

百科大讲堂
BAIKEDAJIANGTANG

百科大讲堂系列丛书，融知识性、趣味性于一体，图文并茂，妙趣横生。是为新世纪读者量身打造的一套百科全书。



历史告诉未来·中国历史故事

LiShiGaoSuWeiLai · ZhongGuoLiShiGuShi

历史是死的，因为它已经成为过去。历史又是鲜活的，因为它能告诉我们未来。

贾浓铀 编著



天津古籍出版社



历史告诉未来·中国历史故事

LiShiGaoSuWeiLai
ZhongGuoLiShiGuShi

历史是死的，因为它已经成为过去。历史又是鲜活的，因为它能告诉我们未来。

图书在版编目 (C I P) 数据

历史告诉未来: 中国历史故事 / 贾浓铀编著. —
天津: 天津古籍出版社, 2010. 4
(百科大讲堂)
ISBN 978-7-80696-808-6

I. ①历… II. ①贾… III. ①中国—历史—通俗读物
IV. ①K209

中国版本图书馆CIP数据核字(2010)第064573号

历史告诉未来: 中国历史故事

贾浓铀 / 编著

出版人 / 刘文君

*

天津古籍出版社出版

(天津市西康路35号 邮编300051)

<http://www.tjabc.net>

E-mail: tjgj@tjabc.net

三河市兴国印务有限公司

全国新华书店发行

开本787×1092毫米 1/16 印张13 字数 290千字

2010年5月第 1版 2010年5月第 1次印刷

ISBN 978-7-80696-808-6

定价: 27.80元

前言

东方龙脉悠悠五千年，文化传统源远流长。作为华夏子孙，我们应积极地去了解历史、感悟历史。

中华民族和世界上的所有民族一样，都经历过一个漫长的原始时期。其中饱含着人类对世界的探索与挣扎，不屈的人们组成了这个英雄时代。夏朝的建立，使中国从原始社会步入奴隶社会，这是人类历史的一大进步。周武王灭商，奴隶制时代基本结束，封建社会的初期阶段即封建领主制阶段开始。经过春秋、战国的纷繁战乱后，秦终于完成了大一统。但这次的统一没有持续多久，秦便因为统治者的暴虐而灭亡。

四年的楚汉战争结束后，胜利者刘邦建立了强大的西汉王朝。西汉末期，由于土地兼并严重，奢侈腐败盛行，导致社会矛盾日趋激化，政权被王莽所篡。复兴的东汉王朝使封建社会进一步发展，但也无可避免地走上衰败之路，天下形成了三足鼎立的局面。经历了半个世纪的重新统一，华夏大地迎来了一个政权更迭、群雄争霸的时代。隋朝的建立，使中国封建社会进入了鼎盛时期。对于所有中国人来说，唐朝可说是中华民族最荣耀、最强盛的一段历史了，它那无与伦比的灿烂与辉煌至今仍在绽放异彩。唐朝灭亡之后，中国历史再一次进入了大割据时代。

经历了五代十国的战乱纷争，直到元灭南宋，一个空前庞大的多民族统一国家屹立在了世界东方。历史没有停下它匆匆的脚步，时间的巨轮又滚滚向前。由明至清，封建社会从繁盛中走向衰朽。鸦片战争爆发，从此，屈辱与新生共存。

本书在尊重史实的前提下，以时间为序，逐一梳理纷纭繁复的历史事件，再辅以新颖活泼的版式与丰富精美的图片，尽心为读者朋友们营造一个信息丰富的阅读空间，希望使您在轻松愉快中体味历史的启迪、把握历史的脉搏。



目录

群居——人类最早的生活方式·····	001
氏族公社——原始社会的高级阶段·····	002
英雄时代·····	003
夏朝的建立·····	004
夏朝的国家制度·····	005
夏朝的发展·····	006
夏朝的文明·····	007
夏朝的衰亡·····	008
商王朝的建立及其统治·····	009
商朝的经济·····	010
商朝的文明·····	011
商朝的衰亡·····	012
西周的建立·····	013
西周的政治·····	014
西周的经济的发展·····	015
西周的文化·····	016
西周的衰亡·····	017
动乱春秋·····	018
春秋的经济·····	021
战国的政治经济变革·····	022
战国中后期的军事改革·····	024
战国的经济·····	026
春秋战国时期的文化与科技·····	027
建立统一的政权·····	030
秦始皇巩固统治·····	032
残酷的秦朝统治·····	033
农民起义·····	034
秦的灭亡·····	035
西汉的建立及其初期的统治·····	036
西汉的经济·····	037
西汉的边疆政策·····	038
西汉的工商业·····	039
动荡西汉·····	040
西汉的文化·····	041
东汉的建立及其巩固·····	043
东汉的社会经济·····	044
东汉与边疆的联系·····	046
党锢之祸·····	048
黄巾军大起义·····	050
东汉的文化·····	051
曹操统一北方·····	053
三足鼎立·····	054
曹魏·····	055
蜀汉·····	056



- 孙吴·····057
- 三国时期的科技和文化·····059
 - 西晋的建立与统一·····061
- 淝水之战前的政治·····063
 - 东晋的建立·····064
- 东晋后期腐朽统治及其灭亡·····066
 - 两晋的文化·····068
- 南朝政权·····070
 - 齐、梁、陈的更迭·····071
- 南朝阶级关系和经济·····072
 - 北魏统一北方·····074
- 孝文帝改革·····075
 - 北魏后期的社会经济·····076
- 北魏的分裂·····077
 - 南北朝时期的宗教和文化·····078
- 南北朝时期的科技、文学和艺术·····079
 - 隋朝重新统一中国·····081
- 隋朝的中央集权·····082
 - 隋朝的经济制度改革·····083
- 隋朝的文化·····084
 - 隋朝经济的发展·····085
- 隋朝的灭亡·····087
 - 唐朝的建立与统一·····089
- 唐初的制度改革·····090
 - 贞观之治·····092
- 武则天至唐玄宗·····093
 - 唐朝前期的社会经济·····095
- 安史之乱·····097
 - 唐朝的衰落·····099
- 唐朝与边疆少数民族的关系·····101
 - 唐朝与周边国家的关系·····103
- 唐朝与中亚、西亚的交流·····104
 - 唐朝的宗教与哲学·····105
- 唐朝的经学与史学·····107
 - 唐朝的文学、艺术与科技·····108
- 唐末的暴政及灭亡·····111
 - 五代·····112
- 十国·····113
 - 五代十国经济文化的发展·····115
- 北宋的建立·····117
 - 北宋的制度改革·····119
- 北宋前期的内忧外患·····121
 - 北宋农业的发展·····124
- 北宋手工业和商业·····125



北宋的衰亡·····	127
南宋的建立·····	128
南宋经济的发展·····	132
南宋灭亡·····	134
宋朝的科技和文化艺术·····	135
辽的兴亡·····	139
西夏的兴亡·····	141
女真族的兴起·····	143
蒙古的崛起·····	145
元朝建立·····	147
元朝的政治经济制度·····	148
元朝的对外关系·····	150
元朝手工业的发展·····	151
元朝的文学、艺术与科技·····	153
元朝的衰亡·····	155
明朝的建立及政权军事建设·····	157
明初社会经济的恢复和发展·····	160
明朝中期的社会矛盾·····	162
明朝中期的经济发展·····	164
明朝的边疆管理及对外关系·····	166
明朝的文学艺术·····	169
明朝的衰亡·····	172
清朝的建立及初步统一中国·····	175
清朝的制度建设·····	178
清朝维护国家统一·····	180
清朝的经济发展·····	182
清朝的学术思想·····	184
清朝的文学艺术及科技发展·····	185
清朝的阶级斗争·····	187
鸦片战争·····	188
西学东渐·····	190
太平天国运动·····	191
洋务运动和中国资本主义的产生·····	193
中法战争与中日战争·····	195
民族资本主义的产生与发展·····	196
戊戌变法·····	197
义和团运动和八国联军侵略中国·····	198
资产阶级革命和清王朝的灭亡·····	200





群居——人类最早的生活方式

早期，人类的个人力量比较薄弱，环境比较恶劣，都是以群居的方式生活，抵御外界的伤害。考古发现，我国最早的人类主要有元谋人、蓝田人、北京人、山顶洞人等。

元谋人、蓝田人

约170万年前，我国云南元谋县境内出现元谋人，是我国境内已知最早的人类。60~100万年前，在陕西蓝田县出现蓝田人。

北京人

北京人是在北京房山区周口店龙骨山发现的，距今约有50万年。北京人身体各部的进化并不平衡，四肢进化比较快，手的演化最快，手腕的灵活程度和现代人的很接近。北京人的工具和生产技术很原始，

会制造石器，属于旧石器时代的初期阶段。北京人会使用天然火，还会保存火种。火的使用是人类历史上的一件大事，是人类和

自然界斗争所取得的一个巨大胜利。他们生活的自然条件困难，为了生存，他们采取群居的办法来生活，共同劳动和共享食物。

山顶洞人

山顶洞人发现在北京周口店龙骨山的洞穴中，距今约1.8万年，是原始群落的重要代表，处于旧石器时代。他们的体貌特征与现代人十分相似。山顶洞人制作工具技术进步体现在磨制骨器，证明当时已掌握了高超的钻孔技术，而且在穿着上有很大的进步。山顶洞人的饰物有穿孔的兽牙、砾石、磨制的鸟骨等。在其居处发现有大量的动物化石，其中有鱼骨化石，说明当时的人类过着以渔猎和采集为主的生活。山顶洞人的生活有了显著的改善，已发明人工取火技术。

▶元谋人头骨化石



▶蓝田人头骨化石



▶北京人复原雕像



▶人们在图中的这个洞内发现了北京人用火
的痕迹



氏族公社——原始社会的高级阶段

氏族公社是继原始群落后出现的以血缘为纽带的人类共同体，是原始社会的高级阶段。同一氏族的成员都是由共同的祖先繁衍下来的。一般一个氏族大约有几十人，过集体生活，和大自然作斗争。原始人从原始群居过渡到氏族公社时期，经济生活方面有了重大的变化，人类进入了新石器时代。氏族公社分为母系氏族公社和父系氏族公社两时期。

▶代表了仰韶文化的陶器



母系氏族公社

母系氏族社会大约相当于旧石器时代的晚期和新石器时代的早、中期，前后经历了几万年时间。距今约18000年的山顶洞人及其文化，是母系氏族早期的代表，也是旧石器时代晚期典型的文化遗存。距今约6000年前的仰韶文化，分布于黄河中游一带，代表了我国母系氏族公社的繁荣时期。

002

▶代表了仰韶文化的陶器



距今5000~7000年的河姆渡遗址代表了长江下游地区的新石器时代文化，是我国长江流域母系氏族公社的一个典范。母系氏族公社的主要特征是：妇女居于支配地位，丈夫居妻方，辈分从母系计算，财产由母系继承。婚姻形态实行族外婚，后发展为对偶婚。此时，所生子女只知母不知父。

父系氏族公社

父系氏族公社大约相当于新石器时代晚期。距今5000多年前的大汶口文化早期属于母系氏族公社，中晚期属于父系氏族公社，农具以石器为主。距今约4000多年前的龙山文化是父系氏族公社的繁荣时期，陶器制作工艺达到了古代制陶史上的顶峰。距今5000多年的良渚文化属父系氏族公社的典型范例。这时期已出现玉器。

父系氏族公社的主要特征是：男子居于支配地位，妻子从夫而居，辈分从父系计算，财产由父系继承。婚姻形态由对偶婚向一夫一妻制过渡。这种状况是由社会生产力的发展带来的男女在生产、生活中地位的变化决定的。



▲代表了龙山文化的精美玉饰

▲代表了良渚文化的兽面玉琮



英雄时代

在距今 4000~5000 多年的 1000 年之间，我国从黄河流域到长江流域的先民大都进入了部落、部落联盟的“英雄时代”。英雄史诗是古代民族崛起和发展的历史产物，往往是民族精神的象征。这一段历史有相当一部分通过传说保留在古文献中。

中原地区

自黄河流域到长江流域的先民们，大都进入部落、部落联盟阶段。夏夷诸部分布在大河中下游的峡谷、沿河川盆地、大平原及其附近的丘陵坡地，有着很肥沃的土壤。从以前很早的时候开始，有很多的部落和氏族都不断地在这些地方进行开发，经营着以农业生产为主的多种经济生活，被通称为中原。因此这个地区成为我国古代历史发展的中心地区。

黄帝等英雄的传说

社会生产不断发展，部落组织日益增多，亲属部落之间的关系愈加密切，进而产生部落联盟。部落联盟的各级首领不断进行战争活动，出现英雄人物。黄帝是五帝之首，是黄河流域部落联盟的首领，也是这个英雄时代的第一个代表人物，曾率领部队打败炎帝（炎帝还是农业生产和医药的发明者）和蚩尤部落。黄帝的妻子嫫祖以及他聪慧的臣属相继发明了养蚕、舟车、文字、音律、医学、算数等。

禅让时代

在由各部落领土融合为民族共同领土的发展过程中，各级军事首领不同程度地为争夺权势而展开斗争，他们分布在各地，占有-定范围的领土，其中势力比较强大的成为一方之霸。部落联盟的最高首领必须得到这些首领人物的支持，或者用武力压服他们，地位才能保持稳固。职位禅让的做法仍是氏族公社选举制的传统，史称“禅让时代”。

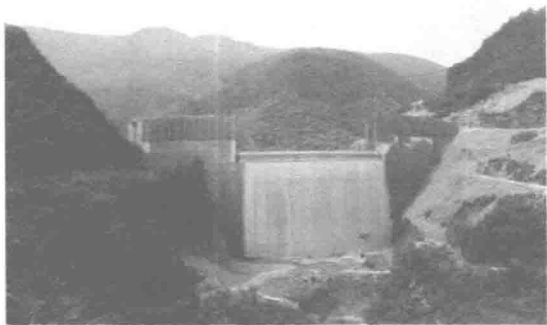
▲ 禅让时代的舜帝



▲ 位于新郑黄帝故里里的黄帝雕像



003



▲ 发明养蚕缫丝技术的嫫祖的故里

夏朝的建立



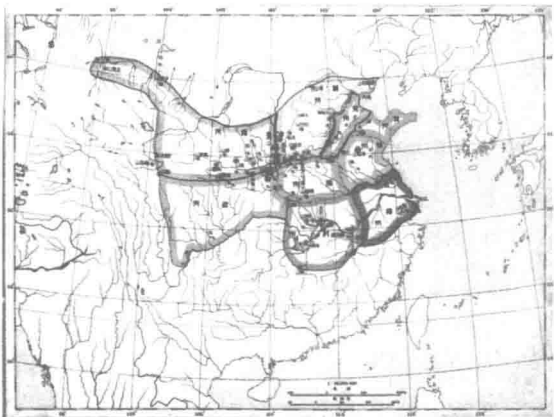
▲阳城遗址出土的陶器

约公元前 2070 年，在中国历史上出现了第一个奴隶制国家。

这个国家国号为夏，都于阳城（今河南登封）。其疆域包括今河南中部、北部和山西南部。禹死后，禹之子启夺得王位，并杀掉伯益。从此，中国历史上的“禅让时代”结束，王位“世袭制”开始。

大禹治水

相传在 4000 多年前的尧舜时代，我国黄河流域连续发生特大洪水，整个民族陷入水深火热之中。当时，禹的父亲鲧主持治水，其部落是富有治水经验的部落，但最终失败。后来，禹联合共工氏以及其他众多的部落，在伊、洛、河、济一带，逐步展开治水的工作。他指出以堵塞为主的做法的错误，改为以疏导为主，依据地势的高下，疏导高地的川流积水，使肥沃的平原能减少洪水泛滥的灾害。



▲禹贡九州图

▼禹贡所载随山浚川之图



涂山之会

在禹确立王权的过程中，继续征伐三苗。他以奉行天命自居，统领众多邦国君长，掌握了最高的王权，取得了“夏后”的地位。确立王权以后，禹在有崇部落所在地——嵩山之阳建立了阳城（今河南登封告成镇）作为都城，后来又迁往阳翟。

为了巩固王权，禹沿颍水南下，在淮水中游的涂山大会议夏部落首领，史称“涂山之会”，这是夏王朝正式建立的重要标志。



夏朝的国家制度

公元前 21 世纪，我国历史上第一个奴隶制王朝——夏朝建立。夏朝是建立在原始社会的基础之上，实行的是奴隶制度。夏王朝建立国家后，也同时建立了与之相应的政权机构。职官制度是国家机构的重要内容之一。夏王朝的最高统治者称为“后”。

▶被后杀死的伯益



世袭制

禹死后，由于“家天下”与传统“禅让制”不合，已转化为世袭贵族的各部首领支持禹的儿子启。启杀死了得到禅位的伯益。

守旧的有扈氏起兵反启，也被剿灭。在原始公社

制度的废墟上建立起来的是夏——一个奴隶制国家。奴隶制国家的世袭王权和世袭贵族是以父权家长制家庭为基础发展起来的。

夏朝军队

夏朝是中国阶级社会的开端，国家及其军队从此产生，反映统治阶级意志的军事制度也随之出现。禹征三苗，称他所统领的军队为“济济有众”；启征有扈，严厉告诫所属的军队要严格听从他的指挥，足见当时已有强大的军队，并已成为维护统治的重要工具。



▲大禹塑像

▼大禹陵



▼传说禹铸九鼎，图为九鼎台



奴隶制刑法

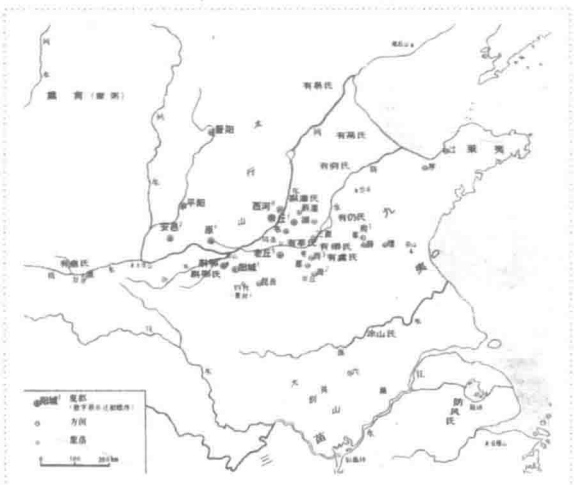
《禹刑》是我国历史上第一部奴隶制法典。据古书记载，夏朝法律制度主要包括刑法和军法。刑法又包括刑名、罪名和一些刑事政策原则。由奴隶主的私有制经济所决定，奴隶制刑法中的财产刑和以肉刑为中心的刑罚体系中的身体刑、役使刑一样，是为维护奴隶主私有制建立的新刑罚。

夏朝的发展

夏禹王像



夏朝建立者大禹是治水安民的历史英雄人物。夏的国土由原来的中原地区扩充到了黄河流域和大江南北，在继承五帝时期体制的基础上，又有所发展。夏朝的农业生产已经发展到一定的水平，粮食产量迅速提高，饮酒之风从侧面证明了这一点。夏朝正



▲夏朝疆域图

处于奴隶制社会阶段，奴隶制的生产关系已逐步确立，社会生产力得到较快的发展。

006 太康失国

约公元前 21 世纪，夏朝建立，中国进入奴隶社会。启死后其子太康继位，沉湎于声色酒食之中，不修政事，促使内部矛盾日趋尖锐，外部四夷背叛。后羿是东方夷人诸部势力比较强大的首领之一。当夏王室发生内乱，他趁机攻入夏都，夺取王位。这就是太康失国事件。但后羿残暴的统治引起了人民的不满，又被寒浞篡夺了王位。

夏朝中期的发展

后来，季杼把寒浞的势力打败，又开始征讨东夷的各个部族，讨伐的足迹直到东海。因此在季杼统治的这个时期，形成了夏朝极盛的中期。在季杼之后，经过了五代六帝，然后直到孔甲，其统治还比较稳定，形成蓬勃发展的态势。以伊、洛一带的河南地区为中心

的夏王朝，东通东海，西连西河，北及燕山，南逾长淮，很多城邦都处于其统治，归顺于夏朝。



▲传说禹之子启的出生地——启母石



▲夏朝彩绘带盖假圈足陶罐和镶松花石器

中心的夏王朝，东通东海，西连西河，北及燕山，南逾长淮，很多城邦都处于其统治，归顺于夏朝。



夏朝的文明

夏朝的建立，标志着中国原始的、松散的部族社会结束。夏朝的诞生成为中华文明史上的一个重要里程碑。中国从夏朝开始建立国家，从此进入了文明时代。夏朝率先建立家天下制度，成为中原文明中心，产生了华夏与夷狄之分。

二里头夏文化

据考古发现，二里头夏文化是一种介于河南龙山文化和郑州二里岗商文化之间的文化遗存。在二里头文化中发现属于铜、锡合金的青铜器，它一般无纹饰，但有些爵的杯体正面有一排或两排圆钉状纹饰。有的腹有圆饼状突起，应当是二里岗期上因纹的滥觞。

二里头文化青铜礼器上未见动物形纹饰，青铜戈的内部已有变形的动物纹饰，因而不能排除青铜礼器上出现动物纹的可能。

干支纪年纪日法

干支纪年纪日法是中国传统纪日方法，夏朝以天干为序数的方法已经比较普遍。我国最早的历法是夏历，根据北斗星旋转斗柄所指的方位来确定月份，以斗柄指在正东偏北所谓“建寅”之月为岁首。现存最早的夏时历书《夏小正》，按夏历十二个月的顺序，分别记述了每个月

里的气象、星象、物象以及所应从事的农事和政事。保存了我国最古的比较珍贵的科学知识，也在一定程度上反映了夏朝农业生产发展水平。

原始文字

仰韶文化时已经出现了原始文字，到了大汶口文化，逐步发展起来。我国现已发现的较早的文字和基本成熟的文字是殷墟等处发现的甲骨文字和金文。19世纪末，人们在龟甲和兽骨上发现了甲骨文，现已出土了15万片以上。

我们现在使用的文字就是从甲骨文发展过来的。

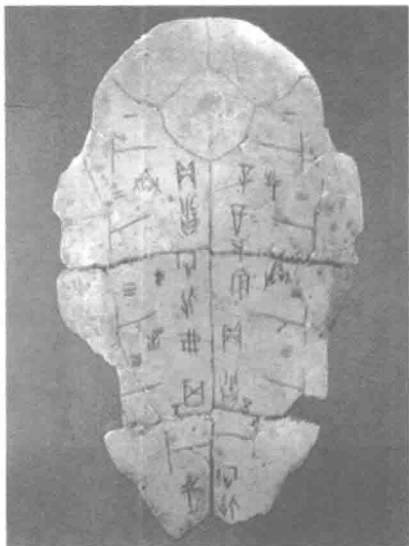


二里头遗址出土的夏代酒樽

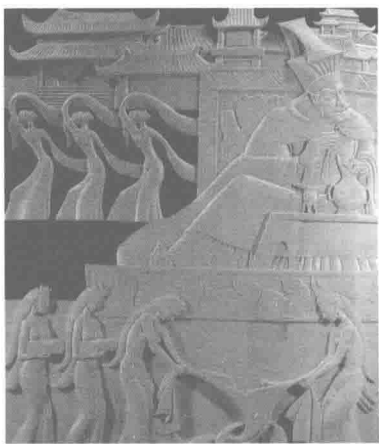


二里头遗址出土的青铜器酒杯

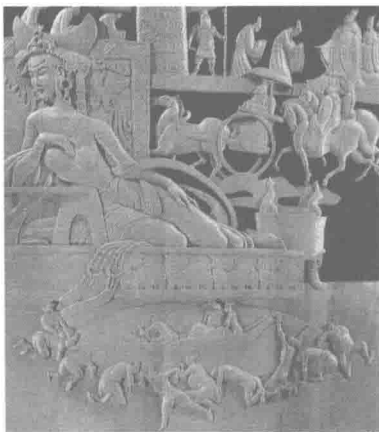
殷墟发现的早期甲骨文字



夏朝的衰亡



▲▼夏桀(上)与妹喜(下)
(作者/王星泉)



因为统治者统治的暴虐、诸侯的叛离，夏王朝到了帝孔甲时，开始转入后期，《史记·夏本纪》说：“帝孔甲立，好方鬼神，事淫乱。夏后氏德衰，诸侯畔之。”他的淫乱激起了群众的反抗斗争。夏王朝的统治制度从此遭到破坏，引起不少诸侯国的叛离。从孔甲开始，夏朝逐步走上了衰落的道路。

夏桀亡国

夏朝末年，社会矛盾更加尖锐。孔甲“好方鬼神，事淫乱”，夏朝开始走下坡路。

夏桀即位，他更加暴虐凶残：杀人成性，酗酒好色，“赋敛无度，万民甚苦”。

夏桀贪恋女色，后宫美女众多，其中他最喜欢的是妹喜，对妹喜言听计从。妹喜听烦了音乐，想听撕裂布帛的声音，桀便向老百姓征集大量布帛，全堆在宫中，令人撕帛来博得妹喜的笑声。

夏桀十分讲究饮食，一心想吃山珍海味，常吃的有西北出产的蔬菜，东海里捕捞的大鱼，并且要用南方出产的生姜和北方出产的海盐作为调味的佐料。为了供应他一个人的饭菜，需要成百上千人替他种菜、捕鱼、运输、烹调。

夏桀特别喜欢喝酒，是一个十足的酒鬼。他喝酒还有个毛病，就是要喝十分清澈的酒，酒一浑浊，他就将厨师杀掉，许多厨师都因此断送了性命。

夏桀手下有个叫关龙逢的臣子，听到百姓的愤怒声音，觉得大势不妙，便对桀进行劝谏，要他节省开支。

夏桀不但不听，反而把关龙逢杀了。夏桀以为他的统治永远不会灭亡。他说：“天上有太阳，正像我有老百姓一样。太阳会灭亡吗？太阳灭亡，我才会灭亡。”

当时民众咒骂说：“时日曷丧？予及汝偕亡。”意思是说，这个太阳何时才灭亡啊，我们情愿与你同归于尽。

夏桀还召集所属各部首领开会，准备发动讨伐其他部落的战争。可是，人们恨透了他，纷纷起来反抗他。

黄河下游商部落的首领汤看到夏桀遭到众多百姓的怨恨，便利用百姓的这种心态，起兵向夏朝进攻，打败了暴君桀。

约公元前1600年，夏朝灭亡。



商王朝的建立及其统治

商族是黄河下游地区东夷族的一支。商族首领汤灭了夏以后，建立商朝。其统治面积最大时，东到大海，西到陕西西部，东北到达辽宁，南到长江流域，可以称得上是世界上的一个大国。商族的始祖名契，从契至汤，历经14世，这期间商族曾有过8次迁徙。今河南北部、河北南部和山东西部一带，是商族早期活动的主要区域。

“玄王”契

商族是传说中帝喾高辛氏的后裔，是有着悠久历史的诸夏部落之一。尧舜时期重要的军事首领人物之一是商的首领契，商族人把他尊奉为始兴之祖，契有“玄王”之称。当太康失国的时候，契的孙子相土东逾泗水，建立东都于泰山之下。活动范围达到东海之滨，影响及于沿海南北各地。

中央官职

商王朝的职官有在中朝任职的内服官和被封于王畿以外的外服官之别。内服官中又分外廷政务官和内廷事务官。最高的政务官是协助商王决策的“相”，又称“阿”、“保”、“尹”。新旧贵族，有的受封为侯伯之国，有的成为王室，担任各级官职。他们是商王朝的支柱，也是奴隶主阶级的主要组成部分。

神职官吏

商代的官员中有一批神职官吏，掌占卜的“卜”、掌祈祷鬼神的“祝”。神职官吏在政治上还是一种重要的力量，对一切军国政事都能起着直接或间接的支配作用。事无论大小，都要通过占卜以预测吉凶，决定行止。

邦畿划分

商代统治的邦畿东至泗上，西及伊洛，包括大平原的绝大部分，分成畿内和畿外两大块，畿外是众多方国分布的地区，商王室直接统治的部分是畿内。

邦畿之内除王都以外有不少的城邑为王室的诸子和其他贵族的封地。这些封地和畿外的方国性质虽然有所不同，但都要成为王室的臣属，接受商王的封号。



▲中国传统文化中的大圣人、大贤君尧帝

▶五帝之一的帝喾高辛氏



商朝的经济

►人面盃——商代后期(约公元前1200~前1100年)的盛酒器。河南安阳殷墟出土,现藏于美国弗利尔美术馆



商朝经济的发展主要表现在农业、工业和手工业上面,较前代有较大发展。其中手工业水平最高,以青铜制造业最为著名,青铜器种类很多。从商朝的经济、技术、文化艺术的发展情况看,已具备了造园活动的基础。商朝的农业是当时最主要的生产部门,商王及各级奴隶主都比较重视农业。

农业生产的发展

农业是商朝的主要生产部门,农作物种植广泛。商代使用的农具仍以石、骨及蚌制铲、斧、镰、刀等为主,也有一些铜锄、铜铲等青铜工具,但不一定用于农业生产。畜牧业在商朝也占很大的比例,饲养牲畜数量很多。田地经过疆理整治,耕作较好,并配合有灌溉沟渠的方块田,这些田地主要分布在都邑附近,由诸侯国和商王占有,也有的分配给贵族。

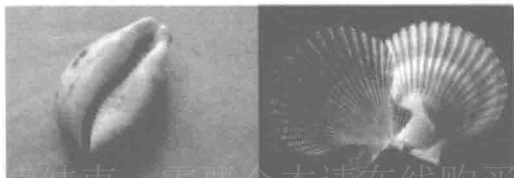
手工业的发展

手工业全部由官府管理,分工细,规模巨,产量大,种类多,工艺水平高,尤其是青铜器的铸造技术更是发展到高峰。青铜冶炼技术和青铜器制造工艺的高度发展,更集中反映了当时手工业技术水平和时代的特点。商代手工业生产的发展,比农业更为突出。而且商朝人已经发明了原始的瓷器,洁白细腻的白陶颇具水平,造型逼真;刻工精细的玉石器表现了商代玉工的高超技艺;丝织物有平纹的纨、绞纱织的纱罗、千纹绉纱的縠,并且已掌握了提花技术。

贩运贸易

在农业和手工业生产发展的基础上,商代的商业也有一定程度的发展。出现了许多牵着牛车和乘船从事长途贩运的商贾。殷都和其他重要城邑的贵族们日常生活中所需用的珍贵的物品,如龟、贝、玉、珠宝、青铜、皮毛、齿革、丝帛等,都需要进行贩运贸易。到商代后期,都邑里出现了专门从事各种交易的商贩,姜子牙就曾在朝歌以宰牛为业,又曾在孟津卖饭。值得重视的是在当时的商业交换关系中已使用了货币,主要是海贝,时称为“贝”。

▼海贝曾是商朝的货币



▼罕见的商代高古玉贝币,是商周时期皇室贵族为显示身份地位所使用的一种装饰品

