

北京地方志·古镇图志丛书

# 琉璃河

主编◎段柄仁

编著◎李桂清



北京出版集团公司  
北京出版社

○ 北京地方志 · 古镇图志丛书 ○

主编◎段柄仁

# 琉璃河



编著◎李桂清

北京出版集团公司  
北京出版社

**图书在版编目 (CIP) 数据**

琉璃河 / 李桂清编著. —北京: 北京出版社,  
2010  
(北京地方志 / 段柄仁主编. 古镇图志丛书)  
ISBN 978-7-200-08209-8

I. ①琉… II. ①李… III. ①乡镇—地方志—北京市  
IV. ①K291.5

中国版本图书馆 CIP 数据核字 (2010) 第 061830 号

策划编辑 于虹  
封面设计 青筱

统 筹 于虹/张放  
版式设计 刘宝龙

责任编辑 楼菲  
责任印制 于春舟

北京地方志·古镇图志丛书

琉璃河

LIULI HE

主编 段柄仁 编著 李桂清

\*

北京出版集团公司 出版  
北京出版社  
(北京北三环中路6号)  
邮政编码: 100120

网址: [www.bph.com.cn](http://www.bph.com.cn)  
北京出版集团公司总发行  
新华书店经销  
北京金秋豪印刷有限公司印刷

\*

710 × 1000 16 开本 10.75 印张 162 千字  
2010 年 10 月第 1 版 2010 年 10 月第 1 次印刷  
印数 1-3 000

ISBN 978-7-200-08209-8/K · 827

定价: 25.00 元

质量监督电话: 010-58572393

# 疏 离 河

◎ 燕国封侯

◎ 周朝遗珍

◎ 康熙治水

◎ 畿南要隘

◎ 岫云古刹

◎ 逸闻战事

◎ 诗文荟萃

◎ 镌刻碑记

## 让“星星”亮起来

——《北京地方志·古镇图志丛书》序  
段柄仁

古都北京的历史文化，丰富多彩，深邃厚重，魅力无穷。如果把以故宫为中心的城市核心区的文化积淀，比作光芒四射的月亮，那么月亮的周围还遍布一片片一道道亮丽的星云，诸如西南面的北京猿人聚居区、北郊的长城带和皇陵区、东边的古运河带、西郊的皇家园林区等。此外，众多的古镇、古村落，像满天繁星，镶嵌于京郊大地，和“月亮”、“星云”相映生辉，共同构成了北京灿烂辉煌的历史文化美景。

如何把这些源远流长的历史文化和当代的传承景况全面、系统、准确、生动地再现出来？编纂地方志是已由实践证明的行之有效的方 式，是我们的祖先创立的代代相传的中华民族优良传统。用志书形式展示我们的历史和现状，已被纳入法制轨道，在全国全面开花结果。北京市和全国兄弟省、市、自

治区同步，从20世纪80年代重启了编修社会主义新方志的工作，经过20多年的辛勤劳作，现已基本完成第一轮规划内172部志书的任务。目前正在启动第二轮志书的编修工作。同时，在规划外还编写出版了一系列部门、行业、区乡、单位志书和资料书。其中《北京地方志·风物图志丛书》，把最能反映北京特色和亮点而未纳入第一轮修志规划的王府井、前门、大栅栏、琉璃厂、天桥、什刹海等“文味”、“京味”浓郁而集中的特殊地域，王府、祭坛、会馆、庙会、老字号等文化内涵独特深厚的建筑、节会、店铺，一一成志，加上已列入规划志书的故宫、长城、天坛、颐和园等世界文化遗产，使“月亮”更加璀璨。但如何使“星云”的展示更完美，使“星星”亮起来，成为人们殷切的愿望和修志工作者义不容辞的职责。《北京地方志·古镇图志丛书》就是在这种情况下应运而生的。

这套志书，是北京古镇系列丛书的第一批成果，是由市地方志办公室选择修志条件比较成熟的古镇，委托专家执笔编纂的，包括房山区的琉璃河镇、良乡镇，海淀区的海淀镇，门头沟区的斋堂镇，延庆县的永宁镇，密云县的古北口镇、不老屯镇，通州区的张家湾镇，昌平区的南口镇、沙河镇等10个

古镇的志书。这10个古镇形态不同，风采各异，但有明显的共同之处。它们都是历史悠久、声名远播、影响深广，地理位置多在大山之口或古河道边的古镇，在特定历史阶段，处于交通要冲，成为军事重镇、京师门户、兵家必争之地和一定区域的经济文化中心。且山河形胜，环境优美，有不少奇观异景，历史遗存丰富多彩，古长城、运河、邮驿御道、寺庙道观、祭坛陵寝、名居名店、皇家园林、名人逸事、故事传说、传统技艺、风味小吃、诗文碑刻、俗俚乡谚等，令人向往。其兴衰也多与北京核心区的发展变化有着密切关系。其中琉璃河镇有北京最早的古城遗址，良乡镇从秦汉就曾建县，地名传承至今；斋堂镇现有前桑峪、东胡林古人类遗址，还有爨底下村、灵水村等闻名遐迩的古山庄民居；古北口镇、南口镇都是长城要塞、交通要道、京城锁钥、军事重镇；永宁镇位于长城以北，是以屯兵兴起的塞外古城，小巧玲珑、古色古香；张家湾镇是京杭大运河北端的皇家码头，漕运古镇；海淀镇的四周在清代是皇家园林，现在被高等院校和科学院环绕，是北京科技园区的核心区；不老屯镇是具有旧石器遗存、古长城、古石刻和山水秀美的独特

生存环境，也是北京市少有的长寿镇；沙河镇被称为“京师之枕”，是明清帝王谒陵和北巡的驻蹕之地。把这些古镇的历史与现状展现于地方志之中，不仅使志书家族“添丁进口”，兴旺扩展，给人以原生态文化的历史厚重、深邃、沧桑感，使人领略古今纯朴的文化神韵，为文化古都北京寻根找源，增光添彩，也为传播历史文化知识，提高民族自豪感和凝聚力，为开发旅游资源，发展特色经济创造了良好条件。总之，这套丛书为构架先进文化的“地基”，增强国家软实力，必将起添砖加瓦的作用。

让“星星”亮起来，为古村镇修志写史，是一个有效的影响深远的举措，但这远远不够，还必须要有保护古村镇历史文化资源的相应措施，制定切实的保护规划，选择可持续开发利用的科学方法，避免开发性破坏、生活性破坏，把自然性破坏降到最低程度，使其里巷、民宅、地貌、水系、植被和传统民俗风貌等物质的、非物质的文化遗存得到切实的保护，合理的开发利用，这需要各方给予关注，还需要政府、社会和居民的通力合作。



## 概 述

房山向为“神京右臂”。琉璃河镇位于房山区东南隅，其西北可望巍巍太行山脉，南瞰浩浩华北平原，地域平阔，千里沃野，正处山前平原位置，宜兵马驱驰，为北方通往南方的交通要道。旧时，从北方大漠进入辽阔平原，经太行山前平原南下中原，琉璃河地区乃必经之路，正处于咽喉之地，为中原进入北京的第一站，被誉为北京西南门户。

琉璃河镇地处大石河冲积平原，河流众多，大石河（下游为琉璃河）、小清河、永定河流经该镇，与北拒马河交汇。当年琉璃河河面宽阔，岸柳成行，植物茂密。丰足的水源，不仅滋润了两岸的肥田沃土，成为农作物、果树、水产品的丰产地，而且还为水上行船、漕运货物提供了便利的运输条件。

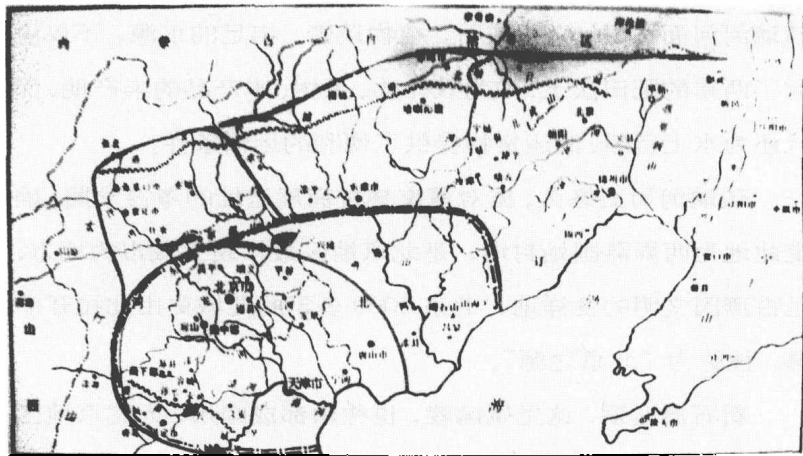
琉璃河历史悠久。据对董家林村商周遗址的考古发掘，确定此地为西周燕国始封地，是北京地区最早建立城市的地方，是古燕国文明的发祥地，北京 3000 多年的建城史由此拉开序幕，被称为“北京之源”。

新石器时期，这里属幽陵，也称幽都或幽州，为北京地区迄今为止所知道的最早名称。据《天府广记·形胜》记载：“幽

燕自昔称雄，左环沧海，右拥太行，南襟河济，北枕居庸。苏秦所谓天府百二之国，杜牧所谓王不得不可为王之地。杨文敏谓西接太行，东临碣石，钜野亘其南，居庸控其北。势拔地以峥嵘，气摩空而崒崩。又云：燕薊内跨中原，外控朔漠，真天下都会。桂文襄云：形胜甲天下，燕山带海，有金汤之固。盖真定以北至于永平，关口不下百十，而居庸、紫荆、山海、喜峰、古北、黄花镇险阨尤著。会通漕运便利，天津又通海运，诚万古帝王之都。”

距今约8000年至7000年前，琉璃河为圣聚。在古老的尧舜禹时期，人类逐渐离开岩洞，沿着河流到自然环境优美的山前平原上，建立起原始的部落，或称村落，并在频繁的部落战争中扩大地域，当时的部落亦称聚，即聚落。古燕国就建在了水源丰富、气候温暖湿润、植被丰富、地势平缓、平原广阔的圣水（琉璃河）岸边。

夏商时期，琉璃河为古燕国。有专家学者考证，约公元前



▲ 西周疆域图

21世纪时，琉璃河地区已有先民活动，并已演变发展为一个自然的方国（或部落），即晏（偃），又称古燕国。

西周初，琉璃河为燕国都城。公元前11世纪，召公因辅佐周武王灭商有功，被封于燕（晏、偃），就是在商晏的旧地上受封，建立了燕国，其都城遗址在今琉璃河董家林村，同时封黄帝之后于蓟。

春秋战国时，燕逐渐强大，后灭蓟（北方另一古国），并迁都于蓟。典籍所载，房山窦店镇西为中都县县治所在地，而琉璃河毗邻中都县。

秦统一天下后，房山辖区先后设置的侯国名称和隶属均变化频繁，而琉璃河地区一直归良乡县所辖。唐代，文献已明确记载了陶村等今属琉璃河地区的一些村名，在云居寺石经题记中记



▲ 清光绪年间的琉璃河镇

有北陶村；辽时，琉璃河一带有李河、刘李河之村名，皆因河而名；《北京历史地图集》中记载元延祐三年（1316年）良乡县县境时，提到今琉璃河地区的刘李店、涸城村；明代，此地一度称燕谷里、燕谷社、燕古店，推测因圣水（今大石河）源于燕山而名；清代在此设琉璃河镇，镇以河名。光绪年间，顺天府良乡县琉璃河一带有陶村里、路村里、兴礼里、燕谷里。此外，良乡县辖今琉璃河的陶村、窑上等24个村。

新中国成立初期，房山县、良乡县仍分设，县以下仍实行区、村制，琉璃河、窑上等地归良乡县的七区和八区所辖，琉璃河窑上包括的村有窑上、万里、韩家营（韩营）、陶村、琉璃河、祖村、路村、保兴庄、立教、南召、等驾林等。1954年，琉



▲ 琉璃河公社党代会会场（1980年）

琉璃河镇和立教、南召、万里等地仍归良乡县管辖。1956年，成立琉璃河高级农业生产合作社。1958年，房山县与良乡县合并，成立周口店区，划归北京市管辖，琉璃河属周口店区。同年9月，撤镇、乡，实行人民公社建制，琉璃河镇改为琉璃河人民公社，辖窦店、交道、东南召、窑上、琉璃河等5个工作站。

1960年，撤周口店区，成立房山县，琉璃河属房山县，同年，各工作站分别改称人民公社。

1961年，公社进行重新划分，时有琉璃河、南召（东南召）、窑上等3个人民公社，形成了公社、生产大队、生产队“三级所有，队为基础”的所有制。

1981年初，在“改社建乡、政社分开”的农村体制改革下，琉璃河于1981年3月率先改公社为乡，建立了琉璃河乡党委、乡政府和农工商总公司。1983年，除琉璃河乡外，南召公社（东



▲ 琉璃河地区办事处挂牌（1990年）



▲ 平各庄村

南召)和窑上公社也改为乡,辖域未变。

1986年,撤房山县、燕山区,建立房山区,此时,琉璃河、南召、窑上3个乡隶属房山区。

1990年3月,根据《北京市人民政府关于在京郊部分地区设置街道办事处和建制镇的通知》精神,撤销琉璃河乡,建立了琉璃河地区办事处。

2000年6月20日,经北京市民政局批准,在琉璃河地区办事处设立建制镇,即琉璃河镇,实行“一套人马、两块牌子”,撤销东南召乡,设立东南召镇。

2002年1月25日,经北京市民政局批准,东南召镇、窑上乡并入琉璃河镇。

今琉璃河镇距北京市区43公里,北与窦店镇为邻,东部与

北京市大兴区交界,南部与河北省涿州市接壤,西与石楼镇、韩村河镇接壤。全镇面积110平方公里,总户数25377户,总人口57694人,是房山区人口密度较高的地区。有汉族、满族、蒙古族等民族,辖47个行政村(二街村、三街村、李庄村、白庄村、扬户屯村、周庄村、福兴村、平各庄村、北洛村、南洛村、古庄村、祖村、北章村、兴礼村、庄头村、立教村、董家林村、刘李店村、洄城村、黄土坡村、东南召村、西南召村、东南吕村、西南吕村、保兴庄村、路村、南白村、北白村、八间房村、薛庄村、石村、常舍村、西地村、务滋村、赵营村、任营村、万里村、肖场村、窑上村、大陶村、小陶村、官庄村、贾河村、鲍庄村、辛立庄村、五间房村、韩营村)和4个居委会(二街居委会、琉璃河水泥厂居委会、窗纱厂居委会、建材工业学校居委会),所辖村数占全区所有行政村(社区)总数的8.9%,是房山区平原乡镇中面积最大、行政村最多的乡镇。2007年,农民人均纯收入9000多元。

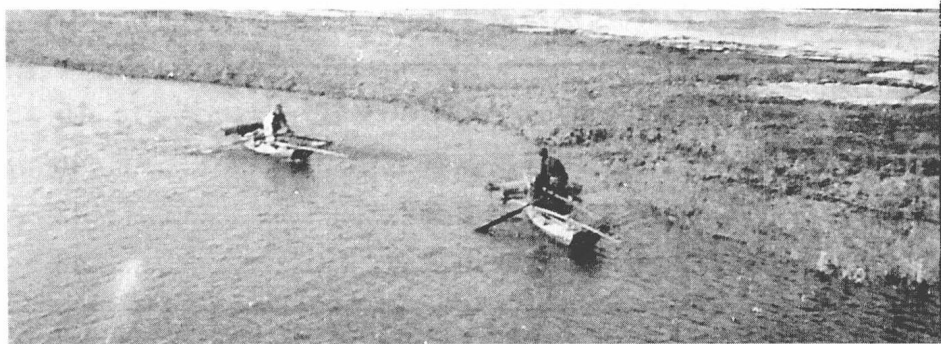


▲ 琉璃河镇政府





# 目录



概述 ..... 1

第一章 北京建城始于燕 ..... 1

第一节 周初封侯古燕国 ..... 2

第二节 考古发掘定城址 ..... 4

第三节 青铜量器记古燕 ..... 11

第四节 周朝遗址珍品多 ..... 12

第五节 博物馆中看沧桑 ..... 15

第二章 琉璃河水育古镇 ..... 17

第一节 广阔平原一蟹收 ..... 18

第二节 大石河畔鱼米乡 ..... 20

第三节 帆飞篷转濂汀洲 ..... 25

第三章 南北交通之要冲 ..... 31

第一节 畿南要隘建石桥 ..... 32

第二节 长桥建筑望卢沟 ..... 34

第三节 燕谷长虹点缀工 ..... 36