

WORLD HISTORY AND CULTURE SERIES

· 世界历史文化丛书 ·

意大利文化

Italian Culture

朱龙华◎著



上海社会科学院出版社

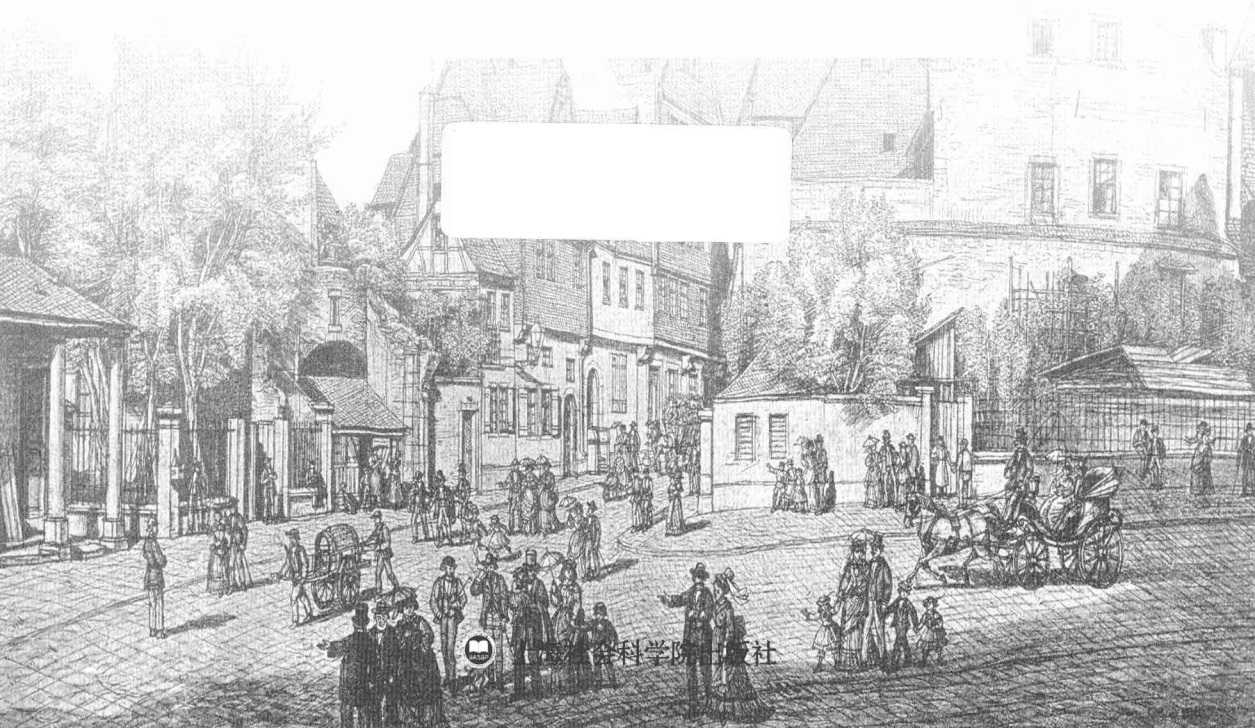
WORLD HISTORY AND CULTURE SERIES

· 世界历史文化丛书 ·

意大利文化

Italian Culture

朱龙华◎著



科学出版社

图书在版编目(CIP)数据

意大利文化/朱龙华著. —上海:上海社会科学院出版社,2012
(世界历史文化丛书)
ISBN 978-7-5520-0015-3

I. ①意… II. ①朱… III. ①文化史-意大利 IV.
①K546.03

中国版本图书馆 CIP 数据核字(2012)第 020472 号

意大利文化

作 者:朱龙华

插 图:陈仲丹、顾村等

责任编辑:张广勇

封面设计:闵 敏

出版发行:上海社会科学院出版社

上海淮海中路 622 弄 7 号 电话 63875741 邮编 200020

<http://www.sassp.org.cn> E-mail:sassp@sass.org.cn

经 销:新华书店

照 排:南京理工出版信息技术有限公司

印 刷:中华印刷有限公司

开 本:710×1010 毫米 1/16 开

印 张:18.5

插 页:2

字 数:290 千字

版 次:2012 年 4 月第 1 版 2012 年 4 月第 1 次印刷

ISBN 978-7-5520-0015-3/K·155

定价:39.80 元

版权所有 翻印必究

前言

欧洲英、法等国，从17世纪以来，在朝野上下，尤其是文化、教育界，便盛行“大旅行”(Grand tour)之风，大者，意大利之谓也。这种旅行的要旨就是到意大利参观游览和学习，这一趟意大利之旅也就是文化之旅，成为当时有学问、有教养的人必备之课，和我们的“留学海外”相比，当有过之无不及。这股风在欧洲盛行数百年，到今天虽然有些变化，仍为人们津津乐道，甚至推而广之，现今世界各国人士到欧洲旅行，亦无不以意大利为其鹄的。这个事例形象地说明了意大利文化在人们心目中的地位，但要问个为什么，却不是三言两语能说清楚的。我这本小书把意大利文化从古及今从头到尾简单介绍了一遍，也就等于把有关答案告诉了读者——或者说我至少希望能做到这一点，能对大家了解问题有所帮助。

今天的欧洲文明，广义地说也可泛指现代西方文明，从历史上看其构成不外三样东西：希腊罗马的古典文明、中世纪的基督教文明和文艺复兴以来的近现代文明。三者有时间交替之势，性质上也有对立：例如古典崇尚理性，基督教独尊神学，但文艺复兴却在尊奉古典的同时又保留了基督教，因此在它开导之下，西方近现代文明实际上是三者的新的综合，并且随时代的需要而特别发展了科技方面无数的新成果。而在欧洲各国中，只有意大利是上述三大文明都得到充分发展的地方，它既是罗马的故国，又是教皇与教廷的驻地，更是文艺复兴的源头与中心。在欧洲土地上，只有意大利经历了年代最长而又一脉相承的历史沧桑，也只有意大利能展示出最为辉煌却又丰富多样的文化积淀——这恐怕就是我们初步了解意大利文化之后的一个印象，那些“大旅行”中风尘仆仆的旅客一想到意大利就在前方便心潮澎湃，恐怕也就是这个原因了。当

然,由于千百年来意大利的文化成果是如此丰盛杰出,人们便喜欢说意大利民族是个天才的民族,或者说这一切得归结于意大利人民的天才。我们认为,说天才也无不可,但却非天意所赐,只是时代的熏陶、历史的机遇和个人努力的结果。正因为这样,意大利文化以其众多的天才光芒而迷人,更是天下游人趋之若鹜的一个原因,不过这个论题已在本书范围之外,提出来供大家参考罢了。

朱龙华
于南宁桃源桦庐

目录

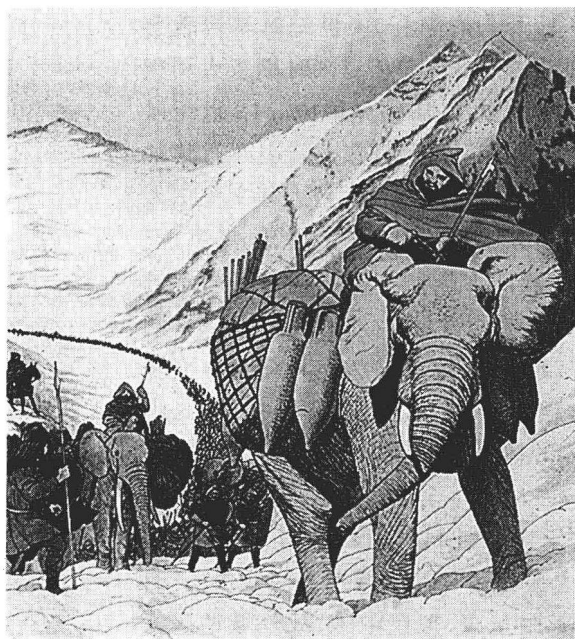
- 1 前言
- 11 第一章 意大利的地理环境和古代民族
- 16 第二章 罗马的兴起与早期共和国的文化
- 31 第三章 罗马称霸地中海与意大利文化的发展
- 37 第四章 群星璀璨的时代——凯撒与奥古斯都之世的意大利文化
- 122 第五章 罗马帝国的繁荣与意大利古典文化的高涨
- 151 第六章 中世纪的意大利与神圣的罗马
- 189 第七章 文艺复兴的萌发与意大利文化的突起
- 225 第八章 盛期文艺复兴——意大利文化最辉煌的时代
- 245 第九章 巴洛克时代的意大利
- 257 第十章 19 和 20 世纪的意大利文化
- 293 注释

第一章 意大利的地理环境和古代民族

在欧洲和西方,能和我们中国并称为文明古国的只有希腊和意大利,但希腊只在古典文明中贡献辉煌,在中世纪和近现代则不甚突出,而意大利则自古迄今常执西方文明之牛耳,虽有民族变移、陵谷换迁之大变,总的说来都在西方文明发展的诸阶段中有非常的业绩,有时且是新文明的首倡。它在古典时代是罗马文明和罗马帝国的中心,中世纪时基督教会的罗马教皇为首,因此它又是基督教世界的中心;文艺复兴时期意大利更是新文化的发源地,在其后的巴洛克时代仍始终居领先地位。18世纪以来,法、英、德、美逐渐后来居上,但意大利在近现代西方文明中亦有其独特的创树。因此,从世界文明和西方文明发展的全局看,意大利文化史无疑有着极其丰富的内容,它在古代(古典)、中世纪、文艺复兴、巴洛克、近现代五大阶段皆有卓越的贡献,而其他欧洲大国如英、法、德等最多不过在两三段中表现突出。美国虽在20世纪居西方世界之首,但其立国仅两百余年,文化史上仅有近现代一段,相比之下,就可见意大利在西方文化史乃至世界文化史的重要地位了。有趣的是,意大利作为罗马古国,是中国人最早接触到的西方国家,我们的祖先似乎对其泱泱大国的风范颇有好感,得出“有类中国”的结论而称之为“大秦”。这种说法首先见于《后汉书·西域传》,此书在提到它“地方数千里,有四百余城”等等之后,便说“其人民皆长大平正,有类中国,故谓之大秦”。后来《魏书·西戎传》还有进一步的评论,认为“其人端正长大,衣服东旗,拟仪中国,故外域谓之大秦”。那就不仅是中国人称它为大秦,外域各国也照样称呼,都把罗马比喻为西方神州了。这些赞词是否意味着东西方文明互为呼应的历史感

受,可能各家看法不一,但它却多少能为我们对意大利史的考察带来一些亲切感,就以此作为本书的开场白吧!

意大利的地理环境从罗马时代以来直到今天并无多大变化,它的范围以大家熟知的靴形的意大利半岛为主,北接阿尔卑斯雪山,东西与南面皆为海环绕,另外还有西西里(Sicily)、萨丁尼亚(Sardinia)两个大岛。意大利半岛由北而向东南伸入地中海,亚平宁(Apennines)山脉若脊柱般纵贯半岛全境,所以又有亚平宁半岛之称。它三面皆为地中海的海域包围,这些小海又自有其名称,半岛之东为亚得里亚海(Adriatic),西为第勒尼安海(Tyrrhenian),东南接爱奥尼亚海(Ionian)。靴形的半岛自必狭长,加以亚平宁山脉纵贯中央,沿海平原便难有广阔之势了。但在半岛北部,地势呈扇形展开,波(Po)河由西而东畅流八百里,造就意大利惟一的大平原——波河平原,河川密布,湖泊相连,使北意有鱼米之乡的美誉。相比之下,中意、南意虽有不少河流和平原,却都是小规模的了,其中值得一提的只有中意的亚诺河(Arno)和台伯(Tiber)河,前者的流域是文化



公元前三世纪迦太基名将汉尼拔率军越过阿尔卑斯山入侵罗马

名城佛罗伦萨(Florence)之所在,后者则是罗马濒临的河流。罗马位于台伯河的下流,距入海口约八十里,而台伯河本身已位于意大利半岛的中央,罗马更有联通南北东西的枢纽优势,以它为中心建立古代大帝国当非偶然,因此自然也是今日意大利的首都。除了罗马和佛罗伦萨而外,意大利的历史名城还有北意的威尼斯(Venice)、米兰(Milan)和都灵(Turin),南意则有那不勒斯(Naples)。

一般而言,意大利气候温和,雨水充沛,河川众多,土地肥沃,拥有发展农业生产的条件,山区草地也适于畜牧。南意气候更为温暖宜人,且有火山灰层可充肥源,尤以丰饶见称,因此在古代和中世纪

的农业社会中,意大利不失为膏沃之乡。阿尔卑斯山以北的西欧各国都喜欢把意大利形容为阳光和煦、物产丰富、人文昌盛之邦,却也并非过誉。但意大利的地理优势不仅在于其土地,也在于位置与交通。意大利处于西欧大陆的南端,它在陆地上与西欧连接的国家,北有奥地利和瑞士,西有法国(东西还有一隅之地连接斯洛文尼亚),但在这些地方都横亘着高大的、顶峰常年积雪的阿尔卑斯山,可谓隔离各地的天然屏障,不过各地仍有一些山口、溪谷可供通行,南北交往从未断绝;更有甚者,由于山南山北风光各异,反差强烈,山北各族南下的欲望更为迫切,所以这些山口在历史上又成为不断由北而南作民族迁移和人员往来的路径,构成意大利文化演变的一大特色。然而,比起这些陆路联系来,意大利在海运方面的便利就大得多了,它的靴形半岛长驱直入地中海中,而且正好处于地中海的中央,以它为界分地中海为东、西两部分,占据控制整个地中海区域的战略地位。它的海运往东可达希腊,再往东则达小亚细亚(今土耳其)、叙利亚和巴勒斯坦,往东南可达埃及,这一片都是古代东方文明发达的地区;它航海而西可达法国与西班牙,再往西出直布罗陀海峡则可北达英国、比利时与荷兰,亦可南下非洲。总之,以海运而四通八达,这是意大利



罗马人的运酒船

自古以来经济与文化得到大发展的一个重要渠道,凭着占据地中海中央的战略地位,它得以建成罗马帝国囊括东西地中海而地跨欧、亚、非三洲的大版图;也靠着它联络东西方的枢纽地位,它在中世纪和文艺复兴时代总揽西欧和东方各国的贸易,城市经济繁荣领先于欧洲各国。从世界历史的

全局看,在近现代之前,意大利这种地位无疑会使东方人士把它看作欧洲的代表,而我们中国人早在两千年前就把它美称为大秦也就不难理解了。

世界各文明古国文化史的开端,都有一个由原始社会到创建文明的远古阶段,意大利自不例外,这个阶段的内容主要通过考古发掘才为我们所知,其资料不免零碎、有限且不连贯,而意大利的远古阶段更因其文化变动频繁、民族关系复杂而显得很有特色。在几十万年前到一万年前的旧石器时代,意大利已有较丰富的古人类和文化的遗存。一般相信人类起源于非洲,然后由非洲分布于欧、亚大陆,按此路线,古人类在欧洲的分布是由南欧及于北欧,希腊、意大利和法国皆属欧洲大陆最早有人类居留的国度,古人类化石多有发现,旧石器文化遗址为数不少。例如,最近(1980年)在意大利罗马附近的伊塞尼亚(Isernia),发现了一个有丰富石器遗存的地点,经科学的测定法确定其年代为七十三万年前,可说是迄今已知欧洲最早有人类文化遗存之地了。这时的原始人已能利用意大利当地特产的石灰石制作大量石器,从遗址中大象、野牛遗骨甚多看,当时人已有猎获这些动物的本领。按人类起源发展的阶段,这个伊塞尼亚遗址上的最早的欧洲人是和我们北京周口店的北京人同属一个阶段,即直立人阶段,它是人类发展的第二阶段^①;其文化发展阶段则属于旧石器时代的早期。此后经过早期智人、晚期智人阶段,意大利也续有远古文化的发现。例如近年在意大利西海岸的塞尔西奥山(Monte Circeo)一岩洞发现的早期智人头骨,年代约在十万到五万年前,突出的是这个头骨是当时人作祖先崇拜之用而放在石堆祭台上的(此洞日后被崩塌山石封闭,故遗迹得以完整保存至今),说明那时人类的思想活动已较复杂,有了死后观念和墓葬、祭祖等仪式,下一步就是艺术创作和科学知识的萌芽了。在晚期智人,亦即完全进化为现代人的阶段,我们便可看到这些文化活动的最早滥觞。意大利最著名的晚期智人化石可举早在1902年便已发现的格里马迪(Grimaldi)人,年代约在三万年前,已是墓葬中的遗骨,其男性脑容量达一千五百八十毫升,高于现代人的平均值;更值得注意的是其头骨类型已和人类学上的地中海人种接近,可认为是历史上的地中海本地民族的祖先。这时在文化上已属旧石器时代的晚期,人类的艺术活动渐趋活跃,在旧石器的最后阶段,即距今两至一万年间,西欧以法国为中心的洞穴壁画创作达于高峰,意大利在近年也有一些洞穴壁画和线刻画佳作的发现。

在旧石器时代之后,新石器时代迎来了农业革命,既有农作物的种植也有家畜的驯养,定居村落遍布于意大利的河谷、平川之间,可谓一派田园风光。这时意大利半岛上的居民主要是原来的地中海本地民族,但是,约从四千年前,亦即公元前两千年左右开始,新的民族出现于意大利,也带来了新的文化。从考古材料上看,在公元前两千年到一千年间,进入意大利的主要是从北面南下的印欧语族,他们在长达千年的时间分批分族南迁,终于分布于意大利全境。最早的几批族系已不清楚,较后来者则包括日后历史上的罗马人、拉丁人以及说印欧语的意大利各族,例如翁布雷亚人(Umbrians)、埃魁人(Aequu)、萨宾人(Sabines)、伏尔西人(Volcu)、萨木奈人(Samnites)、高卢人(Gauls)等等。原来的本地民族则被排挤、消灭或同化,有的从小族散居于印欧语各族之间,日后获得利古里亚人(Ligoriens)、西库勒人(Sicules)等名称。

印欧语族(Indo-Europeans)是西方学术界在19世纪通过比较语言学和相关古史研究而建立起来的概念,人们发现印度的雅利安人的语言(亦即今天的印地语)和欧洲各族语言有相同之处,表明他们在语言上有一个共同的祖先,在历史上则是由其先祖发源之处向四方传播。一般认为这个发源地在今东欧匈牙利、罗马尼亚到乌克兰一带,由此西及西欧,南下意大利、希腊,东过欧亚大草原而入伊朗、中亚,最远可达印度,因此欧亚大陆许多地方在公元前两千年到一千年间出现的新民族都与这个印欧语族有关。就意大利而言,印欧语族的南下除了从罗马人、拉丁人以及各意大利部族的语言属印欧语而得到确证外,从考古材料上也可得到充分的证明。意大利各地在公元前两千年已从新石器进入铜器或青铜时代,但在此后数百年间,意大利的青铜文化可明显看出南北两系,南系称亚平宁文化,直接从当地新石器文化发展而来,是本地各族亦即地中海族的文化,墓葬用土葬形式;北系称泰拉马拉(Terramare)文化,行葬,与东欧多瑙河一带的青铜文化相似,显然是从北面进入意大利的新文化,亦即印欧语族所带来的文化。“泰拉马拉”在意大利语中有“黑土”或“肥土”之意,因为这类文化遗址上常有较厚的里土堆积,被当地农民用作肥料,考古发现时即以之为名,故又译为肥土堆文化。从黑土堆积之厚可以想见这类文化遗址是世代相承、规模较大的农村,发掘材料亦证明当时已知犁耕,农业生产力较高,牲畜则有马、牛、羊、猪、狗之类,其中马尤为印欧语族特有的牲畜。一般而言,古代地中海一带,包括埃及、巴比伦等文明古

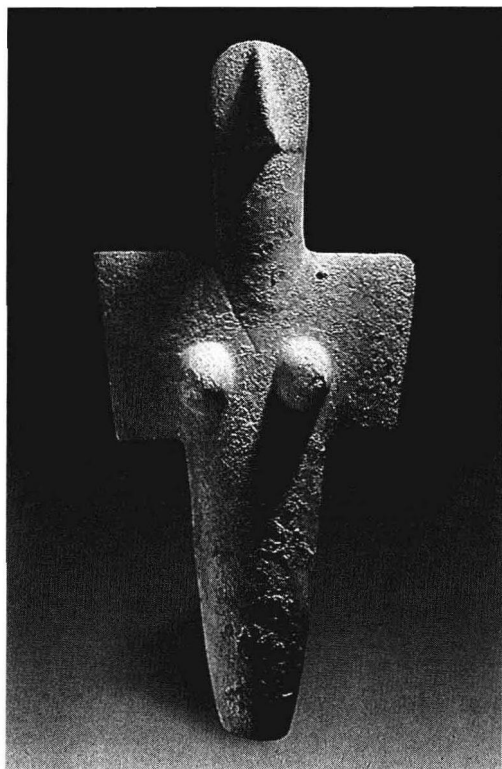
国,都不知用马,大牲畜中只有牛、驴,这些地方从公元前两千年才逐渐有马,皆系印欧语族带入,所以马和火葬几乎成为印欧语族到来的标志。泰拉马拉文化以马为役畜已较普遍,且开始使用马车,这更有利于长途迁徙。从地域上看,泰拉马拉文化主要在波河流域一带,尚未涉足中意与南意,也说明它代表着印欧语族由北而南逐渐分布于意大利的早期阶段。此后的发展趋势是北面的泰拉马拉文化与南面的亚平宁文化逐渐融合,但以北系为主,反映着印欧语族逐渐南下并终于取代本地各族的过程。与此同时,外来的印欧语族也在意大利立足生根,变成历史上的意大利人和罗马人了。

公元前一千年以后,意大利进入铁器时代,典型的考古文化称为微兰

诺微(Villanovan)文化,以最早发现于中意波隆那(Bologna)附近的微兰诺微村而得名。这是以印欧语族为主的文化,是在泰拉马拉文化(以及亚平宁文化)的基础上发展而来。它盛行火葬,且火葬仪式与中欧地区同时或较早的骨灰瓮墓园(Urnfield)文化相近,说明泰拉马拉文化之后仍不断有新的印欧语族分批进入意大利。微兰诺微文化除了农业发达,村落兴旺而外,还有较高的冶铁技术,有些村社已发展为专营铁工生产,较大的村落且有成为市镇的趋势,按社会发展水平看,已接近于建立城市、创造文明的阶段。不过,这时意大利的民族关系又出现了更为复杂的变化,从东方渡海而来几批文化水平更高的新民族,于是在意大利土地上最早出现的国家就不是由微兰诺微的意大利人或罗马人建立,而是出自这些新来者之手。

新来者也有属于印欧语族的,那就是和罗马人在语言和血缘上都比较接近

的希腊人。希腊人大约在公元前 800 年前后在希腊本土上建立了众多城



铁器时代在意大利撒丁岛出土的女人体雕像

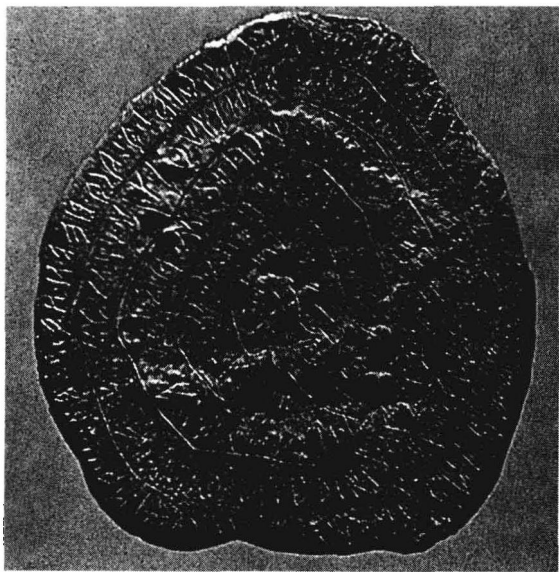
邦,每个城邦都是以城为中心的独立小国。这些希腊城邦人口增加、需要向外扩展之时,便组织海外移民,建立新的移民城邦(亦称殖民城邦)。希腊向外移民的最佳去处,便是与它们仅一水之隔的南部意大利和西西里岛,到公元前700到650年间,这一带沿海的希腊移民城邦已多达数十个,现今南意最大城市那不勒斯最初就是一个希腊移民城邦,西西里岛的历史名城叙拉古也是希腊移民所建。希腊的海外移民也有远达法国和西班牙的,例如法国第二大城马赛就是其中之一。向北面,希腊人还进入黑海,在黑海沿岸建立了多达百余的移民城邦,但希腊移民最重要也最发达的地区仍是南意和西西里岛,这一带甚至有“大希腊”之称,经济和文化的昌盛都不下于希腊本土。这些希腊移民城邦在意大利土地上的开发,不仅对希腊文化的发展意义重大,在意大利文化史上也有同样重大的意义。它们把已先走一步的希腊文明带入意大利,既带来了字母文字、航海技术和希腊的工商技术,尤为重要的是带来了希腊的城邦公民政治体制,到后期还有以雅典为首的民主政治。日后罗马共和国能走上比较民主的发展道路,使平民与贵族的斗争取得节节胜利,就和这些影响有很大关系。

另外两股由东而西的移民却比希腊来得更早,也来自更远的东方——古老的东方文明之乡。其中一股来历比较清楚,他们是立国于叙利亚、黎巴嫩沿海一带的腓尼基的移民。腓尼基在东方古国中有特殊地位,它是一个商业民族,且主要经营国际贸易,和埃及、巴比伦、叙利亚、小亚都有频繁的商业联系,交易所及还远至希腊、意大利、北非和西班牙,也在各地设一些商站和移民点,其中最大的一个——迦太基(Carthage),正好位于意大利南面的北非海岸(今突尼斯)。当希腊人移民于南意和西西里岛时,迦太基已是西部地中海的大国,占有北非和西班牙的广大地区,在意大利土地上,西西里岛西部和萨丁尼亚岛也归其所有。只是迦太基尚未立足于意大利半岛之上,对罗马的影响还比较间接,但迦太基国势强盛却有增无减,终于成为罗马在西部地中海的最大对手。罗马要建立自己的帝国,首先必须和迦太基决一死战。迦太基文化作为腓尼基文化的一个支派,基本上属于古代东方文明的范畴,可在有关著述中知其大概,我们在此就不多说了。但另一股来自东方的移民——伊达拉里亚人(Etruscans),却和迦太基完全不同,他们不仅来历不明,至今未能确知其母国在东方何处,却能在意大利半岛中部地区立足生根,占领广大地区,建立了意大利土地上最早的国家;更有甚者,伊达拉里亚人极盛时不仅统

治了中意的亚诺河流域及其周围地区，还北及波河，南达台伯河，与罗马隔河相望，早期罗马受伊达拉里亚影响非常之大，甚至罗马王位也被伊达拉里亚人占据，伊达拉里亚文化也是罗马早期文化的主要来源之一。因此，伊达拉里亚文化实际上已构成意大利古代文化的一个重要部分，我们在此就要多说几句了。

伊达拉里亚人究竟是从哪儿来到意大利的？这是研究伊达拉里亚文化首先遇到的问题，也是最令人感兴趣的问题。他们是从东方渡海而来是毫无疑问的，不仅希腊人和罗马人都有这种传统，从考古资料和古代文献看，也可以肯定他们不属印欧语族，而当时地中海区域民族分布的大势，已决定了作为非印欧语的伊达拉里亚人只能来自比希腊更远的东方。然而究竟在东方的哪个地区，我们就茫然无所知了。现在的研究已可以把范围缩小许多，一般相信他们最可能来自小亚细亚一带，可是方圆数千里的小亚本来就民族复杂，小国林立，要确定是哪国哪族谈何容易。这方面最大的困难是伊达拉里亚的古史古籍全都毁佚，古器物上虽有一些铭文

留存下来，我们却至今未能读懂他们的文字。伊达拉里亚人当时已采用希腊字母组成他们自己的文字，但现在只能从字母得其人名、地名和器物名称的读音，意义仍全无所知。加上它只是一种不知其具体来源的非印欧语的语言，释读上找不到什么突破口，过去虽曾在小亚沿岸几个岛屿上发现几例与伊达拉里亚有点接近的古代铭文，但众说纷纭，释读仍无进展。由于这种情况，伊达拉里亚人的来源就同其文字一样是当今史学研究的一个难解之谜，也是人们关注的热点。这一切使伊达拉里亚文化带有浓厚的神秘色彩，也有人形容它真正是一个



刻有伊达拉里亚文字的铅板

名副其实的失落的文明。

既然伊达拉里亚是从东方来的，那么他们创建的伊达拉里亚文化是

不是一种外来的东方文明呢？这又是有关研究中遇到的另一个难题，因为自古以来对此也有不同的说法，在希腊、罗马人中，除东来说之外也有伊达拉里亚文化是本土起源之说，强调其土生土长的性质。考古发掘也表明：几乎所有伊达拉里亚城市皆植根于意大利本土铁器时代的微兰诺微文化，即由微兰诺微的村镇发展为伊达拉里亚的城市，而且这些伊达拉里亚遗址中的日月器物、居宅布局、普通墓葬也与微兰诺微文化一脉相承，由此可见本土起源说也是有一定道理的。当然，考古资料也充分证明伊达拉里亚文化带有浓厚的东方外来色彩，诸如城市建筑布局、水利灌溉设施，贵族豪华墓葬和高超的工艺技术等等，都说明从国家体制到风俗仪典皆从东方文明学来。这些旗鼓相当的矛盾现象使近年来的研究倾向于综合说，即本土与东来因素互相综合而组成伊达拉里亚文化。从古代条件看，渡海而从东远来的伊达拉里亚人不可能很多，他们来到意大利后要和本地的微兰诺微居民混合同化而组成国家，但东来者可能是统治阶级的主体，因此其语言服饰、社会体制皆以东来者为主，下层群众则保持原来的微兰诺微传统，所以我们可说伊达拉里亚文化是以本地传统为底基而带有东方移入因素的综合文化。

伊达拉里亚人何时来到意大利，目前也有多种说法。有人认为他们最早在公元前12世纪便已来到，因为当时地中海各地都曾受到一个神秘的“海上民族”的骚扰，埃及、腓尼基、以色列、叙利亚的赫梯等国都有史料记载这类事件，那么海上民族的一支作为伊达拉里亚人渡海西航而至意大利也是有可能的。不过此说并未得到考古材料的证实。从前述伊达拉里亚城市奠基于微兰诺微村镇的情况看，伊达拉里亚人来到中部意大利之时应在公元前九到八世纪，他们在意大利建立国家要比希腊移民城邦早一两百年，公元前七到五世纪则是伊达拉里亚文化的鼎盛期。这时伊达拉里亚的势力范围可从波河直到台伯河，亚诺河流域一带则是其中心地区，这儿至今仍称为托斯堪尼(Tuscany)或托斯卡纳(Tuscania)，便是由伊达拉里亚一词转化而来。不过，即使在其鼎盛之时，伊达拉里亚始终未统一起来，而是分成许多独立之邦，以一城为首府，也可以称为城邦，但它们和希腊城邦不同，均由国王统治，贵族阶级拥有很大势力，实际上类似东方的王国，仅规模较小而已，其中重要的有塔奎尼亚(Tarquinius)、凯列(Caere)、克鲁西昂(Clusium)、武尔西(Vulci)、维爱(veui)等十二较大之邦，据说组成了十二邦同盟，彼此之间联系较密切，但各国分立依然如

故,这也是它们日后易于为罗马各个击破而终被完全征服的一个原因。

伊达拉里亚虽以农立国,工商业却很发达,在其鼎盛之时,它和希腊、迦太基都有频繁的贸易交往,它对拉丁人、罗马人和中部意大利各部族的贸易更有垄断控制之势,还和阿尔卑斯山以北的凯尔特(Celts)人作买卖。从某种意义上说,伊达拉里亚是希腊、迦太基乃至腓尼基、叙利亚、埃

及等文明地区和中意、北意以及西欧各地贸易交流的中转站,它把这些文明地区的工艺品输入仍未建立国家的印欧语族地区,同时交换各地的矿产、土特产,既获利丰厚,还可提高自己的工艺技术,进一步发展伊达拉里亚的工商业。在农业和工商业都较发达的基础上,伊达拉里亚的城市建设也颇有规模,它们或靠海滨或据山巅,皆有较好的地形,然后筑城建寨,宫室民居作坊店铺安排井然,尤善于开发水利,除了农业灌溉用水之外,也注意城市用水,有专设沟渠和引水道从城外远处引来山上清泉,类似于今日的自来水。这种设施在当时的意大利可谓独一无二,连较先进的希腊城邦也自叹弗如。后来这种引水工程也传入罗马,成为罗马城市公共设施的一个重要项目。在工业生产方面,伊达拉里亚的冶金工艺比较发达,善于冶铸金银铜铁,所制首饰、铜镜、金银细工器物畅销各地,尤为北方的凯尔特人喜爱。到公元前六世纪时,伊达拉里亚的一些金银工艺品已有超过希腊的水平。他们特别发明了一种名叫微型颗粒加工的金银细工技艺,成为伊达拉里亚匠师称雄古代世界

的绝技,因为其他民族都未能掌握其中奥妙。这种技术是在黄金首饰和器皿上以微型纯金颗粒覆盖表面,坚固圆润,尤有突出的聚光、反光作



青铜战神像

用,使这些金器流光溢彩,更为受人喜爱。这种绝技到罗马时期便逐渐失传,到中世纪时已无人能知。据说西方近代的金银匠师经过长期探索才把它恢复过来,但所制产品仍没有古代伊达拉里亚遗物那般精美,可见其工艺技术之高。伊达拉里亚高水平的手工业技艺、建筑工程技术以及工农业生产经验,对周围正处于创建文明阶段的印欧语族很有影响。罗马人尤其以其紧邻伊达拉里亚的大邦维爱,早期王朝中还有延请伊达拉里亚人为王的事例,它受伊达拉里亚的影响就更为直接。可以说,在大多数的技术文化领域内,罗马人首先是以伊达拉里亚人为师,不仅最初的罗马城是用伊达拉里亚的工艺构筑起来的,连罗马共和国初期工农业技术中较高层次的项目也都以伊达拉里亚工艺为基础甚或以伊达拉里亚匠师为主力。虽然总的说来罗马人在意大利各民族中并不以技术高超知名,他们却从伊达拉里亚文化中吸取并继承了一种比较重视技艺的传统,这是促使罗马人形成其质朴务实的民族精神的因素之一。例如,罗马人对工程务求坚固实用,美观尚在其次;城市设施也把实用放在重要地位,比较注意引水工程与公共建筑,军事设施则强调营寨的牢固与道路的通达,等等,这些特色在一定程度上都可追溯于伊达拉里亚的有益影响。

在精神文化、宗教信仰、建筑与绘画艺术等方面,伊达拉里亚也是很有特点的,并且同样对罗马文化和古代意大利文化有强烈影响。这些特点既是本土因素与东方因素溶合而成,也有伊达拉里亚学习希腊文化的成果,例如伊达拉里亚的文字便采用了希腊字母(希腊字母又是从腓尼基字母学习而来)。在伊达拉里亚的盛期,希腊古典文明也达于高峰,彼此的文化交流相当密切,伊达拉里亚人不仅和意大利南部的希腊移民城邦频繁来往,还亲赴希腊本土,到达雅典、科林斯等地,雅典、科林斯的人士来到伊达拉里亚并受重用的事例也曾见于记载。希腊的工艺品、艺术品都得到伊达拉里亚人的喜爱,他们尤其热衷于收藏雅典的彩绘陶器,据说雅典陶器作坊已有专门生产向伊达拉里亚出口陶器的厂家,每年运往伊达拉里亚的彩绘陶瓶达到惊人的数目。由于这些希腊陶器在近代美术考古研究中最初主要从伊达拉里亚贵族墓葬中出土,欧洲人还把它们误认为伊达拉里亚产品或称之为伊达拉里亚风格,直到19世纪随着研究的深入才知道它们实际上都是希腊和雅典陶艺的杰作。由于伊达拉里亚重视希腊文化,它的影响所及,也起着传播希腊文化的作用,例如罗马人在接受伊达拉里亚文化影响的同时,又从其中吸取了不少它从希腊文化移