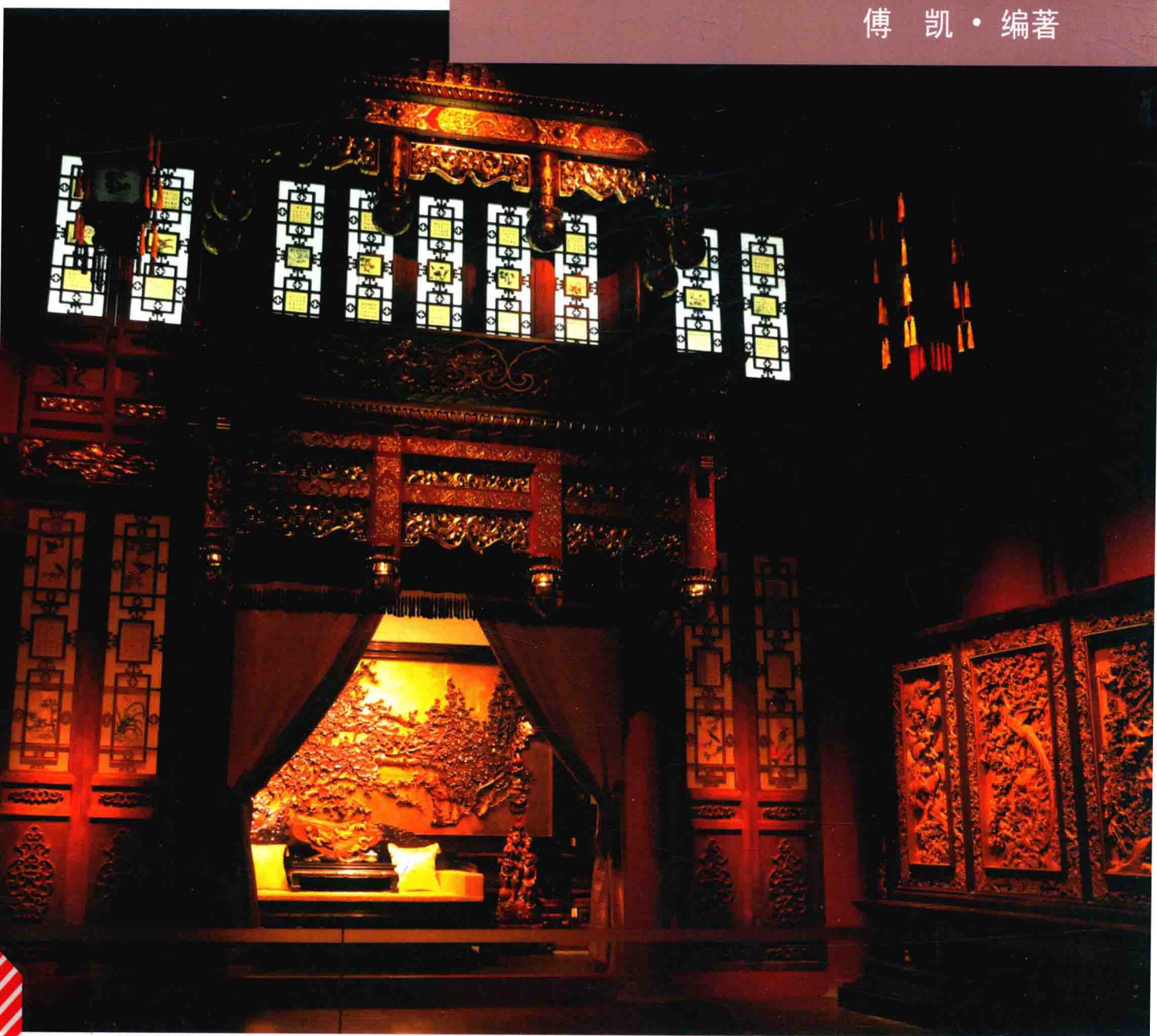


Interior Decoration Materials and Construction

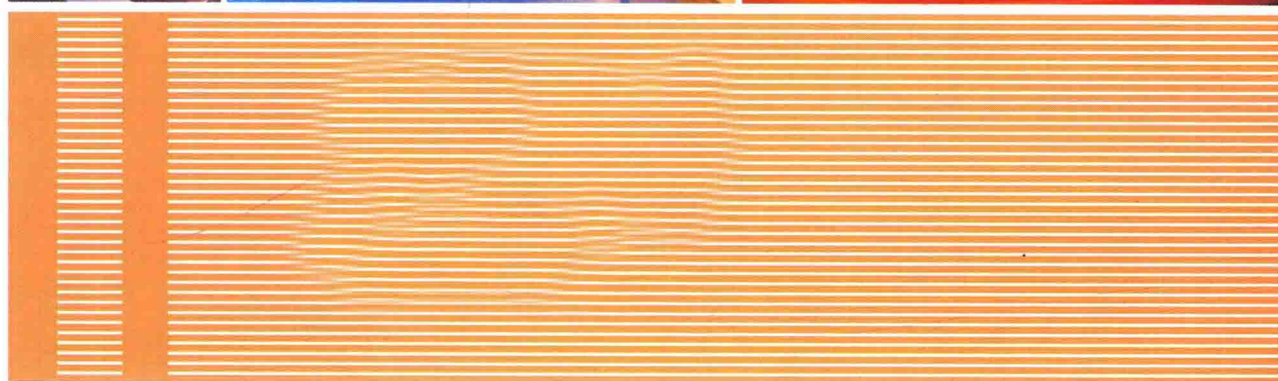
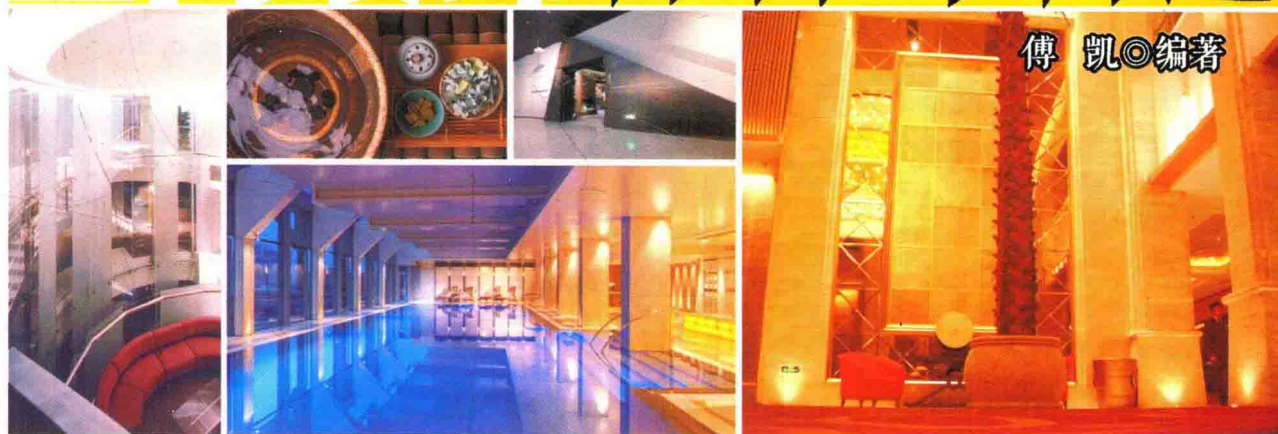
室内装饰 材料与构造

傅凯·编著



 东南大学出版社
SOUTHEAST UNIVERSITY PRESS

室内装饰材料与构造



 东南大学出版社
SOUTHEAST UNIVERSITY PRESS

·南京·

内容提要

室内装饰材料及构造工艺是室内设计的存在依据和展现媒介,是体现设计师设计思想和展示空间性质、魅力的重要条件。一个优秀的室内设计作品要既有所创意,又要贴近人们的实际生活并能够顺利得以实现,这就需要设计师对材料的性能、质感、品种、价格及施工工艺的难易程度有所认识和掌握。《室内装饰材料与构造》便是一本在简述室内设计的性质和风格的前提下,着重讲解有关室内设计各类装饰材料及施工工艺的实用教材。读者通过学习本书可以对室内设计装饰材料与构造有一个更直观和整体全面的认识与掌握,更主要的是可以有效地调整设计师的设计方向从而更好地展现其设计效果。故本书特别适合作为建筑室内设计、环境艺术设计等相关专业的教材。

图书在版编目(CIP)数据

室内装饰材料与构造 / 傅凯编著. —南京:东南大学出版社,2015.10
ISBN 978-7-5641-5994-8

I. ①室… II. 傅… III. ①室内装饰—建筑材料—装饰材料—高等学校—教材②室内装饰—构造—高等学校—教材 IV. ①TU56 ②TU767

中国版本图书馆CIP数据核字(2015)第211948号

室内装饰材料与构造

著 者 傅 凯

责任编辑 李 玉
责任印制 张文礼
封面设计 王 玥

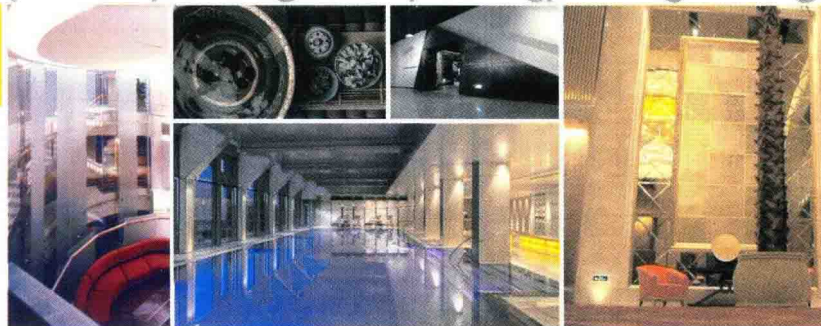
出版发行 东南大学出版社
出 版 人 江建中
社 址 南京市四牌楼2号(邮编 210096)
经 销 全国各地新华书店

印 刷 扬中市印刷有限公司
开 本 889 mm × 1194 mm 1/16
印 张 11
字 数 218 千字
版 次 2015年10月第1版第1次印刷
印 数 1-3000册
书 号 ISBN 978-7-5641-5994-8
定 价 88.00元

本社图书若有印装质量问题,请直接与营销部联系,电话:025-83791830。

P r e f a c e

P r e f a c e



前言

由于作者本人从事环境艺术设计教育与实践近三十年，所以深深地体会到一个现在或者将来要从事建筑学、环境艺术设计、风景园林设计等相关专业的人员或者学生对建筑室内外装饰材料的了解和熟练地应用是多么的重要，特别是室内装饰材料品种纷繁复杂且使用周期相对较短，这对设计师进行设计创作不能不说是个挑战。随着时代的发展、经济的繁荣，人们的生活不仅离不开室内空间，而且随着物质水平的不断提高和精神需求的逐步提升还需要对其在空间的形式和装饰上进行不断的创新。人们对不同形式的室内空间环境的体验，不但能促进和加深人们对空间环境概念的认识和理解，还能够促进建筑室内外装饰材料的进一步繁荣和发展，所以从某种意义上讲室内环境是反映人类物质生活和精神生活的一面镜子，折射出人类生存环境的不断改变和对精神世界的不断追求。

意大利建筑理论家赛维在《建筑空间论》一书中说：“建筑区别于其他艺术的特征就在于它具有空间。其他艺术仅仅是对生活的认识、写照，建筑空间却是我们生活的场所、生

活的环境、生活的舞台。”我不但非常认同并且还通过生活实践切实体会到赛维这句话的深刻含义,所以我没有直截了当地在书的开头就讲装饰材料,而是从简述室内设计的基本原理和风格出发,逐步阐明室内装饰材料在塑造室内环境空间中的作用,比较详细的讲解各类装饰材料施工工艺、构造及其如何利用各种装饰手法来创造室内空间。我在编著过程中力争通俗易懂、利于实践。如果在生活和工作中真的给读者带来益处和方便,将是我最大的宽慰。

非常感谢东南大学出版社的李玉老师,正因为有她的帮助和努力才使得本书顺利出版。另外我还要感谢我的研究生吕苏琨,他为本书付出了大量的时间和精力整理资料;我的朋友肖宏强先生为本书提供了专业、精美的版式设计。

由于个人水平有限,本书难免有错误和不足之处,敬请读者批评指正。

傅凯

于南京工业大学江浦校区学府苑

2015年6月21日

目录



1 第一章 室内设计与装饰

- 1 第一节 室内设计意义
- 7 第二节 室内设计与装饰
- 9 第三节 室内软装饰设计风格

14 第二章 室内装饰材料

- 14 第一节 装饰材料概念
- 19 第二节 装饰材料与形式美法则
- 21 第三节 装饰材料的种类

57 第三章 室内装饰施工

- 57 第一节 楼地面工程
- 65 第二节 卷材地面装饰
- 67 第三节 地暖

69 第四章 墙柱面工程用材

- 69 第一节 轻质隔墙
- 78 第二节 柱体装饰结构工程
- 81 第三节 墙面材料

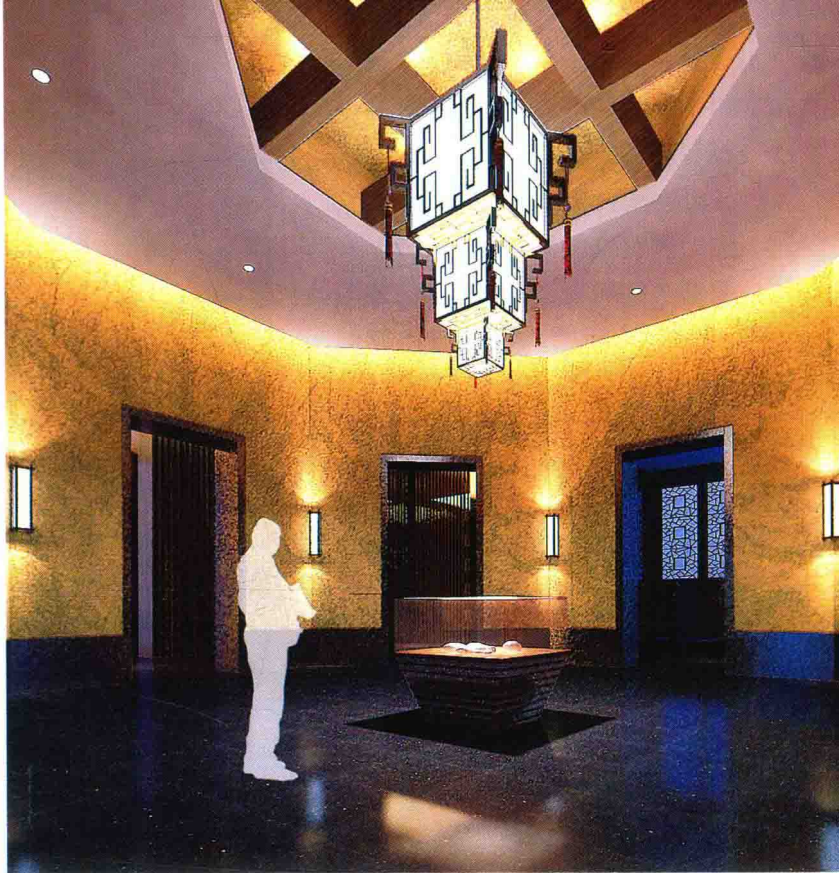
95 第五章 天棚工程

- 95 第一节 天棚
- 96 第二节 直接式顶棚
- 97 第三节 悬挂式顶棚

目录



109	第六章	门窗工程
109	第一节	门窗的分类
112	第二节	楼梯工程
116	第七章	照明工程
116	第一节	光源
123	第二节	照明灯具的种类及选择
127	第三节	建筑环境照明
131	第八章	工程概预算
131	第一节	建筑装饰工程预算
133	第二节	建筑装饰工程费用的构成
133	第三节	室内装饰工程预算
137	第四节	建筑装饰工程预算造价的审核
140	第九章	装饰工程施工程序
140	第一节	建筑装饰设计流程
142	第二节	建筑装饰施工流程
147	第三节	装修常见问题答疑
151	第十章	范例赏析



第一章 室内设计与装饰

第一节 室内设计意义

一、空间设计

1. 室内空间与建筑

室内设计与建筑的关系是十分微妙的,室内空间处于建筑的母体之中,却又与建筑有一定程度的“分裂”。从某种意义上讲建筑提供给室内空间一个躯壳,而室内空间设计赋予建筑更多的人文气质、艺术品位等精神内涵。即使室内空间设计是一个建筑内封闭的一部分,但是整个建筑都是和它息息相关的背景因素。室内设计发展到现在才真正从建筑设计中走出来,走向时尚、走向大众、走向多元化。室内空间所处的特定位置对设计方案的制定举足轻重。在规划设计方案时,对特定位置因素的考虑往往凌驾于其他因素之上,像是平面设计、时装设计以及工业设计,都需要充分考虑到作品的功能、美学特征以及结构安全合理。室内设计师也不可避免地需要权衡这些因素,并且还要考虑到该室内空间与所在地点之间的关系。二者可以融为一体,同时该室内空间也可以提升所在地点的附加值,比如让所在地点环境变得更有

品位和井然有序等。(图 1-1)

2. 室内设计含义

进行空间环境设计过程中,首要解决的问题就是建筑中艺术与技术的关系问题及形式与内容的问题。古罗马建筑师维特鲁威曾最早提出建筑的三要素“坚固、实用、美观。”这句格言是建筑学与室内设计的基本准则。“坚固”指的是物品的结构完整性,就是这个物品是不是经久耐用,是用什么材质制成的?这个物品到底能不能承受自身的重量,以及所要盛放物品的重量?“实用”是物品的功能,简单地说,就是这个物品是否好用?是否实现了自身的使用价值?“美观”所探究的是某个元素是否具有美学价值,这个物品是否好看,是不是能吸引人们的眼球。这些都可以在设计师对每个室内空间规划以及摆放的每个物品的过程中体现出来。

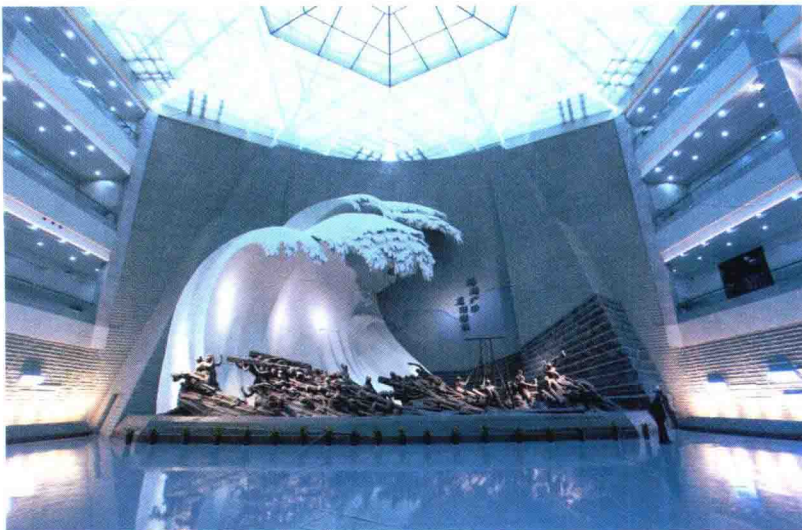


图 1-1 某中庭设计

室内空间设计是个跨学科的专业,通过改变空间大小、特定元素、家具的摆放以及进行软装饰等表面处理来创造一系列的内部环境,从而彰显建筑的某种特质或是某种氛围。室内设计涵盖的是那些对现有建筑较少进行结构变化的项目,或者是那些保留建筑原有结构的项目。

室内空间设计是根据建筑物的使用性质、所处环境和相关标准,运用设计施工技术手段和建筑美学原理,解决建筑中艺术与技术结合中产生的矛盾,创造功能合理、舒适优美、满足人们物质和精神生活需要的室内环境。这样的空间不但具有使用价值与功能价值,更需要包含人类的历史、风格、环境,使之满足人的审美价值及精神追求。

作为室内设计师,在设计构思时不但需要运用物质技术手段,即各类装饰材料和设施设备,还需要遵循建筑美学和环境艺术设计原理、设计法则,这是因为室内设计的艺术性,除了遵循如与绘画、雕塑等



图 1-2 某展示空间

艺术之间共同的美学法则之外,作为建筑及其建筑所要体现的空间,更需要综合考虑使用功能、结构施工、材料设备、造价标准等多种科学技术因素。换句话说,建筑美学总是和实用、技术、经济等因素联系在一起,这也是它有别于绘画、雕塑等纯艺术的差异所在。(图 1-2)

总之,现代室内设计既有很高的艺术性的要求,其涉及的设计内容又有很高的技术含量,并且与一些新兴学科如人体工程学、环境心理学、环境物理学等关系极为密切。现代室内设计已经在环境设计中发展成为独立的设计领域。

二、空间构成

1. 构成的定义

构成是现代造型设计的专业用语,指一种造型概念。其含义就是将不同形态的几个以上的单元重新组合成一个新的单元,并赋予新的视觉感受。

点线面是一切造型要素中的基本点,存在于任何造型设计中,如果对纷繁复杂的建筑进行分析,就可以得到点、线、面和体等构成要素。一根柱子的平面投影可理解为点,正侧面投影可理解为一根线;一墙面的平面、侧面投影可理解为一根线,正投影则是一个面;三根立柱、两面墙或一根立柱一面墙等,都可直接构成最基本的空间。另外,顶棚与墙面、家具也可构成不同的空间形式,还有利用回廊、楼梯肚、绿化的不同放置来构成不同的空间。(图 1-3)



图 1-3 点线面在空间中的应用

2. 室内空间形态

由于现代文明的飞速发展,科学技术不断进步,人们对空间环境的认识不但越来越深,而且要求也逐步提高。对于人们对空间环境提出什么样的使用目的和要求,只要相应的处理好空间形态和装饰手法都可以解决。空间形态是空间环境的基础,是控制空间效果和环境气氛的关键,人类经过长期的实践,对室内空间形态的创造积累了极其丰富的经验。当然,由于建筑室内空间的无限扩张,其形式丰富多样,特别对于不同方向不同位置空间的相互渗透、贯通,使得部分空间之间的界限难辨,给空间形态分析确定带来一定的困难。但只要抓住空间基本形态并以充分掌握、理解空间的构成原理,就能够变通、演绎空间形态,从而创造出无穷的空间形态。(图 1-4)



图 1-4 不同的空间形态

(1) 开敞式空间和封闭式空间

这是一对矛盾空间,根据人们对室内空间的使用要求、视觉感觉和心理因素,在不同的环境条件下,需要不同程度的开敞性和封闭性,其特点各有千秋。在空间感上,开敞空间是外向型的、流动的,可接纳室外景观,容室内景色为一体,从而增加人们的心理空间,扩大视野。在使用上开敞空间显得灵活、变化,其性格表现出接纳、宽容,充分体现公共性和社会性的特点。开敞式空间在心理效果上常表现出开朗、活跃,使人们在空间显得轻松自在。封闭空间给人们的空间感受则是精致、凝滞的。(图 1-5,图 1-6)



图 1-5 开敞空间

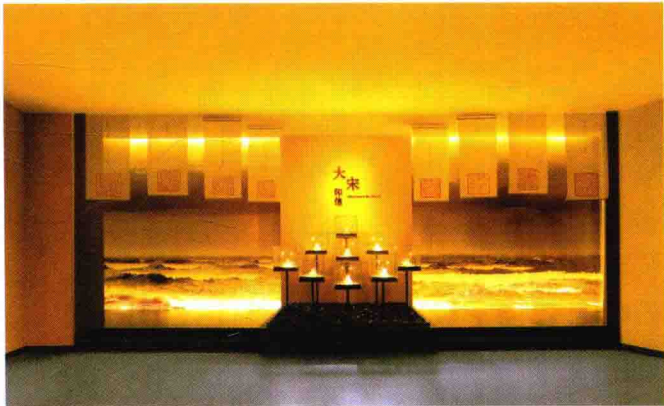


图 1-6 封闭空间

(2) 动态空间和静态空间

主要是对由各种因素组成的室内空间给人在心里上产生的动态与静态的感受。如电梯、自动扶梯、活动雕塑及各种信息展示板等,加上人的各种活动,而路线又是多向的,形成丰富的流动趋势。这样的空间就是动态空间。(图 1-7)



图 1-7 动态空间

人们在热衷于创造动态空间的同时,又不能排除对静态空间的需求,这是生理因素和活动规律所决定的,也是满足人们在心理上对动和静的交替追求。其空间多为对称型,除了向心、离心以外,其他倾向较少,趋于封闭而是空间的限定度较强,达到一种静态效果。其次空间的陈设比例、色彩、光照尽量协调,视线转换平和,避免强制性引导实现的因素也是创造静态空间的必要条件之一。(图 1-8)



图 1-8 静态空间

(3) 下沉式空间与地台式空间

下沉式空间是利用室内地面局部下沉的方法,在整体的大空间环境中形成有明确界限的相对独立空间形式,这种空间有一定私密性的小天地。人们在其中休息、交流倍感亲切。在这样的小天地里工作学习不会受到太多周围的干扰。在整体空间活动时,随着视点降低及升高,空间整体效果及外景色也随之变化,极富趣味性。(图 1-9)

地台式空间与下沉式空间相反,它是使室内地面抬高,而形成一个小高台座形式的空间。许多商家常利用此空间形式陈列新产品,让人醒目突出,其展示效果较佳。如今,人们直接把地台空间的台面当坐席、

床位或在台面上陈设物品,台下储藏并安置各种设备,如利用地台进行通风换气、隐藏管道等,既改善空间气候,又美化了环境和充分利用空间。(图 1-10)



图 1-9 下沉式空间



图 1-10 地台式空间

(4) 上悬空间与回廊

室内空间在垂直方向的划分采用悬吊结构,或不是绝对靠墙体和立体支撑。如利用扩大楼梯休息平台和同标高的挑平台,布置成一种休息交谈、具有一定独立性的空间环境,有的是利用横梁在空中架设一个小空间。由于此空间高低错落,生动别致,让人们居其上既有情趣欣快的“悬浮”感,又有丰富视野的功能。(图 1-11)



图 1-11 上悬空间与回廊

(5) 象征空间和模拟空间

象征空间设有明确的空间分割形态,缺乏较强的限度感,依靠部分形体的启示,让人产生联想和视觉完整性而感知、划定空间。这种形式空间可以通过简化装修而获得较为理想的效果。一般借助各种隔断、家具、陈设、绿化雕塑、水体盆景、照明色彩及改变层高因素形成。(图 1-12)

模拟空间是利用镜面反射出的虚像,有时利用景深的大幅画面,把人们视线引向远方,造成空间深远的意象。从而让人产生空间扩大的视觉效果。利用模拟空间手段,可以减弱实际空间的不足而带来的压抑感,增大其空间视觉范围,弥补人们心理上的缺憾。(图 1-13)



图 1-12 象征空间



图 1-13 模拟空间

(6) 共享空间

单一空间类型一般趋于静止的感觉,往往不能满足人们不断变化求新的心理状态,共享空间是具有运用多种空间处理手法,创造各种特色的空间形态,富有动感的综合本质。它一般处于大型公共建筑内的公共活动中心和交通枢纽,含有多种多样的空间要素和设施。人们可以通过极富流动性的空间,灵活走动、随意浏览、任意挑选等,充分满足精神和心理的要求。(图 1-14)



图 1-14 共享空间

3. 空间性格

空间的性格是对室内空间环境的人格化,实际是室内环境对人的生理和心理所产生的影响。如由于构成空间的各因素不同、形状不一,加之大小比例、照明色彩等等变化,使人们通过视觉感受到温暖空间、寒冷空间、照明空间、亲密空间和古典雅致的空间等,从而让空间富有表情。(图 1-15)

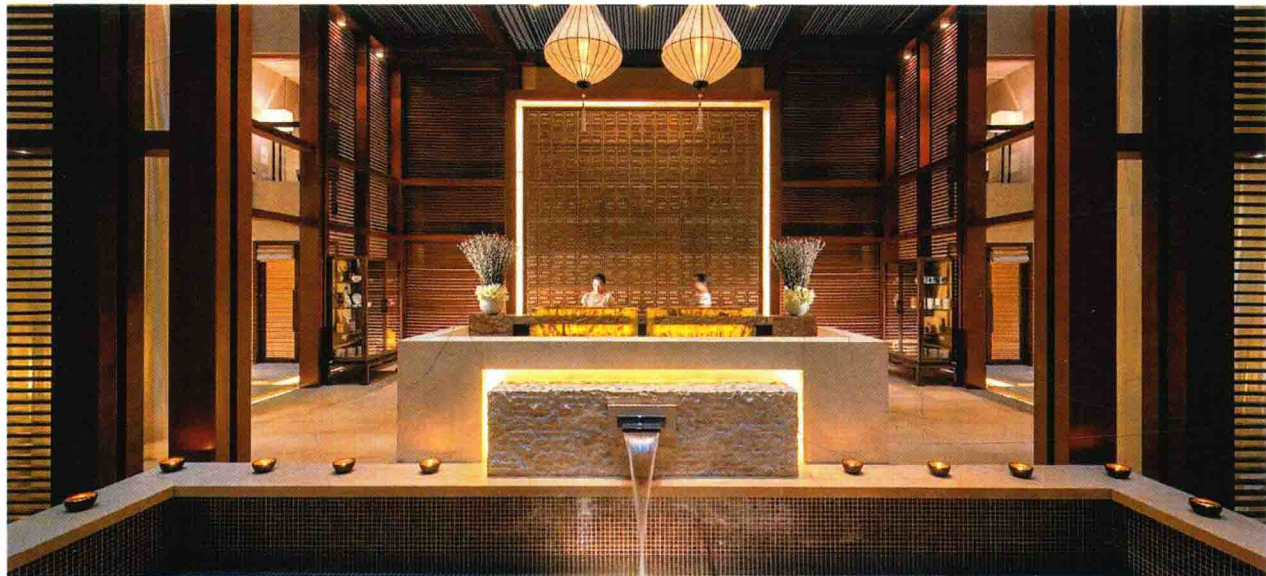


图 1-15 空间具有安详、静美的表情

第二节 室内设计与装饰

一、室内装饰设计

现代室内装饰设计是一门综合性很强的学科,它与建筑学、社会学、民俗学、心理学、人体工程学、结构工程学、建筑物理学、建筑材料学密切相关;同时也涉及家具陈设、装潢、材料的质地与性能、工艺美术、绿化等艺术领域。

现代室内装饰是建筑设计不可分割的组成部分,一座好的建筑,必须包含内外空间设计的两个基本内容。与建筑设计方案一样,同一个室内空间环境,可以设计成各种不同的风格,其效果可以截然不同。室内设计实际是室内的空间环境设计,是对建筑设计进行深化,是为构成预想的室内生活、工作、学习等必须的空间环境而进行的设计工作。通常所指的室内装饰和室内装修,仅仅是实现室内环境设计的手段及其局部设计的工作。现代室内装饰是建筑设计的进一步深化与再创造。它与建筑有着相依相存的关系,所以可以说室内装饰是“建筑的建筑”或“二次设计”。(图 1-16)

现代室内装饰设计作为一门实用的学科,它具有较强的应用性。设计有两个目的,一是最低目的,二是最高目的。所谓最低目的就是要保证人们在室内生存的最基本居住条件和物质生活条件,这是室内设计的前提。所谓最高目的就是指要提高室内环境的精神品质,增加和彰显人类灵性生活的价值。因此,室内设计师必须做到以物质为用,以精神为本;用有限的物质条件创造出无限的精神价值。同时应当明确,设计既要以目的为出发点,又要运用心理学原理去分析研究人类心理行为特征,去满足不同对象及其在不同条件下对空间在实用功能及文化艺术上的要求。(图 1-17)



图 1-16 某博物馆设计



图 1-17 某宾馆餐厅

二、装饰构造设计

随着人们生活水平的提高,室内装饰越来越被人们所重视,室内装饰首先必须基于室内装饰构造。室内装饰构造是室内设计的一个重要组成部分,构造设计是最终完成室内设计的重要步骤。构造处理得好坏对室内设计质量的高低和效果的优劣有着至关重要的影响,它会直接影响室内空间的使用和美观。构造设计会因为设计者审美意识和表现方法不同,而呈现不同的设计风格和设计效果。构造设计一般应遵循下列原则。

1. 满足功能

室内装饰构造设计应该把满足人们在室内生产和生活的要求放在首位,创造出一种使人的活动更有效率、生活更加美好的环境。表面决不可单纯地着眼于豪华的装潢感受。地面、墙面、顶棚和其他室内装饰的构造设计都应以创造一个有利于生产、能提高生活水准的环境为宗旨。例如厂房的室内设计要考虑



如何提高产品质量和劳动生产率,如何保障员工的生产安全与卫生、健康,否则装修得再漂亮也是没有意义的。把工厂设计成木地板虽然舒适、美观,但并不实用。根据不同的要求,室内构造设计还要不同程度地满足保温、隔热、隔声、照明、采光、通风等人的物理要求。细部节点的设计都要围绕这一目的,使内部环境实用、美观又具备科学性。建筑空间通过室内设计可以形成某种气氛,或体现某种意境,还可以通过构造方法、材料色彩与质地,以及巧妙的艺术处理来改变空间感,调整和弥补建筑设计形成的空间缺陷。

2. 坚固与科学

室内装饰工程如墙面、地面、顶棚等的材料和构造都要求具有一定的强度和刚度,符合计算要求。特别是各部件间相互连接的节点,更要安全可靠。有些关键节点,例如水平面与垂直面变化的交接处,管线在限定范围内的交叉,地面、室内墙面、顶棚各部位的变形缝(沉降缝、伸缩缝、抗震缝)等,更要精心处理稳妥。室内设计所创造的良好室内环境,首先应能满足使用要求。如果构造本身不合理,材料强度、刚度都不能达到安全、耐久的要求,就失去了使用要求的基础。值得提出的是,由于室内构造设计是在已确定的建筑实体中进行的,因此地面、墙面、顶棚等装饰工程的各部件与主体结构的连接也必须坚固、合理。

3. 材料选择与搭配

室内装饰材料是室内装饰工程的物质基础。选择不同的材料不但意味着选择了不同的构造设计方法,同时还为不同材料之间的搭配、互补提供条件。这在很大程度上决定了装饰工程的施工方法、工程造价、工程质量和装饰效果。

室内装饰标准差距甚大,不同性质、不同用途的建筑有不同的室内装饰标准。如普通住宅和高级宾馆装饰标准就十分不同。要根据性质和用途确定室内装饰标准,不盲目提高标准,单纯追求艺术效果,造成经济浪费,也不要片面降低标准而影响使用。重要的是在不同的造价情况下,通过巧妙的构造设计达到较好的装饰效果。

在材料搭配的比例分配上要特别注意点线面设计元素和形式美法则的应用。选择材料要实事求是,因材施用,尽量就地取材。材料搭配要有主次之分,结构要科学可行,形式要自然美观。(图 1-18)



图 1-18 某豪华餐厅包间

三、室内软装饰设计

所谓室内软装饰设计,是指在室内基础装修完毕之后,利用那些易更换、易变动位置的饰物与家具,如窗帘、地毯、靠垫、台布、装饰工艺品、灯饰、沙发、座椅、餐具等,对室内空间进行二度陈设布置与装饰的一门新型设计学科。就现在的观点来看室内软装饰设计确实是一门综合性学科,它所涉及的范围非常广泛,包括美学、光学、色彩学、哲学、文学、艺术、设计学和心理学等知识。在具体设计时要根据室内空间的大小、形状、使用性质、功能和美学要求进行整体策划和布置,使所装饰的空间具有鲜明的特点。

室内软装饰设计按室内空间的使用功能可分为家居空间软装饰设计和公共空间软装饰设计;按材料和工艺可分为室内家具设计、室内灯饰设计、室内布艺设计和室内陈设品设计。软装饰设计更能体现出空间使用者的品位和审美因素,适应在室内空间氛围的点晴之笔,它打破了传统的装修行业界限,将家具、灯饰、工艺品、陈设品、布艺、植物等进行重新组合,形成一个新的理念,丰富了空间的形式,满足了空间的个性化需求。

不同的历史时期和社会形态会使人们的价值观和审美观产生较大的差异,对室内软装饰设计的发展也起了积极的推动作用。新材料、新工艺的不断涌现和更新,为室内软装饰设计提供了无穷的设计素材和灵感。室内软装饰设计以多元化的设计理念,融合不同风格的艺术特点,运用物质技术手段结合艺术美学,创造出具有表现力和感染力的室内空间形象,使得室内设计更加为大众所认可和接受。(图 1-19)



图 1-19 具有禅意的陈设

第三节 室内软装饰设计风格

一、含义

风格即风度品格,它体现着设计创作中的艺术特色和个性。室内软装饰设计风格是指软装饰陈设所营造出来的特定的艺术特性和品格。它蕴藏着人们对室内空间的使用要求和审美情趣,展现着不同历史文化内涵,改变着人们的生活方式、思想观念,越来越受到人们的关注。

二、分类

室内软装饰设计风格主要分为欧式古典风格、中式风格、现代简约风格和新地方主义风格等不同风格。

1. 欧式古典风格

欧式古典风格室内软装饰设计是以欧洲古代经典的建筑装饰设计为依托,将历史已有的造型样式、装饰图案和室内陈设运用到住宅内部空间的装饰上,营造出精美、奢华、富丽堂皇的室内效果的设计形式。欧式古典风格室内软装饰设计的经典样式包括古希腊的柱式及古罗马的券拱、壁炉和雕花石膏线条等。在造型设计上讲究对称手法,体现出庄重、大气、典雅的特点。如深色的橡木或枫木家具,色彩鲜艳的布艺沙发、色彩鲜艳的油画和欧式壁炉以金箔、宝石、水晶和青铜材料配合精美手工布艺陈设等等。(图 1-20,图 1-21,图 1-22)



图 1-20 以油画雕塑装饰空间



图 1-21 以雕花线条和布艺装饰空间



图 1-22 镶嵌金银工艺品

2. 中式风格

中式风格的室内软装饰设计以中国传统文化为基础,具有鲜明的民族特色。中式风格的室内装饰以木材为主,家具和门窗也多采用木制品,室内布局均称、均衡,井然有序,注重与周围环境的和谐、统一,体现出中国传统设计理念中崇尚自然、返璞归真,以及天人合一的思想。

中式风格的室内软装饰设计,从造型样式到装饰图案均表现端庄的气度和儒雅的风采。其代表性装饰式样与室内陈设如下。如内布置、线形、色调以及家具、陈设的造型等方面,吸取传统装饰“形”、“神”的特征,以传统文化内涵为设计元素,革除传统家具的弊端,去掉多余的雕刻,糅合现代西式家居的舒适,根据不同户型的居室,采取不同的布置地面以铺手工编织地毯,图案常用“回”字纹。家具以明清时期的家具为主,如榻、条案、圈椅、太师椅、炕桌等。(图 1-23)

家具陈设讲究对称,重视文化意蕴;配饰擅用字画、古玩、卷轴、盆景,精致的工艺品加以点缀,更显主人的品位与尊贵,木雕画以壁挂为主,更具有文化韵味和独特风格,体现中国传统家居文化的独特魅力。室内灯饰常用木制灯或羊皮灯,结合中式传统木雕图案,灯光多用暖色调,营造出温馨、柔和的氛围。(图 1-24)

中式风格的室内软装饰设计还常常巧妙地运用隐喻和借景的手法,创造一种安宁、和谐、含蓄而清雅的意境。(图 1-25)



图 1-23 典型的中式室内装饰陈设



图 1-24 传统字画、瓷器装饰空间

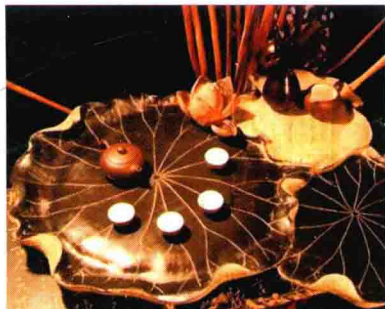


图 1-25 石雕荷花茶具

3. 现代简约风格

现代简约主义也称功能主义,是工业社会的产物,兴起于 20 世纪初的欧洲,提倡突破传统、创造革新、重视功能和空间组织,注重发挥结构构成本身的形式美,造型简洁,崇尚合理的构成工艺;尊重材料



图 1-26 朴素简洁的空间布置



图 1-27 高调明亮色调单纯的空间氛围