

陆锦花

上海越剧名家唱腔精选系列

越剧唱腔 精选

上海越剧艺术研究中心 编
项管森 编著



附CD三张

 **SMPH**
上海音乐出版社
WWW.SMPH.CN

 **SLAV**
上海文艺音像电子出版社
WWW.SLAV.CN

陆锦花

上海越剧名家唱腔精选系列

越剧唱腔 精选

上海越剧艺术研究中心 编
项管森 编著



 **SMPH**
上海音乐出版社
WWW.SMPH.CN

 **SLAU**
上海文艺音像电子出版社
WWW.SLAU.CN

图书在版编目(CIP)数据

陆锦花越剧唱腔精选 / 上海越剧艺术研究中心编; 项管森编著 - 上海:

上海音乐出版社, 2015.12

ISBN 978-7-5523-0941-6

I. 陆… II. ①上… ②项… III. 越剧 - 唱腔 - 中国 - 选集 IV.

J643.555

中国版本图书馆 CIP 数据核字 (2015) 第 259219 号

陆锦花越剧唱腔精选

上海越剧艺术研究中心 编

项管森 编著

出品人: 费维耀

责任编辑: 张静星

音像编辑: 刘丽娟 应书宁 (助理编辑)

封面设计: 陆震伟

印务总监: 李霄云

出版: 上海世纪出版集团 上海市福建中路 193 号 200001

上海音乐出版社 上海市绍兴路 7 号 200020

网址: www.ewen.co

www.smph.cn

发行: 上海音乐出版社

印订: 上海天地海设计印刷有限公司

开本: 889×1194 1/16 印张: 10.25 插页: 4 谱、文: 164 面

2015 年 12 月第 1 版 2015 年 12 月第 1 次印刷

印数: 1-2,000 册

ISBN 978-7-5523-0941-6/J·0849

定价: 68.00 元 (附 CD 三张)

读者服务热线: (021) 64375066 印装质量热线: (021) 64310542

反盗版热线: (021) 64734302 (021) 64375066-241

郑重声明: 版权所有 翻印必究



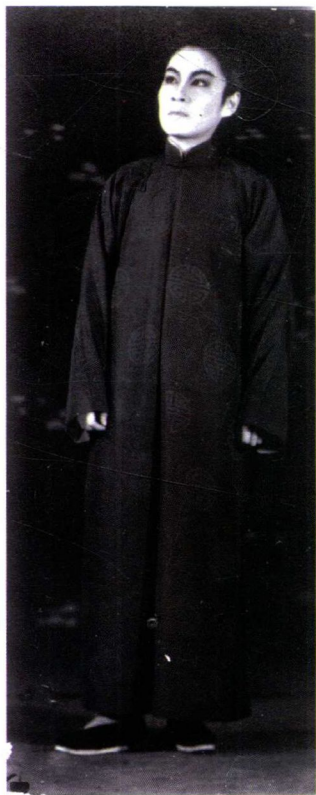
陆锦花



《古庙冤魂》1942年10月



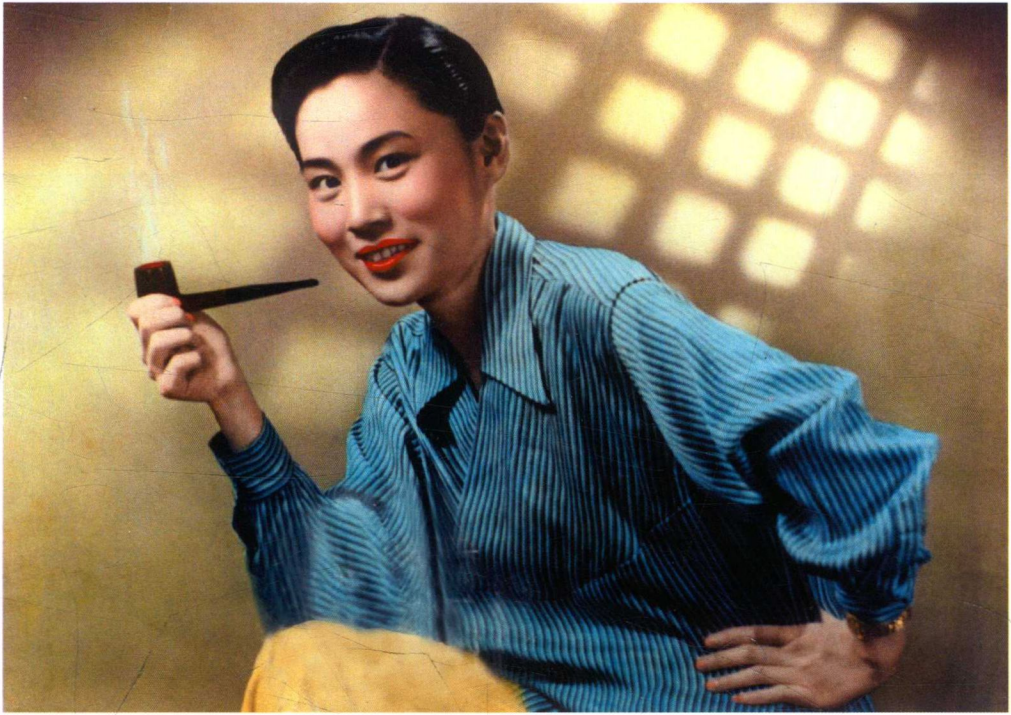
《香妃》陆锦花饰小和卓木 1943年11月



《一缕麻》陆锦花饰李秋亭 1946年2月



《礼拜六》陆锦花饰李秋亭 1947年



《礼拜六》陆锦花饰李秋亭 1947年



《千夫所指》陆锦花饰赵洪声 1951年



《天伦之乐》与王文娟合演 1947年



《盘夫索夫》陆锦花饰曾荣 1954年



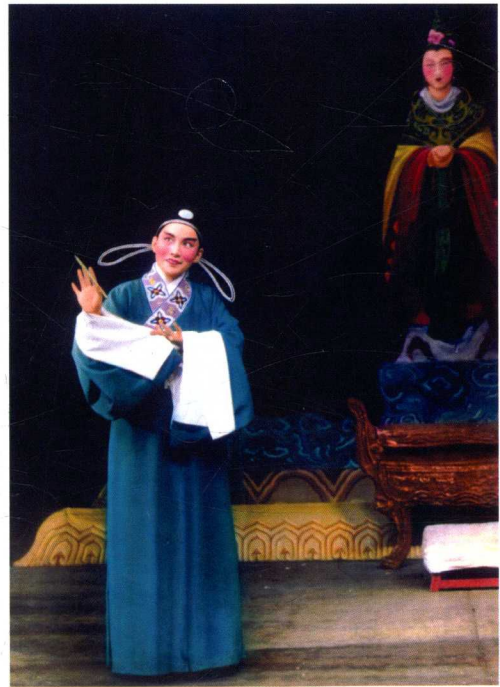
《哪吒》 陆锦花饰哪吒 1951年



《白蛇传》 陆锦花饰许仙 1952年



《孟丽君》 陆锦花饰元成帝 1957年



《劈山救母》 陆锦花饰刘彦昌 1960年



《彩楼记》 陆锦花饰吕蒙正 1955年



《送花楼会》 陆锦花饰文必正 1956年



《珍珠塔》陆锦花饰方卿、吕瑞英饰陈翠娥 1961年



《情探》陆锦花饰王魁、傅全香饰敫桂英 1958年10月



《珍珠塔·前见姑》陆锦花饰方卿、周宝奎饰方朵花 1980年



《盘夫索夫》陆锦花饰曾荣、金采风饰李秀英 1980年于香港

总序

越剧的音乐唱腔委婉抒情，飘逸清丽。自越剧诞生后，经过一代又一代越剧艺人的艰辛耕耘，不断创新、不断变革、不断发展，创造了众多的流派唱腔和脍炙人口的唱段。为记录保存这些珍贵的唱段，上海越剧艺术研究中心在越剧诞生百年之际编辑出版了《百年越剧名家名段唱腔精选》，该书主要是对百年越剧的唱腔音乐，按各个历史时期编辑而成。此次《越剧名家唱腔精选》（系列）是按各行当的唱腔特点（包括流派唱腔）较系统地进行编辑，这对今后传承和研究具有相当的学术价值和深远的意义。

越剧音乐源自浙江嵊县农村的民间小调、山歌，农民在劳动之余自娱自乐的“田头歌唱”中创造了〔四工合调〕，后又吸收〔湖调〕形成〔吟哦调〕，成为落地唱书的主要曲调。1906年从曲艺形态的唱书衍化为戏曲形态之初，唱腔沿用的就是唱书的曲调。那时，唱腔单纯、质朴，也显得简单，甚至连丝弦伴奏都没有。自1917年越剧进入上海后，环境起了巨大的变化，同时也受到上海城市文化的熏陶和影响，表现的内容逐渐丰富，唱腔的局限性也更明显。1921年在上海成立了越剧第一个专职乐队，确立了定弦，唱腔为〔丝弦正调〕，越剧唱腔音乐才初步确立了板式变化体的框架。1925年施银花和琴师创造的〔四工腔〕，由于适合女性音域和嗓音条件，也为后来女子越剧的发展提供了条件。

戏曲的“曲”是区别不同剧种的重要标志，是塑造人物、抒发感情的主要艺术手段。唱、做、念、打，戏曲的四功中，“唱”居首，作为一个戏曲演员，“曲不离口”将相伴其终身。戏曲在观众中流传的主要是那些精彩的唱段，它可以跨越时空流传久远。剧目的生命力、剧种的生命力，在很大程度上靠优秀的唱段来延绵。越剧为广大观众所喜爱，很大程度是因为有一批脍炙人口的唱段拨动了大家的心弦，使人如醉如痴。

1943年，袁雪芬与周宝财合作，在《香妃》一剧中创造的〔尺调腔〕，对形成和丰富剧种的主要声腔音乐起到了极其重要的作用。不久，又产生了〔尺调腔〕的反调〔弦下调〕。由于〔尺调腔〕及其反调〔弦下调〕的创造和推广，并不断丰富，越剧的主腔发展到新的阶段，音乐具有了更为浓郁的抒情色彩和更为丰富的表现力。在这些主腔之后，又创造了〔男调〕〔六字调〕〔降B调〕，同时还相继形成被观众和专家公认的十三个越剧流派唱腔。作为既是越剧剧种的又是中国戏剧的经典剧目《梁山伯与祝英台》和《红楼梦》等，就得益于越剧改革后所创造的声腔音乐，成为上海文化标志性的代表之一，并具有世界性。越剧称之为上海的地方剧种并不为过，它已经融入上海的文化之中，成为不可分割的一个组成部分。当然，它也是浙江的地方剧种，更是中国的越剧。

《越剧名家唱腔精选》（系列）由早期越剧唱腔、女班时期唱腔、新越剧时期唱腔、老生和老旦唱腔、大面和丑角唱腔、男女合演唱腔（包括现代戏唱腔）等，以及被观众公认的流派唱腔所组成。该书的出版，将是第一部较系统、完整地体现越剧唱腔音乐的图书，它是越剧理论体系的重要组成部分；对传承者和越剧唱腔音乐研究者，是一份极好的资料；对越剧爱好者，是一部内容极其丰富的唱腔选集。

文化是需要积淀的，越剧也需要自身文化的积淀。我们将团结越剧界同仁，完成“上海越剧名家唱腔精选系列”的编撰，为剧种文化积淀和非物质文化遗产保护工作作出贡献。同时，也为上海文化和中国戏曲文化的积淀添砖加瓦。

黄德君

2012年7月

前 言

在越剧四大小生中，陆锦花是最年轻的，故同辈称“小陆”，晚辈称“小陆老师”，她是继尹桂芳、范瑞娟、徐玉兰之后涌现出的又一流派女小生。为继承和总结她的唱腔艺术，同时为满足广大越剧工作者和爱好者学习和欣赏的需要，本人在20世纪50年代末收集、整理过一本《陆锦花唱腔集》。应承陆锦花委托，再次对该书进行修正、补充。此书得到上海越剧院艺术档案室的支持，给予翻录部分音响并查核了部分文字资料。纪乃咸、平梅芳在此书编写出版过程中给予具体的支持和帮助。经过努力，本书汇集了《珍珠塔》《情探》《彩楼记》《盘夫索夫》等19个剧目，记录了“我只道骨肉总有骨肉情”“漫天风雪涌阑关”“飞鸟归巢夕阳斜”等66首唱段（其中3首开篇）。绝大部分唱段曲谱，结合音响重新进行了校正，并加了注解，对词作者的署名问题也进行了查核。

陆锦花唱腔艺术的发展，大体上经历了三个阶段：继承、模仿阶段；显露光彩、兴旺发展阶段；唱腔成熟阶段。

陆锦花自身条件较好，音色明亮、清丽悦耳，平时又能刻苦磨练自己，故有鹤立鸡群之势。在科班学习时，她每天早晨起来坚持跑到剧场屋顶的平台上吊嗓子。她为了使自己的声音送得远一些，经常对着墙壁发声，对着风口喊嗓，还设法弄来一个酒坛子，对着坛口叫嗓练唱，无意中发现了共鸣声，而且有回音。于是她就努力练，反复着重地练，练就了后脑音、鼻腔共鸣音、喉音、舌音，一直到咬字的齿音，渐渐形成自己的发声特点和唱腔特色。

陆锦花13岁学戏，3个月后就登台演出。15岁上电台播唱，16岁灌制唱片，在大来剧场、雪声剧团时期，与袁雪芬、范瑞娟等一起灌制了《香妃》《月光曲》《一缕麻》等唱片。她的唱腔在童年时期就极受观众的喜爱。

陆锦花的唱腔艺术到了青年时期，就开始显露出自己的特征和个性。她的唱腔曲调是以“闪电小生”马樟花的《仕林祭塔》“巍峨雷峰见忧愁，可怜娘亲禁春秋，双膝跪到塔尘埃，千呼万唤连叩首”的〔四工腔·中板〕为基调，应人入戏、应戏入情地不断磨练，运用把原有曲调加以繁简变化、句前加帽、句中加垛、句后加腔、句幅紧缩和扩充、宫调转换（调式交替）等艺术手法，给以丰富、发展和创造。这一时期，主要指在少壮越剧团阶段，她的代表作品有《黑暗天堂》中的“悲切切泪淋淋坐起半身”，《礼拜六》中的“思今日想从前”，《义》中的“谯楼初鼓夜更残”，《宝玉夜探》中的“隆冬寒露结成冰”以及《胭脂贼》中的“在军中苦思量”等。她在这些唱段中，在腔格升降、腔节变化、小腔运用上，根据剧情结合自己的嗓音条件，找到了适合自己的演唱方法，在声音、咬字及表现方法上，都形成了自己的风格，创造了越剧小生独树一帜的派别，被观众公认为“陆派”。

1952年春，全市36个越剧团，同时统一上演由上海越剧编导工作者联谊会集体创作的《千军万马》。随着票房的自然规律，剧团陆续收锣停演，唯独芳华、少壮和玉兰越剧团演出时间最长，而少壮越剧团是最后一个收场，共连演了一个月。少壮越剧团的演出有青春气息和活力，所以颇受青年观众欢迎和喜爱。看少壮越剧团的戏，主要是看陆锦花的演出；看陆锦花的演出，主要是欣赏陆派的唱腔艺术。可见当时少壮越剧团的时装戏，在越坛中的风靡程度。

陆锦花壮年时期（主要是上海越剧院时期），她的唱腔艺术形成了自己独特的风格并达到了成熟的阶段。

在演唱方法上，她着眼于塑造人物，在平稳中传情、在平淡中出奇。她讲究字正腔圆、吐词清晰，咬字准、送得远，做到字字送听、声声入耳。她的演唱擅

用中音区，飘逸自如，舒展流畅，显得异常松弛自然；字位的节奏处理灵活多变，将人物感情细腻地体现出来；运腔转调清丽优美；运气润腔刚柔调和。总之，“陆派”唱腔自成一格，情真意切，韵味浓郁，有着鲜明个性。她塑造的方卿、王魁、吕蒙正、刘彦昌、曾荣、元成帝、文必正等艺术形象，个个性格各异、栩栩如生。虽然没有什么花腔，但听来沁人心脾、动人心弦，给人一种美的享受。

她在塑造方卿时，经历了思想感情的急剧变化。她的演唱似乎是不温不火，但她准确而层次分明地把握人物感情发展的脉络，使人感到合理可信。她运用穷生又带官生的特有功力和演技，用平而不温、清丽醇厚、松弛中见功力的唱腔，成功塑造了一个穷——穷得自信自尊，傲——傲得不骄不纵的艺术形象。

为了塑造好王魁这一角色，陆锦花反复仔细阅读剧本，钻研有关资料，反复揣摩角色的内心世界，最后成功、准确地体现剧作者的意图。尤其是在《说媒》和《情探》的两场戏中，陆锦花在表演的力度与体现上，在唱腔的设计与表达上，都有出色的成就。一段净场唱“说不尽水晶帘下脂香粉媚”，给人留下深刻的印象。这一段〔十字句〕，先用〔慢板〕唱得柔情似水、轻松得意，表现王魁沉醉在温柔的富贵乡中。中途转成〔尺调·中板〕，叙述当年与敫桂英在梧桐弄影的月光下谈论诗文、心心相印的夫妻生活，唱段处理得缠绵又沉稳，但角色感情仅停留在回忆上，毫无追悔自责之意，掌握得极其准确。之后，唱到“谁楼上，初更起”时又转成〔尺调·清板〕，她虽然唱得缠绵悱恻，但声调隐约透露出恐惧不安情绪。在旋律进行中，多处采用短促的小气口、小停顿、小跳跃来揭示人物的内心世界，把人物一面自责内疚、一面又富贵至上的矛盾心理揭示得入木三分。陆锦花扮演的王魁，一扫历代脸谱化、概念化的模式，无愧于田汉先生“你是我笔下的王魁”的赞誉。

又如，她在塑造《劈山救母》刘彦昌这一角色时，一段“宿庙题诗”也就是一场独角戏，共26句唱词分4小段。每小段，在旋律舒展、润腔柔顺、调板变化

上紧扣人物情境，用大段夹白夹唱来体现，演唱得很有特色、颇见功力，是陆锦花演唱艺术成熟期的代表作之一。把一个泥塑木雕的圣母唱“活”了，这就是陆派艺术“在平稳中传情”“在平淡中出奇”的具体形象的体现。

新中国成立前后，陆锦花灌制了多部剧目的唱片，深受听众喜爱，其中大量精彩唱段至今仍在海内外传唱不绝。

当然，陆派唱腔艺术，与其他戏曲流派唱腔艺术一样，都有它的长处和短处（或曰局限性），还须与时俱进，进一步发展提高，创造出更加丰富多彩的声腔艺术，以适应塑造各类人物的需要。这一任务无疑将落在陆派传人与作曲家的肩上。愿本书对陆派传人与作曲家有所启迪，对陆派唱腔爱好者有所帮助，祝陆派艺术继续发展、发扬光大。

这次《陆锦花越剧唱腔精选》作为“上海越剧名家唱腔精选系列”出版，增加了她唱腔的音频资料，并制成CD随书附上。使爱好者在阅览曲谱时，还能亲耳聆听她的唱腔，较全面地体现了陆派唱腔艺术。

项管森

2015年7月30日于沪

目 录

总 序 黄德君 (1)

前 言 项管森 (1)

早期唱腔

* 1. 劝卿家休动气 (选自《香妃》) (1)

* 2. 她不该在金殿 (选自《香妃》) (2)

3. 这里不是你回邦 (选自《月光曲》) (5)

* 4. 今日是慧妹的良辰 (选自《一缕麻》) (8)

* 5. 今日是难违父命去出嫁 (选自《一缕麻》) (10)

6. 悲切切泪淋淋坐起半身 (选自《黑暗天堂》) (12)

唱腔选段

* 7. 思今日想从前 (选自《礼拜六》) (15)

8. 谯楼初鼓夜更残 (选自《义》) (17)

9. 隆冬寒露结成冰 (选自《宝玉夜探》) (19)

10. 在军中苦思量 (选自《胭脂贼》) (23)

11. 见书信恨海难平气难填 (选自《夜半风啸声》) (27)

12. 浙沥沥雨声风凄凄 (选自《新闺春梦》) (29)

13. 慈母爱儿深似海 (选自《杏花村》) (31)

14. 我在张家长工做 (选自《双推磨》) (32)

* 15. 推呀拉呀转又转 (选自《双推磨》) (34)

* 16. 磨儿牵得圆又圆 (选自《双推磨》) (36)

* 17. 我只道奸臣只生奸女 (选自《盘夫索夫》) (40)

* 18. 不住钱塘住南京 (选自《盘夫索夫》) (43)

* 19. 休道曾荣无情义 (选自《盘夫索夫》)	(50)
* 20. 上楼暗暗观动静 (选自《盘夫索夫》)	(54)
* 21. 一见本章好心伤 (选自《盘夫索夫》)	(59)
* 22. 见娘子怒容满面怒不休 (选自《盘夫索夫》)	(60)
23. 五色缤纷结彩楼 (选自《彩楼记·彩楼》)	(64)
* 24. 雨打鸡毛湿 (选自《彩楼记·彩楼》)	(65)
25. 小姐出题成大礼 (选自《彩楼记·彩楼》)	(65)
26. 想我偶经彩楼前 (选自《彩楼记·彩楼》)	(66)
27. 只为书友来相招 (选自《彩楼记·逐婿》)	(67)
* 28. 只怪蒙正家寒贫 (选自《彩楼记·途中》)	(68)
29. 虔诚祷告灶爷神 (选自《彩楼记·祭灶》)	(69)
30. 回想彩楼初见面 (选自《彩楼记·祭灶》)	(72)
* 31. 木兰寺内钟声响 (选自《彩楼记·赶斋》)	(74)
* 32. 见小姐睡蒙眬 (选自《彩楼记·辨踪》)	(75)
* 33. 辘辘饥肠心寒颤 (选自《彩楼记·辨踪》)	(77)
* 34. 只见小姐真气恼 (选自《彩楼记·辨踪》)	(78)
* 35. 天地无边路绵长 (选自《庵堂认母》)	(80)
* 36. 观音大士细听真 (选自《庵堂认母》)	(82)
* 37. 抬头望见一盏灯 (选自《庵堂认母》)	(83)
* 38. 放生池里池水深 (选自《庵堂认母》)	(85)
* 39. 兴冲冲奉命把花送 (选自《送花楼会》)	(87)
* 40. 此处客地是异乡 (选自《送花楼会》)	(91)
* 41. 我为你小姐珍珠凤 (选自《送花楼会》)	(93)
* 42. 飞鸟归巢夕阳斜 (选自《劈山救母·宿庙题诗》)	(95)
* 43. 怨未曾供香烛酌水献花 (选自《劈山救母·宿庙题诗》)	(96)