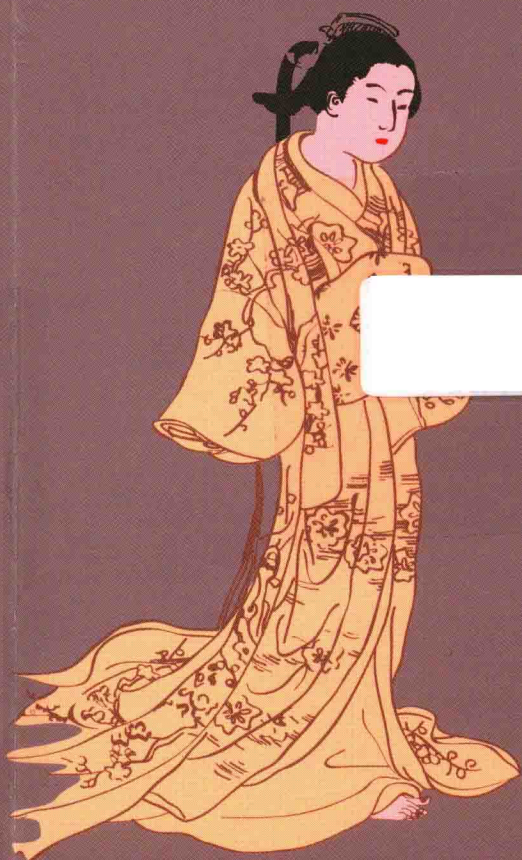


图说日本服饰史

〔日〕高桥健自◎著

李建华◎译



清华大学出版社

图说日本服饰史

〔日〕高桥健自◎著 李建华◎译

清华大学出版社
北京

版权所有，侵权必究。侵权举报电话：010-62782989 13701121933

图书在版编目（CIP）数据

图说日本服饰史 / (日) 高桥健自著; 李建华译. -- 北京: 清华大学出版社, 2016
ISBN 978-7-302-41437-7

I. ①图… II. ①高… ②李… III. ①服饰 - 历史 - 日本 - 图解 IV. ①TS941-093.13

中国版本图书馆 CIP 数据核字 (2015) 第 209569 号

责任编辑: 孙元元

装帧设计: 任关强

责任校对: 王荣静

责任印制: 沈 露

出版发行: 清华大学出版社

网 址: <http://www.tup.com.cn>, <http://www.wqbook.com>

地 址: 北京清华大学学研大厦 A 座 邮 编: 100084

社总机: 010-62770175 邮 购: 010-62786544

投稿与读者服务: 010-62776969, c-service@tup.tsinghua.edu.cn

质量反馈: 010-62772015, zhiliang@tup.tsinghua.edu.cn

印装者: 三河市春园印刷有限公司

经 销: 全国新华书店

开 本: 154mm × 230mm 印 张: 23.5 字 数: 293 千字

版 次: 2016 年 5 月第 1 版 印 次: 2016 年 5 月第 1 次印刷

印 数: 1 ~ 3000

定 价: 49.00 元

产品编号: 061237-01

一、原始服饰及胡服时代（上古）

1. 时代特色 / 002
2. 图例解说 / 006

二、仿效唐朝服饰时代（中古）

1. 时代特色 / 048
2. 图例解说 / 053

三、国内外服饰融合时代（近古）

1. 时代特色 / 080
2. 图例解说 / 088

四、小袖主导时代（近世）

1. 时代特色 / 194
2. 图例解说 / 200

五、各色服饰趣谈

1. 原始时代的服饰 / 236

2. 衣袂 / 245
3. 上古时期的带跨具 / 250
4. 礼服的变迁 / 269
5. 束带的由来 / 283
6. 心叶、插头花及日荫蔓的起源 / 311
7. 细长 / 320
8. 直垂 / 333
9. 上下（肩衣袴） / 343
10. 羽织袴 / 359



原始服饰及胡服时代

(上古)

1. 时代特色

(1) 男子的发式和顶戴物

如同当下我们常看到的少女发型那样，上古时代有一种男子发式是从头部正中央将头发分向左右两边，再在两耳的边缘扎起来，这种发式在古代史中被称作“美豆良”（角发）。据古史记载，天照大神迎接素盞鸣尊时梳的就是角发。另据记载，神功皇后女扮男装、率军外征时，也梳了角发。诸如此类均说明角发是当时男子的象征。

为防止头部发丝蓬乱，当时也使用过固发带，当时的固发带称作“鬘”。“鬘”通常是由植物纤维制成的木棉，但有时也直接使用天然植物的藤蔓充当发带，也有时超越实用，以玉装饰。

古代史中关于顶戴物的记载并不多见，但通过埴轮土偶我们得知确有各种各样的顶戴物。从外形上看，这些顶戴物可以分为冠和帽两种。冠由金属制成，坚硬，并配有装饰；帽则由棉布等制成，看上去非常柔软。

(2) 男子的服饰

服饰中最古老的形式就是用织布仅将上体遮住。这种原始服饰如今在南方的海洋民族中还能找到。中国晋朝陈寿在《三国志·魏志·倭人传》中，关于日本男子服饰的记载是“其衣横幅，但结束相连，略无缝”；关于女子服饰的记载是“作衣如单被，穿其中央，贯头衣之”。这些便是日本的原始服饰。我们将前者称作“袈裟式衣”，将后者称作“贯头衣”。这里我们只涉及了上衣，之所以没有涉及包裹双腿的袴（编辑注：“袴”古代指左右各一、分裹两胫的套裤，以区别于满裆的“裨”）和裳之类，是因为它们和如今土著民身上所见的原始服饰别无两样。此外，虽然我们

在此将男女服饰分别记述，却也并不表明这个时期就已经和后世一样在服饰上出现了性别分化。或许当年更常见的是男子穿着贯头衣，女子穿着袈裟式衣。

如此这般，在原始服饰为主流的时期，伴随着与大陆的交往，如同当今西服进入一样，由窄袖上衣和分别包裹双腿的袴构成的服饰进入日本。窄袖上衣的衣领为左衽（衣襟左掩），袴非常肥大，并且衣的最外层系有腰带。古代史中记载的“衣袴”和埴轮土偶中常见的装束都是这种，汉文典籍中所谓的“胡服”也是同一系列。这种北方系服饰和前面所提到的南方系服饰同时并存。不难想象，南方系服饰主要为普通民众穿用，而北方系服饰则为中流以上、当时的所谓知识分子阶层所穿用。从古代南北两系服饰的共存联想到今天我们在服饰方面经营着的和服与西装交替的双重生活，或许可以认为这一切并非偶然。

（3）鞋类

在乡村赤脚行走即使是现在也不足为奇。埴轮土偶中也有证据印证我们的祖先曾经赤足。但是考古学的资料和古史记载也证实了当时确有形状固定的鞋类存在。一种是浅的履，即“沓”，埴轮土偶中出现了当时的款式；另一种是以“屐”字记载下来的木制鞋，即足板，从我们一直称为“石制品”的古坟陪葬品等中可以推测其形状。前者和“衣袴”相配套，如同现在的皮鞋配西服；后者或许和原始服装相配套，如同现在的木屐配和服。

（4）佩戴物

古语中把很多块玉被一根细带串起来叫作“玉串儿”。用玉串儿做装饰古今中外几乎通行。我们祖先的玉串儿装饰主要体现在颈部和手腕。古史中将颈部的玉串儿称为“颈玉”，腕部的称为“手玉”。将此和现代风俗相比较，前者相当于领带，后者则具备与袖子纽扣相同的作用。

同样是手腕饰品，还有一种“钏”。钏基本由青铜制作。考古学已经证明，钏的母体是将贝壳切割后制成的贝环。土著人的风俗旁证了这一说法。

耳饰也是一种几乎遍布全球的饰物。从当今社会看，或许我们很难想象祖先们曾经使用过耳饰，但是埴轮土偶有证据证明他们的确使用了耳饰，其实物从古坟中也得以发掘。尽管古史中没有记载，却也丝毫不足为怪。弥补史料记载的缺陷是考古学的使命之一。

(5) 戎装

一旦情况危急，男子披甲上阵是理所当然的。可以说当时男子们狩猎时就是一身戎装，即使外出旅行也是半戎装状态。

无论甲还是冑，其款式都有两三种，制作的原材料除了铁以外，还有铜质镀金的金铜类高级材料，似乎也有皮革和布制成的。铁制的甲大而分之有“短甲”和“挂甲”两种。短甲是只能护卫胸腹及背部的短款甲，用铆钉和皮革将大块的铁板聚合而成；挂甲是长及大腿部的长款甲，像后来的铠甲一样，用皮革或绳线将长条的小块铁缀合而成。冑也有很多种，主要的两种一种正面带眉庇（遮檐儿），另一种带有像军舰冲角一样的刺角。前者称作“眉庇付冑”，后者称作“冲角付冑”。

腰间佩带的大刀多为单面刃的直刀，但也不乏双刃的剑。矛用于刺敌，大小各异的盾用于自我防卫。针对远处的敌人，还佩有弓箭，射箭时鞞（皮套）挂在左手上，箭放在鞞（装箭的袋子）中背在身上。

正如普通服装有贵贱等级之分一样，戎装和兵器也有高下之别，这点并不难想象。以金属制的甲冑固身，佩挂带有黄金饰物的大刀，骑在金覆轮的鞍座上，这与其说是护身，不如说更加体现了贵族的非同寻常。跟随这样的贵族将领的士卒则仅仅是戴着一副护臂，腰间挎着的是没有包裹的短刀之类，所射之箭的箭头等也多是骨制和竹制的。

(6) 女子的发式

女子大多束发，从埴轮土偶可以印证其发式绝大多数类似于后来的岛田式发髻（一种脑后中央束髻的普通发式）。但这只是成人的发式风格，少女则均为垂发，在脑后用发圈将头发束起，其余的自然垂下。这类似现如今左右两分的小辫子。

女子不同男子，她们没有冠帽，但缠髻却是必需的，这不分男女，后来的“桂卷”（用长布包住头发）就是缠髻的遗风。

(7) 女子的服饰

如前所述，南方系的原始服装不分男女，北方系的窄袖短衣也是男女共通的，这种男女共通的服装的领子和现今服装领子一样，一边斜压另一边，叫作“垂领”。并且，从女性埴轮土偶看，其领子大多像中古时期以后的袍和西服的立领一样接近水平状态，合并起来可以成一字形。这种领型的制作方式叫作“盘领”。

女子下身穿着裳，裳乍看上去就像当今的女教员和上学的少女们穿着的裙裤。

(8) 栳

男女的佩戴物也是相同的。女性埴轮土偶有不少类似在岛田式发髻的前面插栳的形状。当时的栳和后来的栳不同，纵向很长，能起到现在的发卡的作用。考古学方面的事实证明，这种栳也用在男子左右两分的角发上，古史也佐证了这一点。

2. 图例解说

头束角发、面涂赤色的男子



图 1-1 上野国群馬郡箕輪村出土埴輪土偶（東京皇室博物館藏品）

在大和朝廷时代（250—710）的主要时间段内，埴轮（出土于日本古坟内的一种土偶殉葬品）一直是日本独特的装饰坟丘的陪葬品，因此尽管其制作技巧拙劣，但也是印证当时服饰的最基本的资料。

这尊土偶的发式应当看作是男子发式美豆良（角发）的一种，束起的长发在左右耳际处垂下，直到胸部附近。

这尊土偶面部及其他部位涂有赤色。这种从双眼的外侧向脸后斜着涂上赤色的情况在女性土偶中也有。当时这种象征着红颜的化妆似乎是男女共通的。

它的右肩到左腋佩戴着绶带样的东西，那应该是背东西的带子。最初背带的首要功能是携带物品，很快就有了其第二功能——礼仪装饰。

头束角发、身着短衣的男子

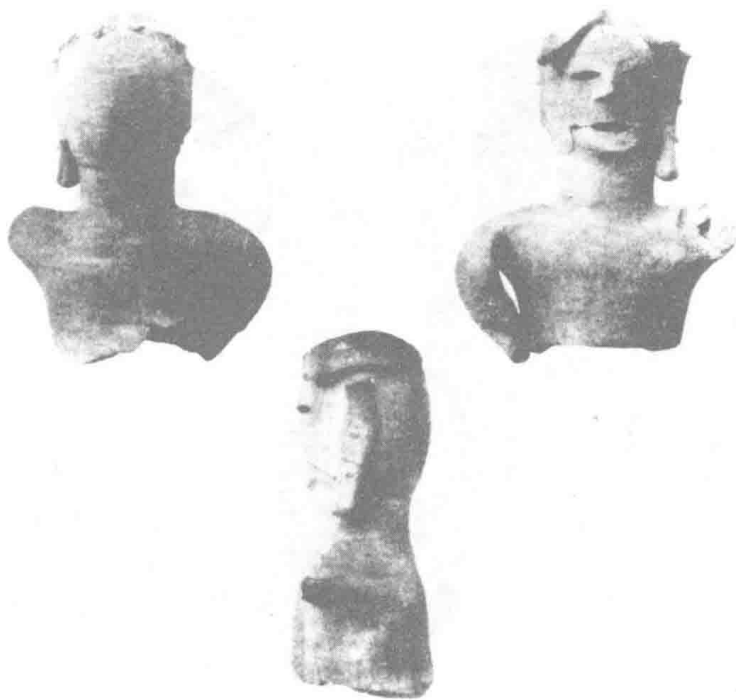


图 1-2 备前国赤磐郡可真村出土埴轮土偶（东京帝室博物馆藏品）

图 1-2 展示了和图 1-1 不同的另一种美豆良（角发）发式。它呈现的状况是，头发在左右耳际束拢后，再折返回去二次束拢。这尊土偶的右侧虽然缺失，左侧却完好无损。上下两个凸起的部分或是玉饰，抑或是插入的栉。

很多土偶看上去像裸体，但从这尊残存的右臂明显露出的袖口来看，可以肯定他身着窄袖短衣。

头束角发、佩戴玉链的男子

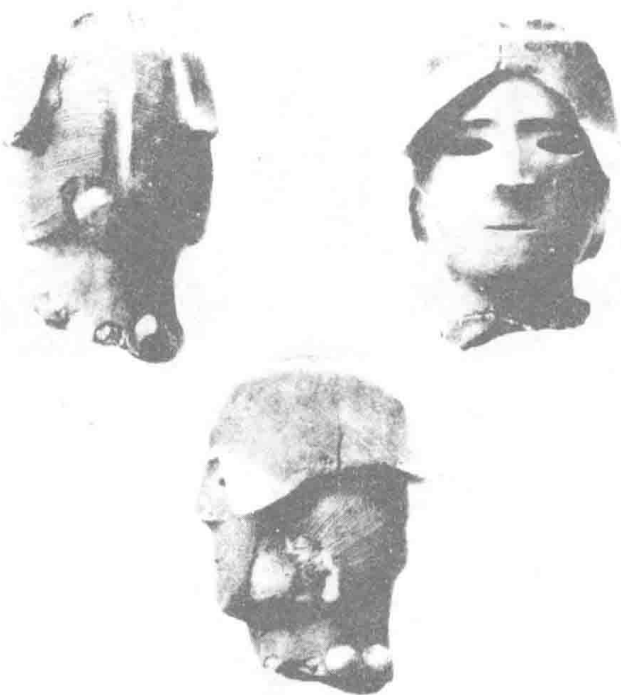


图 1-3 常陆国东茨城郡川根村大字驹渡出土埴轮土偶（东京皇室博物馆藏品）

图 1-1 和图 1-2 展示的两尊土偶虽然可以判明均为美豆良（角发）发式，但具体的梳理手法并不清晰。而图 1-3 这尊土偶就连头发分开的线条也清晰可辨，所以从这点来说这份资料极其珍贵。从这尊土偶来看，美豆良（角发）的梳法是，首先将头发前后分开，再左右均衡分开，前面的头发在上，和后面的头发一起在耳际聚拢束成发髻。

这尊土偶的颈部佩戴了一串玉链。后面我们将谈及玉链。

梳角发的胡人



图 1-4 源自敦煌出土绘画观世音菩萨图（原图为英国博物馆藏品）

在这幅双人图中，左侧的是男性，右侧的是女性。他们或许就是汉史中的所谓胡人吧。这位男子的发髻形式酷似我们祖先的美豆良（角发）。这种发式在中国出土的唐代明器土偶中也可看到。这种类似至少可以证明彼此间的文化交流，或许我们可以确定两者之间是一种堂兄弟的关系。加之图中两人所穿着的窄袖短衣也和本国埴轮土偶的穿着相似。这点非常值得关注。

头戴冠帽、身着衣裤的男子



图 1-5 武藏国比企郡大谷村字花之木出土男性埴轮土偶（已故根岸武香氏遗物）

这尊土偶展示了男子的一种头披和普通的服饰。左右两边垂着的美豆良（角发）又重新折返上去束拢，这和当今少女的通常打扮是一样的。头披基本上呈三角形，只遮住了前面部分。在中国的古籍中把类似的头披叫作半头幘。日本后来的空顶黑幘和额乌帽子就属于这一系列。我将这种头披称作冠。

土偶的上身着短衣，下身着裤。相对于上半身过度纤细而言，下半身则过于粗胖，看上去似乎非常不协调。尽管或多或少有些夸张的因素，但纤细的袖、粗犷的裤，正是衣裤的特征。

金铜之冠和银之冠

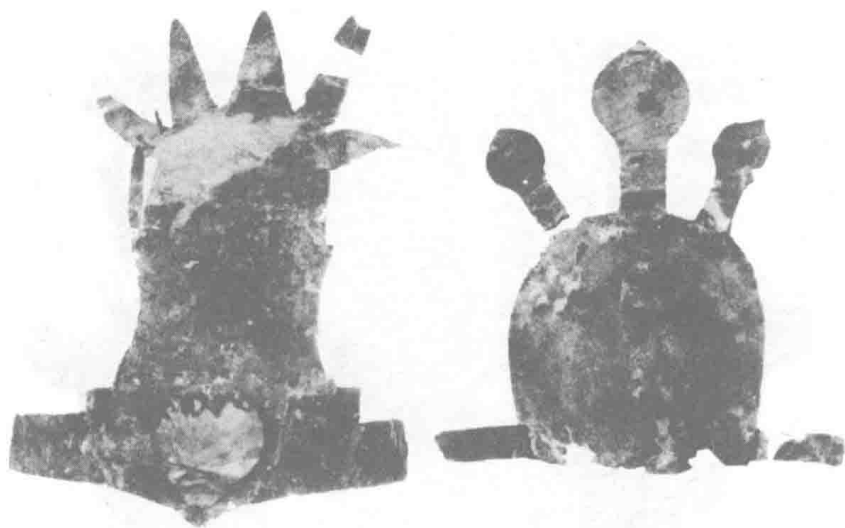


图 1-6 越前国吉田郡吉野村大字吉野边境出土（东京帝室博物馆藏品）

如前面的土偶所展示的那样，半头帻之类或许也有由有机物制成的，只是现在不可能见到了，偶尔可以从古坟中发现的是金属制成的。这里所展示的就是其例证。左面的是金铜制品（铜上镀金），右面的是银制品，两个半头帻都是将薄的板切开并折弯制成的，也都配有木叶状的垂饰。这两个半头帻的下面两端附有绳或带之类的东西，不难想象带子经前额部，在头的后部打结固定。左侧半头帻的背面清晰地留有乌鸦羽毛的痕迹，据此可以判断它的背面添加了乌鸦羽毛之类的装饰。我将此种半头帻作为冠的第一种。

顶戴冠帽、身负箭袋的男子

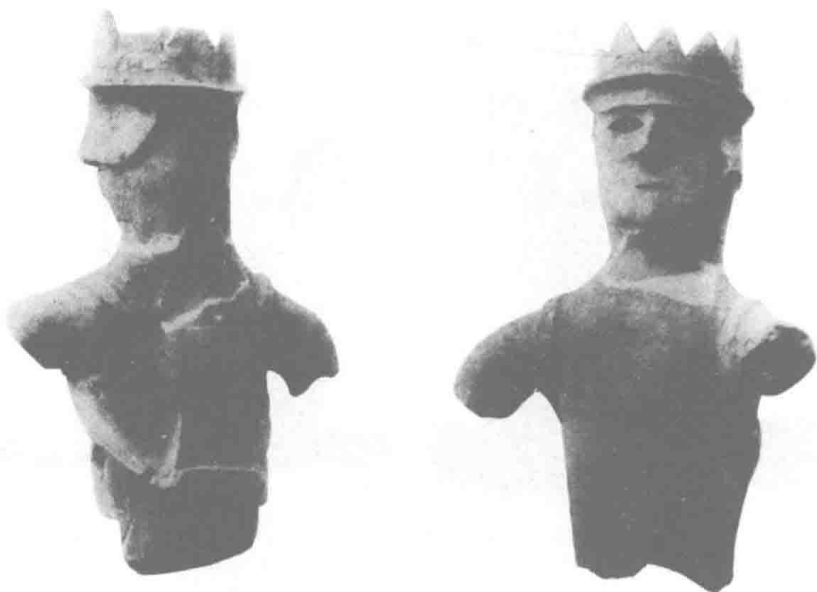


图 1-7 常陆国东茨城郡川根村大字驹渡出土埴轮土偶（东京皇室博物馆藏品）

这尊土偶所顶戴的是冠的第二种。这种冠不同于前面的第一种，它并不只是遮盖前额部分，而是在同一高度绕头部一周。由于头顶没有遮盖，所以不妨以汉文典籍中的所谓“空顶帻”来称谓它。

背上如同背囊的东西是盛了箭的袋子，它的背负方式和后世的武士背负矢箙和鞬鞞的方式截然不同。

这尊武士土偶具有仪仗的意义，看上去像是后世的卷樱绶之冠上带胡篔的武官。这样想来，戴冠的缘由便迎刃而解了。