



远游书系

(马来西亚) 卓衍豪 著



自助游 马来西亚

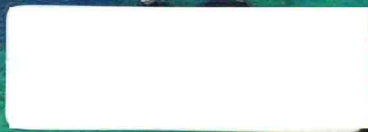
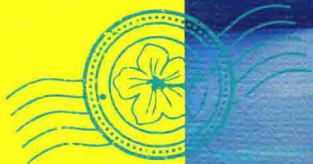
8 条深度旅游路线

6 条城市漫游路线

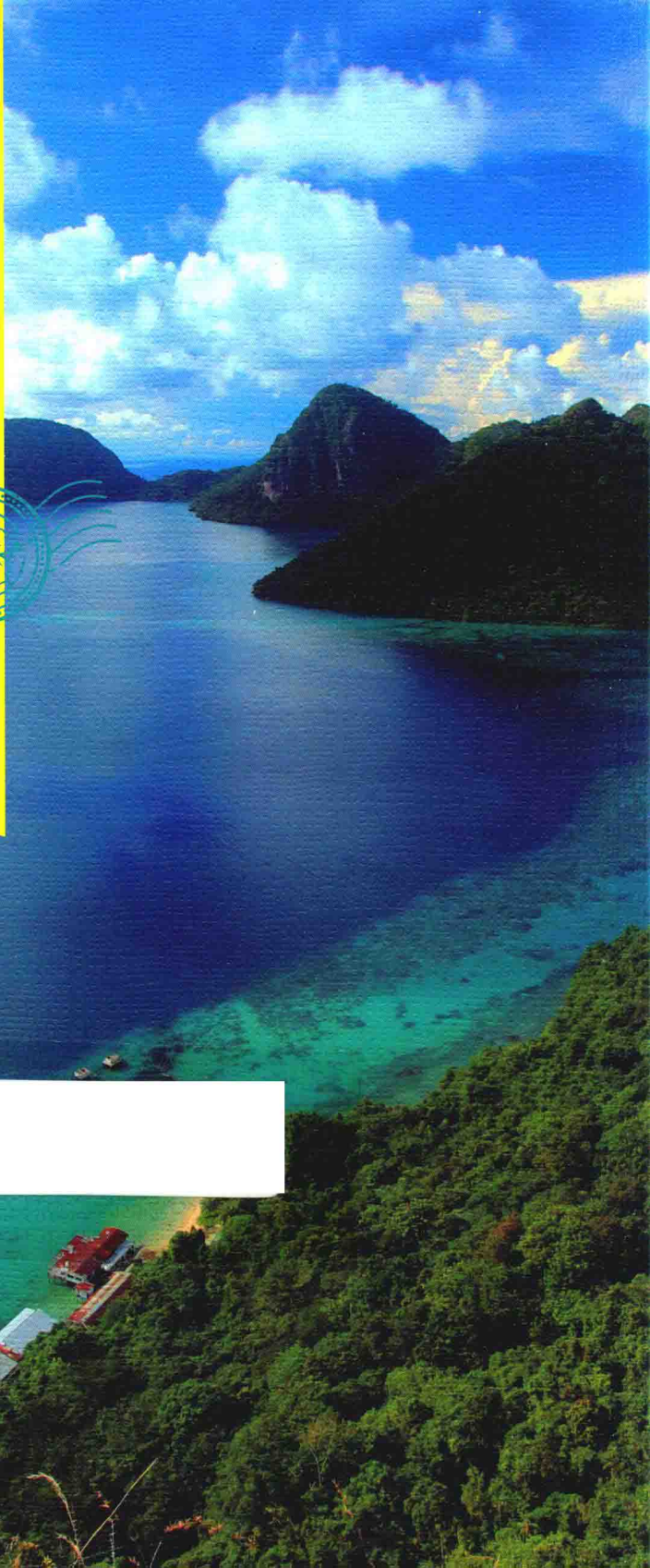
58 个如画秘境

43 家严选餐厅

1 个你错过已久的马来西亚



浙江摄影出版社





远游书系

自助游 马来西亚

(马来西亚) 卓衍豪 著



交通



景点



餐饮



住宿

责任编辑 张 宇

责任校对 王 莉

责任印制 朱圣学

图书在版编目(CIP)数据

自助游马来西亚 / (马来) 卓衍豪著. -- 杭州: 浙江摄影出版社, 2016.7

(远游书系)

ISBN 978-7-5514-1515-6

I. ①自… II. ①卓… III. ①旅游指南—马来西亚
IV. ①K933.89

中国版本图书馆CIP数据核字(2016)第150206号

远游书系

自助游马来西亚

(马来西亚) 卓衍豪 著

全国百佳图书出版单位

浙江摄影出版社出版发行

地址: 杭州市体育场路347号

邮编: 310006

网址: www.photo.zjcb.com

制版: 浙江新华图文制作有限公司

印刷: 浙江新华印刷技术有限公司

开本: 710mm×1000mm 1/16

印张: 14.75


2016年7月第1版 2016年7月第1次印刷

ISBN 978-7-5514-1515-6

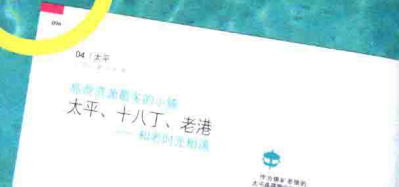
定价: 39.80元

目录 CONTENTS

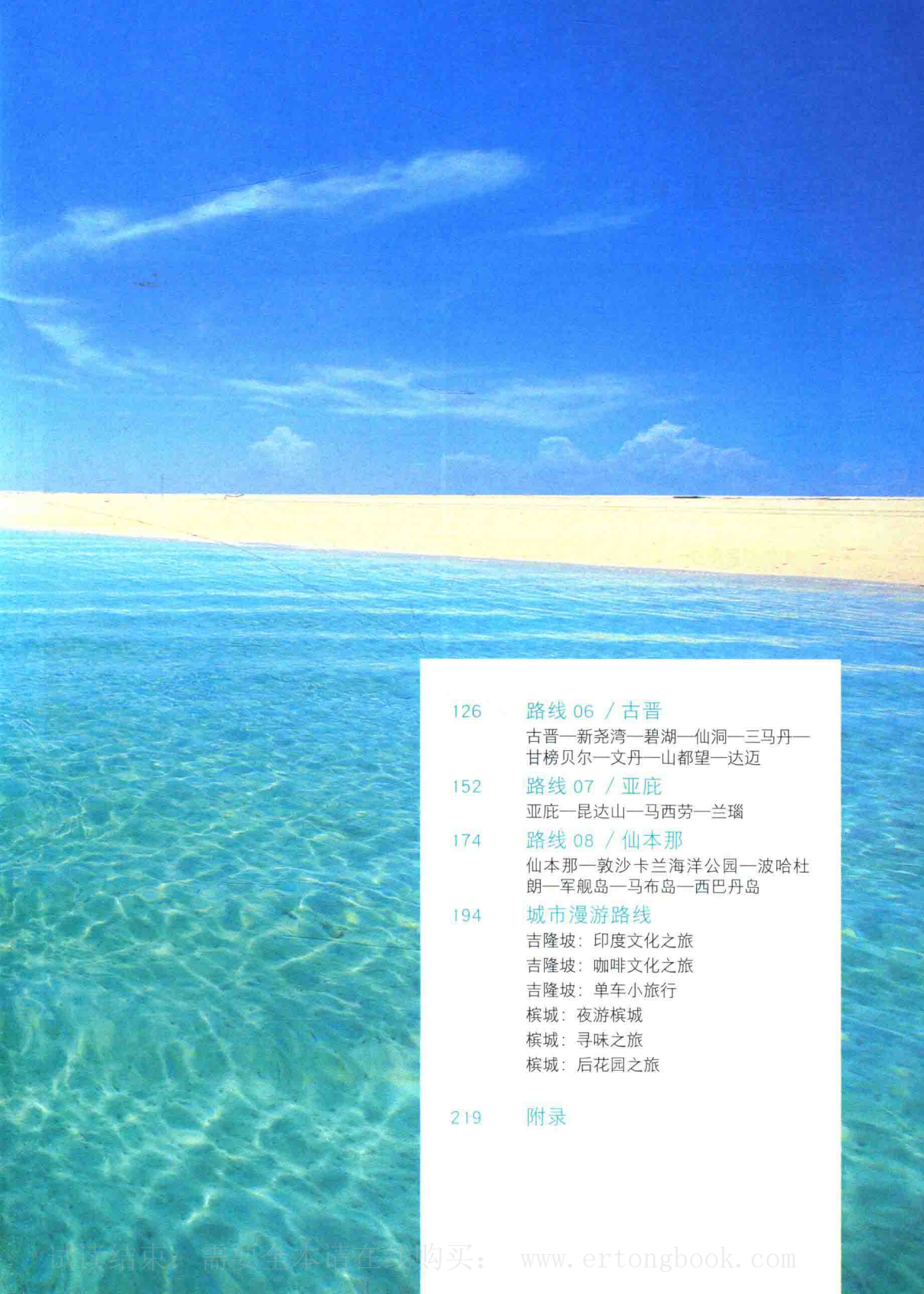
- 004 马来西亚·印象
- 006 《自助游马来西亚》八问
- 007 文明旅游，由我开始
-
- 008 路线 01 / 3号公路
关丹—林明—直落尖不辣—米昔拉—巴洛—蛇河村—直拉汀—甘马挽—瓜拉甘马挽—甘马仕—北加—龙运—直落毕达拉—瓜拉阿邦—兰道阿邦—马江—瓜拉登嘉楼—帕纳里克
- 060 路线 02 / 玻璃市
瓜拉玻璃市—葡萄园—蒂玛达索—加基武吉—旺吉连—巴东勿刹—朱宾—美拉提湖
- 078 路线 03 / 吉打
日莱峰—贝里斯湖葡萄园—亚罗士打—稻米博物馆
- 094 路线 04 / 太平
太平—十八丁—老港
- 110 路线 05 / 玲珑
江沙—玲珑—新寿活村—雾镜潭—玲珑谷地考古遗址—天猛公湖



每个页面上方的颜色分类可以帮助你更快地找到所需的路线。



04 太平
热带风情中的小镇
太平、十八丁、老港
—— 邮轮码头和渡

- 
- 126 路线 06 / 古晋
古晋—新尧湾—碧湖—仙洞—三马丹—
甘榜贝尔—文丹—山都望—达迈
- 152 路线 07 / 亚庇
亚庇—昆达山—马西劳—兰瑙
- 174 路线 08 / 仙本那
仙本那—敦沙卡兰海洋公园—波哈杜
朗—军舰岛—马布岛—西巴丹岛
- 194 城市漫游路线
吉隆坡：印度文化之旅
吉隆坡：咖啡文化之旅
吉隆坡：单车小旅行
檳城：夜游檳城
檳城：寻味之旅
檳城：后花园之旅
- 219 附录

如何使用这本书

本书除了提供纸面上的信息、图片以外，也结合现代数码科技的便利，让你在自助游马来西亚的时候更轻松畅快。为了让你更充分利用本书，以下对书中出现的符号作出说明。



谷歌地图链接



全程路线预览



更多精彩视频链接

● 游览指数 / 摄影指数: 推荐 极力推荐 不去后悔



自驾



巴士



租车



的士



火车



飞机



快艇



渡轮



文化



季节



不能错过



美食



住宿



手信



小叮咛



知道更多



● 推荐行程适合人群:



单身



朋友



情侣 / 夫妻



亲子



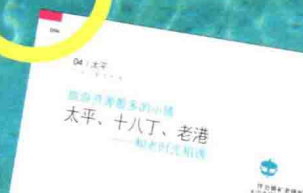
银发族

目录 CONTENTS

- 004 马来西亚·印象
- 006 《自助游马来西亚》八问
- 007 文明旅游，由我开始
- 008 路线 01 / 3号公路
关丹—林明—直落尖不辣—米昔拉—巴洛—蛇河村—直拉汀—甘马挽—瓜拉甘马挽—甘马仕—北加—龙运—直落毕达拉—瓜拉阿邦—兰道阿邦—马江—瓜拉登嘉楼—帕纳里克
- 060 路线 02 / 玻璃市
瓜拉玻璃市—葡萄园—蒂玛达索—加基武吉—旺吉连—巴东勿刹—朱宾—美拉提湖
- 078 路线 03 / 吉打
日莱峰—贝里斯湖葡萄园—亚罗士打—稻米博物馆
- 094 路线 04 / 太平
太平—十八丁—老港
- 110 路线 05 / 玲珑
江沙—玲珑—新寿活村—雾镜潭—玲珑谷地考古遗址—天猛公湖



每个页面上方的颜色分类可以帮助你更快地找到所需的路线。



126 路线 06 / 古晋

古晋—新尧湾—碧湖—仙洞—三马丹—
甘榜贝尔—文丹—山都望—达迈

152 路线 07 / 亚庇

亚庇—昆达山—马西劳—兰璠

174 路线 08 / 仙本那

仙本那—敦沙卡兰海洋公园—波哈杜
朗—军舰岛—马布岛—西巴丹岛

194 城市漫游路线

吉隆坡：印度文化之旅

吉隆坡：咖啡文化之旅

吉隆坡：单车小旅行

槟城：夜游槟城

槟城：寻味之旅

槟城：后花园之旅

219 附录

马来西亚 • 印象



在你心目中拼一幅关于马来西亚的旅行印象，你会想到什么呢？也许马上会想起吉隆坡双子塔这座几乎等同于大马名片的建筑吧！

早在《夏日么么茶》于千禧年上映以前，各国游人对马来西亚最美好的期待就是海岛假期。马来半岛东海岸的几个小岛如热浪岛、停泊岛和刁曼岛，其璀璨光芒甚至比马来西亚四千多千米的海岸线还来得耀眼。阳光正好的假日，海风迎面吹来，沙滩旁的椰树婆娑起舞，不管你浮潜与否，亦或只是静静放空，这般悠闲的气息将让你难以忘怀。

地理知识丰富的资深旅人不会不知道东南亚海拔最高的山沙巴神山（京那巴鲁山）以及拥有三个世界之最佳的砂拉越姆鲁洞穴，这是两座被列为世界自然遗产的国家公园。在这片拥有古老热带雨林的土地上，除了连绵群山、奇花异兽，还有洞穴石林，令人沉醉于大自然迷人的魅力之中，赞叹这些天然雕饰的鬼斧神工。





近年来，随着马六甲和槟城乔治市被列为世界文化遗产，弥漫着海峡风情的古迹成为大家蜂拥而至的首选之地。有多少人在逛了街市、与壁画合影之后，细心感受这两座经过数个世纪历史灌溉的小城？



当然，马来西亚的多元民族与文化也是其精彩之处——国人精通多种语言的便利、各民族的盛大节庆和道地美食等等，为马来西亚的旅游业添上多道光环。

如果以上所说的就是你对马来西亚的旅游印象，那你可要准备好了，本书的每一页，都会让你看到一个不一样的马来西亚！👉

《自助游马来西亚》八问

一、什么人适合读这本旅游指南？

- A. 所有的马来西亚人
- B. 去马来西亚自助游的旅客
- C. 到过马来西亚不止一次的旅客
- D. 以上皆是

答案：D

二、为什么要读这本旅游指南？

- A. 不想只是走马看花
- B. 想深度了解马来西亚的文化和风土人情
- C. 市场上再难找到这样一本图片精美、信息丰富的马来西亚旅游指南
- D. 以上皆是

答案：D

三、这本书跟市面上的其他马来西亚旅游指南有何不同？

- A. 许多景点未曾在其他旅游指南中提及
- B. 用路线规划贯穿全书
- C. 加入许多精美的手绘地图
- D. 以上皆是

答案：D

四、书中有哪些方便读者的索引？

- A. 推荐餐厅
- B. 推荐住宿
- C. 行程建议
- D. 以上皆是

答案：D

五、书中针对几天的行程提出了建议？

- A. 2天
- B. 3天
- C. 4天
- D. 以上皆是

答案：D

六、有哪些专为特定人群设计的行程？

- A. 情侣
- B. 亲子
- C. 银发族
- D. 以上皆是

答案：D

七、书中提及哪些鲜为人知的路线或景点？

- A. 敦沙卡兰海洋公园
- B. 玻璃市
- C. 3号公路
- D. 以上皆是

答案：D

八、六条城市漫游路线中有哪些惊喜？

- A. 槟城寻味之旅
- B. 吉隆坡咖啡文化之旅
- C. 吉隆坡单车小旅行
- D. 以上皆是

答案：D

『地球不是我们从祖辈手中继承的，而是向我们的孩子借来的。』——古印度谚语

由我开始 文明旅游，

- 垃圾一离手，就应该出现在垃圾桶里。
- 痰一离口，就应该出现在洗手盆、马桶内。
- 不守秩序、插队者，都应该重读小学。
- 破坏公物者，都应该重读幼儿园。
- 动植物都是人类的好朋友，参加观察野外动物的生态之旅时应该跟动物保持一定距离；伤害好朋友的人，都应该重修道德教育。
- 参加海龟产卵生态之旅时，应该遵循保育人员的指示，只能在安置好灯光的地方拍照，此外全程皆不能使用手机、相机、闪光灯，因为再弱的光对于海龟来说都是伤害，会吓跑海龟或间接造成海龟的伤亡。参加萤火虫生态之旅时，全程不能拍照及使用手机，因为光害会直接造成萤火虫的伤亡。不守规矩的人等同于杀手。
- 不买海龟蛋及任何由野生动物皮毛、骨头、外壳等制成的商品或原产品，购买的人等同于帮凶。
- 送钱给原住民及孩童不是施舍，而是一种文化霸凌。
- 到访一些受保护的地区如国家公园、海洋公园时，不能带走任何大自然的产物，譬如贝壳、石头等。我们都是正人君子，不做这些见不得光的勾当。

当个文明游客，您的善心和义举，将让世世代代的马来西亚人民和地球公民为您感到骄傲。您是马来西亚人的好朋友，您是地球的光荣公民！



3号公路

我们一起去感受最热情的马来西亚，
最精彩的3号公路！





21km
● Paka 北加

12km
● Dungun 龙运

6km
● Teluk Bidara 直落毕达拉

5km
● Kuala Abang 瓜拉阿邦

45km
● Rantau Abang 兰道阿邦

18km
● Marang 马江

60km
● Kuala Terengganu 瓜拉登嘉楼

● Penarik 帕纳里克

最诗情画意的沿海公路

——与美丽邂逅 273 千米



每年的 3 月底至 9 月底，季风离境、雨季过后，最适合前往。

3 号公路全长超过 753 千米，从柔佛新山（Johor Bahru）到吉兰丹的兰斗班让（Rantau Panjang），其中沿海公路就有约 400 千米；但精华所在，还是从关丹（Kuantan）到帕纳里克（Penarik），穿越彭亨（Pahang）、登嘉楼（Terengganu）两个州，这一段约 273 千米长的路段。

最令马来西亚人骄傲的沙滩，几乎都在马来半岛（西马）的东部，除了外岛，东海岸拥有数量惊人、令人垂涎的沙滩，而且动辄几千米或十几千米长，多伴随密布的椰林、传统的马来高脚屋、颜色鲜艳的渔船、渔人午休的凉亭等等。这些沙滩当中，有好几个具有明显的沙洲（sandbar）地貌景观，例如甘马仕

（Kemasik）、北加（Paka）、帕纳里克（Penarik）等，都有长近百米至数千米不等的沙洲。这些沙洲在旱季时（3 月至 9 月）从海岸延伸出海的画面，会让你惊呼那是你见过的最特殊的沙滩景观；雨季（10 月至次年 2 月）来临前，沙洲会因为水流而改变面貌，一些地方生长出新的沙洲，一些地方因沙洲崩塌而形成孤岛，演变成每半年换一次风景的沙滩。



从吉隆坡、槟城、新山出发，只要用位智（Waze）或谷歌地图（Google Map）搜寻你要到达的地点，就可以直达。你也可以扫描上方的二维码，直接跟着路线图出发。





这条路上有几处藏着茂密的红树林，如直拉汀（Cherating）和帕纳里克（Penarik）。白天可以参加红树林生态之旅，近距离观察树上睡午觉的小蛇，在湿地活动的水獭、蜥蜴、螃蟹，或者到河上的养蛤场去参观，又或者吃船夫刚砍下的最新鲜的亚答子；到了晚上，红树林就成了萤火虫灯光秀的舞台，你可以在这里体验一次浪漫的萤光约会。兰道阿邦（Rantau Abang）的红树林在3号公路上绵延数千米，跟沙滩平行，有些有桥梁与公路连接，有些只要从公路旁的山坡往走，就能进入仿佛与世隔绝的魔幻世界。



3号公路途经登嘉楼的好几个城镇，而登嘉楼可以说是传统手工艺的故乡，如巴迪（Batik）、马来风筝（Wau）、绸缎（Songket）、铜器、竹编、木雕、陀螺（Gasing）等。手工艺品的展示与制作过程可以在瓜拉登嘉楼或邻近城市的博物馆、手工艺品中心或是传统村庄内的私人工艺坊见到；游客可以亲身体验制作过程的，尤以巴迪为主。



租车可以在 www.rentalcars.com 或 www.kuantanairportcarrental.com 查询详情，网站提供从关丹机场出发的租车服务。

♥ 想使用租车服务的游客必须在关丹（Kuantan）或瓜拉登嘉楼（Kuala Terengganu）的总站租车，在之后的乡区小镇无法找到租车服务。

RM 从经济车（179 令吉 / 天）到 7 座车（295 令吉 / 天）都有，游客可上网查询车辆的种类和租金。