



高等学校精品课程建设规划教材
高等教育应用型本科规划教材

**Experiments of Accounting
Information System**

会计信息系统 实验教程

主编 姚靠华 刘纳新

湖南大学出版社





高等学校精品课程建设规划教材
高等教育应用型本科规划教材

主 编

姚靠华 刘纳新

副主编

陈宏明 江 文

蔡明杰

撰稿人

(以撰写章节先后为序)

姚靠华 戴 春 江 文 李维安

刘纳新 蔡明杰 陈宏明 宋 璇

张晓琼 谢建平 赖 婧 鲁 芳

会计信息系统 实验教程

Experiments of Accounting
Information System

湖南大学出版社

内 容 简 介

本实验教程以用友 ERP-U8 (V8.90) 为操作平台, 全面介绍财务软件的功能及其操作。全书共 12 章, 第 1 章介绍了用友财务软件的功能特点、总体结构、各子系统间的数据关联以及本教程的特色、设计思想及使用方法。第 2 章至第 12 章分别介绍了总账、报表、薪资、固定资产、应收、应付、供应链、采购、销售、库存、存货子系统的基本功能、操作方法及 14 个相关实验。这 14 个实验以一个核算主体一个月的典型会计业务活动贯穿始终, 每个实验反映企业财务核算的不同内容, 对比较复杂的实验附有参考答案。本教程最后附有一个财务业务一体化综合实验, 设计了一套比较复杂的财务会计业务案例, 并配有参考答案。本书随书赠送一张光盘, 光盘内容为用友 U890 财务软件及书中各章实验的答案。

本实验教程适用于高等院校会计、财务、经济信息管理等有关专业的学生, 是“计算机会计业务模拟”或“通用财务软件操作”课程之首选教材, 也可以作为会计、财务人员及业务人员会计信息系统应用培训和业务培训的学习资料。

图书在版编目 (CIP) 数据

会计信息系统实验教程/姚靠华, 刘纳新主编. —长沙: 湖南大学出版社, 2011.12
(高等教育应用型本科规划教材)

ISBN 978 - 7 - 5667 - 0120 - 6

I. ①会… II. ①姚…②刘… III. ①会计信息—财务管理系统—高等学校—教材
IV. ①F232

中国版本图书馆 CIP 数据核字 (2011) 第 264530 号

会计信息系统实验教程

Kuaiji Xinxixitong Shiyanjiaocheng

主 编: 姚靠华 刘纳新

责任编辑: 陈建华

出版发行: 湖南大学出版社

责任印制: 陈 燕

社 址: 湖南·长沙·岳麓山

邮 编: 410082

电 话: 0731-88822559 (发行部), 88821327 (编辑室), 88821006 (出版部)

传 真: 0731-88649312 (发行部), 88822264 (总编室)

电子邮箱: presschenjh@hnu.edu.cn

网 址: <http://www.hnupress.com>

主 页: <http://blog.sina.com.cn/hnup>

印 装: 衡阳顺地印务有限公司

开本: 787×1092 16 开

印张: 17.5

字数: 404 千

版次: 2012 年 1 月第 1 版

印次: 2012 年 2 月第 1 次印刷

书号: ISBN 978-7-5667-0120-6/F·295

定价: 39.00 元 (含光盘)

高等学校精品课程建设规划教材 高等教育应用型本科规划教材

教材建设指导委员会

(按姓氏笔画排列)

- 王善平** 管理学博士，湖南师范大学、湖南大学教授，博士生导师
中国会计学会理事、会计教育分会常务理事，中国金融会计学会常务理事
- 王耀中** 经济学博士，长沙理工大学、湖南大学教授，博士生导师
国家社会科学基金评审专家
- 王瑞芳** 经济学博士，厦门大学教授，博士生导师
- 卢福财** 经济学博士，江西财经大学教授，博士生导师
中国企业管理研究会常务理事
- 何 振** 管理学博士，湘潭大学教授，博士生导师
教育部档案学科教学指导委员会委员，中国档案学会基础理论学术委员会副主任
- 胡鸿杰** 管理学博士，中国人民大学教授，博士生导师
中国公文写作研究会副会长，中国高教秘书学会常务理事
- 陈 收** 管理学博士，湖南大学教授，博士生导师
教育部管理类学科教学指导委员会成员
- 罗良清** 经济学博士，江西财经大学教授，博士生导师
教育部经济类学科教学指导委员会成员
- 曾福生** 经济学博士，湖南农业大学教授，博士生导师
- 彭宇文** 法学博士，武汉大学教授
- 柳思维** 湖南商学院首席教授，中南大学博士生导师
全国高等院校商业经济教学研究会副会长
- 戴德明** 经济学博士，中国人民大学教授，博士生导师
中国会计学会副会长、会计教育分会常务理事，全国会计硕士专业学位教育指导委员会副秘书长

出版说明

改革开放三十年来，我国高等教育的改革和发展实现了历史性的跨越，人才培养理念更加契合经济、社会发展的需要，针对本科教育的教学模式、课程体系和教学方法的教学改革越来越深入，特别是“十一五”期间实施的“高等学校本科教学质量与教学改革工程”建设，紧紧抓住影响本科人才培养的关键，有效推动了本科教育教学改革和人才培养质量的提升，初步形成了国家级、省级、校级三级质量建设体系。

精品课程建设是高等学校教学质量与教学改革工程的重要组成部分。《教育部关于启动高等学校教学质量与教学改革工程精品课程建设工作的通知》从加强教学队伍建设、注重使用先进的教学方法与手段、重视教材建设等方面，对高等学校精品课程建设需要重点抓好的工作做了整体规划。要求高等学校整合各类教学改革成果，加大教学过程中使用信息技术的力度，加强科研与教学的紧密结合，鼓励主讲教师以建设系列化的优秀教材为目标，自行编写、制作相关教材。

为了贯彻落实胡锦涛总书记在庆祝清华大学建校 100 周年大会上的重要讲话精神和教育规划纲要，进一步深化本科教育教学改革，提高本科教育教学质量，大力提升人才培养水平，教育部、财政部决定在“十二五”期间继续实施“高等学校本科教学质量与教学改革工程”（简称“本科教学工程”）。旨在针对高等教育人才培养还不完全适应经济社会发展需要的突出问题，通过一段时间的改革建设，力争取得明显成效，更好地满足经济社会发展对应用型人才、复合型人才和拔尖创新人才的需要。

湖南大学出版社以“打造精品教材，促进教育发展”为理念出版了这套高等学校精品课程建设暨高等教育应用型本科规划教材，在选题设计思路上贯彻了教育部关于培养适应地方、区域经济和社会发展需要的“本科应用型高级专门人才”的指示精神，和建立各门类、专业“校、省、国家三级精品课程体系”的工作部署，邀请了全国多所高校的优秀教师和专家学者召开教材建设专题研讨会，经过深入调查研究，突出了教材建设与办学定位、教学目标的一致性与适应性。这套教材严格遵照学科体系的知识构成和教材编写的一般规律，精心设计写作体例，科学安排知识内容，表达了一批教育工作者和出版人“精心打造精品，教材服务教育”的工作意愿。

高等学校精品课程建设暨高等教育应用型本科规划教材的顺利出版，只是这项工作的开端，在丰富教材品种、提升教材品质、开发教学资源等方面还有许多工作要做，希望有更多的优秀教师和专家学者参与进来，为中国高等教育持续、内涵发展和新的跨越而共同努力。

高等学校精品课程建设规划教材
高等教育应用型本科规划教材
教材建设指导委员会

2011 年 10 月

湖南大学出版社精品教材汇编

书号 (ISBN)	教材名称	主 编	开本	定价 (元)	出版 (重版) 年月
经济与管理类					
978-7-81113-626-5	管理学	张 弘、郭巧云	16	40.00	2011.07
978-7-81113-634-0	统计学	罗良清、朱海玲	16	35.00	2011.07
978-7-81113-628-9	宏观经济学	曾伏秋、谭军良	16	30.00	2009.08
978-7-81113-633-3	市场营销学	杨 慧、张湘赣	16	45.00	2009.07
978-7-81113-635-7	物流学导论	闫国庆、李秋正	16	32.00	2009.07
978-7-81113-631-9	人力资源管理	卢福财	16	33.00	2009.07
978-7-81113-627-2	国际贸易实务	罗双临、杜红梅	16	30.00	2010.12
978-7-81113-632-6	市场调查与预测	廖进球、李志强	16	38.00	2012.01
财务与会计类					
978-7-81113-629-6	会计学	周仁仪	16	35.00	2011.07
978-7-81113-908-2	会计学原理	史继坤	16	30.00	2012.01
978-7-5667-0107-7	成本会计	张德容、江金锁	16	39.00	2012.02
978-7-5667-0119-0	管理会计	陈 建、史继坤	16	33.00	2012.02
978-7-5667-0117-6	财会英语	周慧滨、姚利辉	16	36.00	2012.01
978-7-81113-944-0	中级财务会计	汤 健	16	48.00	2011.02
978-7-5667-0118-3	高级财务会计	杨平波、孙灿明	16	45.00	2012.01
978-7-5667-0120-6	会计信息系统实验教程	姚靠华、刘纳新	16	39.00	2012.02
978-7-81113-748-3	会计模拟实习教程 (第三版)	万宇洵、徐铁祥	16	22.00	2011.03
公共与基础类					
978-7-81113-630-2	经济法	彭宇文、崔明霞	16	45.00	2011.07
978-7-81113-636-4	应用文写作	郑宪春、聂春梅	16	45.00	2012.01

欢迎您随时反馈教材使用过程中的疑问、修订建议，让我们与教材共成长；配套教学资源，免费提供；如有相关选题计划，请及时联系。联系人：谌鹏飞，联系电话：0731-88821691，邮箱：presschenpf@163.com，QQ：601553476。

服务教育 创新文化

<http://www.hnupress.com/>

<http://blog.sina.com.cn/hnup>

湖南大学出版社 新浪博客、微博

欢迎登录浏览，了解图书信息，下载教学资源

目次

第一章 系统应用基础

- 第一节 用友 ERP-U8 管理软件简介····· (1)
- 第二节 实验教程使用导航····· (3)

第二章 系统管理与企业应用平台

- 第一节 系统管理····· (12)
- 第二节 企业应用平台····· (15)
- 实验一 系统管理和基础设置····· (16)

第三章 总账管理

- 第一节 系统概述····· (28)
- 第二节 总账管理系统初始设置····· (31)
- 第三节 总账管理系统日常业务处理····· (34)
- 第四节 总账管理系统期末处理····· (39)
- 实验二 总账管理系统初始设置····· (43)
- 实验三 总账管理系统日常业务处理····· (53)
- 实验四 总账管理系统期末处理····· (63)

第四章 UFO 报表管理

- 第一节 系统概述····· (69)
- 第二节 报表管理····· (72)
- 实验五 UFO 报表管理····· (75)
- 实验六 现金流量表的编制····· (83)

第五章 薪资管理

- 第一节 系统概述····· (88)
- 第二节 薪资管理系统日常业务处理····· (90)
- 实验七 薪资管理····· (93)

第六章 固定资产管理

- 第一节 系统概述····· (104)

第二节 固定资产管理系统日常业务处理·····	(105)
实验八 固定资产管理·····	(109)
第七章 供应链管理	
第一节 系统概述·····	(119)
第二节 供应链管理系统初始化·····	(120)
实验九 供应链管理系统初始设置·····	(123)
第八章 应收应付款管理	
第一节 系统概述·····	(133)
第二节 应收款管理系统日常业务处理·····	(135)
实验十 应收款管理·····	(139)
第九章 采购管理	
第一节 系统概述·····	(152)
第二节 采购管理系统日常业务处理·····	(153)
实验十一 采购管理·····	(159)
第十章 销售管理	
第一节 系统概述·····	(170)
第二节 销售管理系统日常业务处理·····	(171)
实验十二 销售管理·····	(179)
第十一章 库存管理	
第一节 系统概述·····	(195)
第二节 库存管理系统日常业务处理·····	(196)
实验十三 库存管理·····	(199)
第十二章 存货核算	
第一节 系统概述·····	(209)
第二节 存货核算系统日常业务处理·····	(210)
实验十四 存货核算·····	(212)
附 财务业务一体化综合实体验 ·····	(216)
参考文献 ·····	(271)
后 记 ·····	(272)

第一章

系统应用基础

会计信息系统融会了会计、管理、信息技术等多门学科的相关知识，是一门典型的边缘学科。随着信息技术的日新月异和管理理论的层出不穷，对“会计信息系统”课程的实践性也提出了更高的要求。在现行教育条件下，如何兼顾学科发展的前沿性、实践性，以及实验条件的差异性，为学习者提供一套先进、完整、可操作的实验体系，成为《会计信息系统实验教程》创作团体共同的目标。

本实验教程选择了用友 ERP-U8（V8.90）（以下简称用友 ERP-U8）管理软件作为实训平台。

第一节 用友 ERP-U8 管理软件简介

一、功能特点

用友 ERP-U8 是企业级解决方案，定位于中国企业管理软件的中端应用市场，可以满足不同的竞争环境下，不同的制造、商务模式下，以及不同的运营模式下的企业经营，提供从企业日常运营、人力资源管理到办公事务处理等全方位的企业管理解决方案。

用友 ERP-U8 是一个企业综合运营平台，用以满足各级管理者对信息化的不同要求：为高层经营管理者提供大量收益与风险的决策信息，辅助企业制定长远发展战略；为中层管理人员提供企业各个运作层面的运作状况，帮助进行各种事件的监控、发现、分析、解决、反馈等处理流程，力求做到投入产出最优配比；为基层管理人员提供便利的作业环境、易用的操作方式，帮助他们有效履行工作职能。

二、总体结构

用友 ERP-U8 管理软件汇聚了几十万成功用户的应用需求, 累积了丰富的行业先进企业管理经验, 以销售订单为导向, 以计划为主轴, 其业务涵盖财务、物流、生产制造、CRM (客户关系管理)、OA (办公自动化)、管理会计、决策支持、网络分销、人力资源、集团应用以及企业应用集成等, 用友 ERP-U8 管理软件的总体结构如图 1-1 所示。

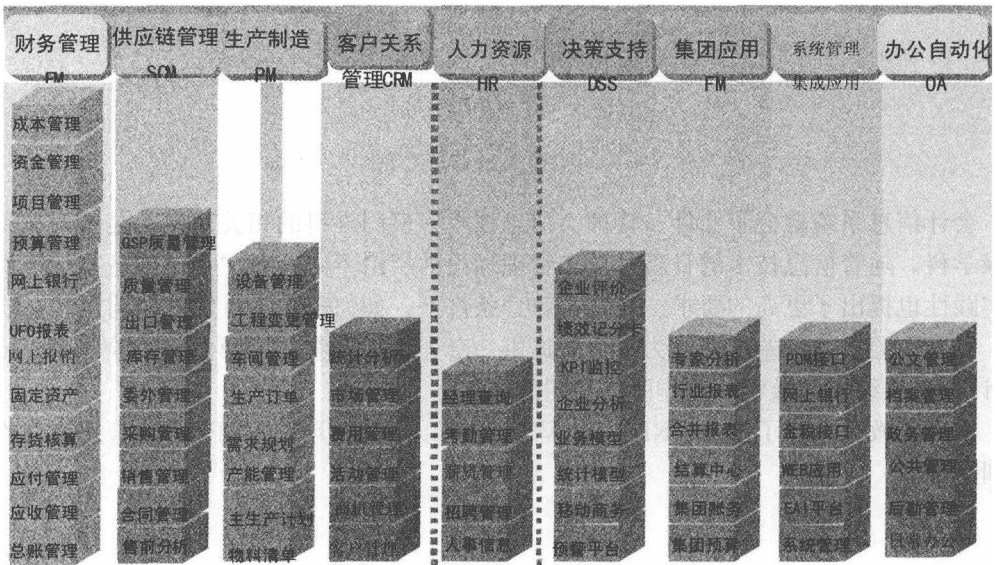


图 1-1 用友 ERP-U8 管理软件的总体结构

从图 1-1 可见, 用友 ERP-U8 管理软件提供了企业信息化全面解决方案, 它对应了高等教育的多个专业方向, 如企业管理、物流管理、信息管理、会计、人力资源管理。受教学学时所限, 在综合考虑教学对象、教学内容、教学学时的基础上, 我们选择了其中的财务管理、供应链管理、人力资源管理三部分中的常用模块搭建了本教材的实验体系, 以支撑企业财务业务的一体化管理。财务管理中选择了总账管理、UFO 报表、固定资产、应收管理、应付管理等主要模块。供应链管理中选择了采购管理、销售管理、库存管理、存货核算等主要模块。人力资源管理则只选择了薪资管理模块。

注意:

以前财务会计部分所含工资管理模块在 U890 版本中已成为人力资源系统的组成部分, 称为薪资管理。

三、数据关联

本教程选用用友 ERP-U8 软件的财务管理、供应链管理、人力资源管理中共计 10 个常用模块作为学习对象，为了使学习者对财务业务一体化运行模式有一个总体认识和了解，现以图 1-2 描述这些模块之间的数据关系。

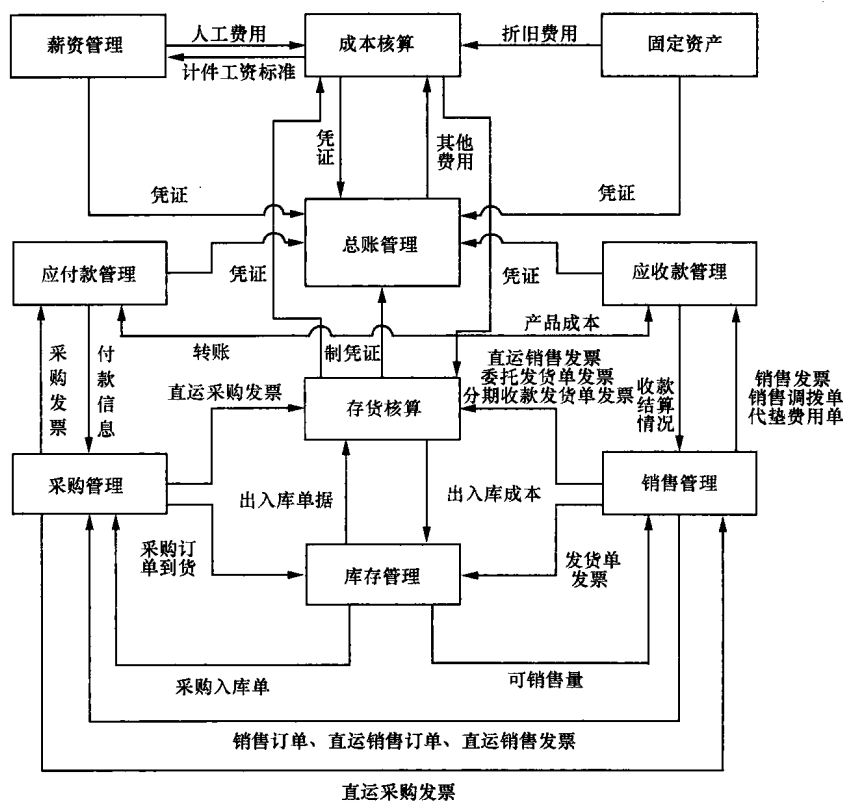


图 1-2 模块间的数据关系

第二节 实验教程使用导航

使用本实验教程之前，最好先修会计信息系统基本工作原理，或者在每一个实验开始之前，由教师简要介绍相关背景知识，企业业务内容及系统实现原理，然后再开始实验，以有效巩固所学理论，熟练掌握财务业务一体化管理软件的基本操作，进一步理解企业管理软件的整体系统结构和运行特征，理解计算机环境下的信息处理方式。

一、本教程设计思想

本教程共包括 12 章,除第 1 章和第 2 章外,每章都包括系统概述、系统业务处理和数量不等的上机实验等内容,系统概述部分着重描述本章所介绍的用友 ERP-U8 管理软件所提供的功能,该系统与其他子系统的数据传递关系、业务操作流程,使学生了解该系统能处理哪些类型的业务。上机实验部分是本教程的重点,每个上机实验都按照实验目的、实验内容、实验准备、实验资料、实验要求、操作指导的内容展开。实验目的部分明确了通过该实验学生应该掌握的知识及技能;实验内容部分简要地介绍了本项实验应完成的主要工作;实验资料部分提供了企业真实的经济业务,作为实验的背景资料;实验要求部分对完成实验提出具体要求;为顺利完成实验,操作指导部分针对实验资料给出具体的操作方法,并借助注意事项对实验中遇到的问题给予特别提示。

此外,为方便实验指导,本实验教程还提供了配套的附书学习光盘。学习光盘中主要包括两项内容:一项是用友 ERP-U8 管理软件,方便学习者安装实验;一项是本实验教程中各实验需要的实验准备数据。

二、实验教程特色

1. 独具匠心的实验设计

实验教程中的上机实验以一个核算主体的业务活动贯穿始终,每个实验反映企业核算的不同方面,尤其是购销存部分的实验指导,摒弃了一般实验指导书中按子系统功能展开的思路,以企业实际业务流程为主线,便于学生对系统的整体把握。

2. 贴心备至的周密考虑

考虑到学校实验环境的不稳定性,实验教程中对每个实验结果都保留了一个标准账套。这样,学生即可通过它对照自己的实验结果,也可以在实验教程不完整的情况下,按照实验中“实验准备”内容的要求,把基础数据引入系统,以开始下一内容实验,从而有效地利用教学时间。

3. 随心所欲的拼装组合

考虑到不同专业、不同教学对象的教学学时不同,因此实验设计为“拼板”方式,既可以由上至下顺序进行,也可以由教师根据教学条件,并考虑学时情况和教学目标,任意选择其中的若干实验,给予教学最大限度的自由度。

4. 无师自通不再是梦

考虑到在一定的教学条件下,很多实验在规定的教学学时内无法安排,需要由学生在课外自行完成,因此对每个实验的方方面面都做了周密考虑,尤其是操作指导部分,针对不同业务给予非常详尽的操作步骤,以此为对照,学生便可以按部就班地完成全部实验,掌握管理软件的精要。

三、教学建议

为了使本教程适用于不同教学条件下的教学需要,根据实验内容为教师提供以下课时分配供参考。以每课时标准 45 分钟计算,每个实验所需课时如表 1-1 所示。

表 1-1 实验教学课时分配一览表

实验内容	讲授课时	上机课时	合计
实验一 系统管理和基础设置	2	2	4
实验二 总账管理系统初始设置	2	4	6
实验三 总账管理系统日常业务处理	2	4	6
实验四 总账管理系统期末处理	2	4	6
实验五 UFO 报表管理	2	4	6
实验六 现金流量表的编制	2	2	4
实验七 薪资管理	2	4	6
实验八 固定资产管理	2	4	6
实验九 供应链管理系统初始设置	2	4	6
实验十 应收款管理	2	2	4
实验十一 采购管理	4	6	10
实验十二 销售管理	4	6	10
实验十三 库存管理	2	4	6
实验十四 存货核算	2	4	6
实验十五 财务业务一体化综合实验		(24)	(24)
总计	32	54	86

表 1-2 中给出不同教学条件下的教学建议。

表 1-2 教学建议

实验课时	必选内容	可选内容	能达到的教学要求
26	实验一至五	财务业务一体化简介	掌握总账、报表操作,实现财务电算化; 了解财务业务一体化工作原理
54	实验一至七、九至十二	实验十三和十四	掌握财务电算化和财务业务一体化管理及相关软件模块基本操作
78	实验一至十四及附录		熟练掌握财务业务一体化管理软件基本操作; 深刻理解管理软件工作原理

四、教学系统安装

1. 系统技术架构

用友 ERP-U8 管理软件采用三层架构体系，即逻辑上分为数据服务器、应用服务器和客户端。采用三层架构设计，可以提高系统效率与安全性，降低硬件投资成本。

物理上，既可以将数据服务器、应用服务器和客户端安装在一台计算机上（即单机应用模式），也可以将数据服务器和应用服务器安装在一台计算机上，而将客户端安装在另一台计算机上（网络应用模式，但只有一台服务器），当然，还可以将数据服务器、应用服务器和客户端分别安装在三台不同的计算机上（网络应用模式，且有两台服务器）。如果是 C/S 网络应用模式，在服务端和客户端分别安装了不同的内容，需要进行三层结构的互连。在系统运行过程中，可根据实际需要随意切换远程服务器，即通过在登录时改变服务器名称来访问不同服务器上的业务数据，从而实现单机到网络应用模式的转换。

2. 系统运行环境

用友 ERP-U8 管理软件属于应用软件范畴，需要按以下要求配置硬件环境，准备系统软件，如表 1-3 所示（此处给出的硬件环境为最低配置，一般而言，近两三年来的主流硬件配置可完全满足系统运行需求）。

表 1-3 用友 ERP-U8 要求的软件和硬件环境

分 类	硬件环境（最低配置）	操作系统
客户端	内存 512MB，CPU P3 800MHz 以上，安装盘（U890 所安装的盘符）有 2GB 以上的空间	Windows XP+SP2 或 Windows 2000 Server/Professional+SP4 或 Windows 2003 Server+SP2 或 Windows NT+SP6a
数据服务器	内存 1GB 以上，CPU 频率 1.8GHz 以上，磁盘空间 40GB 以上	Windows2000 Server+SP4 或 Windows 2003 Server+SP2 或 Windows NT+SP6a
应用服务器	内存 1GB 以上，CPU1.8GHz 以上，磁盘空间 40GB 以上	Windows XP+SP2 或 Windows 2003 Server+SP4 或 Windows 2003 Server+SP2
网络协议	IE6.0SP1，TCP/IP，Named Pipe	

注意：

- 如果是单机安装，即把数据服务器、应用服务器、客户端安装在一台机器上，需要满足以上三项最低配置要求。
- 在数据服务器安装、单机版安装或安装所有产品的情况下，需首先安装 SQL Server2000+SP4。

3. SQL Server 2000 数据库的安装

用友 ERP-U8 管理软件要求以 SQL Server2000 作为后台数据库。SQL Server 2000 有个人版、标准版、企业版、专业版等多种版本，建议服务器上安装 SQL Server 2000 标准版，客户端视其安装的操作系统安装 SQL Server 2000 标准版或个人版。下面以安装 SQL Server 2000 个人版为例介绍安装过程。其操作步骤如下：

(1) 执行 SQL Server 2000 安装文件 Setup 后，打开 SQL Server 2000 自动菜单，选择其中的“安装 SQL Server2000”组件命令，打开“安装组件”对话框。

(2) 选择其中的“安装数据服务器”选项，稍候，打开“安装向导—欢迎”对话框，单击“下一步”按钮，打开“计算机名”对话框。选择“本地计算机”选项，单击“下一步”按钮，打开“安装选择”对话框。

(3) 选择“创建新的 SQL Server 2000 实例，或安装客户端工具”选项，单击“下一步”按钮，打开“用户信息”对话框。输入姓名，单击“下一步”按钮，打开“软件许可证协议”对话框。阅读后，单击“是”按钮，打开“安装定义”对话框。

(4) 选择“服务器和客户端工具”选项，单击“下一步”按钮，打开“实例名”对话框，采用系统默认，单击“下一步”按钮，打开“安装类型”对话框。选择“典型”选项，并选择文件安装路径，单击“下一步”按钮，打开“选择组件”对话框。采用系统默认，单击“下一步”按钮，打开“服务账户”对话框。

(5) 选择“对每个服务使用同一账户。自动启动 SQL Server 服务”选项，将服务设置为“使用本地系统账户”，单击“下一步”按钮，打开“身份验证模式”对话框。

(6) 为了加强系统安全性，选择“混合身份验证模式”，选中“空密码”复选框，单击“下一步”按钮，打开“开始复制文件”对话框。

(7) 单击“下一步”按钮，打开“Microsoft Data Access Components 2.6 安装”对话框，按系统提示关闭列表中的任务，单击“下一步”按钮，打开安装“软件”对话框，单击“完成”按钮开始安装。

(8) 稍候片刻，系统安装结束，显示“安装结束”对话框，单击“按钮”，结束 SQL Server 2000 安装。

(9) 接下来，安装 SQL Server 2000 SP4 的补丁包（可通过网上下载，先解压，再安装）。

4. 用友 ERP-U8 管理软件安装

为确保系统安装成功，提醒大家在安装之前注意以下问题：

- 计算机在安装操作系统和必要的补丁后，最好没有安装过其他软件。
- 安装前，请用系统管理员或具有同等权限的人员登录（用户 ID 属于 Administrators 组），进行安装。


下面以单机安装用友 ERP-U890 管理软件（即将 SQL Server 数据库和用友 ERP-U890 安装到一台计算机上，也是普通用户学习时通常选择的安装模式）为例，介绍具体的安装步骤：

(1) 确保计算机上所安装的操作系统满足表 1-3 中的要求（一般用 Windows XP+SP2 或 SP3，可通过“系统属性”查看）。

(2) 若系统中未默认安装 IIS (Internet 信息服务), 则需要安装该组件, 可通过“控制面板—添加/删除程序—Windows 组件—添加 IIS 组件”来安装。安装过程中需要用到 Windows XP 安装盘。

(3) 确保系统中已经安装 SQL Server 2000+SP4 数据库系统。

(4) 以系统管理员 Administrator 身份注册进入 Windows 系统, 将用友 ERP-U890 管理软件光盘放入光驱中。

(5) 双击光盘 \用友 ERP-U890 \ U890SETUP \ setup. exe 文件 (标志为一个 U8 图标 ), 运行安装程序。

(6) 根据提示单击“下一步”按钮进行操作, 直至出现图 1-3 所示的选择安装类型界面。

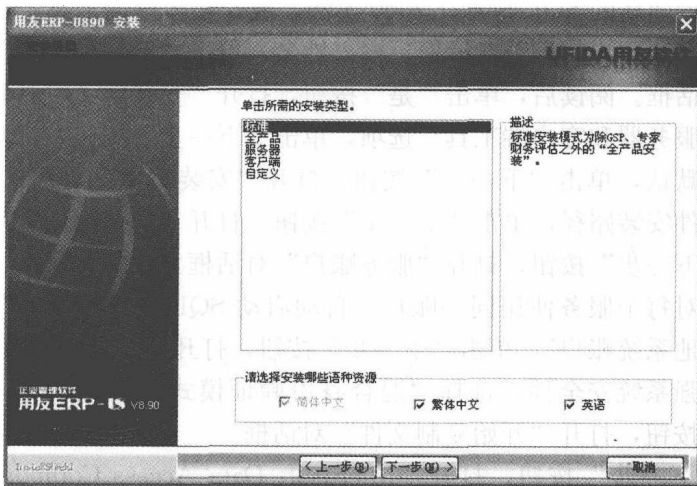


图 1-3 选择安装类型

(7) 因为是将 SQL Server 数据库和用友 ERP-U890 安装到一台计算机上, 这里选择“标准”安装类型或“全产品”安装类型。“标准”安装模式为除 GSP、专家财务评估之外的“全产品”安装。

(8) 单击“下一步”按钮, 接下来进行系统环境检测, 看系统配置是否已经满足所需条件, 如图 1-4 所示。

提示:

图 1-4 中所示为所需环境已经满足。若有未满足的条件, 则安装不能向下进行, 并在图中给出未满足的项目, 此时可单击未满足的项目链接, 系统会自动定位到组件所在光盘位置,

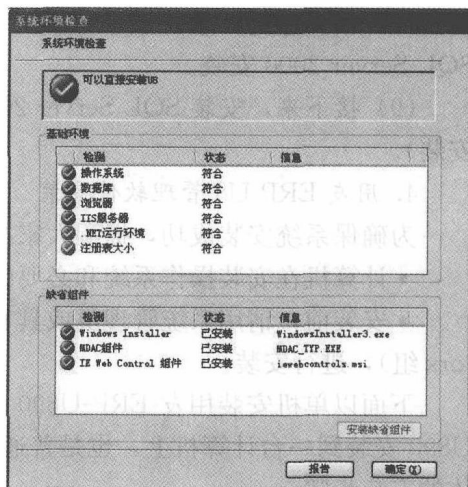


图 1-4 系统选择环境检测报告

让用户手动安装。如：“.NET Framework2.0 SP 未安装，请手工安装：F:（光盘盘符）\用友 ERP-U890\U890SETUP\3rdProgram\NETFx2.0 SP1_X86.exe”。

(9) 接下来单击“安装”按钮，即可进行安装了，如图 1-5 所示。（此安装过程较长，请耐心等待）

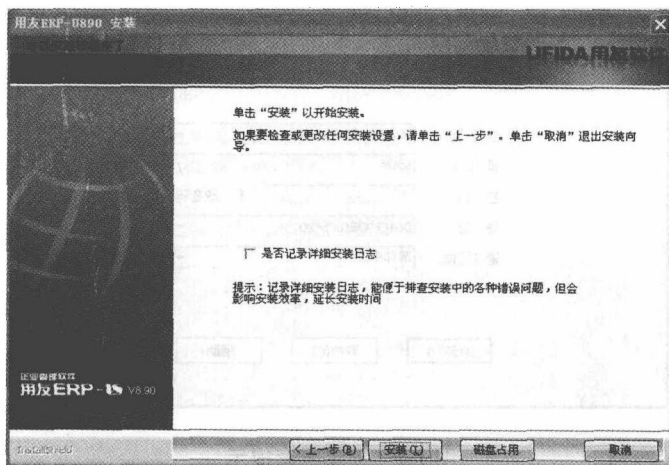


图 1-5 开始安装用友 ERP-U890

(10) 安装完成后，单击“完成”按钮，重新启动计算机。

(11) 系统重启后，出现“正在完成最后的配置”提示信息，在其中输入数据库名称（即本地计算机名，可通过“系统属性”中的“计算机名”查看）、SA 口令（安装 SQL Server 时所设置的口令），单击“测试连接”按钮，测试数据库连接。若一切正常，则会出现连接成功的提示信息。

(12) 接下来系统会提示是否初始化数据库，单击“是”按钮，提示“正在初始化数据库实例，请稍候……”。数据库初始化完成后，出现如图 1-6 所示的“登录”窗口，

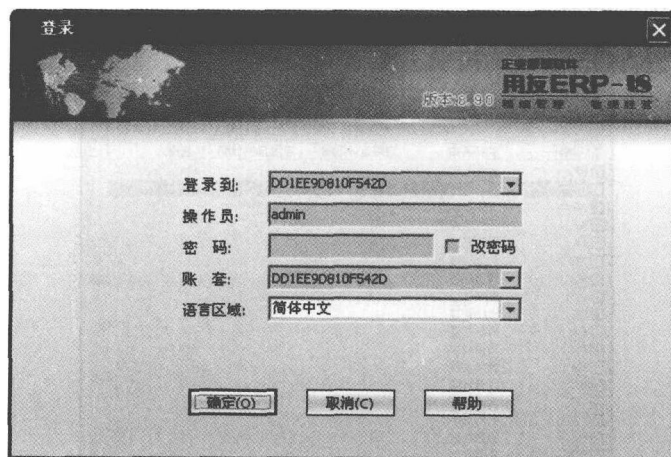


图 1-7 用友 ERP-U890 登录窗口