

21世纪全国高等院校  
室内设计专业  
“十二五”重点规划教材



# 居住空间设计

谭长亮 孙戈 编著

## DESIGN OF LIVING SPACE

上海人民美術出版社



新世纪全国高等院校室内设计专业“十二五”重点规划教材

# 居住空间设计

## Design Of Living Space

谭长亮 孙戈 / 编著

上海人民美術出版社

---

## 图书在版编目(CIP)数据

居住空间设计 / 谭长亮, 孙戈著. — 上海: 上海人民美术出版社, 2011.11

ISBN 978-7-5322-7671-4

I. ①居… II. ①谭… ②孙… III. ①住宅—室内装饰设计—高等学校—教材 IV. ①TU241

中国版本图书馆CIP数据核字(2011)第241568号

---

## 新世纪全国高等院校室内设计专业“十二五”重点规划教材 居住空间设计

编 著: 谭长亮 孙 戈

责任编辑: 孙 青 陈 铨

装帧设计: 金 辰

技术编辑: 季 卫

出版发行: 上海人民美术出版社

上海长乐路672弄33号

邮编: 200040 电话: 021-54044520

印 刷: 上海华教印务有限公司

开 本: 787×1092 1/16 8.5印张

出版日期: 2012年1月第1版 2012年1月第1次印刷

印 数: 0001-3300

书 号: ISBN 978-7-5322-7671-4

定 价: 38.00元

# 前言

设计本是一门边缘学科，在科技突飞猛进式发展的当代社会，设计被赋予了很大的责任，设计不只是对现有环境的认识和优化构成，还调节着人与环境之间的关系；对人们未来的理想生活作出规划；也表达了人们的内心情感。如果说，在过去漫长的人类历史发展长河中，科技与文化之间的作用较为直接，那么，当代的科技和文化在相当大程度上通过设计而相互影响，尤其是设计对文化的核心起决定性的作用。

随着中国设计逐步走向成熟，越来越多的有识之士开始思考设计的深层内容，研究如何通过设计保持人类的可持续发展及在设计中更好地体现多样的文化内涵，如民族性、地域性、艺术性等。当我们苦恼于这一系列问题用现有的设计知识体系难以解决时，不得不从其他知识体系的角度来审视当代设计的发展，强调环境之间相互联系的关系学和形式如何表达内容的符号学提供了很好的设计研究方法，并极大地丰富了现有的设计哲学内容。

一般情况下，居住空间设计与其他类型空间设计相比，空间小，内容多，经济投入少，但是居住空间环境与人们的生活密切相关，对人们生活水平的提高具有举足轻重的作用。居住空间设计是实现现代设计意义的基本内容，由于人们认识水平和经济效益等因素的影响，其并没有得到应有的重视。

在国内，绝大部分的设计院校都将居住空间设计作为环境艺术设计专业的入门课程，在探讨环艺设计专业教学改革发展的背景下，专业教材在专业教育中的地位显得非常重要。在编者不多的教学过程中，我经常苦于缺少全面而深入的专业教材，因此特编写此书，希望本书可以启蒙学生对环艺设计专业的学习，帮助学生在接触专业之初，就对本专业有前瞻性的认识。

编者



## 目 录

### 前言

#### 第一章 室内设计入门介绍 / 7

##### 第一节 基本概念和行业发展 / 8

- 一 设计是什么 / 8
- 二 建筑设计、室内设计和居住空间设计 / 8
- 三 室内装饰、室内装潢、室内装修和室内设计 / 10
- 四 居住空间设计的专业教育 / 10
- 五 居住空间设计的发展历史 / 11

#### 第二章 居住空间的设计要素：空间、形态、色彩、肌理、照明 / 15

##### 第一节 空间 / 16

- 一 尺度 / 16
- 二 空间类型 / 18
- 三 空间处理技巧 / 19

##### 第二节 形态 / 22

- 一 基本造型的功能 / 23
- 二 象征性造型 / 25

##### 第三节 色彩 / 25

- 一 色彩的分类 / 26
- 二 色彩的情感 / 28
- 三 色彩三要素 / 29
- 四 类似色和对比色设计 / 31
- 五 色彩搭配的技巧 / 32

##### 第四节 肌理 / 36

##### 第五节 照明 / 36

- 一 照明的种类 / 36
- 二 照明的基本要求 / 38
- 三 各类型空间的照明设计 / 40

#### 第三章 居住空间设计的基本内容 / 43

##### 第一节 居住空间的功能特点 / 44

- 一 社交 / 44
- 二 备餐 / 46
- 三 就餐 / 47
- 四 睡眠 / 48
- 五 卫浴 / 49
- 六 工作学习 / 50
- 七 储藏 / 51
- 八 娱乐 / 52

##### 第二节 不同功能类型的内部空间 / 54

- 一 玄关 / 54
- 二 客厅 / 56
- 三 厨房 / 60
- 四 餐厅 / 63
- 五 卧室 / 65
- 六 卫生间 / 67
- 七 书房 / 69
- 八 储藏室 / 71



九 阳台 / 72  
十 通道 / 73

#### **第四章 居住空间设计的特殊因素 / 75**

##### **第一节 不同类型的居住空间设计 / 76**

- 一 独立式住宅 / 76
- 二 集合式公寓住宅 / 78
- 三 宿舍住宅 / 78

##### **第二节 居住空间设计的发展趋势 / 79**

- 一 功能化 / 79
- 二 人性化 / 79
- 三 科学化 / 81
- 四 技术化 / 82

##### **第三节 居住空间设计对特殊人群的关注 / 83**

- 一 儿童 / 83
- 二 老年人 / 83
- 三 残疾人 / 84

##### **第四节 旧建筑空间的居住再利用 / 86**

- 一 旧建筑空间的改扩建 / 87
- 二 新旧协调 / 88

#### **第五章 家具和配饰 / 89**

##### **第一节 家具 / 90**

- 一 家具与生活方式 / 90
- 二 家具的分类 / 91

三 家具在室内空间环境中的作用 / 97  
四 家具的选用和组织 / 98

##### **第二节 配饰 / 99**

- 一 功能性配饰 / 100
- 二 装饰性配饰 / 101

#### **第六章 居住空间设计的实践 / 103**

##### **第一节 室内设计的实现 / 104**

- 一 室内设计程序 / 104
- 二 家居装修施工程序及常见问题 / 104

##### **第二节 作品赏析 / 106**

- 一 判别设计作品 / 106
- 二 个案介绍 / 106

#### **第七章 课题训练 / 113**

- 练习一 / 114
- 练习二 / 116
- 练习三 / 118
- 练习四 / 120
- 练习五 / 122

附录：《住宅装饰装修工程施工规范》 / 124





# CHAPTER 1

室内设计入门介绍



# 第一章

## 室内设计入门介绍

### 第一节 基本概念和行业发展

室内设计是一门新兴的综合学科，对于人们的生产、生活质量有着直接且重大的影响，在深入研究居住空间设计之前，我们必须初步认识本专业的部分概念。

#### 一 设计是什么

在原始社会的生产和生活中，出于对美好生活的追求，人类会自觉地进行各种生产加工工具、环境装饰等活动，这就是设计的最初存在方式。广义的设计是指人类有明确目的地系统指导解决内心需求和现实之间矛盾的整个活动过程，核心内容即处理人与人、人与环境、环境内部的关系。随着社会的发展，经济活动成为人类社会紧密联系的重要方式，狭义的设计就是指在现代社会中为满足市场需求，通过经济行为来实现的设计活动，也就是我们常说的现代设计，现代设计所思考的重点应该从怎么满足客户要求转向客户需要什么。

现代生活方式产生现代设计系统，现代设计包括建筑设计、室内设计、园林设计、产品设计（或称为工业设计）、视觉传达设计、广告设计、服装设计、影视设计、公共艺术设计等等。

未来设计发展又呈现八大趋势：(1) 以人为本；(2) 大规模工业化；(3) 新技术的使用；(4) 可持续发展；(5) 注重文化内涵；(6) 艺术化；(7) 城市生活主流化；(8) 地域差异化；(9) 不同设计领域交融。

#### 二 建筑设计、室内设计和居住空间设计

建筑包含室外和室内空间环境，所谓建筑设计，就是根据建筑物的功能使用、所处环境和相应标准，综合运用现代物质技术手段，创造出满足并引领人的物质和精神需要的建筑室内外环境。所谓室内，是指建筑的内部空间环境，室内设计是根据建筑和建筑所提供的环境，综合运用物质技术手段对室内空间进行组织和利用，创造出满足并引领人们在生产、生活中物质和精神需要的室内环境。包括空间规划环境、视觉环境、声光热等物理环境、心理环境等许多方面，并分为居住空间设计、商业空间设计、办公空间设计、

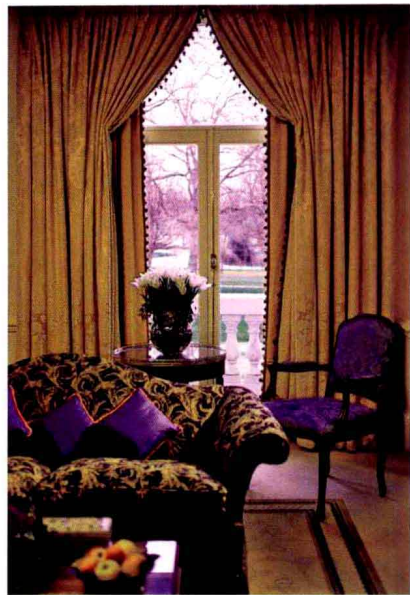


图 1-1 (左上) 办公空间设计。

图 1-2 (右上) 居住空间设计。空间小而功能多, 如何合理组织有限的空间是居住空间设计的一个重点。



图 1-3 商业空间设计。

企业生产空间设计等(图 1-1、2、3)。

建筑和室内是一个“有”与“无”的相互依存辩证关系。建筑的朝向, 建筑周围景观, 建筑对室内隐私的保护, 建筑结构特点, 采光角度和强度, 室内通风路线等都直接影响室内空间的风格形成和合理利用, 而室内空间的功能使用和风格格调也是建筑内涵的延伸和补充。

作为室内设计的一个领域, 居住空间设计对象以各类住宅为主, 如别墅式住宅、院落式住宅、集合式住宅、集体宿舍等, 主要研究人们在居住使用中室内空间环境的组织和利用。居住空间设计具有室内设计的一般性规律, 同时也有自身的一些特点: 空间小而功能多; 独特性、经济性、合理化、实用性和舒适度要求高。在市场经济行为中, 居住空间设计通常被片面地称为家装, 即家庭装修, 这反映设计实现过程的主要内容和人们认识的不成熟(图 1-4)。



图 1-4 (左上) 空间小而功能多, 如何合理组织有限的空间是居住空间设计的一个重点。

图 1-5 (右上) 室内装饰。

### 三 室内装饰、室内装潢、室内装修和室内设计

装饰是指“在身体或物体的表面加些附属的东西,使美观”,装潢是指“装饰物品使美观(原只指书画,今不限)”(见《现代汉语词典》1793页),由此可见,室内装饰、装潢的目的不在于满足室内空间使用功能,而是为室内空间环境得到美化,在“物体的表面加些附属的东西”(图1-5、6)。

装修是指“在房屋工程上抹面、粉刷并安装门窗、水电等设备”(见《现代汉语词典》1793页),室内装修是建筑主体结构完成之后,墙体、地面具体施工和内部各项设施设备安装的具体实践操作过程,和室内空间使用功能的满足、环境的美化都没有关系。

室内装饰、室内装潢和室内装修反映了室内设计部分内涵和内容,相比之下,室内设计具有更多意义,在绝大部分情况下,四者之间相互联系不可分割,只有装修施工到位,为空间环境的进一步美化打下坚实的基础,室内设计为满足使用者物质和精神需要的目的才能达到,而装修和装饰只有纳入室内设计的规划中,才能具有其积极深刻的意义。



图 1-6 室内植物。

### 四 居住空间设计的专业教育

当前设计迫切需要解决的问题是:满足工业化社会的需求,引导社会和文化发展,设计向多元化方向发展。

随着设计的发展和社会对行业的需求,国内高校居住空间设计的专业教育应包含五部分内容:(1)立足于实践,系统学习设计基础内容,包括设计常识、设计方法、设计技巧及设计管理,保持实践和理论的紧密结合;(2)发现学生个体特性和培养其独立思考能力,使得未来设计呈多元化发展方向;(3)研究社会和文化发展,进而实现设计存在的根本意义;(4)涉猎广泛的相关领域科学技术知识,保证最新科学技术能尽快运用于实践;(5)细化专业研究方向,做到广而精,而不是多而粗。

## 五 居住空间设计的发展历史

在漫长而发展缓慢的原始社会里，我们的祖先逐渐掌握了营造最基本的居住需求的地面房间技术，最原始的室内设计从居住空间设计开始出现。在黄河中游原始社会晚期的仰韶文化时期，按功能需要在室内入口设置门道，室内地面、墙面就有细泥抹面或烧烤表面使其陶化，以避潮湿，也有铺设木材、芦苇等作为地面防水层的，在仰韶晚期，室内地面和墙上开始采用白灰抹面（图 1-7、8、9）。龙山文化时期已存在以家庭为单位私有的痕迹，出现了内室与外室相联的套间式半穴居，内室与外室设有烧火面用来煮食与烧火，储藏的窖穴设在外室，白灰抹面被普遍采用（图 1-10）。随着发现的中国最古老神庙遗址（辽宁西部的建平县内）室内开始采用彩画和线脚来装饰墙面，室内设计和艺术向更高的层次发展。

到了阶级对立的奴隶社会，虽然奴隶阶层大都倒退到穴居、半穴居窝棚状态，但由于社会生产力的发展，青铜技术的使用和瓦的发明使建筑技术得到极大提高，奴隶主阶层的功能完善大规模室内空间和精细华美的建筑装饰开始出现，空间规划的严谨、建筑空间规模、室内空间装饰氛围体现着人对自然崇拜转向敬畏与渴望支配、统治者的意志、力量和严格的等级制度，室内设计开始与奴隶主的统治思想结合，从简陋状态进入了比较高级的阶段，这一时期的居住空间设计发展集中体现在奴隶主阶层的生活环境。

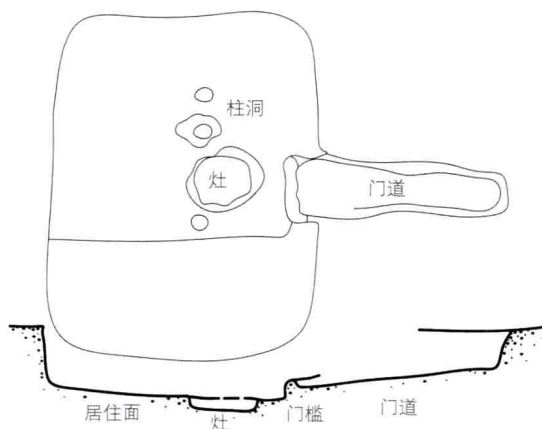


图 1-7 西安半坡半穴居建筑遗址平面。

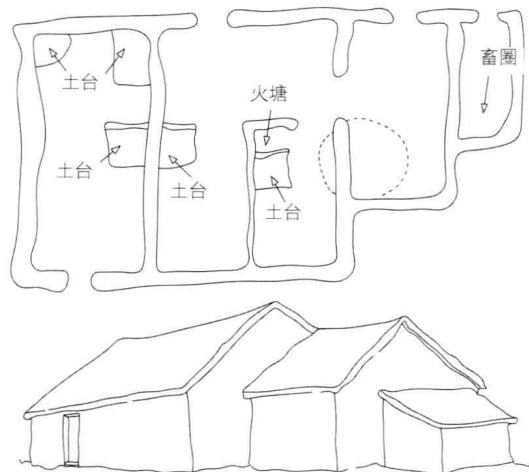


图 1-8 仰韶文化时期建筑遗址平面及想象复原外观。

图 1-9 仰韶文化晚期房屋遗址平面。

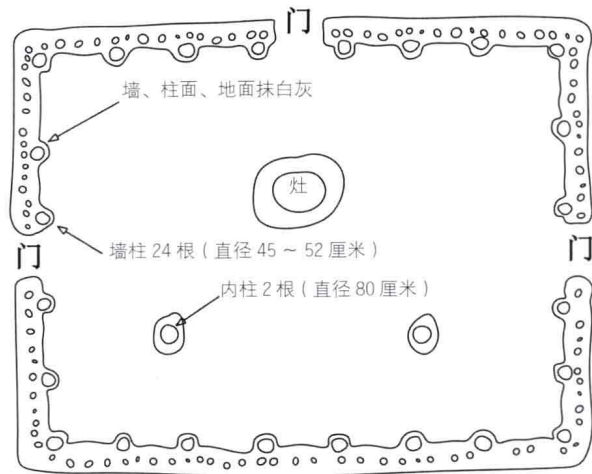
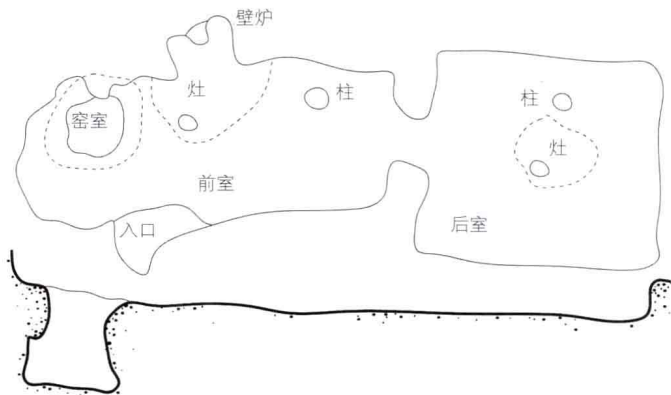


图 1-10 龙山文化时期房屋遗址平面。



春秋战国时期随着封建生产关系的出现，奴隶制时代宣告结束，成熟系统的文化思想对室内设计风格有很大影响，特别是孔子、老子等人的“儒”、“道”的思想对后世影响最大，孔子重“礼、乐”，老子倡导“无为”，强调托物言志。室内设计强调人与自然的和谐相处和巧妙利用，生活化、欣赏性强、趣味化的纹饰出现，象征性纹样设计由用以巩固统治阶层的地位增加了表达人们追求美好生活的内容。由于各诸侯日益追求宫室华丽，装修用砖的出现和铸铜等技术达到较高技术水平，使得室内装饰更得以发展，以雕梁画栋为特色的室内装饰风格开始形成，《论语》中“山节藻梲”描述的斗上画山，梁上短柱画藻文，《左传》记载鲁庄公丹楹（柱）刻桷（椽），正佐证了这一点。《仪礼》一书就记载了春秋时期士大夫住宅制度的规定：“住宅的大门为三间，中央明间为门，左右次间为‘塾’；门内为庭院，上方为堂，为生活起居、会见宾客、举行仪式的地方；堂的左右为‘厢’，堂后为‘寝’。这些门、塾、堂、厢组成住宅。这种布置相沿至汉代无大改变。”（摘自中国建筑出版社出版的《中国建筑史》）

汉代是中国封建历史发展的第一个高峰，随着人类生存环境的提高、封建文化和科学技术的发展，室内空间设计不仅功能齐全，而且细节内容极为丰富，陶瓷、石刻、绘画和纺织品等装饰品及装饰材料普遍在居住空间中被使用。住宅空间规划、出入口形式严格按照封建等级思想与社交需要设计。

南北朝时期廊的形式手法在住宅空间规划中得到较多运用，家具形式仍然是以席地起坐的生活习惯设计的低矮家具。北方十六国时期，少数民族为中原地区带来了不同的生活习惯，出现了垂足而坐的高坐家具，如椅子、凳子等。隋唐到五代，家具形式已普遍采用垂足坐的习惯，室内家具设计极为多样化，室内设计开始进入以家具为设计中心的陈设装饰阶段，唐朝的室内设计中结构和装饰的完美结合非常突出，风格沉稳、大方。宋代的城市住宅空间规划呈四合院布局，室内发展了大方格的平棋与强调主体空间的藻井，室内空间得到充分利用，内部空间采用格子门分隔，装饰色彩多样化，建筑细部构件如门、窗、栏杆、梁架变化多样，明清时期门窗样式基本是承袭宋代做法。到了明代，室内的装修、装饰、彩画日趋定型化，出现了木工行业术书《鲁班营造正式》，家具设计体形秀美简洁，雕饰线脚少，造型和构造和谐统一，重视发挥木材本身纹理、色泽的特征。清代室内装修更为规范化，雍正年间颁行的《工程做法》一书有详细规定，这使得室内设计工作集中精力在提高总体布置和装修大样的质量，由于明后期和清朝奉行的闭关锁国政策严重地阻碍了文化、科技的发展，室内设计发展缓慢，追求雍容华丽的美感，整体风格繁缛奢靡。

从1840年鸦片战争开始，中国进入半殖民地半封建社会时期，随着西方文化和新技术的传入，传统文化在相当大范围内被整体排斥，新旧建筑和室内设计形式并存，新建筑从西方装饰形式到城市生活方式的“洋房”式设计，出现了具有新功能、新技术、新形式特点的室内设计，这一时期的室内设计表现出半殖民地文化状况。

20世纪20年代和30年代，一批留学人员到国外接受现代设计教育，为中国设计注入新鲜的血液，中国设计得到短暂发展，连年的战争使中国社会各方面停滞不前。

建国后中国的室内设计发展大致分为三个阶段：

1. 50年代到70年代，中国处于计划经济体制下，设计所面临的对象大多是政府的室内外装修，设计被认为是工艺美术、装饰美术的代名词。在十年的文化大革命期间，设计几乎处于停顿状态，而50年代十大工程的出现给中国室内设计奠定了基础。

2. 70年代末80年代初，中国走上了改革开放之路，国人的眼光开始投向世界，内需外引的良好环境促使中国室内空间设计近乎膨胀式飞速发展。机械复制欧式与传统中式的室内外设计风格一度成为人们最追捧的设计形式，中国的建筑和室内设计缺少自身民族性，这反映了文化的断层和匮乏。随着各大高校开始设立室内设计专业，出现了一批优秀的年轻设计师。

3. 90年代中期以后，经济的持续蓬勃发展和“市民”阶层的逐渐壮大，室内空间设计开始步入正轨，深层次的设计思考更为理性化，中国的设计界开始关注自身文化、地域特色、可持续发展设计和社会需求对设计影响等内容，从一味的崇外向自身发展演变。人们普遍认识到设计不是工艺美术的延续，设计的意义在于创造人们新的生活方式，中国设计教育开始从对“造型”的美化向对“方式”和系统的组织发展。随着环境意识的深入人心，室内设

计专业普遍改名环境艺术设计专业，室内设计专业成为环境艺术设计专业的一个研究方向而存在。改革开放初期的老一辈室内设计师还发挥着作用，但队伍的中坚力量已由出生于 50—60 年代的第二代室内设计师所代替。

4. 进入 21 世纪，接力棒将传到 80 年代出校门的新一代室内设计师的手中。这一代的设计师们将担负起历史赋予的重任，同时也将决定中国室内设计今后的创作及发展方向，为探索中国现代风格不懈地去追求。我们有理由相信，随着中国经济将进一步地融入国际市场体系和对外交流的增多，中国室内设计将通过与国际设计的融合而迅速提升。

此外，中国是一个疆域广阔的多民族国家，各类民居保留至今，如云贵地区的干阑式、陕西的窑洞式、蒙古的帐幕式、徽州的明清式、北京的四合院等住宅，这些不同的建筑、室内设计特色和生活方式为我们提供了可贵的设计灵感来源。

### 思考与练习

1. 设计存在的根本意义是什么？
2. 谈谈你对当前居住空间设计的看法。



# CHAPTER 2

居住空间的设计要素：空间、  
形态、色彩、肌理、照明



## 第二章

# 居住空间的设计要素：空间、形态、色彩、肌理、照明

### 第一节 空间

空间是室内设计中最基本的要素之一，通常只要砌起一堵墙就可以围成一个空间。

“空间”(Space)是指物体内部、介于物与物之间或环绕于物四周的间隔、距离和区域的意象，是物质存在的广延性和伸张性的表现，如果我们把物体本身视为“实”，则可以把空间视为“虚”。具备地面、顶盖、墙面三个基本要素的房间是典型的室内空间，而内、外部空间的标志区别就是有无顶盖。

空间规划是室内设计的重要基础和核心内容，空间一词有尺度和空间类型两个含义。利用巧妙的设计手法布置和利用空间，有时可以突破原有建筑空间的限制，满足室内使用需要。

#### 一 尺度

身体的需要当然是最基本的：不受外人和自然力的侵扰，拥有一个安全的、有益健康的地方让身体得到放松和游戏。比如我们睡觉、洗浴就需要一个相对隐蔽的空间来完成。

近年来，我们逐渐认识到，环境设计的好坏对我们身体、行为和生活产生极大的影响，所以现在设计行业正在吸收利用越来越多的学科的研究成果，比如社会学、心理学等。而和空间密切相关的是一门新兴的综合学科——人体工程学。

人体工程学把人体测量数据、生理机能和私人空间这样的心理因素结合起来，以改善使用者和环境之间的关系。

人体工程学通过对“人—物—环境”三大要素之间关系的研究，为创造健康、安全、舒适和高效率的空间环境提供科学的理论，主要内容有：1. 工作系统中的人；2. 工作系统中直接由人使用的机械部分如何适应人的使用；3. 环境控制，如何适应于人的使用。在室内设计中的应用主要体现在三个方面：1. 为确定空间范围提供依据；2. 为家具设计提供依据；3. 为确定人的感觉器官对环境适应能力提供依据。从空间尺度的角度，我们主要关注以下内容：1. 人体尺寸；2. 人体动作空间；3. 人的心理空间尺寸。（图 2-1）

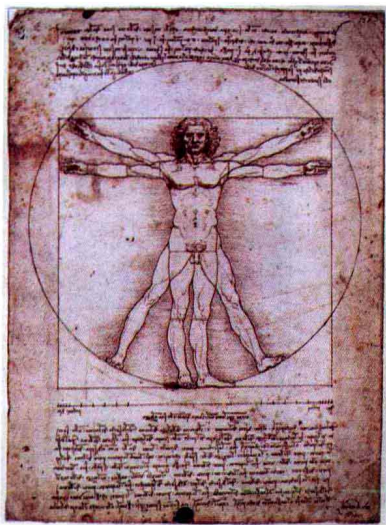


图 2-1 人体比例。