

投资交易技巧必备经典

# 趋势理论

## ——超级二进制交易法

刘惠伦◎著



- 化繁为简——把复杂的波动简化为二进制模式，易学、易操作
- 量化规则——提供一套标准数字化交易规则供学习者交易使用
- 当下顺势——全面解决不能顺势交易的心智模式
- 终极拐点——三大技术精确确认拐点的交易策略
- 终极止盈——提供一种测量趋势目标位的精确方法
- 上千案例——供学习者做练习和总结实操要点
- 实战点评——实战精髓细致讲解，点醒交易梦中人
- 适用范围——本书适用股票、指数期货、商品期货、黄金白银、原油现货、外汇国债

 中国金融出版社

# 趋势理论

——超级二进制交易法

刘惠伦 著



中国金融出版社

责任编辑：张哲强  
责任校对：孙蕊  
责任印制：丁淮宾

### 图书在版编目 (CIP) 数据

趋势理论——超级二进制交易法 (Qushi Lilun: Chaoji Erjinzhi Jiaoyifa) /  
刘惠伦著. —北京：中国金融出版社，2016. 4  
ISBN 978 - 7 - 5049 - 8220 - 9

I. ①趋… II. ①刘… III. ①股票投资—基本知识 IV. ①F830.91

中国版本图书馆 CIP 数据核字 (2015) 第 275108 号

出版  
发行

**中国金融出版社**

社址 北京市丰台区益泽路 2 号

市场开发部 (010)63266347, 63805472, 63439533 (传真)

网上书店 <http://www.chinafph.com>

(010)63286832, 63365686 (传真)

读者服务部 (010)66070833, 62568380

邮编 100071

经销 新华书店

印刷 保利达印务有限公司

尺寸 169 毫米 × 239 毫米

印张 30.25

字数 553 千

版次 2016 年 4 月第 1 版

印次 2016 年 4 月第 1 次印刷

定价 88.88 元

ISBN 978 - 7 - 5049 - 8220 - 9/F. 7780

如出现印装错误本社负责调换 联系电话 (010) 63263947

# 目 录

第一章 理论 .....	1
第一节 市场根本结构——超级二进制理论体系的由来 .....	1
第二节 市场根本结构——同级别推调浪的定义和规律 .....	10
第三节 同级别推调浪的数学和哲学思考 .....	12
1. 趋势以“二进制”演化与自然韵律同步 .....	12
2. 同级推调浪的阴阳特性：具有相辅相成、对立统一、 此消彼长等规律 .....	13
第四节 同级别推调 1 浪和 2 浪识别条件 .....	14
1. 主趋势 1 浪的识别条件 .....	14
2. 调整 2 浪的识别条件 .....	18
第五节 同级别推调浪的实战应用和交易规则 .....	27
1. 方向判断 .....	27
2. 进场点时机选择 .....	32
3. 止损点设置 .....	37
4. 出场点时机选择 .....	39
5. 二进制交易的成功率 .....	42
6. 二进制交易的盈亏比 .....	43
7. 二进制交易的资金管理 .....	45
8. 总结 .....	50
第六节 同级别推调浪的历史传承和发展演变 .....	51
第七节 波浪级别的思考 .....	56
第八节 技术指标的弱点 .....	62
第九节 价格运动的轨迹轨道特点 .....	65
第二章 训练 .....	66
第一节 读图训练 .....	66
1. 股票日线图为主的图形及实战点评 .....	67

2. 股指期货 1406、1407、1505 合约及实战点评 .....	110
3. 商品期货橡胶为主的 1409、1509 合约及实战点评 .....	134
4. 股指期货平台型及实战点评 .....	142
5. 股指期货锯齿型及实战点评 .....	254
第二节 作图训练 .....	360
第三节 统计数据训练 .....	392
1. 回撤分析表：上升、下降各 30 案例 .....	393
2. 全天上涨行情特点分析 .....	395
3. 全天下降行情特点分析 .....	397
4. 跳空高开行情特点分析：20 案例 .....	398
5. 跳空低开行情特点分析：42 案例 .....	399
6. 糖五浪形态高峰条件统计表：31 案例 .....	403
7. 糖闪电形态低谷条件统计表：33 案例 .....	405
8. 统计调整子浪 A 和 C 的价格比例关系：200 案例，品种包括豆粕、 玉米、白糖、燃料油、强麦 .....	407
9. 100% 回调浪调查表 .....	414
10. 开仓统计数据 .....	417
11. C 子浪开仓法统计 .....	419
12. 大级别推动与调整浪统计数据 .....	421
第四节 二进制交易规则的演变历程和量化规则 .....	431
1. 二进制交易规则的演变历程 .....	431
2. 二进制交易法则量化规则 .....	447
后记 .....	474

# 第一章 理论

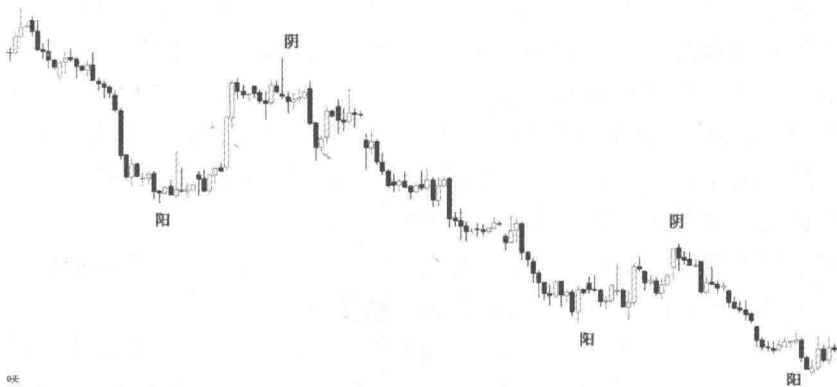
## 第一节 市场根本结构 ——超级二进制理论体系的由来

我们看到很多大厦、楼房的外形设计都各不相同，但是其最基本的组成物质却是相同的——砖；女人的衣服款式繁多，眼花缭乱，但是最根本的组成物质却是相同的——线；人的外观形体、长相各不相同，但是我们最根本的组成物质却是相同的——细胞。

笔者常常思考金融市场里的价格变化最根本的结构和属性是什么？如果我们找到根本结构，并对根本结构的特性进行有效研究和统计，是不是能发现价格运动的自然属性和规律呢？

带着这样的疑问思索多年后，终于有了满意的答案：金融市场的价格变化其自然属性是阴与阳的相生相克，对立统一原理，最根本的结构是“同级别推调浪”，用数学的方式表达就是二进制原理。

相生原理：如下图所示。



股指期货 IF 加权小时图



股指期货 IF 加权小时图

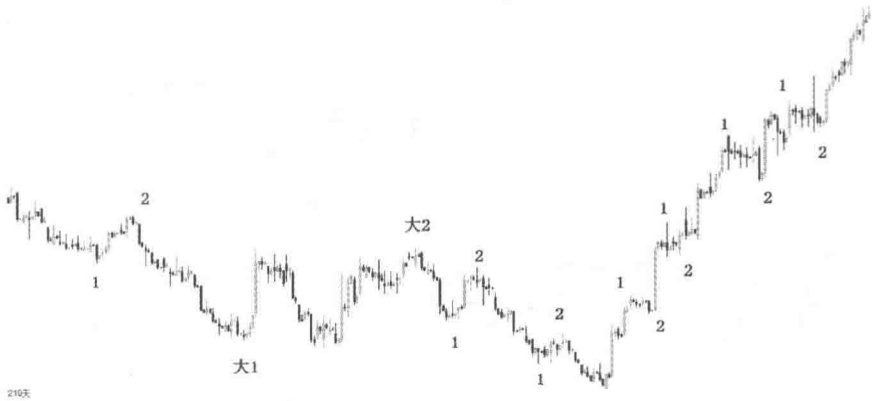
我们把主趋势看做是“阳”；把调整趋势看做是“阴”；主趋势“阳”的终点后产生调整趋势的“阴”。调整趋势的“阴”结束后又产生主趋势的“阳”；所谓阴阳互根，阳极生阴，阴极生阳，这就是相生原理。用金融投资技术语言解释，就是主趋势结束后产生了调整趋势，调整趋势结束后又产生了下一个主趋势。

相克原理：如上图所示，是指主趋势“阳”的运动方向与相对的调整趋势“阴”的运动相反，比如第一张图主趋势的“阳”是空头方向运动，而相对调整趋势的“阴”是多头方向运动，方向上是相反和相互冲突的，第二张图主趋势的“阳”是多头方向运动，而相对调整趋势的“阴”是空头方向运动，方向上也是相反和相互冲突的，因此视为相克原理。

对立统一原理：从上图同样可以看出，无论上升趋势，还是下降趋势，主趋势的“阳”与调整趋势的“阴”在趋势方向运动上总是处于对立、相反的冲突状态，但是无论任何投资市场、任何投资品种、任何金融市场的价格波动，从来不是一直涨，也不是一直跌，总是跌中有涨，涨中有跌；涨与跌总是相伴相随和谐存在；我们把相对的“涨”与“跌”看做是一对“夫妻”；对立的是“夫妻”男女有别，有属性上的差异；统一的是“夫妻”家庭中任何一方都不可缺失，“夫妻”的存在才组合成一个家庭，有统一的元素。这就是对立统一的原理。如果把把这个家庭的“夫妻”转换成技术分析名词就是同级别推调浪。那么什么是同级别推调浪呢？

同级别推调浪就是指：一个主趋势加上一个相对应的调整趋势；本书中我们把主趋势称为推动浪，调整趋势称为调整浪。

如果用数学的方式表达，那么我们把主趋势的“阳”看做是“1”浪，把调整趋势的“阴”看做是“2”浪。本书以下无论上升趋势、下降趋势、震荡趋势里都用“1”浪代表主趋势，用“2”浪代表调整趋势。



如股指期货 IF 连续四小时图所示，无论市场大小级别趋势，都可以用 1 和 2 同级别推调浪来表达，图中大 1 和大 2 表示大级别推调浪。

那么同级别是指什么意思呢？首先我们看两幅图：



商品期货橡胶 1409 合约四小时图

所谓同级别，就是说无论上升趋势还是下降趋势，2 浪的调整是针对 1 浪主趋势做出的，并且 2 浪的回撤价格幅度永远不能大于 1 浪的价格幅度；我们把满足这个条件的 1 浪和 2 浪称为同级别推动浪和调整浪，简称同级别推调浪；同级别就好像我们前文说的一个家庭中的“夫妻”，这个家庭里必须有“丈夫”，也就是 1 浪，也同时必须有“妻子”，也就是 2 浪，我们把这样的“夫妻关系”称为“同级别”。“同级别”也可以理解成太极图：太极图中有阴有阳缺一不可；在价格图表上看 1 浪和 2 浪是不是同级别，就好像是我们判断一对男女是不是夫妻关系的道理。这就是我们论述的对立统一原理。





商品期货沪金 1412 合约小时图

以上的论述，通过类比阐述了同级别推调浪的相生相克，对立统一的自然属性。这些自然属性和谐地、普遍地存在于投资市场的价格图表中，当我们用心观察股指期货、商品期货、黄金白银、外汇交易、现货交易、股票交易、债券交易等投资市场的价格运动时，会惊奇地发现无论上升趋势、下降趋势、震荡趋势都是由同级别推调浪叠加组成了市场的各种形态和趋势，市场每次走完一个同级别推调浪，就完成了—个循环，下一个循环也仍然是同级别推调浪。我们认为同级别推调浪就是市场的根本结构，是组成各种趋势和形态的基石，因此我们把同级别推调浪的循环原理称为二进制循环原理。以下是股指期货和商品期货的历史图表，可以清楚地看到，无论上升趋势、下降趋势或是横向震荡趋势，同级别推调浪都是组成三种趋势状态的根本基石。



如上图：股指期货 IF 主连 15 分钟图，笔者不经过任何挑选行情，随机拿出一段趋势标注同级别推调浪，其中大 1 和大 2 同级别调整浪也是同级别推调浪。



如上图：股指期货 IF 主连日线图，无论任何投资市场的图表，任何周期的图表都可以用同级别推调浪的关系表达，其中大 1 和大 2 是大级别推调浪。



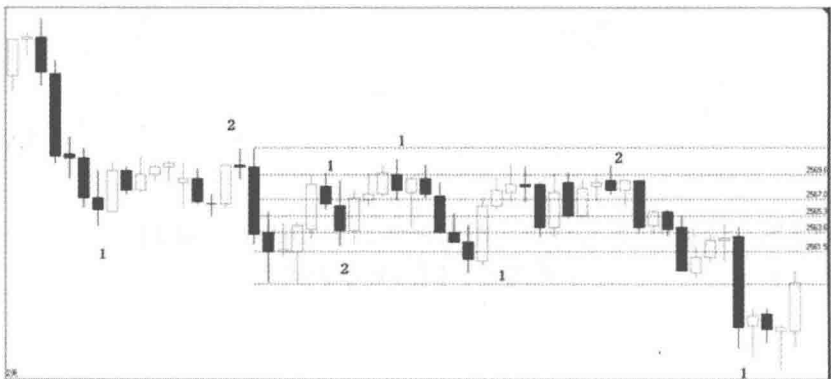
如上图：菜粕 1505 合约四小时图所示，菜粕四小时周期图表，从更小到更大图表都普遍存在同级别推调浪，同级别推调浪是市场最基本的构造。



如上图所示：商品期货沪铜 1 小时图，同级别推调浪每天都在发生，当我们用同级别推调浪的角度来看市场，市场变得清晰而又简单。



如上图：商品期货棕油 1409 合约 15 分钟图，行情走势由同级别的 1 和 2 构成。



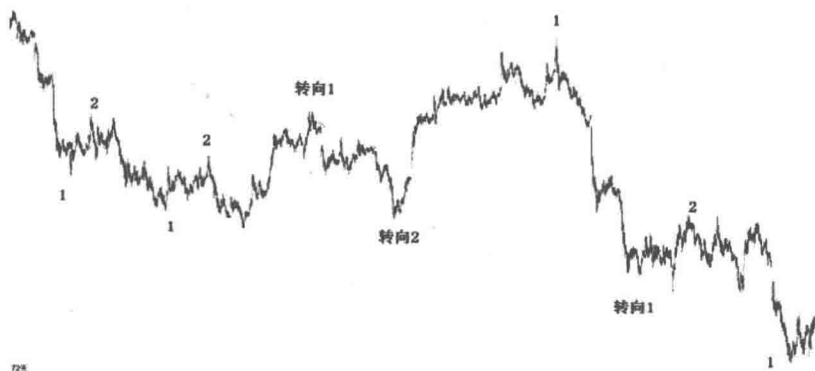
如上图：股指期货主连 5 分钟图所示，虚线形成的震荡区间行情也是由多个同级别 1 和 2 组成，然后创新低点，形成新的下降主趋势浪 1。



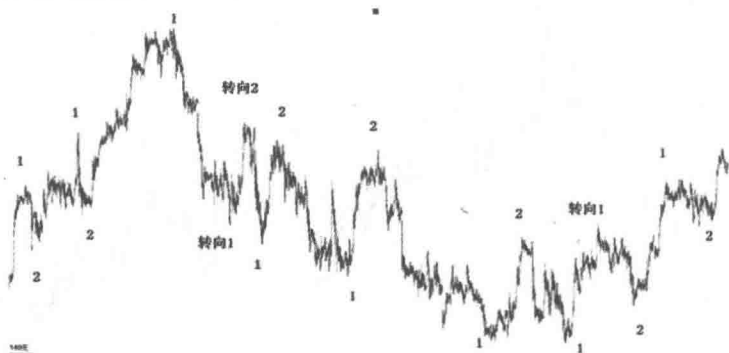
如上图：股指期货 1409 合约 1 分钟图所示，二进制原理在 1 分钟同样适用。



如图：商品期货橡胶主连 1 小时图



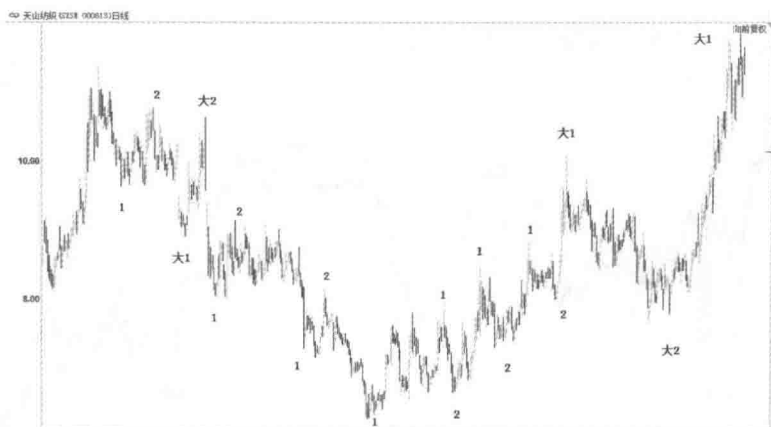
如图：股指期货主连 5 分钟图



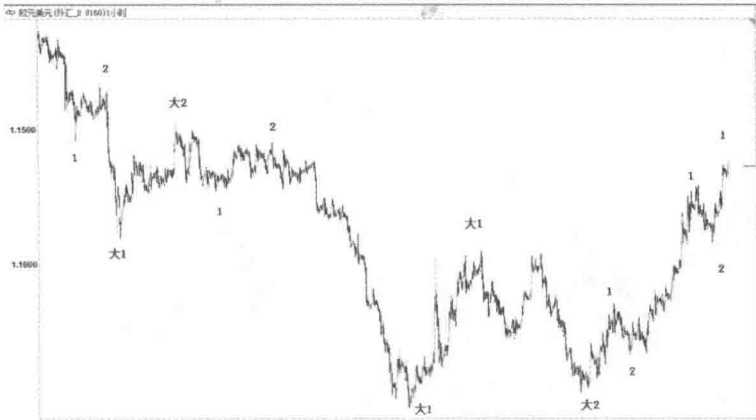
如图：股指期货主连 15 分钟图



如图：A 股泰山石油日线图



如图：A 股天山纺织日线图



如图：欧元兑美元 1 小时图



如图：美元兑日元日线图



如图：黄金 15 分钟图



如图：沪银主连 5 分钟图

## 总结

通过上面列举的不同投资品种不难看出，同级别推调浪真实客观地存在于任何投资品种的任何周期的趋势里；二进制交易法则秉承了《道氏理论》《波浪理论》《日本蜡烛图技术》等经典理论的精髓，并加以提炼和简化，再结合顺势思维的实战心得最终演变而来。二进制交易法认为市场就是由一个主趋势和一个调整趋势构成，相依相存，和谐共生，缺一不可、对立统一；这是市场构成的基本要素和组建趋势的根本结构，没有这个根本结构，市场将不复存在。因此，在各个投资市场都有实战分析和实战交易的重大意义。只要学习者专注学习和应用二进制交易法则，用《易经》的阴阳二元思维来看待价格运动的阴阳转化，必将带来思维启发和丰厚回报！

## 第二节 市场根本结构——同级别推调浪的定义和规律

### 同级别推调浪的定义

同级别推调浪中，调整 2 浪的价格幅度永远不能超过或回撤到主趋势 1 浪的起始点，用数学表达就是调整 2 浪 < 主趋势 1 浪的价格幅度，并且调整结束后下一波主趋势要超过前主趋势 1 浪的终点。我们把满足上述条件的价格运动称为同级别推调浪。



如上图：股指期货 1406 合约 1 小时图，调整 2 浪没有回到或超过主趋势 1 浪的起点，恢复趋势后价格超过主趋势 1 浪的终点，我们把满足两个条件的主趋势 1 浪和调整 2 浪称为同级别推调浪。



如上图：股指期货 1406 合约 1 分钟图所示，调整 2 浪没有回到或超过主趋势 1 浪的起始点，恢复趋势后价格超过主趋势 1 浪的终点，我们把满足两个条件的主趋势 1 浪和调整 2 浪称为同级别推调浪。

### 同级别推调浪的规律

1. 主趋势 1 浪和调整 2 浪是市场最根本的结构；无论上升趋势、下降趋势还是震荡趋势都是由最根本的同级别推调浪组成；并且同级别推调浪结束后，将会进入下一个同级别推调浪的循环中。

2. 主趋势 1 浪的级别和下一波主趋势 1 浪的级别相同，主趋势 1 浪和下一波主趋势 1 浪的价格幅度呈斐波那奇比率关系；我们将在后文中详细介绍。

3. 同级推调浪中，1 浪代表主趋势方向，2 浪代表调整趋势方向，当调整 2 浪结束后，趋势大概率将延续主趋势 1 浪方向运动。



4. 同级推调浪中，准确判断出调整 2 浪结束了代表下一波主趋势 1 浪开始了，也就意味着找到了下一波趋势的最佳进场点。

5. 我们把主趋势 1 浪与调整 2 浪交替运动的规律称为市场最根本循环；因此价格运动不是在主趋势 1 浪中，就是在调整 2 浪中，非此即彼。

6. 主趋势 1 浪和调整 2 浪具有此消彼长特性，主趋势 1 浪强劲，则调整 2 浪调整弱势，具体表现在调整时间短，调整幅度小；当调整 2 浪强劲，具体表现在调整时间长，调整幅度大；则下一波主趋势 1 浪表现通常弱势。

## 总结

同级别推调浪的定义和规律是指导具体交易的核心思维，在下文中会详细介绍这些规律如何在实际交易中应用。

## 第三节 同级别推调浪的数学和哲学思考

### 1. 趋势以“二进制”演化与自然韵律同步

市场价格运动是以一推一调“二进制”模式发展和演进。通过思考和观察自然界的韵律，我们不难发现有和谐统一的共振效应存在。

人类繁衍以“二进制”模式演进：人类社会一男一女的结合，而后生子生女不断繁衍形成了社会的基本构造，人类社会的基石就是以这样一个家庭为基本单位发展和延续的，满足二进制的自然法则。

细胞采用“二进制”分裂：细胞分裂总是一个细胞分裂成两个，而后每个细胞再次分裂成两个，如二进制 1—2—4—8—16—32 这样循环下去。通过细胞（二进制）分化成组织—器官—系统—生物体过程，最终产生了人类的生命体。

计算机采用“二进制”运算：18 世纪德国数理哲学大师莱布尼兹从他的传教士朋友鲍威特寄给他的拉丁文译本《易经》中，读到了八卦的组成结构，惊奇地发现其基本素数（0）（1），即《易经》的阴爻 -- 和 \_ \_ 阳爻，其进位制就是“二进制”。莱布尼兹感到这个来自古老中国文化的符号系统就是“二进制”的根本表现，因此断言：“二进制”乃是具有世界普遍性的、最完美的逻辑语言，并认为这是世界上数学进制中最先进的，也由此发明了世界第一台“二进制”计算机，这是现代电脑的前身。20 世纪被称做第三次科技革命的重要标志之一的计算机的发明与应用，其运算模式正是“二进制”。它不但证明了莱布尼兹的原理是正确的，同时也证明了《易经》数理学是很了不起的。当今世界上无论多么复杂的大型计算机，其基本运算原理仍然采用