



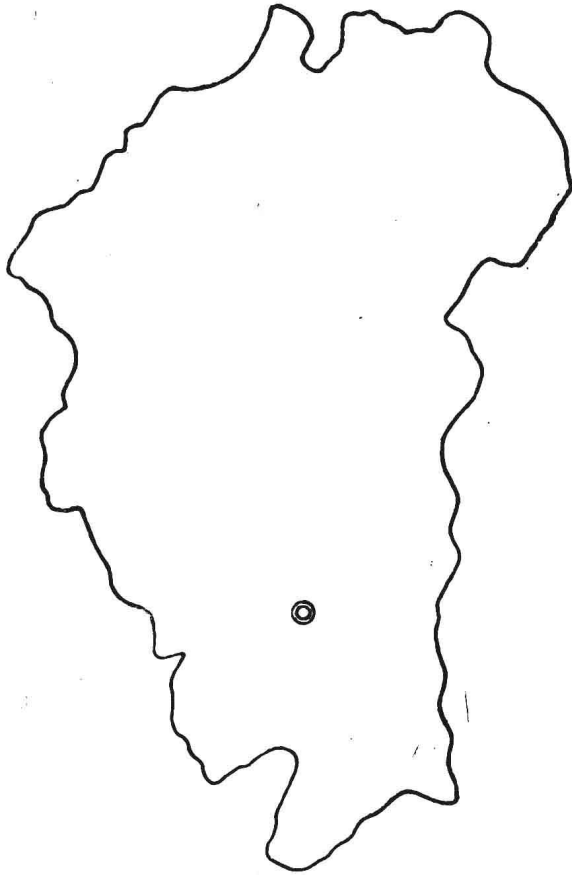
# 江西省

JIANG XI SHENG

## 兴国县地名志

XING GUO XIAN DI MING ZHI

(内部资料 注意保存)



兴国县地名办公室编印

一九八四年十二月

## 江西省兴国县地名志

---

江西省兴国县地名办公室编印

中国人民解放军32119部队印刷

---

787 × 1092毫米      16开本      75万字  
书号 77      印数 1—2000      工本费：86元

---

1984年12月定稿

1985年12月出版

## 前 言

地名，是人们及国际交往等社会活动中的一种必不可少的工具。随着社会主义现代化建设事业的发展，迫切需要准确的、标准化的地名资料。根据全国地名工作会议的精神和省人民政府关于开展全省地名普查工作的部署，在县委、县政府的领导和省、地地名委员会的指导下，我县从1981年4月起，采取专业队伍与群众相结合的方法，开展了地名普查工作。在此基础上，按照省地名委员会办公室编志大纲的要求，将全县地名普查成果，整理编辑成《兴国县地名志》。志中收录了1971和1972年版1：5万地形图上标注的、经地名普查已建卡的地名7,926条，占全县地名总数的94%。其中，大队级行政区划和居民点、自然地理实体全收，其它地名选收。附有公社（镇、场）地名图25幅（陈也镇、均福山、蕉坑、龙山、园岭林场分别绘入其紧连的兴江、贺堂、良村、茶园、鼎龙公社地名图中），古地图2幅，兴国县行政区划图、兴国县乡镇区划图、兴国县苏维埃时期行政区划图、第二次国内革命战争时期毛泽东同志历次来兴国示意图、第三次反“围剿”示意图各1幅；各类照片60余幅，其中彩照16幅；兴国县地师级以上长征干部录和文汇集锦等。为便于查阅，还附有乡社名称对照表、废地名一览表、农点一览表、新旧地名对照表、地名方言用字读音含义集注和别名曾用名与现名对照表、地名汉字笔画顺序索引、地名汉语拼音音序索引。

《兴国县地名志》是我县第一部具有法定性的地名工具书。它反映了兴国的政治、经济、历史、地理、文化、民俗多方面的情况和特征，为军事、外交、公安、民政、城建、交通、邮电、测绘、文教、卫生、新闻、出版、广播、旅游等部门提供有关依据；将激发人们爱祖国、爱家乡的热情，为“四化”作出新的贡献。

兴国县是老苏区。在第二次国内革命战争时期，毛泽东、朱德等老一辈无产阶级革命家，曾多次亲临兴国进行伟大的革命实践。在那战火纷飞的年代里，兴国人民紧紧团结在中国共产党周围，用鲜血和生命创造了第一等的工作。毛泽东同志在《长冈乡调查》中，号召“要造成几千个长冈乡，几十个兴国县”。我们着力搜集整理了有关这方面的史实，丰富了本志内容。

本志封面“江西省兴国县地名志”，为中共中央委员、全国政协副主席肖华同志题签。

现就有关方面作如下说明。

一、本志除县驻地、公社（镇、场）所在大队、大队驻地，分别排在同类地名首位外，其余公社、大队、自然村、片村，分区划将同类地名，按从北到南，自西至东的顺序编排，林场排在公社之后，陈也镇排在最后。其它地名按类集中编排。

二、各公社（镇、场）至潯江镇，潯江镇至赣州市、南昌市的距离，均为实际里程，余为直线距离。各地名图中的行政区划界线，仅示其概略范围，不作划界依据。

三、县、公社（镇、场）概况中未注明年份的数字（除山地、水面），系县统计局和有关单位1982年年报数字，余为普查数字。

四、条目释文中，凡涉及外县地名者均加通名，如“永丰县”；涉及外公社地名者仅写专名，如“永丰”即永丰公社；涉及外大队地名者省去大队名。

五、志中“苏区时”即第二次国内革命战争时期（1929—1934）。

六、地名加【】者为大队级行政区划，右上角加\*者为片村。

七、本志收集1982年以前的内容，但为适应新情况，也收集了少量的1983年新增地名，如红军桥等。

八、本县于1984年上半年体制改革，建立乡政权。除古龙冈公社分为古龙冈、梅窖乡，东村公社分为东村、兴莲乡，永丰、茶园公社分为永丰、茶园、隆坪乡外，其余公社均以原名改乡。本志按省地名委员会要求，仍以公社、大队为行政区划进行编辑。

兴国地名数量为省内各县（市）之冠，加上资料不全和编辑人员水平所限，遗漏差误之处，请读者批评指正。

编 者

## 目 录

<b>前 言</b>	
<b>图 例</b>	
<b>兴国县行政区划图</b>	
<b>兴国县概况</b> ..... 1	
清道光年间兴国县疆域全图	
清道光年间兴国县城池图	
兴国县历史沿革表..... 7	
乡、社名称对照表..... 8	
兴国县乡、镇区划图	
<b>行政区划·居民点</b>	
潯江镇..... 9	
枫边人民公社..... 15	
贺堂人民公社..... 31	
南坑人民公社..... 41	
良村人民公社..... 57	
崇贤人民公社..... 75	
城冈人民公社..... 89	
方太人民公社..... 105	
兴江人民公社..... 119	
茶园人民公社..... 133	
古龙冈人民公社..... 149	
高兴人民公社..... 177	
鼎龙人民公社..... 199	
长冈人民公社..... 215	
东村人民公社..... 229	
均村人民公社..... 251	
樟木人民公社..... 273	
五里亭人民公社..... 283	
永丰人民公社..... 293	
江背人民公社..... 315	
埠头人民公社..... 329	
杰村人民公社..... 341	
龙口人民公社..... 353	
社富人民公社..... 361	
留龙人民公社..... 375	
蕉坑采育林场..... 383	
均福山采育林场..... 387	
龙山采育林场..... 391	
园岭营林林场..... 395	
陈也镇..... 401	
<b>行政企事业单位</b>	
行政单位..... 407	
企业单位..... 407	
事业单位..... 409	
<b>人工建筑物</b>	
水库..... 413	
公路..... 413	
桥梁..... 413	
其它..... 414	
<b>自然地理实体</b>	
自然地理实体概述..... 415	
山..... 417	
山谷..... 425	
山口..... 425	
山洞..... 429	
河..... 429	
地片..... 430	

## (2) 目 录

### 革命纪念地及事例·名胜古迹

兴国县苏维埃时期概述····· 441

兴国县苏维埃时期行政区划图

第二次国内革命战争时期毛泽东同志

历次来兴国示意图

第三次反“围剿”示意图

革命纪念地及事例····· 444

名胜古迹····· 448

### 附 录

图片

1. 兴国县地师级以上长征干部录·· 451

2. 文汇集锦····· 459

3. 地名工作有关文件····· 464

4. 废地名一览表····· 473

5. 农点一览表····· 482

6. 新旧地名对照表····· 486

7. 地名方言用字读音、含义集注·· 487

8. 别名、曾用名与现名对照表···· 488

9. 地名汉字笔画顺序索引····· 497

10. 地名汉语拼音音序索引····· 537

### 后 记

# 兴 国 县 概 况

兴国县位于江西省中南部，贡江水系平固江上游。东接宁都、于都，南连赣县，西邻万安、泰和，北靠吉安、永丰县。东西长84公里，南北宽71.5公里，总面积3,214.46平方公里。地形似拳头。县人民政府驻地潞江镇，北距省会南昌市346公里，西南距行署驻地赣州市82公里。

兴国在秦代属九江郡。汉先后属豫章郡、庐陵郡赣县地。三国孙吴嘉禾五年（公元236年），从赣县析出置平阳县，属南部都尉，这就是兴国历史上建县的开始。晋太康元年（公元280年），平阳县改名平固县，仍属南部都尉。太康三年（公元282年），属南康郡。隋开皇九年（公元589年），属南康县地。大业三年（公元607年），属赣县地。北宋太平兴国七年（公元982年），将原平固县地从赣县划出置兴国县，属虔（赣）州，县治在潞江镇。元属赣州路。明、清属赣州府。1912年至1925年，属赣南道。1926年至1928年，直属江西省。苏维埃时期（1929至1934），先后直属中央和江西省。1935年至1949年7月，属第八行政区。1949年8月8日兴国解放后属瑞金专区。1950年属宁都专区。1952年属赣州专区。1954年属赣南行政区。1964年属赣州专区。1970年属赣州地区至今。

解放前夕，兴国县辖1个镇、29个乡、428个保、73,081户、286,653人。1982年辖24个公社、2个镇、4个国营林场、345个大队、3个社办林场、3个林业工区、4个居委会、4,493个生产队、6,819个自然村、33条街巷、26个圩场、97,904户（农业户92,495户，非农业户5,409户）、538,673人（农业人口501,262人，非农业人口37,411人）。除畲、壮、回、瑶、满、侗、苗、黎、蒙、布依、拉古等11个少数民族共520人外，均系汉族。

全县有耕地48万亩，占总面积的10%；山地336万亩，占69.7%；水面37.8万亩，占7.8%；村庄、道路及其已占地60.45万亩，占12.5%。人平耕地0.915亩，山地6.4亩。

兴国属低山丘陵区。部份中、高山多分布在县境边缘；东有宝华山、酒筲嶺，东北有西华山、桂花山，北有佛子山（覆笥山）、大乌山，西北有十八排，西有南台山，最南有五陡埕。海拔500米以上的山地占全县总面积32.8%，300米至500米的高丘占35.8%，300米以下的低丘冈地占31.4%。地势由东、西、北三面向中、南倾斜，构成以潞江镇为中心地势起伏和缓的兴国盆地。



大乌山是全县最高点，海拔1,204.5米。龙口公社睦埠大队是全县最低处，海拔127.9米。县内流域面积在10平方公里以上的河流有53条，总长745公里，河网密度，每平方公里0.23公里。主要河流是贡水支流平固江及其两大支流潏水、涉水；以及孤江水系的南坑河、良村河、中叶河、枫边河、石印河；良口河水系的均村河；梅江河水系的九山河、留龙河等。平固江在县境内长23.9公里，水系流域面积2,211平方公里，占全县总面积的68.8%。

兴国属亚热带季风湿润气候。年均温18.9℃，1月均温7.2℃，7月均温29.3℃；极端低温-5.2℃（1957年2月11日），极端高温39.4℃（1971年7月25日）； $\geq 5^\circ\text{C}$ 积温6,472.8°， $\geq 10^\circ\text{C}$ 积温5,876.4°。无霜期284天（2月下旬至12月上旬）。日照1,929.3小时。降水量1,538.7毫米，4至6月占全年降水量的48.5%。灾害性天气时有出现，1982年2月上中旬，低温久雨，引起冰冻灾害，东北山区尤为严重。近二十年来出现干旱17次，最严重的是1960年，干旱持续77天，造成田园龟裂，农作物大量减产。

解放三十多年来，全县建成蓄水工程4,735座。其中大、中型水库各1座，小（一）型水库10座，小（二）型水库38座，山塘、平塘4,685口，总库容量4.15亿立方米。引水工程7,266处，机电排灌站133座，水电站136座，总装机容量14,151千瓦，1982年总发电量4,295.7万度。有效灌溉面积34.06万亩，占耕地面积的70.9%，旱涝保收面积24万亩，占耕地面积的50%。

土壤偏酸性。山地，以红壤为主，黄壤次之。红壤一般分布在800米以下的低山、丘陵区，黄壤多分布在800米以上的中山地带。还有紫色土，主要分布在盆地中的和缓低丘。农田，有潮沙泥、红沙泥、麻沙泥、紫油沙泥、鳝泥等五个土种。麻沙泥田面积最大，占耕地面积的28.6%，属中产土壤类型。潮沙泥田是高产土壤类型之一，多分布在潏水、涉水和平固江沿岸。地下矿藏有钨、煤、铁、铀、金、萤石、石灰石、稀土等21种。画眉坳钨矿是赣南地区九大矿山之一。野生动物主要有虎、豹、獐、鹿、山狼、水獭，野牛、野猪以及金丝鸟、黄莺、山鹰、八哥和金环蛇、银环蛇、蕲蛇、眼镜蛇等。野生植物有油茶、猕猴桃、豹皮樟、黄檀、石楠、合欢、党参等。

兴国是第二次国内革命战争时期革命根据地。毛泽东、朱德、彭德怀、贺龙、陈毅、叶挺、曾山、黄公略等老一辈无产阶级革命家都在兴国从事过伟大的革命实践。毛泽东同志曾多次亲临兴国，指导兴国人民的革命斗争。

兴国的党组织始建于1926年，胡灿同志任第一任县委书记。随着党组织的建立，相继组成了工会、农会、学生会、妇女会、青年团等革命群众组织；建立了革命武装，与反革命政权展开了武

装斗争；号召劳苦群众，团结起来，打土豪、分田地，革命烈火烧遍了全城乡。

1929年3月15日，建立了兴国县第一个红色政权——县革命委员会，肖芳全同志任主席。1930年3月，召开了全县第一次工农兵代表大会，成立了兴国县苏维埃政府，会议选举肖能岩同志为主席，取代县革命委员会职能。

当国民党反动派向我苏区进行第一、二、三次“围剿”时，兴国人民上下一心，全力以赴，积极参军参战。搞侦察、作响导、运伤员、送茶饭、慰劳红军，从各个方面支援革命战争。特别是在1933年“扩红”运动中，全县涌现了许许多多父送子、妻送郎、兄弟相争上战场的动人事迹。当时全县28万人口，仅三个月内就组成了5,500余人的模范师，并动员了1,400余人参加工人师、少共国际师开赴前线。经过多次扩军，前后参军参战的共达8万人，占男青壮年的80%，从而得到了江西省委、中央军委的嘉奖，获得了中央苏区模范县的光荣称号。毛泽东同志在《关心群众生活，注意工作方法》一文中，称赞“兴国的同志们创造了第一等的工作，值得我们称赞他们为模范工作者”。

在长期的革命斗争中，在那战火纷飞的艰苦岁月里，兴国人民前仆后继，百折不挠，为打败国民党反动派，取得革命战争的胜利，付出了重大牺牲，作出了巨大贡献，在中国革命战争史上留下了光辉的一页。

兴国以农业经济为主。1982年工农业总产值12,320万元，其中农业产值9,481万元，占总产值的77%。种植业以生产粮食为主，其中主要又是水稻，其次是番薯、大豆。1982年全县粮食总产量29,886万斤，比1949年增长1.8倍。经济作物主要是甘蔗、花生、油菜，其次是烟叶、生姜、瓜果等。1982年甘蔗总产量104,273吨，花生38,766担，油菜籽17,888担。九山生姜以其皮肉金黄，色泽鲜艳，肉质肥嫩，粗壮无筋，甜辣适口，久贮不变质等特点而著称。据《元和群县志》等古籍记载，九山生姜在唐代称“甘姜”，作为虔州“贡品”。生姜用途广泛，既可作菜用，也可作药用，还可以作调味品，加工成脱水姜片，远销日本、美国、加拿大等国际市场。兴国甜橙皮薄、肉嫩、汁多、味美，在市场上享有很高声誉。林业生产以油茶为主，其次是松、杉、毛竹、阔叶树等。全县油茶林面积87万亩，占林地面积的55.4%。常年茶油产量300万斤左右，1982年186.11万斤，占当年油脂总产量的57.9%，是全省最大的“绿色油库”之一。全县林地总面积157.1万亩，森林复盖率22.8%。活立木总蓄积量53.1万立方米。尚有宜林荒山113万亩。由于植被少，对水源失去涵养作用，每年土壤流失总量达1,100多万吨。近三十年来，

平固江河床平均每年提高4至7厘米，含沙量居省内各河流第二位。畜牧业主要有养牛、养猪、养家禽等。茶园猪是19个地方优良猪种之一，被命名为“赣中南花猪”。其特点是产子多、长膘快、肉味美。兴国灰鹅为出口产品，在国际市场上很受欢迎。水产主要有青、草、鳊、鲢、鲤鱼等。1982年鲜鱼总产量78.68万斤。兴国红鲤鱼体色全红，具有生长快、繁殖力强、含肉量高、肉嫩味美、营养丰富等特点，是淡水养殖鱼类优良品种。自中国科学院水产研究所用兴国红鲤鱼和散鳞镜鲤杂交，获得了第一代优势的“丰鲤”以来，全国很多生产、科研单位都来兴国引种。

工业，解放前仅有一些粮食加工、纺织、洗染等手工业作坊。现在已发展有制糖、电力、农机、建材、煤炭、硫磺、毛铁、纺织、印刷等39个工业企业。1982年工业总产值2,839万元，占工农业总产值的23%。兴国的传统手工业产品火笼、蒸笼以美观耐用著称，行销省内外。

交通运输以公路为主。解放前仅有一条泰（和）银（坑）公路通过境内。现在，县外，可直达于都、宁都、瑞金、赣州、泰和、吉安、乐安、南昌；县内，可通各公社、镇、场和68%的大队，公路总长748公里。主要公路大桥有潯江、长冈、文溪、龙冈、红军桥等。

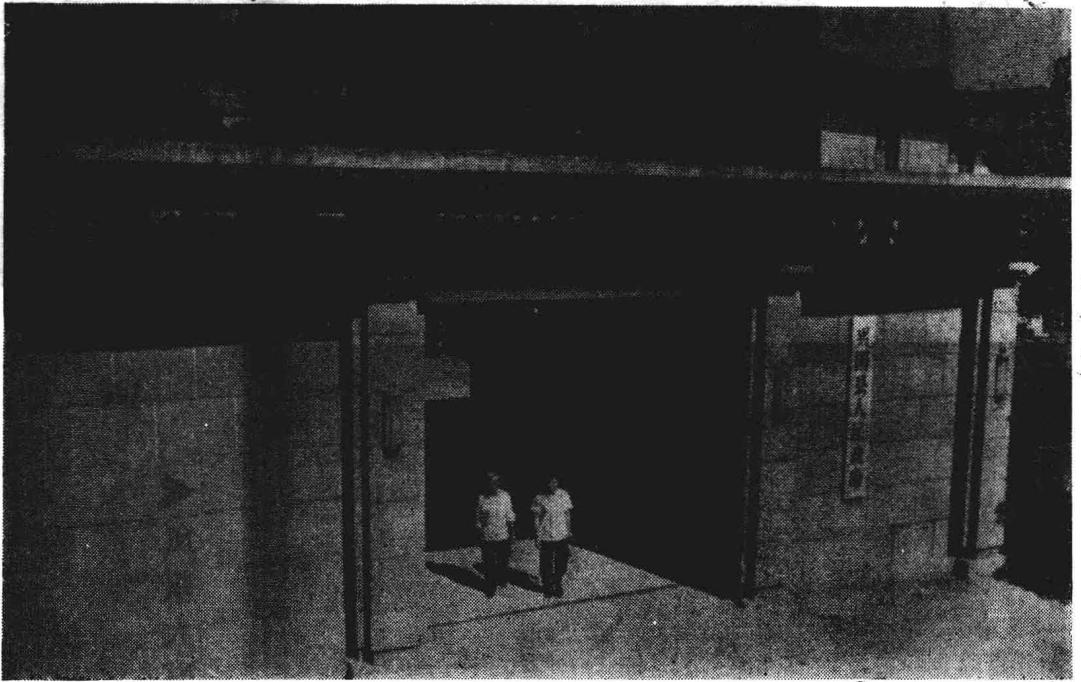
商业，供销购销两旺。1982年社会商品零售额6,087万元。财政收入超计划、超历史，财政支出的增长低于收入的增长。城乡储蓄年末余额达890万元，人平16.53元。

解放前夕，全县有中学3所，简师1所，在校学生850人，小学472所，在校学生11,800人；有县卫生院1所，医务人员9人，个体中西医100余人；文化方面仅有几家私人书店、文具店、石印店和几个私人木偶、“三脚班”小戏班。现有共大1所，完中4所，农中1所，初中22所，教职工1,155人，在校学生16,154人；小学896所，教职工3,120人，在校学生77,471人，适龄儿童入学率达96.5%；幼儿园23所，幼托教师39人，入园幼儿1,171人；县城新建了电影院、影剧院、广播站、文化馆、图书馆、博物馆、新华书店，农村建有影剧院28个，电影队27个，公社文化站和文化中心站8个；有县、社医院（所）和防疫站、妇幼保健站、皮防所、药物检验所等医疗机构75个，病床899张，医务人员1,002人，农村生产大队设有医疗站，有赤脚医生、接生员444人。

名胜古迹和革命纪念地有大乌山、朱华宝塔、潯江书院、普惠寺、冰心洞、海螺庵、节孝坊等。这些古迹和纪念地，历经沧桑，有的被损毁，现在多数已经整修或正在整修。

兴国的古今名人有：钟绍京，唐代书法家，官至户部尚书，封中书令越国公；王思轼，清康熙壬戌年（1682）进士，官至礼部侍郎。著有《大雅堂集》、《潯江杂吟》；李占椿，清咸丰年

同署江南提督，先后受建威将军，光禄大夫；谢远涵，清光绪甲午年（1894）进士，乙未年（1895）翰林，曾任四川道监察御史、孙中山先生的秘书，民国初年任内务部次长、代理总长、北京市政督办，发表过江西省省长；谢名仁，苏区模范县——中共兴国县县委书记，1935年突围时被捕，同年解送南昌，被国民党杀害，年仅28岁；陈奇涵，长征干部，历任江西省军区司令员、军事法院院长、最高人民法院副院长、全国人大常委会委员，中共第九、十、十一届中央委员；肖华，长征干部，“长征组歌”作者，历任总政主任、兰州军区第一政委，中共第八、十一、十二届中央委员，现任全国政协副主席；杨尚奎，曾任中共江西省委第一书记，现任中央顾问委员会委员；温玉成，长征干部，中共第九届中央委员，曾任广州军区副司令员、总参副总长；黄玉昆，长征干部，现任总政副主任；肖鹏，长征干部，现任农牧渔业部副部长。海外学者有：范新亚，现任美国加丹州立综合技术大学数学教授；李电白，美国泛美大学咨询系主任，电脑博士、教授；李东明，美国力学博士、教授。



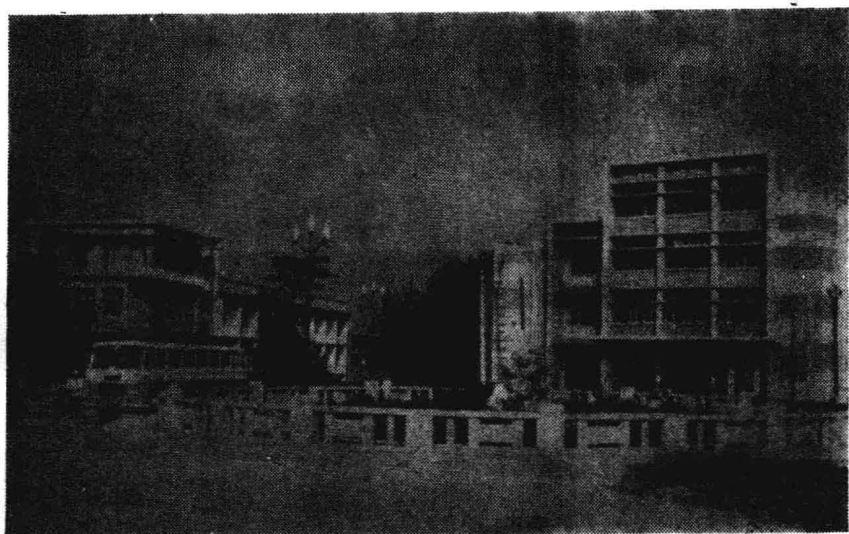
县 人 民 政 府



◀ 背街东北口

县城新貌

▶ 红军大道花坛



◀ 凤凰大道一段

## 兴 国 县 历 史 沿 革 表

朝 代	公 元	县 名	驻 地	隶 属
秦	前 221年			九 江 郡
西汉 高祖 4 年	前 203年			淮 南 王 国
西汉 高祖 5 年	前 202年			淮南王国豫章郡赣县地
西汉 武帝建元元年	前 140年			扬州豫章郡赣县地
东汉 汉献帝建安 4 年	199年			扬州庐陵郡赣县地
三国 孙吴嘉禾 5 年	236年	平阳县		扬州南部都尉
西晋 武帝太康元年	280年	平固县	平固镇	扬州南部都尉
西晋 武帝太康 3 年	282年	平固县	平固镇	扬州南康郡
西晋 惠帝元康元年	291年	平固县	平固镇	江州南康郡
东晋 穆帝永和 5 年	349年	平固县	平固镇	江州南康郡
南北朝	420年	平固县	平固镇	江州南康郡
隋 文帝开皇 9 年	589年			洪州总管府虔州南康县地
隋 炀帝大业 3 年	607年			洪州总管府南康郡赣县地
唐 高祖武德 5 年	622年			洪州总管府虔州赣县地
唐 太宗贞观元年	627年			江南道虔州赣县地
唐 玄宗开元 21 年	733年			江南西道虔州赣县地
唐 肃宗乾元元年	758年			江南西道南康郡赣县地
五代十国后梁开平 4 年	910年			江南西道百胜军赣县地
五代十国后晋天福 2 年	937年			江南西道昭信军赣县地
北宋 太宗太平兴国元年	976年			江南西路虔州赣县地
北宋 太宗太平兴国 7 年	982年	兴国县	潞江镇	江南西路虔州
南宋 绍兴 23 年	1153年	兴国县	潞江镇	江南西路赣州
元 世祖至元 13 年	1276年	兴国县	潞江镇	江西行中书省
元 成宗元贞元年	1295年	兴国县	潞江镇	江西行中书省赣州路
明 太祖洪武 2 年	1369年	兴国县	潞江镇	江西行中书省赣州府



朝 代	公 元	县 名	驻 地	隶 属
明 太祖洪武9年	1376年	兴国县	潞江镇	江西承宣布政使司岭北道 赣州府
清 康熙9年	1670年	兴国县	潞江镇	江西布政使司分巡赣南道
中华民国元年	1912年	兴国县	潞江镇	江西省赣南道
中华民国15年	1926年	兴国县	潞江镇	江 西 省
中华苏维埃共和国	1929年	兴国县	潞江镇	直属临时中央政府
中华苏维埃共和国	1931年	兴国县	潞江镇	江 西 省
中华民国	1935年	兴国县	潞江镇	江西省第八行政区
中华人民共和国	1949年8月	兴国县	潞江镇	江西省赣西南行署瑞金专区
中华人民共和国	1950年	兴国县	潞江镇	江西省赣西南行署宁都专区
中华人民共和国	1952年	兴国县	潞江镇	江西省赣州专区
中华人民共和国	1953年	兴国县	改名城关镇	江西省赣州专区
中华人民共和国	1954年	兴国县	城关镇	江西省赣南行政区
中华人民共和国	1964年	兴国县	城关镇	江西省赣州专区
中华人民共和国	1970年	兴国县	城关镇	江西省赣州地区
中华人民共和国	1983年	兴国县	更名潞江镇	江西省赣州地区

### 乡、社名称对照表

现 名	原 名	现 名	原 名	现 名	原 名
枫边乡	枫边人民公社	隆坪乡	(注)①	樟木乡	樟木人民公社
贺堂乡	贺堂人民公社	古龙冈乡	古龙冈人民公社	五里亭乡	五里亭人民公社
南坑乡	南坑人民公社	梅窖乡	(注)②	永丰乡	永丰人民公社
良村乡	良村人民公社	高兴乡	高兴人民公社	江背乡	江背人民公社
崇贤乡	崇贤人民公社	鼎龙乡	鼎龙人民公社	埠头乡	埠头人民公社
城冈乡	城冈人民公社	长冈乡	长冈人民公社	杰村乡	杰村人民公社
方太乡	方太人民公社	东村乡	东村人民公社	龙口乡	龙口人民公社
兴江乡	兴江人民公社	兴莲乡	(注)③	社富乡	社富人民公社
茶园乡	茶园人民公社	均村乡	均村人民公社	留龙乡	留龙人民公社

附 注：①. 隆坪乡由永丰公社划出6个大队，茶园公社划出2个大队组成。

②. 梅窖乡由古龙冈公社划出5个大队组成。

③. 兴莲乡由东村公社划出10个大队组成。

# 潏 江 镇

LIANJIANG ZHEN

## 概 况

潏江镇位于县境中部偏西南，潏、涉二水汇合口西岸。北距省会南昌市346公里，西南距行署驻地赣州市82公里。除镇东中段以涉水界长冈公社外，均与五里亭公社相连。地域呈南北长条形，面积约2平方公里。最高处瑶冈脑，海拔160米；最低点南门外，海拔140米。处亚热带，属季风湿润气候。平均气温，常年18.9℃，1月7.2℃，7月29.3℃； $\geq 5^{\circ}\text{C}$ 积温6,373.6°， $\geq 10^{\circ}\text{C}$ 积温5,669.7°。无霜期284天，初霜12月上旬，终霜2月下旬。年降水量1,493.9毫米。镇人民政府驻十字街，鞞背街、南门居委会。有3,159户，16,961人(均为城镇人口)；除汉族外，余有回、满、畲、瑶、壮、黎等少数民族31人，占总人口的0.18%。

据清道光四年《兴国县志》记载：此地唐、宋时为赣县丰乐乡。北宋太平兴国七年(公元982年)立县治，至解放前夕均为潏江镇。因处潏水之畔故名。

1949年8月解放后，属第一区(城关区)，分为6个临时支前委员会。同年10月改为解放(西街)、民主(东街)、胜利(背街)街政府。1951年合并为东、西街街政府。1953年成立城关镇人民政府，下设13个选区，仍属第一区。1958年属红旗人民公社，次年改名城关公社，城镇为街道管理区，后又改为背街、治平观、南门居委会。1961年撤销城关人民公社建制，成立公社一级的城关镇。1983年更为现名。

明天启《赣州府志》记：兴国建邑，“环土墙三里许”。宋端平年间(1234—1236)，主簿王旬《贍学钞记》说：“修城，委尉项公演掌之”。自后，历代兴毁扩拓，相继修补。解放前，城镇面积1.5平方公里，有背街、永福街、横街、大街、十字街和东、西街。解放初，将背街拆除改建；1959至1960年，开辟从瑶冈脑至背街东北口的红军大道和接此北延至雷达部队的凤凰大道，全长2,000余米，宽30米；原永福街陡坡，于1973年降低4米，铺成一条长约300米，宽11米的水泥缓坡；加上沿江路、菜市场、人工湖、红军村、汽车站、旅社、潏江大桥和1983年10月1日落成通车的七拱钢筋水泥红军桥等新建筑群，城镇面貌焕然一新。

凤凰大道、红军大道、背街和大街为主干街道。凤凰大道为机关、文卫、金融区。中共兴国



县委驻中段东侧；县人武部在北端西侧；县一中、兴国师范及其附小、保育院，与县人民医院隔道东西相望；人大常委会、人民法院、人民会堂、银行、百货商场以及民政、农机、文教、卫生、税务、农业、粮食、邮电等局，分布大道两侧。城镇中心的横街驻县人民政府。平固街口东侧驻公安局。红军大道东北侧和平固街，分建电影院和影剧院。永福街为布匹、日用百货摊贩区。治平街为农贸区。

浚江书院、革命历史纪念馆和革命烈士陵园，是具有纪念、参观意义的人工建筑。浚江书院在雨坛脑坎下，是一座具有民族风格的古典建筑物。据旧《县志》记载，该书院建于清康熙六十一年（1722），乾隆三年（1738）重建；乾隆三十八年（1773）、嘉庆十六年（1811）、咸丰七年（1857）多次重修；直至1929年毛泽东同志来兴国时，才形成上、中、下三厅和两边走廊的四合院。

革命历史纪念馆在红军大道西南侧。造型为宫殿式。1958年建，1968年11月正式开放。后院鸡心岭是1929年中共兴国县委召开5,000余人群众大会旧址。毛泽东同志在会上讲了话。

革命烈士陵园在瑶冈脑长宝山上。原在鸡心岭，1978年冬迁建现址，造型为“回”形。纪念碑和馆内外，集有毛泽东、朱德等同志和兴国革命老前辈陈奇涵等的题词。

镇办企业有建筑工程队、被服厂、修配厂、理发社、卫生所和绣花厂等，年产值30万元。有一小、二小，教职员工68名，在校学生1,769名。

解放前，仅有泰(和)银(坑)公路通过。1958年古(县)高(兴)、兴(国)江(口)公路建成后，每日与南昌和赣州均有班车往返。跟各公社(场、镇)，均有公路相通。由于河道淤塞，缺乏水上航运。

浚江镇人民政府

