


义务教育三年制初中教材（人教版）

中学学科精点精练丛书

初中一年级第二学期

历史 精点精练

北京市海淀区教师进修学校 主编

 广东教育出版社

义务教育三年制初中教材（人教版）

《中学学科精点精练》丛书

· 初中一年级第二学期

历史精点精练

北京市海淀区教师进修学校 主编

*

广东教育出版社出版发行

（广州市环市东路水荫路11号）

邮政编码：510075

广东新华发行集团股份有限公司经销

鹤山市教育印刷厂印刷

（鹤山市沙坪镇）

787×1092毫米 32开本 5.5印张 118000字

1998年11月第1版

2000年11月第2版 2000年11月第3次印刷

ISBN 7-5406-4043-X/G·3749

定价：5.00元

如有印、装质量问题，影响阅读，请与我社（电话：020-87616267）联系调换。

编写说明

我们在深入征求广大师生意见的基础上，近期对《初中学科精点精练》丛书和《小学学科精点精练》丛书作了全面的修改。主要做法是：按照国家教育部最新公布的小学和初中各科教学大纲（试用修订版）的精神，同时坚持与人教版新修订的教材同序同步进行改写或修订。在修改过程中，我们特别注意在初中学段增加了“一课一练”的内容，删去了不要求中考的部分，从而增强了这套丛书的针对性和实用性。

这套丛书的各册书均分单元进行编写，每一单元都由三大部分组成：第一部分是目标与要求。这部分简明、准确地指出本单元的学习目标与要求，当中有知识和技能方面的目标，也有更加重视结合知识和技能而提出的思维训练和能力培养的目标。其中，针对每一课提出的具体教学目标与要求，设计了“一课一练”的内容，以使教育目标具体化，并使目标与解题有机地结合起来。第二部分是点拨与练习。这部分主要是精选适量的练习题，在分析方法、全面准确地理解题意、善于寻找隐含在题意中的信息和条件等方面，对学生进行点拨，引导他们找出解题的思路，这是全书的重点。第三部分是训练与检测。这部分通过归纳与总结，使学生的思维能力得到进一步的训练，然后再通过整个单元的综合练习，使学生的能力得到明显的提高。

在各册书中，均增加了期中与期末测试题各一套，并附有各套练习的参考答案，对较难的题目，还附有解题方法的提示，以方便学生进行自我训练。

此外，初中三年级第二学期的用书，除了点明平时的学习要求外，对中考的目标要求和复习计划等也作了说明，并按照北京市海淀区中考的复习经验和结合一些地方中考的实际情况，精心安排了各个单元的复习内容和相应的练习套题，让学生从中认识和掌握中考复习的规律和特点。

本册包括初中《中国历史》第二册中国封建社会的隋唐到明朝部分，供初中一年级学生在第二学期使用。

参加本册编写的人员有：曹德钧、刘美蓉、叶小红、贾疆宁。

不足之处，恳请读者批评指正。

北京市海淀区教师进修学校

2000年11月

目 录

第一单元 隋唐时期	(1)
第二单元 隋唐文化	(25)
第三单元 五代、辽、宋、夏、金、元	(41)
期中测试题	(68)
第四单元 宋元文化	(73)
第五单元 明朝	(89)
第六单元 明朝文化	(112)
期末测试题	(126)

参考答案

第一单元	(131)
第二单元	(139)
第三单元	(143)
期中测试题	(150)
第四单元	(152)
第五单元	(157)
第六单元	(163)
期末测试题	(167)

第一单元 隋唐时期

(第1课至第6课)

一、目标与要求

(一) 知识目标

隋唐时期是我国封建社会繁荣发展的时期。在北方民族大融合和江南经济发展的基础上，隋朝重新统一中国，结束了三国两晋南北朝的分裂割据局面。隋朝创立了三省六部制和科举制，社会经济发展，隋文帝统治时出现了“开皇之治”的繁盛局面。大运河的开凿，促进了南北经济的交流。隋炀帝嫉才害能，宠信奸佞，实行残暴的统治，从而引起人民的反抗，致使隋朝灭亡。唐朝前期，唐太宗等吸取隋亡的教训，调整统治政策，举才纳谏，采取巩固中央集权、缓和阶级矛盾和有利于发展生产的措施。农业经济和手工业生产水平都超过了前代，并居于当时世界的先进地位。政治比较开明，出现了“贞观之治”和“开元盛世”的局面，唐朝进入全盛时期，中国古代社会呈现出前所未有的盛世景象。“安史之乱”加剧了阶级矛盾和统治阶级内部的矛盾，唐朝从此由强盛转向衰弱；藩镇割据、宦官专权加剧了唐朝的衰落；唐末农民战争进一步促使唐朝统治瓦解。隋唐时期，边

疆的突厥、回纥、靺鞨、南诏、吐蕃等民族发展较快，各民族间政治、经济、文化方面的联系大大加强。唐朝疆域广大，是当时世界上强盛的封建国家。唐与亚洲各国的经济文化交流空前频繁，阿倍仲麻吕（晁衡）、鉴真和玄奘在中外关系史上作出了巨大的贡献，中外友好往来出现前所未有的盛况。

（二）能力目标

1. 通过对隋文帝的改革措施、隋末农民起义原因及作用、唐初出现盛世局面和后期出现安史之乱的原因以及唐末农民起义的特点及历史作用等问题的分析，培养学生初步运用正确的观点综合分析问题的能力。

2. 在对隋文帝、隋炀帝、唐太宗、武则天、唐玄宗主要功过进行分析的基础上，提高全面评价历史人物的能力。

3. 指导学生归纳唐朝农业、手工业、商业的发展情况，培养学生综合归纳的能力。

4. 对教科书中所引的史料、插图，尤其是带★号的，做到能识别和进行简单分析，培养学生阅读和分析历史史料的能力，以及进行初步的文物鉴赏能力的训练。

（三）思想教育目标

1. 爱国主义教育：隋朝的大运河是古代世界上最长的运河，它的开通，反映了我国古代劳动人民勤劳、刻苦的品质和聪明才智，值得我们引以为骄傲。这一时期，我国在政治、经济等方面对世界文明乃至后世产生了深远的影响，由此激发学生的爱国热情和民族自豪感。

2. 维护国家统一和民族团结观念的教育：隋唐时期，我国统一的多民族国家有了进一步的发展和巩固，当时的各族，都是中华民族大家庭的成员，都对祖国边疆的开发作出过贡献，各族人民在交往和融合中共同创造了隋唐文明。

3. 人民群众创造历史观念的教育：隋唐时期繁荣的经济是广大人民群众在生产劳动和科技文化活动中创造出来的，使学生了解人民群众是社会物质文明的创造者。

二、点拨与练习

1. 对于隋统一中国的历史条件，要从两个方面去分析。其主观条件是：隋朝的强大，隋文帝励精图治，国力强盛，为统一南北准备了条件。客观条件是：江南经济的发展和北方民族的大融合。要注意，隋的统一是在隋文帝统治时期完成的。

2. 关于隋朝的大运河，要了解隋炀帝开凿大运河的目的和条件。目的是利用运河解决南粮北调的问题，也是为了加强对东北和江南地区的控制，当然还包含利于隋炀帝南巡的目的。运河开通的条件是社会经济的发展。通过学习，我们要明白，隋朝的大运河是世界上最古老、最长的运河，是我国劳动人民勤劳和智慧的结晶，也是隋炀帝统治时期劳役繁重的历史见证。

3. 通过唐太宗之所以成为我国古代政治家的业绩，来掌握“贞观之治”这一概念。这要从三个方面来看：①唐太宗吸取隋亡的教训，形成开明的政治思想，认识到君民关系如同舟水，在这种思想的指导下，实行了一系列开明的政策和措施。②这些措施从政治方面讲：一是任用贤良，虚怀纳

谏，从而使得人才济济，忠臣满朝，同时也避免和纠正了许多错误，这些都对“贞观之治”局面的形成起到了极其重要的作用。二是发挥国家机关的效能，沿用三省六部制，大力精简中央和地方各级行政机构和官员，提高了行政效率，节省了行政开支，减轻了劳动人民的负担。在经济方面：采取轻徭薄赋、发展生产的措施，重视发展农业。③大兴学校，发展科举，为一般地主提供了做官的途径，扩大了唐朝统治的阶级基础，也使贞观年间成为唐代教育事业发展的黄金时代。这些政策和措施符合历史发展的规律，促进了政治的清明。

4. 关于唐朝的农业发展情况，要从四个方面来掌握：①水稻等栽培方法的进步。②经济作物品种的增多，如茶叶的生产在当时国民经济中占有重要的地位。③生产工具的改进。④水利事业，政府设有专门的机构管理水利。

5. 手工业的发展情况，要从三个方面来掌握：①丝织业：以绫、绢、锦为代表，品种花样繁多，争奇斗艳。②陶瓷业：以青瓷、白瓷、唐三彩的绚丽说明其制作工艺的进步。③金属铸造工艺的进步。

6. 在理解民族关系和对外关系方面，可以通过表格和年表来整理历史事件。这一方面的内容大部分纵向（按时间先后排列）的线索不明确，主要是平行地列出了发生在几个不同地点的事件。这样，我们就可以有不同的分类。如果我们用表格和年表把这些事件组织起来，找到它们的类似性和时间上的关系，就比较容易掌握了。如：

唐朝对外关系简表

	贸易往来	人员往来	技术传播	文化交流	其他
朝鲜 (新罗)	商人活动范围广；向唐朝出口货物居首位	留学生人数最多			
日本	贸易繁盛；大量唐朝货币出土	13批遣唐使和留学生；阿倍仲麻吕，鉴真		日本的乐舞受到唐朝人的欢迎	受唐朝的影响很大，保留唐朝遗风
印度 (天竺)		玄奘西游	中国造纸术西传；熬糖技术、数学、天文学、医学传入中国	佛教典籍的传入，天竺乐舞、石窟艺术和寺院建筑艺术传入	保存了许多研究印度等地历史、佛学的典籍
波斯	富商遍布各地；成为中国和西方贸易的转运站				
阿拉伯 (大食)	许多商人在华活动	使节入唐近40次	中国的许多技术传入大食并传往其他各地		伊斯兰教传入中国

7. 关于唐朝的衰落,首先要明白“天宝危机”这个概念。唐玄宗统治后期,不理朝政,专事享乐,宠信与任用小人,这与他前期任用贤良,注意提拔、奖励人才,严格考试的情形,形成了鲜明的对比。而对安史之乱的影响要从两个方面去分析:一是使北方生产遭到摧残,给人民带来了巨大的灾难。二是导致了藩镇割据的局面。从此以后,唐王朝再也无力控制地方,藩镇在行政、财政、军事以及节度使职位的继承等方面都独断独行。这之后的宦官专权更造成了唐王朝的极端腐朽,进一步削弱了唐朝的统治力量,使唐王朝面临崩溃的境地。最后,农民起义瓦解了唐王朝。

(一) 知识目标

例 1

单项选择题

隋唐时期是我国封建社会的()

- A. 确立时期 B. 分裂时期
C. 发展时期 D. 渐趋衰落时期

分析与解答

在了解了我国封建社会的五个阶段之后,回答这个问题就容易了。我国的封建社会分为:封建社会的大一统时期——秦汉;封建国家的分裂和民族大融合时期——三国两晋南北朝;封建社会的繁荣时期——隋唐;民族政权并立,民族进一步融合和封建经济继续发展时期——五代、辽、宋、夏、金、元;封建社会逐步走向衰落时期——明清。答案:

C

例 2

识图题

看右图回答问题：

- ①这一工具的名称叫什么？是何时创制的？
- ②这一工具主要用做什么？它是怎样工作的？
- ③它与翻车相比有什么优越性？



分析与解答

在回答这一问题时，

首先要能把此图和三国时期马钧发明的翻车有所区别。翻车要用人力驱动，而筒车是利用水力，图中明显是用流动的水驱动这一汲水工具。在判定了它的名称之后，其他问题就容易回答了。答案：①工具的名称叫筒车，是唐朝时期创制的。②用于农业灌溉，它随水流自行转动，竹筒将水由低处汲到高处。③第一，它利用水力转动筒车，节省了人力。第二，功效比翻车大。

针对性训练

单项选择题

1. 隋朝运河共分四段，其中从江都到余杭的一段叫（ ）

A. 永济渠 B. 通济渠 C. 邗沟 D. 江南河

2. 贞观年间，敢于直言，前后进谏 200 多次而被唐太宗重用的人是（ ）

A. 房玄龄 B. 魏征 C. 杜如晦 D. 姚崇

3. 以下不是唐朝时丝织业发达的城市是（ ）

A. 长安 B. 宋州 C. 益州 D. 扬州

4. 吐蕃对王的称呼是（ ）

A. 单于 B. 可汗 C. 大王 D. 赞普

5. 下列各项中，属于唐朝时中国和大食密切交往的内容是（ ）

A. 唐太宗派人去学习熬制砂糖的技术

B. 从贞观年间起，遣唐使来中国有 13 次之多

C. 广州建立了伊斯兰教礼拜寺

D. 治好了唐高宗的眼病

填空题

6. 隋文帝即位后实行改革，在中央设_____。他还改革科举制度，开始用_____的办法选拔官员。

7. 唐朝时，水稻广泛采用_____栽培，唐朝农民还改进犁的构造，制造了_____。

8. 唐朝时期，日本留学生里有名的是从奈良来到中国的_____。中日文化交流史上最杰出的使者是东渡日本的中国高僧_____。

简答题

9. 唐朝手工业发展的主要表现有哪些？

(二) 能力目标

例 1

单项选择题

唐朝统一南北的条件是 ()

- ①贯通南北大运河的开通 ②北方民族的大融合
③全国户数增加近一倍 ④江南经济的发展

A. ①② B. ③④ C. ①③ D. ②④

分析与解答

回答此题用排除法最好，首先要了解大运河开通的时间是在隋朝统一之后，这样就可以把①排除；其次户数的增加必然是在经济发展的前提下出现的，而统一才是经济迅速发展的必要条件，从而排除③。答案：D

例 2

简答题

为什么说唐太宗是一位杰出的政治家？

分析与解答

回答此题要从分析唐太宗的业绩入手。答案：唐太宗吸取隋亡的教训，善于用人，重视纳谏，调整统治政策，减轻对人民的剥削，整顿吏治，发挥国家机关的效能，大兴学校，发展科举。唐朝前期政治清明，经济有较大的发展，国力逐步强盛，民族关系融洽，对外交往频繁，出现了“贞观之治”的局面。所以说，唐太宗是一位杰出的政治家。

针对性训练

单项选择题

1. 以下制度始于隋文帝时期的是 ()

- ①科举制正式形成 ②创立三省六部制
③采用九品中正制 ④改革选官制度

A. ① B. ①③ C. ②④ D. ④

2. 隋朝的统治相似于下列的哪一个朝代 ()

- A. 东汉 B. 东晋 C. 秦朝 D. 北魏

3. 唐朝前期与日本、天竺友好往来很多, 其中属于唐太宗时期的是 ()

- ①阿倍仲麻吕和李白、王维结下深厚的友谊
②天竺多次遣使到我国通好
③玄奘长途跋涉到天竺去研究佛经
④唐朝派使者到天竺学习熬糖法

A. ①③ B. ①② C. ②③ D. ②③④

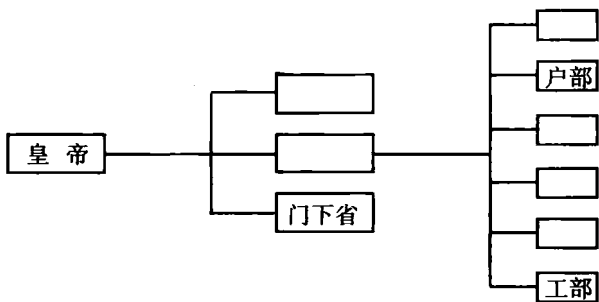
4. 唐朝对外贸易频繁的主要原因是 ()

- ①当时有了指南针, 各国商人到中国来很方便
②唐政府对各国商人来中国贸易实行鼓励政策
③唐朝对外贸易的海上和陆地交通都很发达
④唐朝在世界上享有很高的声望

A. ①②③④ B. ②③④ C. ①③④ D. ①②④

填表题

5. 唐朝三省六部制表:



材料解析题

6. “忆昔开元全盛日，小邑犹藏万家宝。□□□□□□□□，公私仓廩俱丰实。”

回答：

①这是杜甫的《忆昔》诗，请把第三句补写上，并回答唐朝时的主要粮食作物是什么？

②诗中的第一句表现的是唐朝哪个皇帝的统治时期？

(三) 思想教育目标

例 1

单项选择题

以下属于隋炀帝暴政的有（ ）

- ①兴建东都洛阳 ②修骊山陵墓
③三次对高丽作战 ④无休止的徭役和兵役

A. ①② B. ①③④ C. ③④ D. ①②③④

分析与解答

回答此题的关键是要掌握修建骊山陵墓的皇帝不是隋炀

帝，而是秦始皇。答案：B

例 2

填空题

大运河开通以后，_____帝多次从洛阳乘龙舟巡游_____，耗费大量财力和物力。

分析与解答

回答此题要了解开凿大运河的是哪一位皇帝。答案：隋炀帝 江都

针对性训练

单项选择题

1. 唐朝时，亚洲各国与中国交往频繁，以下属于中日交往表现的是（ ）

- ①频繁地派留学生到长安学习
- ②商人的足迹遍及中国南北
- ③100多年里入唐使节近40次之多
- ④两国之间贸易繁盛

A. ①② B. ①③ C. ③④ D. ①④

2. 唐朝农业耕作制度和栽培方法的进步，主要表现在（ ）

- ①一年两熟制在全国推广
- ②一年两熟制在南方出现
- ③两年三熟制在北方推广
- ④广泛采用水稻育秧移植栽培技术

A. ①④ B. ②④ C. ②③ D. ②③④

3. 我国封建社会呈现前所未有的盛世景象是指（ ）