

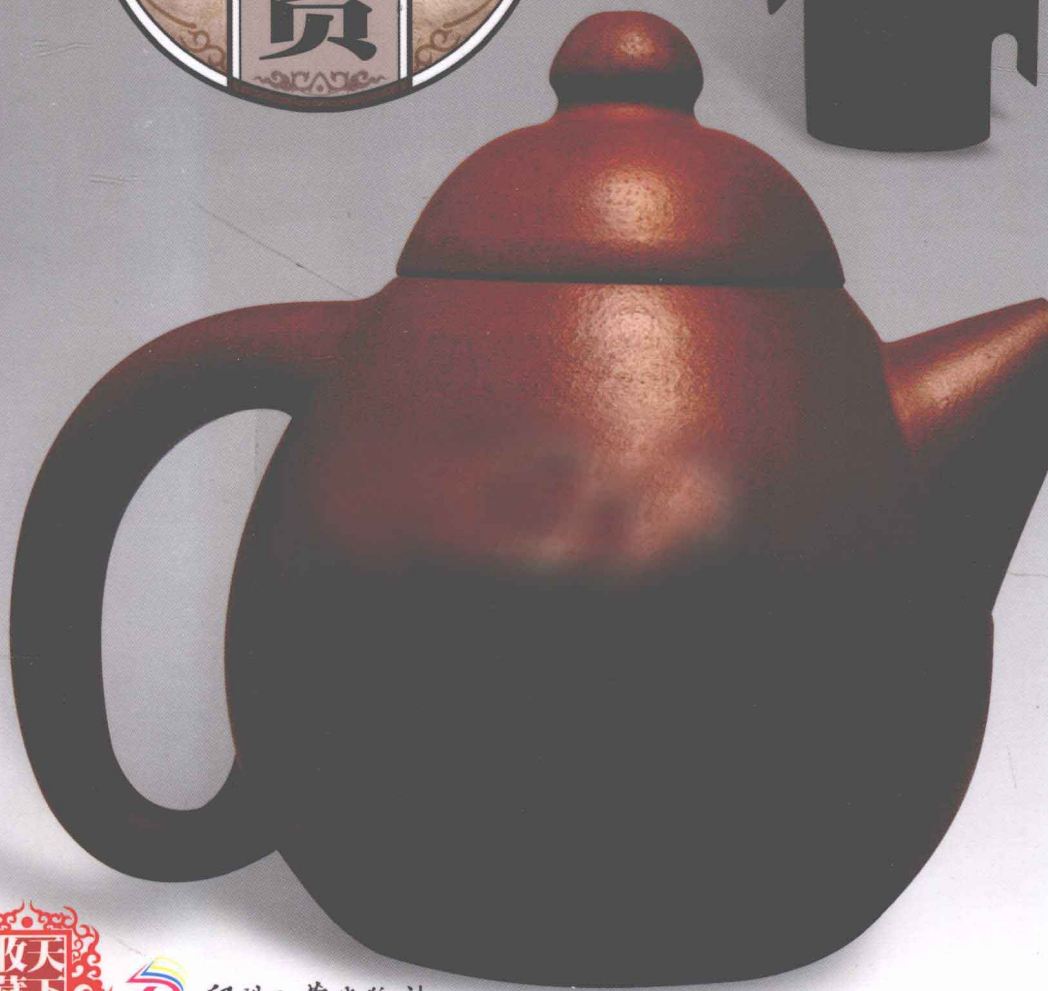
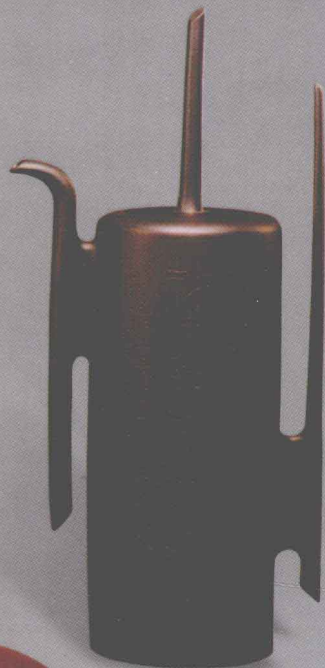
紫砂名壶鉴赏

ZISHA MINGHU JIANSHANG



阳羨茗壺乾坤大

- ◆ 团砂范土，供春为祖，形有千变，色有千组。
- ◆ 造化随心，今古合度，如铁如石，似金似玉。
- ◆ 品茗合宜，把玩在握，洵为珍宝，千秋永驻。



天下
收藏

天下收藏系列



紫砂名壶鉴赏

吴光荣
黄健亮 著



印刷工业出版社



图书在版编目 (CIP) 数据

紫砂名壶鉴赏 / 吴光荣, 黄健亮著. —北京: 印刷工业出版社, 2011.7

ISBN 978-7-5142-0128-4

I. ①紫… II. ①吴…②黄… III. ①紫砂陶—陶瓷茶具—鉴赏—中国—图集 IV. ①K876.32

中国版本图书馆 CIP 数据核字 (2011) 第 123690 号

天下收藏

紫砂名壶鉴赏

著: 吴光荣 (中国美术学院陶艺系副教授)
黄健亮 (台湾成阳艺术文化基金会特聘研究员)

- ◎ 出版策划: 陈彦
- ◎ 责任编辑: 王彦
- ◎ 执行编辑: 李毅
- ◎ 责任印制: 张利君
- ◎ 责任校对: 岳智勇
- ◎ 文图编辑: 冯政江
- ◎ 特邀审校: 李向荣
- ◎ 装帧设计: 阮剑锋
- ◎ 美术编辑: 李树香 赵世宏




出版发行: 印刷工业出版社

(北京市翠微路2号 邮编: 100036)

网 址: www.keyin.cn pprint.keyin.cn

网 店: shop36885379.taobao.com

制 作:  (www.rzbook.com)

印 刷: 北京瑞禾彩色印刷有限公司

开 本: 787×1092mm 1/16

印 张: 12

字 数: 200千字

印 次: 2011年8月第1版 2012年3月第2次印刷

定 价: 69.00元

ISBN : 978-7-5142-0128-4





紫砂名壶鉴赏



古人玩壶，最尚文人壶。紫砂壶是文人雅士的雅玩之物，因文人的参与，将诗、书、画、印与其融为一体，使紫砂壶艺得到了升华。文人也因此将时代精神、审美倾向，以更明确的方式表达出来。紫砂壶艺折射出中国传统文化的深刻内涵，为世人所青睐。文人的行为方式、时代风尚、生活态度也最能体现出一个时代的趋美避丑之风。

晚明的时大彬壶艺，即获得了许多文人雅士的赞美。许次纾在《茶疏》中写道：“往时供春茶壶，近日时大彬所制，大为时人宝惜。盖皆以粗砂制之，正取砂无土气耳。随手造作，颇极精工。”明人张大复，对时大彬壶艺也有极高的评价：“时大彬之物，如名窑宝刀，不可使满天下。”晚明绘画成就极高的陈老莲，在他的绘画作品中，至少有十多幅绘画中表现了紫砂壶艺，从侧面反映出当时的文人雅士对紫砂壶艺的特别偏爱。

清初的陈鸣远，更为文人雅士争相延揽。常至海盐馆张氏之涉园，桐乡之汪柯庭家，海宁陈氏、曹氏、马氏等家中，为其做壶，广受好评。西泠八家之一的陈曼生，嘉庆朝任溧阳县令时，趁公余之暇和幕客设计名壶，并与杨彭年等人合作，手绘十八壶式，即所谓的“曼生十八式”。这在紫砂壶史上，是一次重大创举，并一直影响到今天的紫砂壶创作。

当代紫砂壶艺的发展，超过了以往任何时期，且名家辈出。他们的作品不仅继承了紫砂壶艺的优秀传统，而且也体现出了个人的风格特点，并刻意留下了这个时代的创作印迹。

紫砂壶艺经过几百年的发展，其造型千姿百态、丰富多彩。圆器、方器、筋纹器、仿自然形器皆有。当代新形态紫砂壶艺的出现，所展现出独特的成型技巧和自由变化以及所表达的文化内涵，更是让人耳目一新。也正因为紫砂陶历史上，不同时期出现的伟大的壶艺创作者，紫砂壶艺才得到社会的广泛认可与看重。

吴光荣



历代紫砂名家壶艺 ...6

明代紫砂名家壶艺/6

◎金沙寺僧/ 供春/ 赵梁/ 袁锡/ 李养心/ 董翰/ 时朋/ 时大彬/ 徐士衡/ 陈信卿/ 李仲芳/ 陈仲美/ 邵文金/ 蒋时英/ 邵文银/ 沈君用/ 沈子澈/ 陈用卿/ 徐次京/ 陈子畦/ 陈和之/ 惠孟臣/ 许龙文

清代紫砂名家壶艺/23

◎王友兰/ 华凤翔/ 陈鸣远/ 陈汉文/ 杨季初/ 惠逸公/ 陈文伯/ 陈覲侯/ 邵德馨/ 陈荫千/ 陈殷尚/ 邵旭茂/ 杨友兰/ 邵元祥/ 邵基祖/ 王南林/ 邵玉亭/ 圣思/ 范章恩/ 潘虔荣/ 杨履乾/ 陈曼生/ 朱坚/ 杨彭年/ 杨凤年/ 邵二泉/ 邵大亨/ 邵友兰/ 蒋德林/ 邵景南/ 何心舟/ 冯彩霞/ 潘志茂/ 吴月亭/ 瞿子冶/ 邓奎/ 申锡/ 邵权衡/ 邵云甫/ 邵友廷/ 王东石/ 黄玉麟/ 赵松亭/ 金士恒/ 壶痴

近代紫砂名家壶艺/52

◎程寿珍/ 李宝珍/ 汪宝根/ 陈光明/ 俞国良/ 江案卿/ 范大生/ 陈少亭/ 储铭/ 范庄农家/ 范静安/ 胡耀庭/ 戴国宝/ 吴汉文/ 冯桂林/ 蒋彦亭/ 邵全章/ 范锦甫

现当代紫砂名家壶艺/62

◎吴云根/ 裴石民/ 任淦庭/ 王寅春/ 朱可心/ 顾景舟/ 蒋蓉/ 王石耕/ 徐汉棠/ 徐秀棠/ 李昌鸿/ 谭泉海/ 高海庚/ 沈

遽华/ 许成权/ 潘春芳/ 李碧芳/ 葛明仙/ 高丽君/ 王小龙/ 曹婉芬/ 束凤英/ 咸仲英/ 何挺初/ 范洪泉/ 吴震/ 谢曼伦/ 吕尧臣/ 储立之/ 汪寅仙/ 何道洪/ 周桂珍/ 范永良/ 鲍仲梅/ 程辉/ 张红华/ 顾绍培/ 潘持平/ 毛国强/ 周尊严/ 鲍志强/ 沈汉生/ 夏俊伟/ 杨勤芳/ 徐达明/ 施小马/ 储集泉/ 陈国良/ 吴群祥/ 周定华/ 吴培林/ 恽益萍/ 曹亚麟/ 蒋彦/ 高建芳/ 葛陶中/ 李慧芳/ 吴鸣/ 刘建平/ 江建祥/ 徐维明/ 胡永成/ 高湘君/ 卢剑星/ 张庆臣/ 鲍利安/ 季益顺/ 吴光荣/ 尹祥明/ 高振宇/ 周定芳/ 葛军/ 许艳春/ 陆文霞/ 吕俊杰



历代紫砂名品欣赏 ...132

紫砂提梁大壶/132

柿蒂纹紫砂莲子壶/133

紫砂茶叶罐/134

甲辰大彬款高灯壶/136

邵亨裕款紫砂壶/137

用卿款紫砂大壶/138

邵元祥款紫砂壶/140

邵正来款紫砂壶/141

乾隆年制款紫砂描金方壶/142





蟹纽紫砂扁壶/143

御制款泥绘椭圆瓜式壶/143

潘志龙款笠帽壶/144

陈仲美款紫砂异兽尊/144

松竹梅纹紫砂多穆壶/145

祥狮双龙紫砂提梁壶/147

堆雕菊花纹紫砂提梁壶/148

四君子贴花高灯壶/150

杨履乾款笔筒/151

王南林款绿釉紫砂古莲子壶/152

王南林款茶叶罐/153

馥远亭款朱泥大壶/154

圣和款朱泥古莲子大壶/154

天香阁铺砂汉方壶/155

陈荫千款竹节提梁壶/156

清德堂款紫砂壶/157

炉钧釉紫砂圆壶/158

潘忻宝款紫砂壶/159

陈鸣远款朱泥壶/160

陈鸣远款紫砂壶/161

朱泥菱瓣壶/162

朱泥文旦壶/163

大彬款龙蛋朱泥壶/164

银台醉客朱泥壶/165

无款点彩大壶/166

恒茂款四方鼓腹朱泥壶/166



陆思亭款朱泥壶/167

茂通款白泥水仙菱花壶/167

泰兴号朱泥壶/168

万泉款竹节壶/169

段泥紫砂潘壶/170

飞鸿延年壶/171

杨彭年款紫砂胎锡壶/172

杨彭年制仿古井栏壶/174

大亨款八卦束竹壶/175

国瑞款觚棱小壶/176

东石款扇形挂瓶/177

鼎珍款三足朱泥小壶/178

芷亭款釉把紫砂圆瓜壶/179

迪沙如号紫砂壶/180

何心舟黄泥花盆/182

东石款瓢瓜壶/183

寿珍款仿古壶/184

燕廷款东坡玩砚壶/185

松亭款掇球壶/186

案脚款供春树瘿茶具/187

耀庭款方壶八卦连温炉/188



历代紫砂名家壶艺



据考古所知，紫砂壶创始于明代，开花于清代，结果于今朝。透过历史，我们看尽五百年紫砂的“起、承、转、合”；透过砂器，我们看到紫砂先辈的心血结晶；透过比较，我们更看清历代紫砂创作的得与失……技艺再高超的陶人，终究是要走下舞台、盖棺论定的，但在曲终人散的时刻，我们总是要从包浆莹润的胎土中，从口盖流足的眉宇间，更从壶底的款识署名里，去缅怀窑火初成时的昔人手泽。

在中国工艺美术史中，紫砂陶器的兴衰起落，无不是紧紧围绕一个又一个的“人”，所以一部紫砂发展史无疑就是一部陶人与泥土的历史。

明代紫砂名家壶艺

明代中晚期，宜兴紫砂正式形成较完整的工艺体系，这时紫砂已从日用陶器中独立出来，在工艺上讲究规正精巧，名工辈出，已形成一支专业工艺队伍。所制茗壶，不但深受官宦名士赏识，而且进入宫廷，输出国外。正是此时，“宜兴陶都”声誉日隆，逐渐奠定基础。自明代后期起，宜兴紫砂艺人已掌握运用天然泥料和颜料配色的方法。明代周高起《阳羨茗壶系》：“壶之土色，自供春而下，及时大彬初年，皆细土淡墨色，上有银沙闪点，迥礲砂和制，谷绉周身，珠粒隐隐，更自夺目。”（编按：鉴于明代诸家传器与考古出土文物有限，相关研究亟待各界专家学者探讨。此章节内容仍存有尚待进一步讨论厘清的空间，谨此敬告读者。）

金沙寺僧

金沙寺僧，生卒年不详。佚名。明代周高起《阳羨茗壶系·创始》：“金沙寺僧，久而逸其名矣。闻之陶家云：僧闲静有致，习与陶缸瓮者处，搏其细土，加以澄



练，捏筑为胎，规而圆之，劓使中空，踵傅口、柄、盖、的，附陶穴烧成，人遂传用。”后世陶书均有相类著录。一般推断金沙寺僧比另一名家供春年代略早，约在明成化、弘治（1465～1505）年间。

金沙寺，在江苏宜兴湖山间湖镇西南角，离鼎蜀镇十余里，为唐相陆希声之山房。宋代的孙觌诗云：“说是鸿馨读书处，试寻幽伴拄孤藤。”传南宋建炎间，岳武穆曾提兵过此留题。史学家徐鼐润（宜兴籍）考之方志，认为金沙寺在弘治末至正德年初时已为遭破坏之空寺，加以太监刘瑾严查僧牒，寺僧遁走一空，且以其山区群虎出没，不可能有前述情节。而《重刊宜兴县旧志》卷十，赋：已以南山，即大潮山福源寺取代金沙寺，而僧人之制壶，亦已易为当地的陶人，是以“金沙寺僧”之说可以休矣。今从此说。

供春

供春，亦书龚春，生卒年不详。明代周高起《阳羨茗壺系·正始》：“供春，学使吴颐山家青衣也。颐山读书金沙寺中，供春于给使之暇，窃仿老僧心匠，亦淘细土抟坯，茶匙穴中，指掠内外，指螺文隐起可按，胎必累按，故腹半尚现节腠，视以辨真。今传世者，栗色暗暗，如古金铁，敦庞周正，允称神明垂则矣。世以其系龚姓，亦书为龚春（人皆证为龚，予于

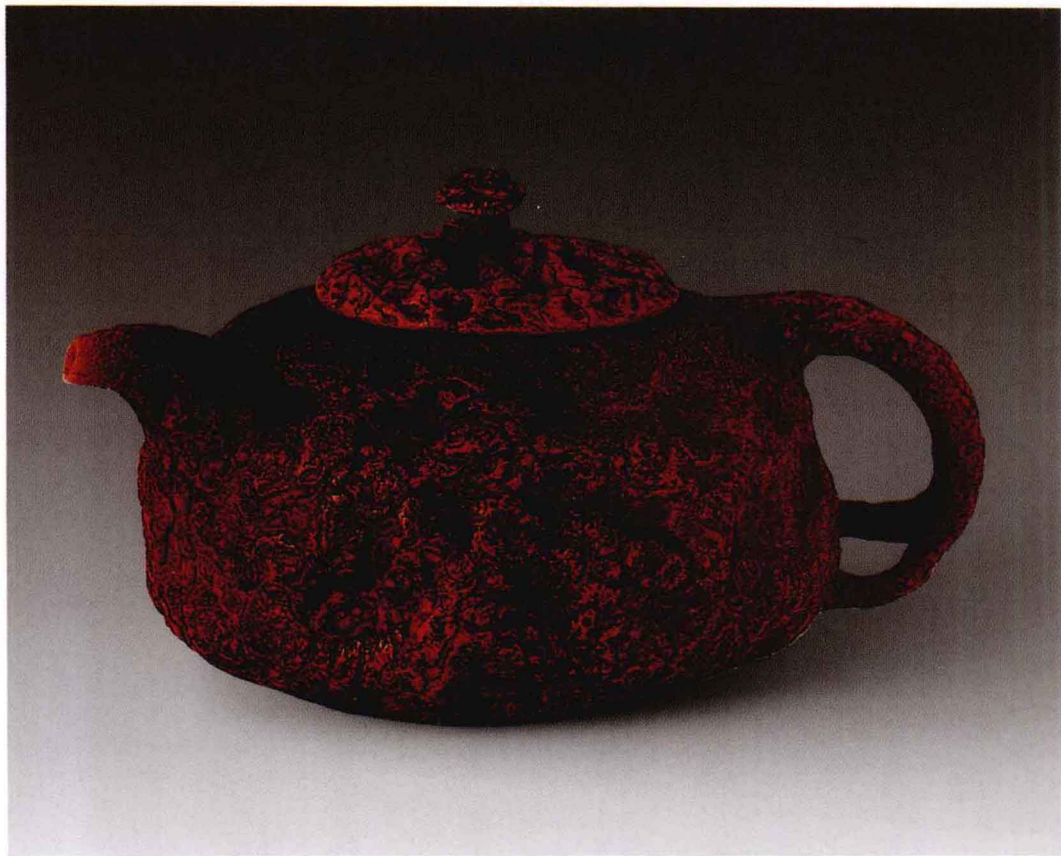
色粟皮諸名種變算妙出心裁然晚年恒自歎曰
吾之精然不及時之粗
雅流
歐正春多規花卉果物式度精妍
邵文鎮
佛文金仿時大漢方獨絕今尙器
蔣伯琴名時英四人並大彬弟子蔣后簽于吳陳翁公
爲改其字之數爲琴附高流諱言木葉然其所作
堅緻不俗也
陽羨茗壺系
四陰周高起伯高著

陳信卿仿李詩壺器具有優蓋叔教處故非用膠漆
品其所作雖甚美通之而堅瘦工整雅且自不羣殺瘳
意率自許其欲遠賞游間不務聲名蓋技間多向象
子逸成修制器而已所謂心計轉想不復唱開然
壺拙器方工
陳信卿仿李詩壺器具有優蓋叔教處故非用膠漆
品其所作雖甚美通之而堅瘦工整雅且自不羣殺瘳
意率自許其欲遠賞游間不務聲名蓋技間多向象
子逸成修制器而已所謂心計轉想不復唱開然
壺拙器方工
陽羨茗壺系
四陰周高起伯高著

陶魯生名賢製仿諸家輸入佳境人頗解識凡傳舉則
慮心企慳不懼改爲伎也舉子過矣
陳光甫仿供春時大爲入室天奪其能畫青一目相視
口的不極端然經其手摹亦具體而微矣
神品
陳仲美發願人初造蓋于景得須以業之者多不足成
其名棄之而來好配器士意造諸玩如香奩花盒後
復造祥邪鑲嵌玉鐵刻細極鬼工畫象花果綴以
草蟲或龍戲海轉作爪出目至製大士像莊嚴慈憫
五陰周高起伯高著

陽羨茗壺系
江陰周高起伯高著
壺于茶具用虛一身而瑞皇名泉性情故寄實
仙子之洞天福地煙主之香海蓮邦審康尙焉
非日好事已也故茶至開代不復礙扇和香藥
製圓餅此已遠過古人近百年中靈鷲銀錫及
開蓬藝而尚宏與陶又近人遠過前人處也陶
曷取諸取諸其製以木山土砂能醫其茶之色
香味不但杜工部玉傾金注玉驚人眼高流務
陽羨茗壺系
一 聖國可備書
以免俗也至名手所作一壺重不數兩價重每
一二十金能使士與黃金爭價世日趨抑抑足
感矣因及陶工陶土而爲之系
創始
金沙寺僧久而逸其名矣聞之陶家云僧間靜有致習
與陶缸甕有處擇其細土加以澱練使爲胎規而
圓之列使中空踵傅口柄蓋附陶穴燒成人遂傳
用
正始

周高起《阳羨茗壺系》书影



吴罔卿家，见时大彬所仿，则刻供春二字，足折聚讼云。”清代吴梅鼎《阳羨茗壶赋·序》：“余从祖拳石公（吴颐山），读书南山，携一童子名供春，见土人以泥为缶，即澄其泥以为壶，极古秀可爱，世所称供春壶是也。”清代徐啮凤《重修宜兴县志》：“供春制茶壶，款式不一，虽属瓷器，海内珍之。用以盛茶，不失原味，故名公巨卿高人墨士，恒不惜重价购之。”清代周澍《台阳百咏》：“台湾郡人，……最重供春小壶。……一具用之数十年，则值金一笏。”据此，一般认为供春是紫砂史上

◆近代·供春款紫砂树瘿壶

尺寸：高10.2厘米，宽19.2厘米

收藏者：中国国家博物馆

鉴赏要点：此壶以外形似银杏树瘿状而得名，把梢旁刻款“供春”。近年此壶经各方学者论证，基本上已推翻其为明代供春作品，应系黄玉麟仿古之作。

第一位留下姓名的作者。唯据史学家徐鳌润考证各方史料后，认为：一、吴仕（1481～1545）之书僮应为朱昌（1495～1568？）（《颐山吴氏家乘手钞》吴仕传附有义仆朱昌传）。二、“供春”为壶式，指适宜散泡法（叶茶）的茗具，并非人名。三、宜兴紫砂茗壶兴起于明代弘治至正德初年，其监制者乃为吴纶（1449～1522）、吴仕父子。

赵梁

赵梁，明代嘉靖、万历年间宜兴制壶高手。一作赵良，生卒年不详。所制茗壶，多提梁式，以古拙朴实见长。据传，宜兴茗壶中之提梁式，创始于赵梁。明代周高起《阳羨茗壶系·正始》：“赵梁，多提梁式，亦有传为名良者。”民国李景康、张虹《阳羨砂壶图考·创始》：“阳羨壶之作提梁式者，或以赵梁为鼻祖。后之提梁式有硬耳、软耳两种。其制作精美者，硬耳多见，软耳较罕也。”

袁锡

袁锡，明代嘉靖、万历年间宜兴制壶高手，生卒年不详。有关他的姓字，

诸说不一：周高起《阳羨茗壶系》作元锡；周嘉胄《阳羨茗壶图谱》、吴騫《阳羨名陶录》作元畅；陈贞慧《秋园杂佩》作袁锡。今从《秋园杂佩》之说。所制砂壶，以古朴著称。

李养心

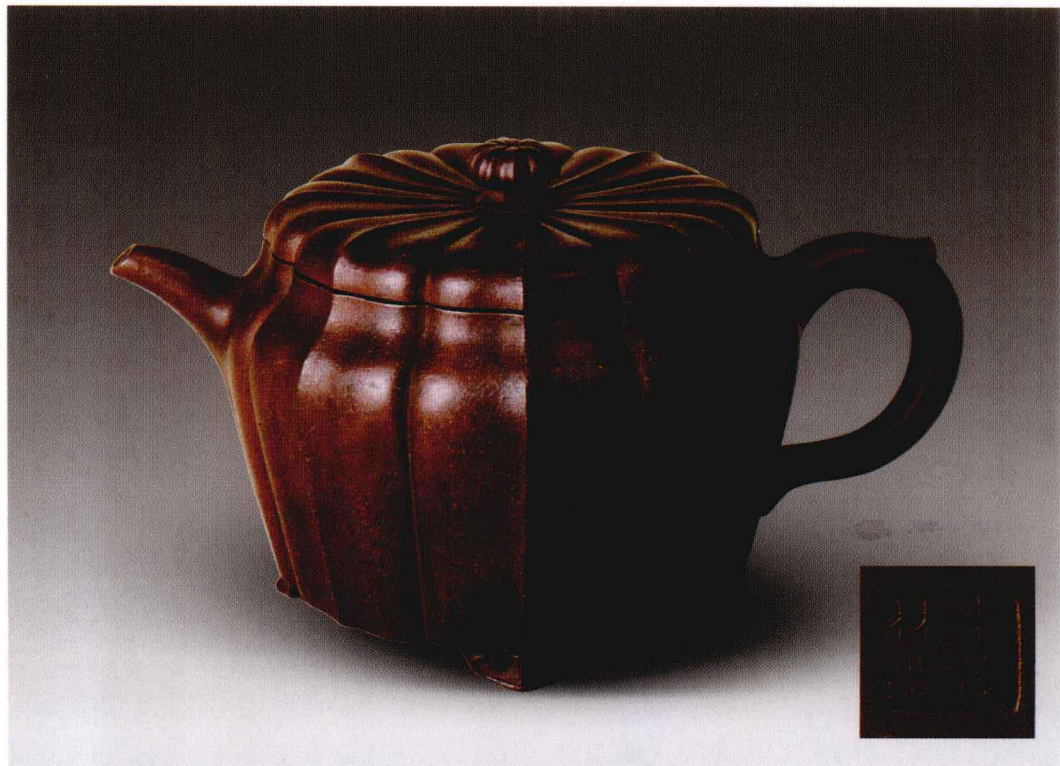
李养心，号茂林，江苏宜兴人，一说江西婺源人。明代嘉靖、万历年间宜兴制壶高手，生卒年不详。

“四名家”（董翰、赵梁、袁锡、时朋）后制壶名工，擅作小圆式壶，世称“名玩”，朴实中具妍丽之态。排行第

✦菊花八瓣壶

款识：李茂林造

收藏者：香港茶具文物馆



四，故又以“小圆壶李四老官”得名。制壶不加署款，仅朱书号记而已。原先壶坯，都附入缸窑烧造，不用匣钵封闭，沾有缸坛釉泪。自养心始，壶另作瓦囊，闭入陶穴，防止砂壶沾染釉泪，砂壶烧造质量大为提高。子李仲芳，亦是当时制壶名手。明代周高起《阳羨茗壶系·正始》：“李茂林，行四，名养心。制小圆式，研在朴致中，允属名玩。自此以往，壶乃另作瓦囊，闭入陶穴，故前此名壶，不免沾缸坛油泪。”明代陈贞慧《秋园杂佩》称：养心之壶艺在时大彬之上，为供春劲敌。传世作品极少。民国李景康、张虹《阳羨砂壶图考·创始》：“自正德以递万历，所制多大壶，李茂林始制小圆式，实为阳羨小壶之鼻祖。”香港茶具文物馆藏“菊花八瓣壶”一具，底刻款“李茂林造”四字楷书款。

董翰

董翰，号后溪，明代嘉靖、万历年间宜兴制壶高手，生卒年不详。最早创造菱花式砂壶，作品以文巧著称。《阳羨茗壶系·正始》：“董翰，号后溪。始造菱花式，已殫工巧。”

时朋

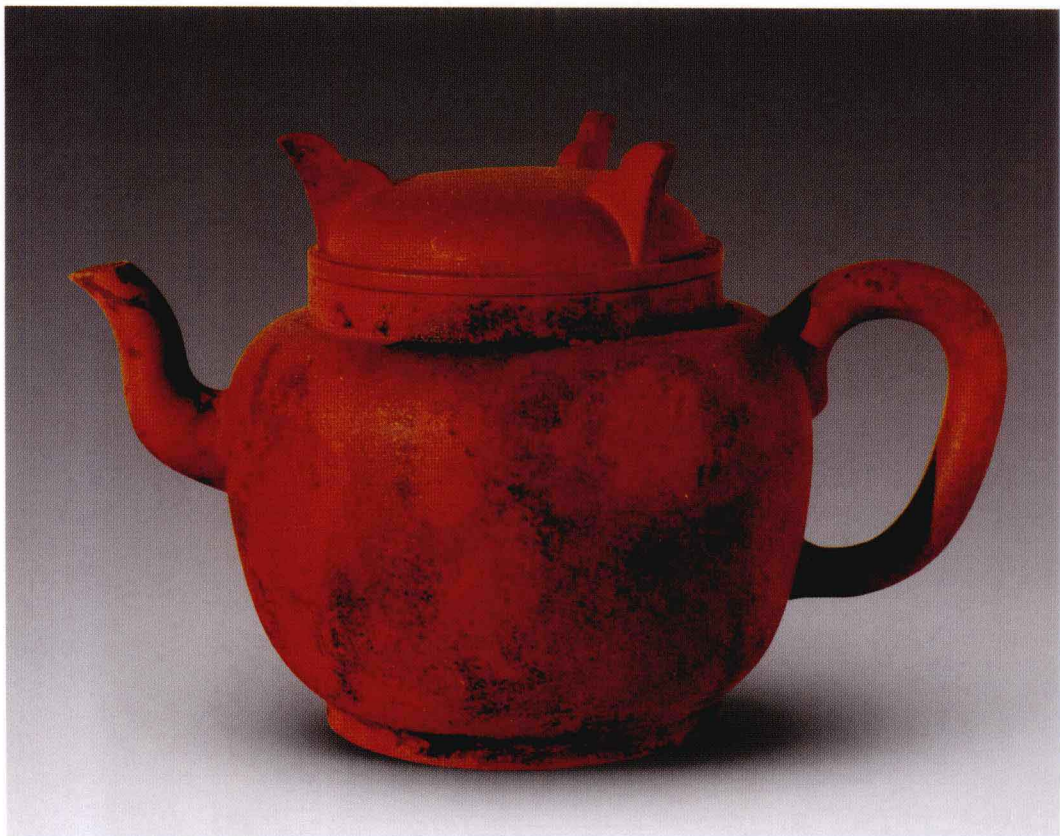
时朋，又作时鹏。明代嘉靖、万历年间宜兴制壶高手，生卒年不详。时大彬父。所制茗壶，以古拙见长。与董翰、赵梁、袁锡，并称“四名家”。《阳羨茗

壶系·正始》：“时朋，即大彬父，是为四名家。万历年间人，皆供春之后劲也。董（翰）文巧，而三家（赵梁、袁锡、时朋）多古拙。”明代陈贞慧《秋园杂佩》卷一：“一云供春之后四家：董翰、赵良、袁锡，其一则大彬父时鹏也。”

时大彬

时大彬，号少山，明代万历、崇祯年间宜兴制壶名家，史学家徐鼐润考其生卒约1573～1662年。

时朋之子，制壶技艺由其父传。大彬为人，敦雅古穆，壶亦如之，波澜安闲，令人起敬。壶艺传至大彬，始蔚然大观。大彬对泥料配制、成型技法、造型设计和铭刻等，均研究深入，成就卓著。善用各色陶土，或在陶土中掺杂砂缸土、碎瓦片，有“沙粗质古肌理匀”之赞语。制壶极认真，稍不满意，就敲碎弃之，有时十不得一，都不满意，就一只不留。制壶特点，是紫泥中带有白点，而壶盖一经合上，随手拈盖提起，壶身不坠。作品朴雅坚致，后人称为“时壶”。大彬初仿供春，喜作大壶，后游娄东，闻陈继儒、王时敏等品茶试茶之论，改作小壶。这是紫砂史上一次重大改革，影响所及直至今日，都以制作小壶为主。大彬擅长创新，“千奇万状信手出，巧夺坡诗百态新”，“为前后名家不能及”。所制茗壶，初期请书家落墨，用竹刀刻出，后自己运刀成书，



❖ 明·鼎足盖圆壶

尺寸：高11厘米，
口径7.5厘米

款识：时大彬制

收藏者：福建漳浦博物馆

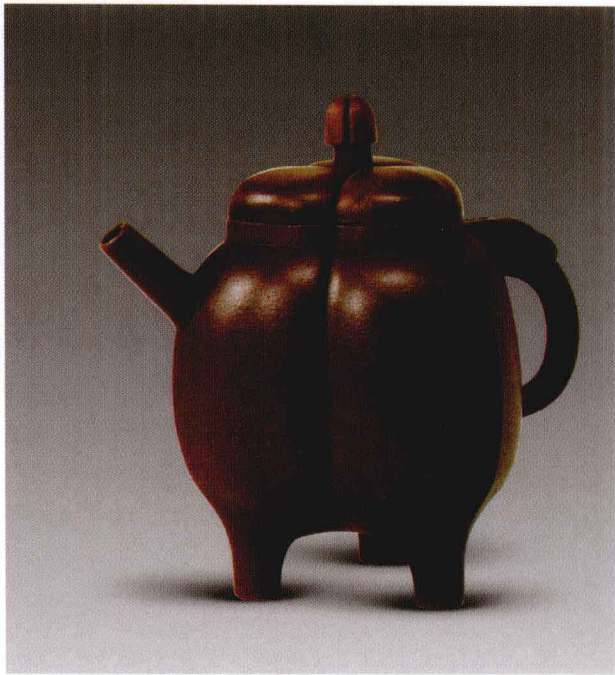


字体娴雅，在“黄庭”“乐毅”之间，即指王羲之的小楷《黄庭经》、《乐毅帖》。大彬砂壶造型，主要有四方、梅花、菱花、八角、六方、僧帽、汉方、龙蛋和提梁等式。大彬有两个著名徒弟：徐友泉和李仲芳，都排行老大，均是当时制壶高手，故有“壶家妙手称三大”之誉。所传弟子甚众，皆知名于世。明代周高起《阳羨茗壶系·大家》：“时大彬，号少山。或淘土，或杂礲砂土，诸款具足，诸土色亦具足。不务妍媚而朴雅坚栗，妙不可思。初自仿春得手，喜作大壶。后游娄东，闻眉公与琅琊太原诸公品茶施茶之论，乃作小壶。几案有一具，生人闲远之思。前后诸名家并不能及，遂于陶人标大雅之遗，擅空群之目矣。”

徐士衡

徐士衡，字友泉，明代万历宜兴制壶名工。江苏宜兴人，一说江西婺源人。史学家徐鳌润考其生卒约1576～1643年。

徐士衡为时大彬高足。善于仿古，善配土色。题款喜作真书“友泉”两字，笔法类大彬，字体挺秀有力，谨严工整。《阳羨茗壶系·名家》：“徐友泉，名士衡，故非陶人也。其父好大彬壶，延致家塾。一日强大彬作泥牛为戏，不即从，友泉夺其壶土出门去，适见树下眠牛将起，尚屈一足，注视捏塑，曲尽厥状，携以视大彬。一见惊叹曰：‘如子智能，异日必出吾上。’因学为壶，变化其式，仿古尊彝诸器，配合土色所宜，毕智穷工，移人心目。予尝博考厥制，有汉方、扁觶、小云雷、提梁卣、蕉叶、莲方、菱花、鹅蛋、分裆、索耳、美人、垂莲、大顶莲、一回角、六子诸款。泥色有海棠红、朱砂紫、定窑白、冷金黄、淡墨、沉香、水碧、石榴皮、葵黄、闪色、梨皮诸名。种种变异，妙出心裁。然晚年恒自叹曰：‘吾



仿古盂形三足壶

尺寸：高12.4厘米
款识：友泉
收藏者：香港茶具文物馆



现代·友泉像

制作者：徐秀棠

之精，终不及时之粗’。”《阳羨茗壶赋》：“若夫综古今而合度，极变化以从心，技而进乎道者，其友泉徐子乎。”民国李景康、张虹《阳羨砂壶图考·正传》亦有相类记载。

陈信卿

陈信卿，明代万历宜兴制壶高手，生卒年不详。

陈信卿擅制茗壶，仿时大彬、李仲芳诸器，颇为逼真，坚瘦工整，雅自不群。《阳羨茗壶系·雅流》：“陈信卿，仿时、李诸传器，具有优孟叔敖之肖，故非用卿族。品其所作，虽丰美逊之，而坚瘦工整，雅自不群。貌寝意率，自夸洪饮，逐贵游闲，不务壹志尽技，间多伺弟子造成，修削署款而已。所谓心计转粗，不复唱渭城时也。”香港中文大学文物馆藏“紫砂梨皮方壶”，紫泥调砂，胎体匀薄，壶身四面，有素面开光，壶底刻“翠竹轩 信卿”五字楷书。



❖ 紫砂梨皮方壶

尺寸：高10.5厘米，
口径5厘米

款识：信卿
收藏者：香港中文大学文物馆



李仲芳

李仲芳，明代万历江苏宜兴人，一说江西婺源人。史学家徐鼐润考其生卒约1578～1642年。

李养心（茂林）子，时大彬高足。仲芳兼长家学与师承，造诣很深。作品文巧精工，技艺俱佳，尤擅制小壶，时人称“李大瓶，时大名”。时大彬另一徒弟徐友泉，也是当时制壶名手，故有“壶家妙手称三大”之赞语（仲芳、友泉，都排行老大，故称）。《阳羨茗壶系·名家》：“李仲芳，行大，茂林子，及时大彬门，为高足第一。制度渐趋文巧，其父督以敦古，仲芳尝手一壶，视其父曰：‘老兄这个如何？’俗因呼其所作为‘老兄壶’。后人金坛卒，以文巧相竞。今世所传大彬壶，亦有仲芳作之，大彬见赏而自署款识者，时人语曰：‘李大瓶，时大名’。”又“李仲芳亦合书法，……仲芳亦时大彬刻款，手法自逊。”日本奥兰田《茗壶图录》：“仲芳刀法遒劲。”清代阮葵生《茶余客话》：“李仲芳小壶，制法精绝，又在大彬右，其造诣可知矣。”

陈仲美

陈仲美，明代万历、天启间紫砂名手，江西婺源人，生卒年不详。

万历年间造瓷于江西景德镇，有“类鬼工”之誉。后至宜兴另谋发展，改制紫砂陶，将瓷雕艺术和制壶工艺巧妙结合，以重镂叠刻见长，善配土色，

意造诸玩，技艺全面，香盒、狻猊炉、鸚鵡杯、观音像，诸器皆能，名重一时。《阳羨茗壶系·神品》：“陈仲美，婺源人。初造瓷于景德镇，以业之者多，不足成其名，弃之而来。好配壶土，意造诸玩，如香盒、花杯、狻猊炉、辟邪镇纸，重镂叠刻，细极鬼工。壶象花果，缀以草虫，或龙戏海涛，伸爪出目。至塑大士像，庄严慈悯，神采欲生，瓔珞花鬘，不可思议。智兼龙眠道子，心思殫竭，以夭夭年。”《阳羨茗壶赋》亦赞其“仲美之雕镂，巧穷毫发。”

邵文金

邵文金，明代万历宜兴制壶高手。唐天如孝廉云：据《壶史》，亨祥即文金。时大彬弟子。生卒年不详。所制茗壶，善仿汉方，为士大夫所珍爱。《阳羨茗壶系·雅流》：“邵文金，仿时大彬汉方，独绝。今（明末）尚寿。”《阳羨砂壶图考·正传》：“吴槎客和张叔未诗，有句云：‘勇唤邵文金，渠师在吾握。’其制作为士大夫珍赏，于此可见。”

蒋时英

蒋时英，明代万历（1573～1619）时宜兴制壶高手。初名伯敷，字伯萼，生卒年不详。时大彬弟子。后客于苏州。所制砂壶，坚致高雅，深得士人赞赏。伯萼制壶，眉公书铭，名工名士，世称“双绝壶”。相传项元汴定其式



样，呼为“天籁阁壶”。明代周高起《阳羨茗壶系·雅流》：“蒋伯琴，名时英，四人（欧正春、邵文金、邵文银、蒋伯琴）并大彬弟子。蒋后客于吴。陈眉公（继儒，历嘉靖至崇祯之世，与董其昌齐名。工诗善文，行书出入苏米，兼长绘事）为改其字之敷为琴，因附高流，讳言本业。然其所作，坚致不俗也。”民国李景康、张虹《阳羨砂壶图考·正传》：“初名伯敷，后客于吴，陈眉公为改字伯琴。……其壶样，相传为项子京墨林定式，呼为‘天籁阁壶’。”

邵文银

邵文银，明代万历宜兴制壶高手。唐天如孝廉云：据《壶史》，亨裕即文银。时大彬弟子，生卒年不详。兄文金，亦为大彬高足。所制砂壶多文巧，饶有时门风格。《阳羨砂壶图考·正传》著录：“碧山壶馆藏紫砂中壶二具，式度相同，淡墨色，身形微扁，肩圆，四旁光泽，底平，……底有篆书阳文方印曰‘邵亨裕制’。不耽阁藏紫泥中壶二持，制作工致，与前

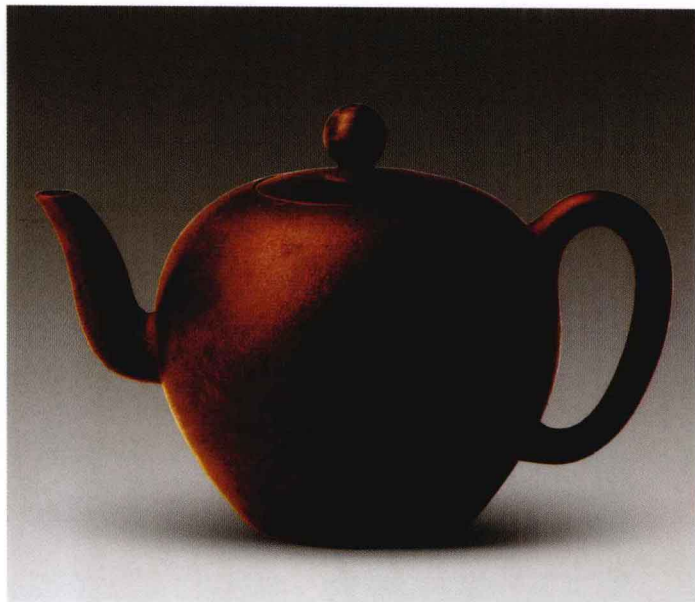
英雄壶

尺寸：高10.5厘米，
宽13.2厘米

款识：万历癸丑伯琴作
鉴赏要点：此壶为“香雪庄”旧藏，后由香港苏富比拍卖公司拍出。《宜兴陶器图谱》亦著录此器。此壶以段泥为树桩，另以色泥刻镂树叶，并塑上鹰下熊，寓意“英雄”。



英雄壶(局部)



壶相伯仲，底铃‘邵亨裕制’阳文方印。”香港茶具文物馆藏“邵文银（亨裕）紫砂圆珠壶”一具，嵌盖，圆钮，三弯流、圆弧把，制作文巧、精细，风格柔美清秀，底铃“邵亨裕制”四字篆体方印。

沈君用

沈君用，明代天启、崇祯年间宜兴制壶高手。名士良，俗呼“沈多梳”（宜兴垂髻之称）。自幼知名，巧殚厥心，惜中年夭折，卒于崇祯十七年（1644）。具陈仲美之智，制壶尚欧正春一派。善配壶土，技术精湛，盖口准缝，不苟丝发。《阳羨茗壶系·神品》：“沈君用，名士良。踵仲美之智，而妍巧悉敌，壶式上接欧正春一派。至尚象诸物，制为器用，不尚正方圆，而准缝不苟丝发。配土之妙，色象天错，金石同坚。自幼知名，人呼之曰‘沈多梳’。巧殚厥心，以甲申四月夭。”

沈子澈

沈子澈，明代崇祯宜兴制壶高手。浙江桐乡县人，居青镇，生卒年不详。

紫砂圆珠壶

尺寸：高9.6厘米，
宽8.9厘米

款识：亨裕

收藏者：香港茶具文物馆

紫砂腹款

将款识镌刻于器腹者，称为“腹款”。紫砂腹款，最早始见于明末，盛于清代，在清乾隆御用紫砂器上颇为常见。在民间则因嘉庆、道光年间陈曼生的提倡，将文学艺术带入紫砂，使得此风更盛，沿至今日不衰。紫砂腹款，因腹面较大，又是中心部位，可以坯作纸，故题识远较壶底为多，不乏百余字者。一般都是楷体、行书，隶书、篆书较少，以阴文为主，少数泥绘、模印方作阳文。大多由文人自书自刻，也有他人书刻者，亦有他人书另一人刻者。典型的紫砂腹款要求能与内容、形制、茶事互相配合相得益彰。但到了清中晚期，紫砂腹款已成为纯粹的壶身装饰，多半流于粗放。