

象棋阶梯教室

象棋 升级训练 ——初级篇

◎傅宝胜 主编



ARTIME
时代出版

时代出版传媒股份有限公司
安徽科学技术出版社

象棋阶梯教室

象棋升级训练——初级篇

傅宝胜 主编



时代出版传媒股份有限公司
安徽科学技术出版社

图书在版编目(CIP)数据

象棋升级训练. 初级篇/傅宝胜主编. —合肥:安徽科学技术出版社, 2011. 8

(象棋阶梯教室)

ISBN 978-7-5337-5277-4

I. ①象… II. ①傅… III. ①中国象棋-基本知识
IV. ①G891.2

中国版本图书馆 CIP 数据核字(2011)第 137154 号

象棋升级训练——初级篇

傅宝胜 主编

出版人: 黄和平 选题策划: 刘三珊 责任编辑: 刘三珊
责任校对: 潘宜峰 责任印制: 廖小青 封面设计: 冯 劲
出版发行: 时代出版传媒股份有限公司 <http://www.press-mart.com>
安徽科学技术出版社 <http://www.ahstp.net>
(合肥市政务文化新区翡翠路 1118 号出版传媒广场, 邮编: 230071)
电话: (0551)3533330

印 制: 安徽新华印刷股份有限公司 电话: (0551)5859178
(如发现印装质量问题, 影响阅读, 请与印刷厂商联系调换)

开本: 710×1010 1/16 印张: 12.5 字数: 192 千
版次: 2011 年 8 月第 1 版 2011 年 8 月第 1 次印刷

ISBN 978-7-5337-5277-4

定价: 25.00 元

版权所有, 侵权必究

前 言

这是一套供象棋爱好者自测水平、升级训练的习题精华集。分为初级篇、中级篇、高级篇和棋士篇，共四册。

本套书突出以下特点：

试题编选遵照由浅入深、循序渐进的原则。题目实用、新颖，趣味盎然，由易到难，配套成龙，具有连续性，能给读者新奇、愉悦之感。

注重题型和功能的多样化。问题的提示和解析语言地道、鲜活易懂，达到激发读者对试题思考感兴趣的目的，让读者自然领略问题的实质、变化的必然、解题的精髓，充分感受象棋的乐趣和魅力。

本册每单元均附有习题解答。解答没有繁杂求证的过程，只简单给出了正确答案和部分变化，更多的变化需要读者仔细计算和揣摩。应该说，许多棋局和杀法是有规律可循的，我们只要多练多想，就可以发现并掌握其中的规律。

参加编写的人员有：朱兆毅、朱玉栋、靳茂初、吴根生、毛新民、张祥、王永健。

编 者

第一单元 单兵种杀法问题测试	1
试卷 1 兵的杀法问题测试	2
试卷 1 解答	5
试卷 2 车的杀法问题测试	7
试卷 2 解答	10
试卷 3 马的杀法问题测试	13
试卷 3 解答	16
试卷 4 炮的杀法问题测试	19
试卷 4 解答	22
试卷 5 帅的运用问题测试	25
试卷 5 解答	28
试卷 6 仕的运用问题测试	30
试卷 6 解答	33
试卷 7 相的运用问题测试	35
试卷 7 解答	38
第二单元 初级杀法问题测试	40
试卷 1 对面笑与双车错杀法问题测试	41
试卷 1 解答	44



试卷 2	大胆穿心与进洞出洞杀法问题测试	47
试卷 2	解答	50
试卷 3	二鬼拍门与臣压君杀法问题测试	53
试卷 3	解答	56
试卷 4	海底捞月与重炮杀法问题测试	59
试卷 4	解答	62
试卷 5	闷宫与闷将杀法问题测试	65
试卷 5	解答	68
试卷 6	双马饮泉与马后炮杀法问题测试	71
试卷 6	解答	74
试卷 7	卧槽马与挂角马杀法问题测试	77
试卷 7	解答	80
试卷 8	钓鱼马与侧面虎杀法问题测试	83
试卷 8	解答	86
试卷 9	拔簧马与八角马杀法问题测试	89
试卷 9	解答	92
试卷 10	白马现蹄与铁门拴杀法问题测试	95
试卷 10	解答	98
试卷 11	空头炮与天地炮杀法问题测试	101
试卷 11	解答	104
试卷 12	二路夹车炮与炮辗丹砂杀法问题测试	107
试卷 12	解答	110

试卷 13	送佛归殿与双将杀法问题测试	113
试卷 13	解答	116
试卷 14	双车胁士与困毙杀法问题测试	119
试卷 14	解答	122
试卷 15	三车闹士与三子归边杀法问题测试	126
试卷 15	解答	129
试卷 16	车马冷着与小鬼坐龙廷杀法问题测试	131
试卷 16	解答	134
试卷 17	老卒搜山杀法问题测试	138
试卷 17	解答	141
第三单元 初级实用残局问题测试		144
试卷 1	兵类实用残局问题测试	145
试卷 1	解答	148
试卷 2	马类实用残局问题测试	152
试卷 2	解答	155
试卷 3	炮类实用残局问题测试	159
试卷 3	解答	162
试卷 4	车类实用残局问题测试	166
试卷 4	解答	169



试卷 5 综合类实用残局问题测试	173
试卷 5 解答	176
试卷 6 应用实用残局于实战问题测试	181
试卷 6 解答	184
附录一：全国首届儿童象棋级位赛标准	188
附录二：第八届全国青少年棋院围棋比赛名次与技术 等级对照表	189

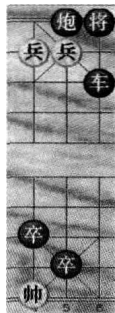
第一单元

单兵种杀法问题测试

本单元的问题是涉及单兵种杀王问题的习题。

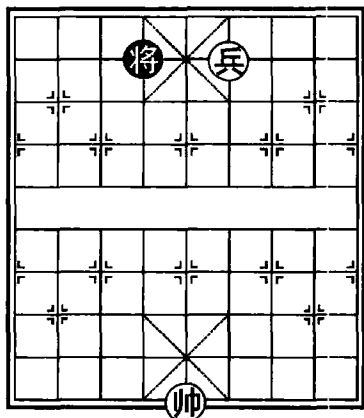
众所周知，杀法是象棋的基本功，不论多么有名的棋手都是从练“杀法”起步的。至于单兵种杀王的方法，就更简单一些，并不难掌握，何况每局均附有必要的提示，只要多练多想，就能发现并掌握其变化规律。

本单元共有七套试卷，计84道习题，全部是红棋先行。



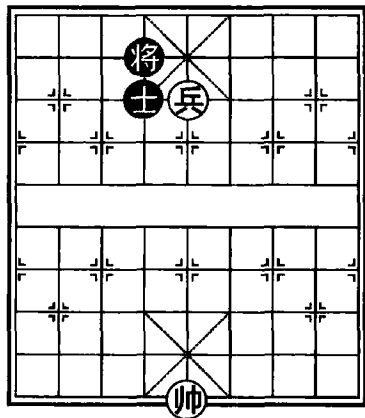
试卷1 兵的杀法问题测试

第1题 红先



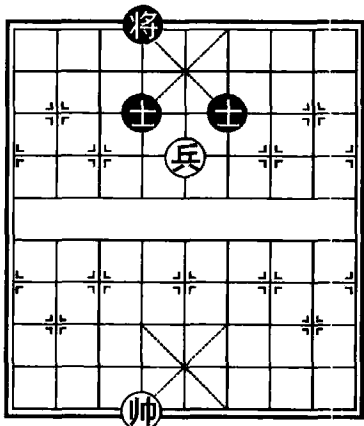
提示：兵坐宫心，老帅居中，黑方“无着”而负。这种情况称：“独卒擒王”。

第2题 红先



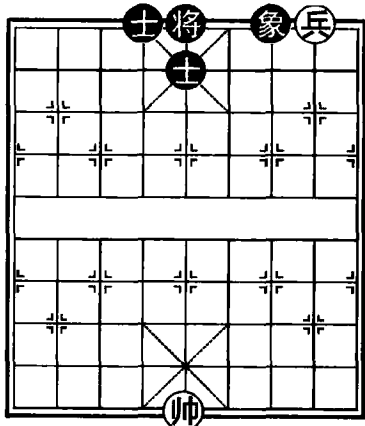
提示：用帅控制黑士或进帅等一着，黑方或“无着”或丢士而负。

第3题 红先



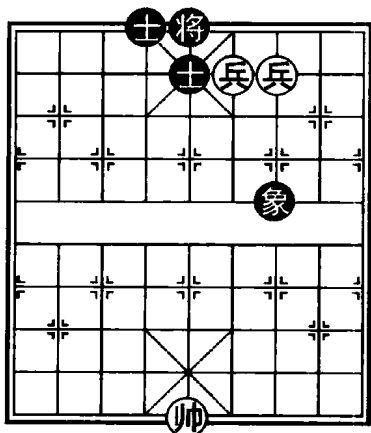
提示：黑士受制，红高兵可巧胜。要点是兵、帅分占两肋，即“帅左兵右”。

第4题 红先



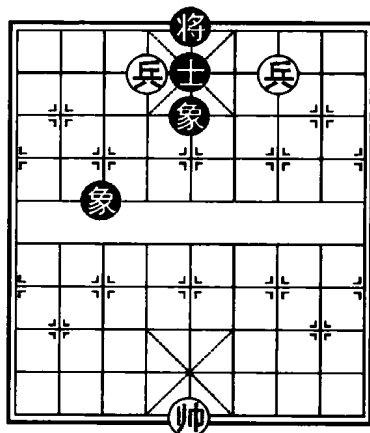
提示：底兵在红帅的配合下，黑士遭受“遥控”，被底兵啃象构成巧胜。

第5题 红先



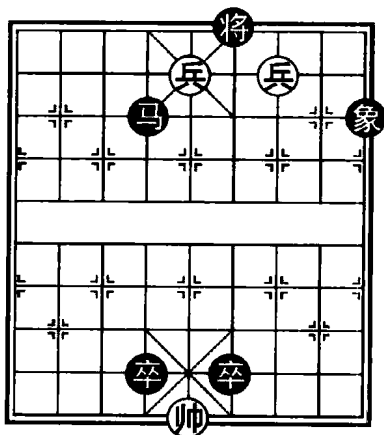
提示：运用老兵结合等着，是获胜的关键。

第6题 红先



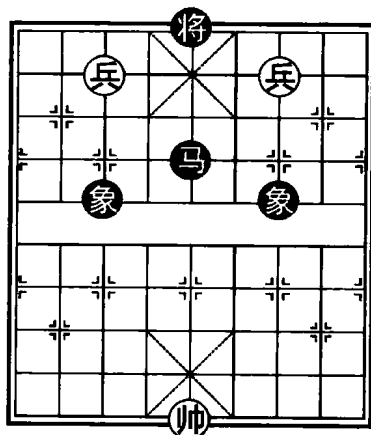
提示：这是双低兵成杀的基本定式。注意借帅助攻。

第7题 红先

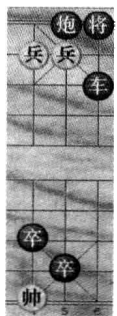


提示：本局乍看红方无赢棋，红帅的作用是获胜的关键。您想想，红棋应该怎么下？

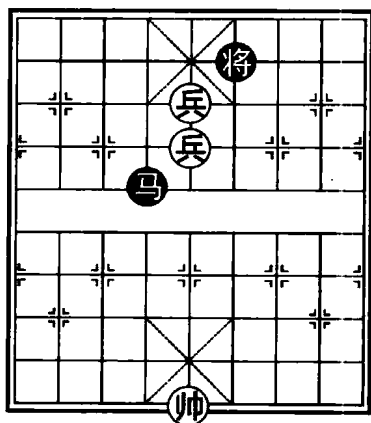
第8题 红先



提示：黑马受红帅限制，红兵逼宫后，获胜的关键是什么？红棋应该怎么下？

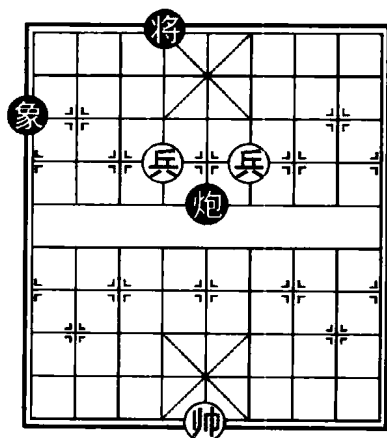


第9题 红先



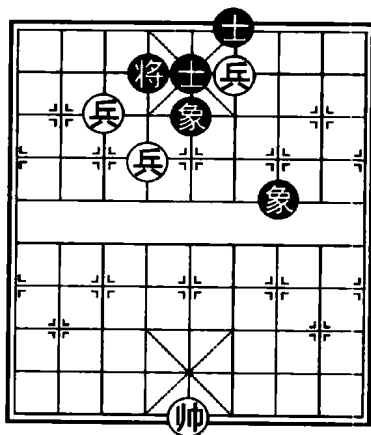
提示：本局黑方一马难以守和红方高低兵。红方用等着可致黑方于死地。

第10题 红先



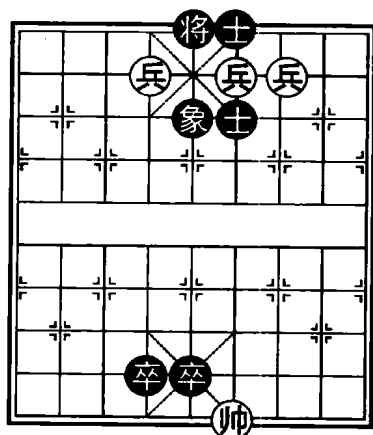
提示：黑方炮、象位置不佳，红方双兵两肋推进，成“二鬼拍门”势，方可大功告成。

第11题 红先



提示：这是三兵胜士象全的基本图势。一兵占肋后，仗帅力攻士。切忌进兵太急，丧失良机。

第12题 红先



提示：表面看黑卒坐“花心”，虎视眈眈。实则红有妙手可捷足先登，您发现了吗？

试卷1解答

第1题:

1.兵四平五 将4进1 2.帅五进一 红胜。黑方困毙而亡!

第2题:

1.帅五平六! 将4退1 2.兵五进一 红胜。红方首着若改用停着走帅五进一,则黑无论怎么走,必将丢士,以下胜法同第1题。

第3题:

- 1.兵五进一 将4平5 黑如改走士6退5,则红兵五进一,红胜。
- 2.兵五平四 将5进1 黑如改走将5平6,则兵五平六,破士亦胜。
- 3.帅六进一 将5退1 4.兵四进一 士4退5 5.帅六平五 红胜。

第4题:

1.兵二平三! 红一招制胜,黑棋欠行。

第5题:

1.兵三进一 象7退5 2.帅五进一! 以下黑方不论动士或飞象,红则兵三平四成杀。红胜。

第6题:

1.兵三平四 士5进6 2.帅五平六! 士6退5 3.兵六平五 红胜。

第7题:

1.兵三平四! …… 巧手! 获胜的唯一招法。

1.…… 马4退6 2.兵五进一 红“臣压君”杀黑,红胜。

第8题:

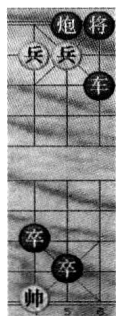
1.兵三平四 象7退5 2.兵七平六 马5退7 3.帅五平六 红胜。

黑方首着如改走将5平4,则兵四平五,象3退1,兵七平六,马5退4,兵五进一,红亦胜。

第9题:

1.帅五进一! 将6退1 如改走马4进3,则后兵平四,马3退5,兵四进一,将6退1,兵五进一,红胜。

2.前兵进一 马4退3 3.后兵进一 马3进5 4.后兵平四 马5退3 5.兵五进一 红胜。



第10题：

1.兵四进一 象1进3 如改走将4进1,则红兵四平五,象1进3,兵六进一,将4退1,兵五进一,红胜;黑又如改走炮5退4,则兵六进一,象1进3,帅五平六!炮5平8,兵六进一,将4平5,兵四进一,炮8进1,兵六进一,红亦胜。

2.兵六进一 将4平5 3.兵四进一 炮5进2 4.兵六进一 象3退5

5.帅五平四 炮5平6 6.兵四平五 将5平6 7.兵六进一 红胜。

第11题：

1.帅五平六 …… 如改走兵七进一,则将4退1,红兵无法搏士控肋,难以取胜。

1.…… 将4退1 如改走象7退9,则兵七平六,士5进4,兵六进一,红方速胜。

2.兵六进一 将4平5 如改走士5进4,则兵七平六,将4平5,兵六进一,士6进5,兵六平五,红胜。

3.兵六进一 象7退9 4.帅六平五!象9进7 如改走士5退4,则兵七平六,象9进7,前兵进一!将5平4,兵四进一,再帅五平六,红胜。

5.兵六平五 士4进5 6.兵七进一 象7退9 7.兵七平六 士5进4

8.帅五平四 士4退5 9.兵四平五 红胜。

第12题：

1.兵四进一! …… 入局的妙手! 由此一着,将快一步杀黑。

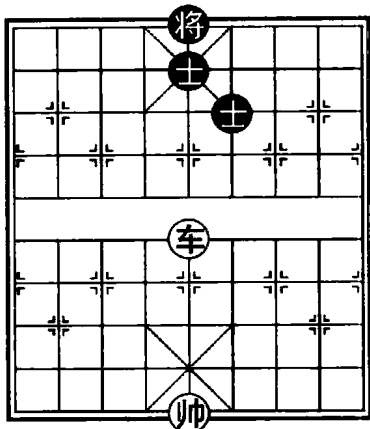
1.…… 将5平6 2.兵六平五! 卒5进1 如改走卒4进1,则兵三平四杀,红胜。

3.帅四进一 …… 正着。如改走帅四平五,则黑士6退5,成和棋。

3.…… 卒4平5 4.帅四进一 红胜。

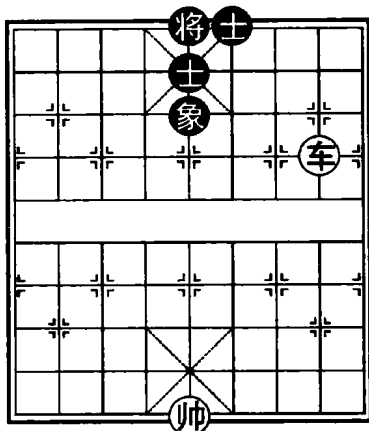
试卷2 车的杀法问题测试

第1题 红先



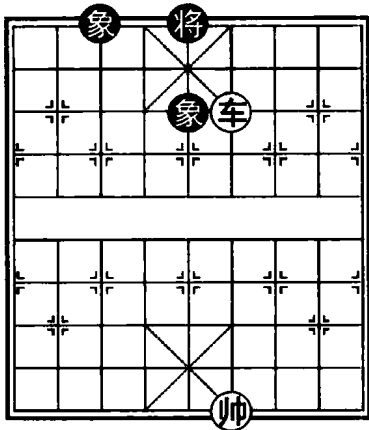
提示：首先把黑将撵到有士的一边，再用红帅粘住士。您试试看。

第2题 红先



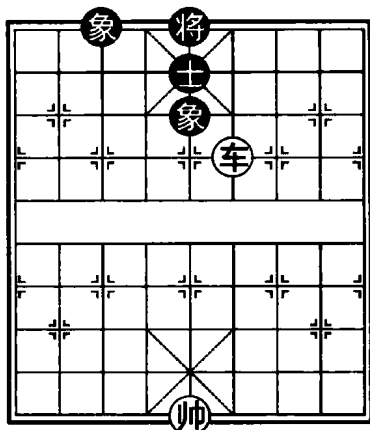
提示：黑方添一象，名曰“单缺象”。先用车在“十字路口”吃象，以下胜法同第1题。

第3题 红先

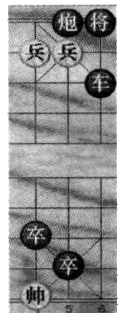


提示：发挥红帅的控制作用，以车跟踪追击黑象，采取各个击破法。

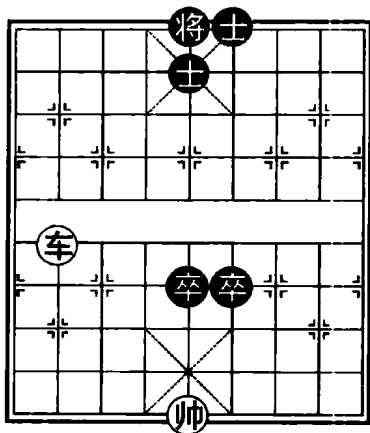
第4题 红先



提示：此局黑方名曰“单缺士”。车借帅力捉死黑士，以下就是一车胜双象了。

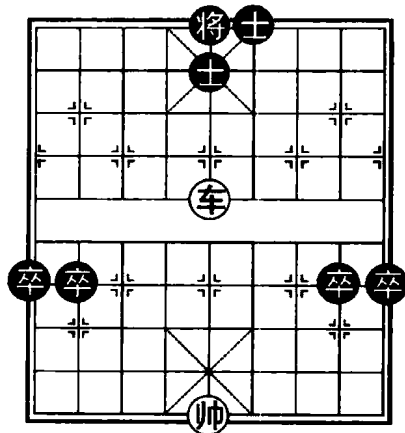


第5题 红先



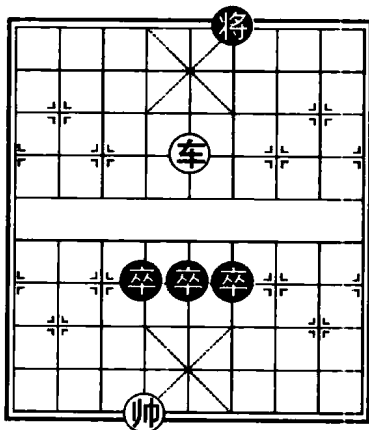
提示：黑卒不能遮帅，士受牵制，红方可以破士而胜，您应该怎么下？

第6题 红先



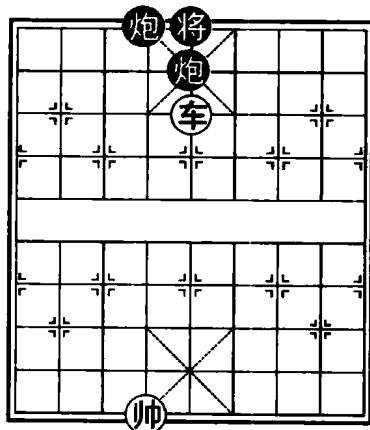
提示：给黑方又添两卒携手，也无法抵挡一车的进攻，用车牵住四卒，是制胜关键。

第7题 红先



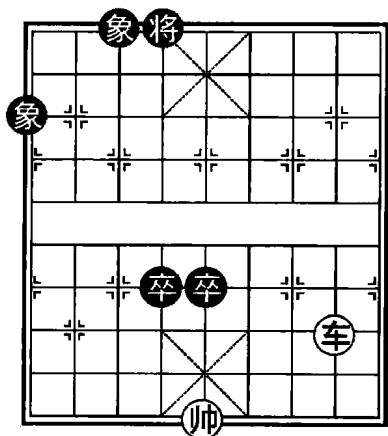
提示：单车破三卒联防的主要手段是利用帅力进行牵制，然后用车各个击破。

第8题 红先



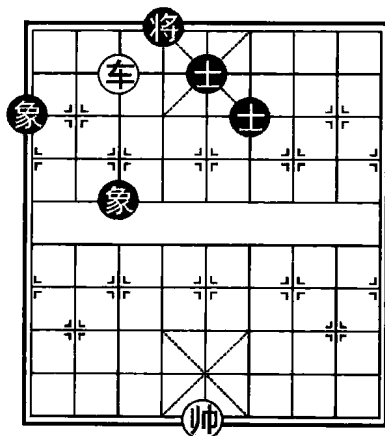
提示：红方采用等着和逼困的战术，逼炮方自陷绝地，先擒住一炮，以下自然获胜。

第9题 红先



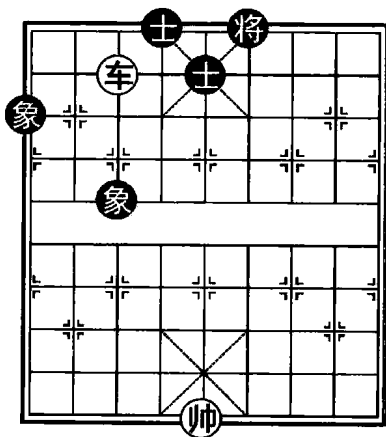
提示：黑象位置不正，车方可胜。注意用车控制是获胜关键。

第10题 红先



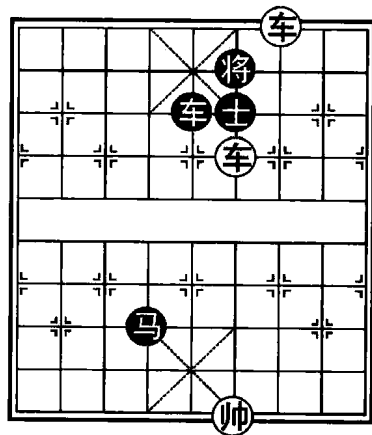
提示：棋谚曰：一车难胜士象全，但本例黑象位置太差，红有巧胜之机，您试试看。

第11题 红先



提示：黑方的士象和将并未归位，可为车方所利用。车牵双象再平车右翼是制胜关键。

第12题 红先



提示：本局黑方的绝杀，看似红方没有改着，实则红方有妙手，注意红方四路车帅的作用，就不难发现获胜的途径。

