

靜寂與哀愁

陳景容 著



三

民

叢

刊

2
5
2

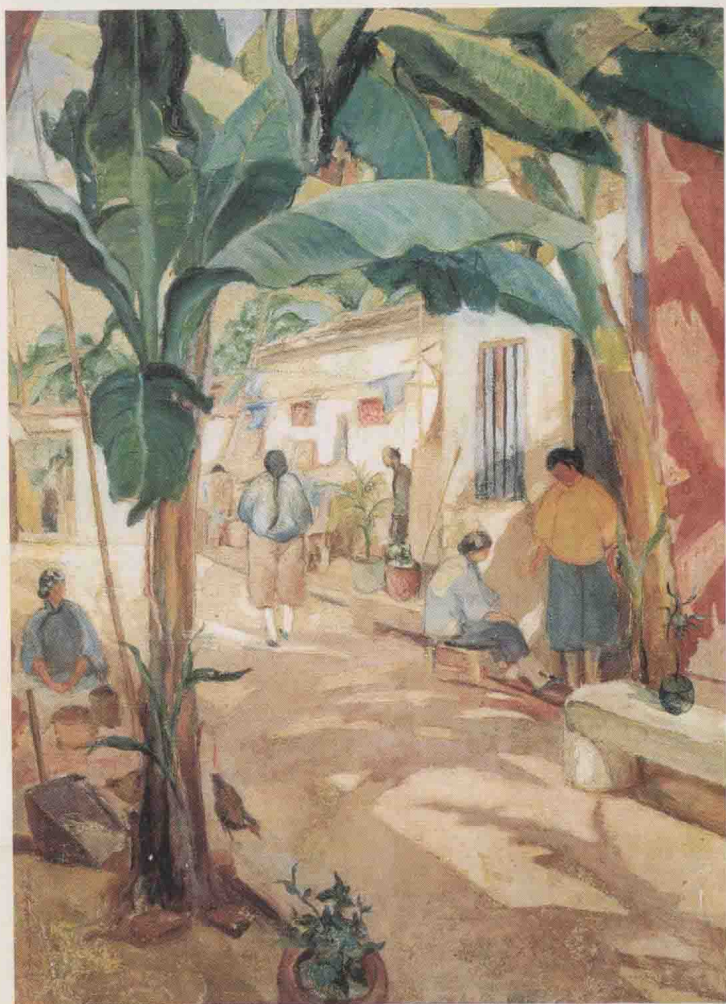
三民叢刊 252



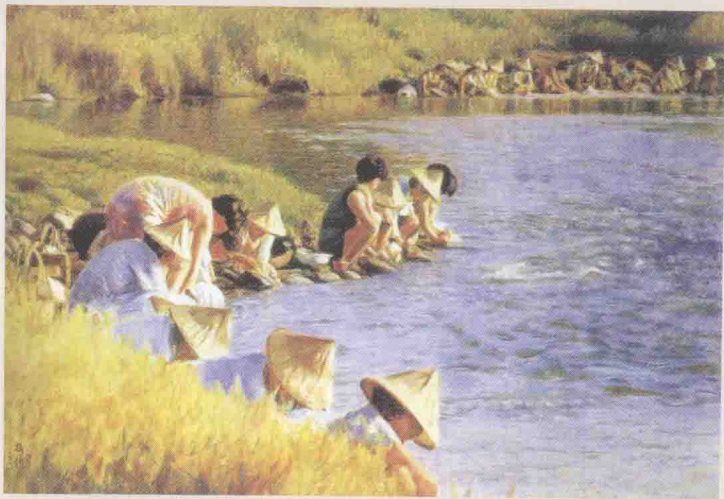
靜寂與哀愁

陳景容 著

三民書局 印行



廖繼春 有香蕉樹的院子 油畫 1928 130cm×97cm



李梅樹 清溪浣衣 油畫 1981 80cm×116.5cm
(李梅樹紀念館提供)



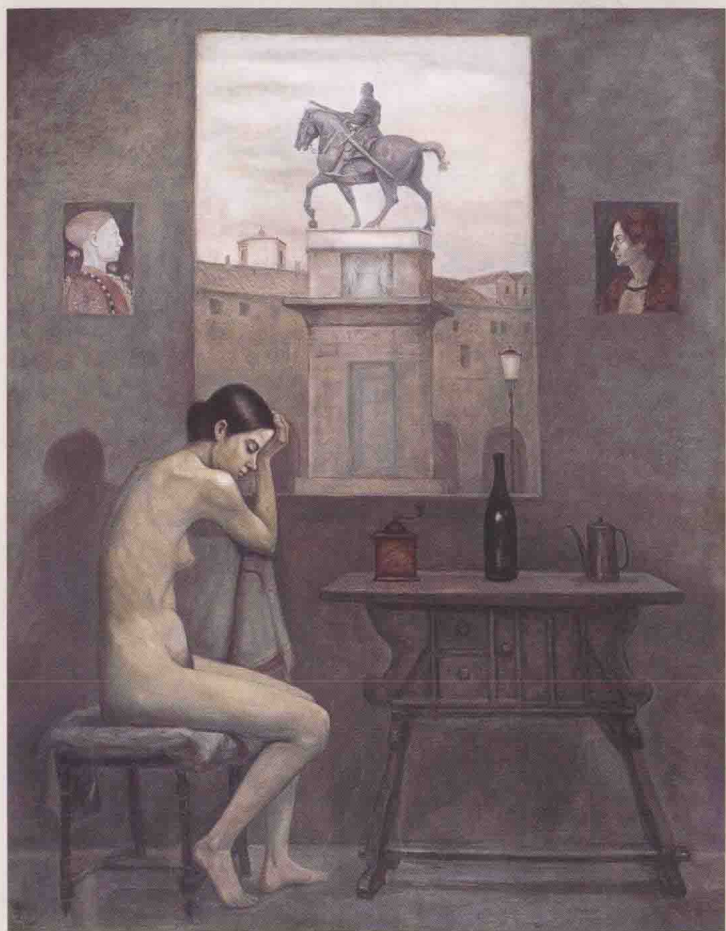
張義雄 埃及風景 油畫 1987 16cm.×22cm



袁樞真 樂在其中之一 油畫 1981 33cm×45.5cm



陳趙月英 母雞 水彩 1994 32cm×27cm



陳景容 窗邊的模特兒 油畫 1997 213cm×178cm



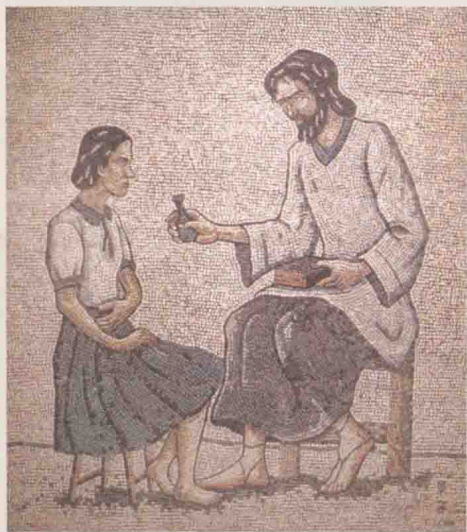
陳景容 老婦人 銅版畫 1975 20cm×16cm



陳景容 門諾醫院「耶穌誕生」(局部) 馬賽克壁畫



陳景容 十年樹木，百年樹人 溼壁畫 1987 810cm×1260cm



陳景容 醫身醫心，視病猶親 馬賽克壁畫
(局部)



陳景容 樂滿人間 溼壁畫 1987 220cm×940cm

自序

陳景穴

一九七八年，東大圖書公司（三民書局）出版了一套「滄海叢刊」，當時我的《繪畫隨筆》也是其中之一，主要內容是我利用作畫之後的閒暇時間，所寫的散文，或者應報社、雜誌、校刊的邀請，陸陸續續所寫的一些有關繪畫的心得、回顧或評論。自從該書出版之後，幾年來這類文章又累積了一大抽屜，最近打算加以整理集結出版，以免散佚。剛好三民書局又欣然同意出版，可說是一種巧合。

我的繪畫作品特質，帶有一點靜寂與哀愁的氣氛，由於這緣故，新文集經過長久的考慮才把書名定為「靜寂與哀愁」。我想這本文集若以散文為主，更為合適，可是為了延續三十年前的《繪畫隨筆》的風格，因此內容顯得較為多樣。

大致來說，畫家在創作時把自己心裡的感受藉由色彩、造形，表現在畫面上，可是有些情

形光用繪畫方式是不易表達的，只好訴諸文字作更完美的表現。其實繪畫的特質，是來自視覺的要素較多，而心裡的感受有絕大部分還是要使用文字，例如：詩、散文、戲劇才更為合適，因此除了繪畫，我也常寫寫散文，以補繪畫表現之不足，而從小我就喜歡繪畫，同時也常寫作，尤其當心情煩悶，或是完成大幅作品之後。

白天，我一向勤於作畫，直到深夜就寢之前，常因作畫時過分集中精神，以致不易入眠，也由於一向很喜歡閱讀，上床之後，常在床上念些文學書籍，以便讓繃緊的神經鬆懈下來，有此習慣，床頭除了常放些中、外書籍之外，尤其有不少日文翻譯的世界名著，每天在床上大約閱讀一兩個小時之後才睡覺，久而久之成為我生活的一部分。尤其住在巴黎時，朋友較少，那段閱讀的時刻似乎是和朋友對話，覺得無限快樂，也是辛苦工作了一天之後唯一的享受。

我也希望這本書能放在讀者床頭，隨興翻翻看，藉此也多少能瞭解畫家創作時的心境，像朋友般和你對話，若能給你的生活帶來一絲喜悅，則幸甚。

靜寂與哀愁

目次

自序

輯一

我在師大的種種回憶 3

我學壁畫的經過 19

「樂滿人間」——國家音樂廳的溼壁畫 35

「十年樹木，百年樹人」的製作過程 43

「醫身醫心，視病猶親」——花蓮門諾醫院的嵌畫製作經過 83

「裸女與騎士雕像」的創作動機與經過 100

輯 二

典型的畫家——懷念吾師廖繼春先生 109

懷念李梅樹先生 117

從東京到巴黎——記我的老師張義雄先生二三事 122

懷念敬愛的袁樞真老師 127

畫到終點也無憾——母親陳趙月英的畫畫晚年 143

輯 三

咖啡飄香話醇情 149

小鴿子 152

野貓 157

蘭嶼之夜 168

瓦斯燈 172

佩沙洛 176

從亞格拉到齋普 182

布施 198

輯 四

壁畫與馬賽克嵌畫 203

關於「大甲郭家古厝」壁畫剝離術 211

我與版畫 221

畫家與版畫 226

西畫的保存、修復及陳列方式 237

我與彩瓷畫 248

輯一



