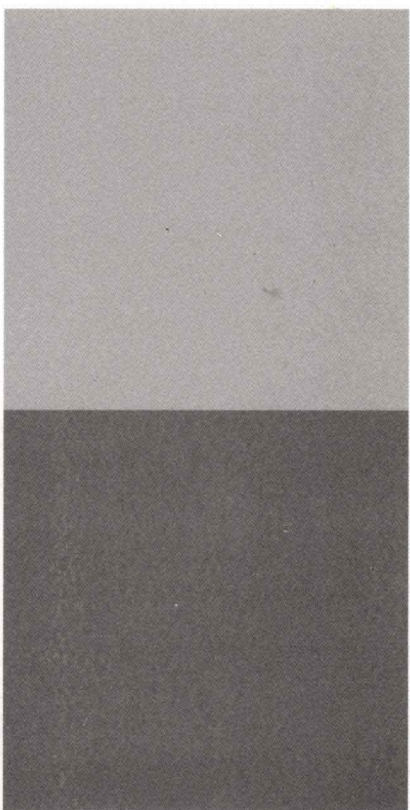


# 走向景观的公共艺术

---

## The Public Art as Landscape

郝卫国 李玉仓 著



中国建筑工业出版社

# 走向景观的公共艺术

郝卫国 李玉仓 著

中国建筑工业出版社

图书在版编目 ( CIP ) 数据

走向景观的公共艺术/郝卫国, 李玉仓著. —北京:  
中国建筑工业出版社, 2011.8  
ISBN 978-7-112-13288-1

I. ①走… II. ①郝…②李… III. ①城市—环境设计  
IV. ①TU-856

中国版本图书馆 CIP 数据核字 (2011) 第 109160 号

责任编辑: 唐 旭

责任设计: 赵明霞

责任校对: 陈晶晶 姜小莲

走向景观的公共艺术

郝卫国 李玉仓 著

\*

中国建筑工业出版社出版、发行 (北京西郊百万庄)

各地新华书店、建筑书店经销

北京嘉泰利德公司制版

北京中科印刷有限公司印刷

\*

开本: 787×1092 毫米 1/16 印张: 12<sup>1</sup>/<sub>4</sub> 字数: 297 千字

2011 年 6 月第一版 2011 年 6 月第一次印刷

定价: 58.00 元

ISBN 978-7-112-13288-1

(20694)

版权所有 翻印必究

如有印装质量问题, 可寄本社退换

(邮政编码 100037)

# 序

## 公共艺术——一项关系的艺术

公共艺术的称谓从诞生之始就不是一个“专业”的概念。此概念引入中国后，必然与当前国情和具体实际相联系，并在理论与实践方面都赋予公共艺术新的解释与新的含义。在这一点上，公共艺术的概念颇像环境艺术，还有诸如景观艺术、园林艺术等，国内学界一直在理论方面喋喋不休，甚至争论到“面红耳赤”。总之，争论归结为两个方面，即概念的宏观与微观，广义与狭义。如果从宏观与广义上讲，公共艺术（如同环境艺术）涉及的范围极为广阔且富有动态性特征，从自然环境到人工环境中的一切艺术设计都是公共艺术的介入领域；从微观与狭义上分析，人们又总是企图对公共艺术进行有选择的界定，并生硬地限定在某一个专业或学科的范畴之内。然而，这种讨论本身并不具备多少实际意义与应用价值。就一个所谓的艺术“概念”而言，难道非要像科学“概念”那样清晰明确？其实，科学的概念也是在不断否定自我的过程中，不断推进完善。我认为，概念的模糊性、暧昧性又往往何尝不是其优点与特色。

事实证明，当代交叉学科的兴起与跨界思维的创新都具有强烈的模糊性特征。确切地讲，从公共艺术的属性来看，它本身绝不是独善其身、无所羁绊的艺术，而是一种涉及多学科、多因质的“关系艺术”。因此，对公共艺术的研究应建立在多维视角及立体思维的基础上，而不应仅仅在公共艺术形式这一单一层面上就事论事。“关系艺术”如同烹饪一样，除主料之外，油盐酱醋糖等都是必要的应用元素，其中任何一个元素，或多或少、或浓或淡、或轻或重，都要根据不同的需求定口味，并无唯一标准，关键问题是如何处理好“关系”。

走向景观的公共艺术，也可以讲是公共空间的环境艺术设计。著名艺术家及教育家袁运甫先生讲：“公共艺术是艺术家与环境外在形态和风格指向协调一致的艺术语言，是进行综合创作的比较特殊的大型艺术。它包括壁画、雕塑、园林及景观等设计内容。”阐明了公共艺术是一项综合性极强且内容丰富的艺术。公共艺术走向景观，其中最为重要的是“场所精神”。当公共艺术融入不同场所环境之中并与其产生关系后便构成了不同的情境。公共艺术进入不同的环境，其意义并非只起到“画龙点睛”的作用。凭借设计者的智慧，根据不同

的环境，使公共艺术品恰当地找准自己的坐标，才是成功的设计。介入景观之中的公共艺术，时而成为环境中的主体，时而成为从属主体的配角，时而作为修正环境空间形态冲突的要素，时而又作为连接矛盾空间的桥梁。它以随机应变、鲜活灵动的面孔，根据实际的需要，将不同的要素有机整合在一起，有效提升了环境艺术设计的品质。

郝卫国、李玉仓两位青年教师在不同的高等学校一直从事着公共艺术及环境艺术设计教学与实践工作，他们年富力强，善于思考，对公共艺术与景观设计的互动关系及相关内容进行了系统、深化的研究，理论联系实际。该著作的出版无论在学术层面，还是设计实践上都具有积极的意义。祝他们在未来取得更加丰硕的学术成果！



天津大学建筑学院教授、博士生导师  
2011年6月20日

# 前言

如果说景观设计的基本目的是为信息时代人类的栖居创造一个优美、高效、舒适、生态的空间环境，那么景观中的公共艺术就是进一步为人们创造双向沟通、互动共振的精神空间。公共艺术是景观的构成元素，并因受众的不同解读而具有更多的灵动性。换言之，景观是人们视野和心智关照下的“一大片土地”或“生活环境的一部分”，而公共艺术则是整体景观中“有机闪动的眼睛”或“真实鲜活的灵魂”。

人们的审美经验使然，也是理性思维使然，今天的公共艺术已由传统的、单纯的艺术样式及展示方式延伸到景观之中。因此，公共艺术要求把相关联的综合性景观因素视为设计、创作、评价的重要组成部分。公共艺术作为重要元素和土地与地形、山与水、植物与动物、建筑物与构筑物融合在一起，构成宜人的和谐景观。公共艺术的意义在于最能反映地域和场所的特征，集中体现景观艺术和文化的审美价值，引领实施城市品牌战略。公共艺术已成为人们精神情感及思想文化交流与互动的重要媒介，它孕育着一处景观、一个城市的形象和气质。

城市提供了市民生活的“舞台”，规划确定了“舞台”的总体构架，建筑提供了“舞台”的单元场所，管理维护了“舞台”的运行秩序，而景观推进了“舞台”的设计美化。公共艺术是现代城市形态的产物，是“舞台”设计美化的高潮部分，实现着城市的景观与人文价值。公共艺术介入街道、广场、公园、园区、社区等典型的城市公共空间，闪耀着情感和智慧的光芒。城市文化是以城市为母体孕育出的文化形态。公共艺术是城市文化和城市生活形态的产物，是城市精神和城市生活方式的体现，是连接城市历史和未来的现实纽带。公共艺术承载城市历史，彰显地域特色，凸显公众特质，表达人性关怀。

公共艺术规划一般作为景观规划的分系统、子项目。公共艺术规划是促进公共艺术可持续发展，推动公共艺术机构设置和制度建设的最为重要的一环。公共艺术在城市公共空间中的系统组织和计划，直接关系到城市的整体格局，涉及城市的发展现状、历史文脉、景观风貌等。公众参与促使规划及设计更加全面、公正，使最终决策不是由单方定夺，而是基于共识。公共艺术中的公众参与，除了具有与城市规划、建筑、景观等设计中公众参与的普遍意义和相似的操作模式外，还可以让人们直接参与到作品的实施制作环节。

未来的公共艺术是什么样的，很难达成简单划一的共识。一方面，艺术本身的规律和特征使然；另一方面，公共领域的内涵和外延较之以前也变得更加广泛了。但可以肯定的是，公共艺术多元化倾向日趋明显：空间更加广泛，主题趋于丰富，媒介呈现多样，设计具有可持续性。

本书部分资料与图片系引自公开出版发行的书刊以及网络，谨向有关作者表示谢意，并向为本书提供资料与帮助的人士和给予本书关心与支持的编辑表示感谢。由于本书涉及内容较广，作者的水平有限，难免有谬误和偏颇之处，恳请广大读者给予批评、指正。

# 目 录

1. 公共艺术结媒景观 .....	001
1.1 关于公共艺术 .....	001
1.1.1 公共艺术的背景及历史 .....	002
1.1.2 公共艺术的概念及范畴 .....	008
1.2 关于景观 .....	016
1.2.1 景观的缘起 .....	016
1.2.2 景观的概念及范畴 .....	017
1.3 景观中公共艺术的地位与意义 .....	026
1.3.1 景观中公共艺术的地位 .....	027
1.3.2 景观中公共艺术的意义 .....	030
2. 公共艺术的景观价值取向 .....	035
2.1 城市公共空间的内涵及特征 .....	036
2.1.1 城市公共空间的内涵 .....	037
2.1.2 城市公共空间的特征 .....	038
2.2 公共艺术营造景观 .....	041
2.2.1 公共艺术介入城市街道 .....	043
2.2.2 公共艺术介入城市广场 .....	053
2.2.3 公共艺术介入城市公园 .....	058
2.2.4 公共艺术介入园区 .....	066
2.2.5 公共艺术介入社区 .....	069
3. 公共艺术的人文价值取向 .....	074
3.1 城市文化的内涵及特征 .....	074
3.1.1 城市文化的内涵 .....	075



3.1.2	城市文化的特征	075
3.2	公共艺术凝铸城市文化	076
3.2.1	承载城市历史	076
3.2.2	彰显地域特色	081
3.2.3	突显公众特质	089
3.2.4	表达人性关怀	095
4.	公共艺术专项规划	101
4.1	城市背景	101
4.1.1	城市性质	101
4.1.2	城市职能	103
4.2	公共艺术专项规划	105
4.3	机构设置与基金建立	115
4.4	政策引导与制度建设	117
5.	公众参与公共艺术	119
5.1	概念及意义	119
5.1.1	概念	119
5.1.2	意义	120
5.2	形式与方法	126
5.2.1	主要参与形式	126
5.2.2	实现方法	127
5.3	公众参与的程序	128
5.3.1	调研分析	128
5.3.2	设计定位	129

5.3.3	方案确立	130
5.3.4	实施及再设计	130
5.4	规则建立与施行保证	131
5.4.1	规则建立	131
5.4.2	施行保证	131
6.	公共艺术的走向	132
6.1	空间更加广泛	132
6.1.1	城市与乡野互渗	132
6.1.2	城市空间全面开花	135
6.1.3	功能与美学兼得	137
6.1.4	视野的开拓	138
6.2	主题趋于丰富	139
6.2.1	国家意识与民族精神	139
6.2.2	精英文化	141
6.2.3	大众趣味	143
6.3	媒介呈现多样	146
6.3.1	材料形式的丰富	146
6.3.2	表现形式的多样	148
6.4	可持续性	160
6.4.1	可持续性设计思想的内涵	160
6.4.2	公共艺术的可持续之路	162
	插图索引	165
	参考文献	183
	后记	186

# 1. 公共艺术结媒景观

如果说景观设计 (Landscape Design) 的基本目的是为信息时代人类的栖居创造一个优美、高效、舒适、科学的空间环境,那么景观中的公共艺术 (Public Art) 就是进一步为人们创造的双向沟通与互动共振的精神空间。公共艺术是景观的构成元素,是景观中最能反映场所特征与文化内涵的精髓部分,并因受众的不同解读而具有更多的灵动性特征 (图 1-1)。



(a)



(b)

图 1-1a 巴黎地图 (左)  
图 1-1b 蓬皮杜艺术中心  
(Centre Culturel G.Pompidou) 水池中的活动雕塑,  
[法] 伊戈尔·斯特拉夫斯基, 法国巴黎, 1976 年 (右)

目前,公共艺术的内涵越来越广泛,且富有动态性的变化特征,已成为由许多要素组成的艺术框架体系。公共艺术可以看作是兼具“公共性”和“艺术性”的一种艺术形式。“公共艺术所指的是公共开放空间 (Public Space) 中的艺术创作与相应的环境设施设计。更明确地说,就是用艺术的手段来优化、完善我们的生存空间。”德国“包豪斯”的艺术家、建筑师们率先提出了空间与艺术的融合问题。他们认为,应该创造寓建筑、雕塑、绘画于一体的艺术,这一艺术形式与生活的联系要比以往任何一种传统的、单一的艺术形式更加密切。

## 1.1 关于公共艺术

公共艺术是一门新兴学科,是随着政治、经济、文化和社会的发展以及我们对自身生存环境日益迫切的需求而产生的,对各种人工、自然环境加以组织、改造、利用,使之更加符合人类的行为和心理需求并具有更高审美价值的一门新学科。从达芬奇、黑格尔到众多的当代美学家,在他们的艺术分类学说中从未提到过“公共艺术”,只是在人类向厄运、危机挑战,意识到生态化、智能化与可持续发展要求的今天,我们才有可能以不同于过去的立足点和视野去深刻认识什么是公共艺术。

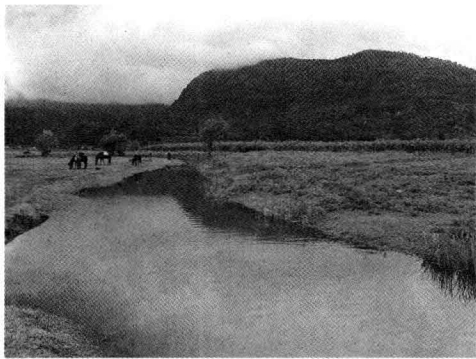


图 1-2 拉市海湿地, 云南丽江



图 1-3a 东部华侨城平面图, 广东深圳, 2007 年



图 1-3b 东部华侨城, 广东深圳, 2007 年

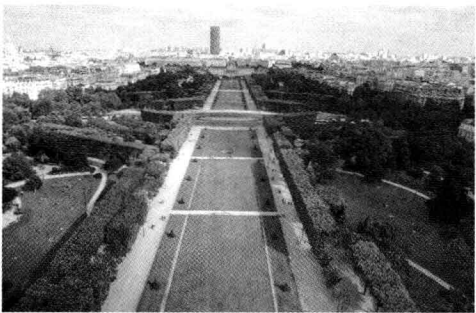


图 1-4 埃菲尔铁塔 (Tour Eiffel) 向北俯视军事学院前的三月广场花园, 法国巴黎

## 1.1.1 公共艺术的背景及历史

### 1.1.1.1 环境背景

公共艺术存在于某一环境之中, 依据特定环境背景, 产生自身意义并实现艺术价值。环境是人类生存与发展的基本空间, 广义上是指围绕着主体并对主体的行为产生影响的外界事物。对我们人类而言, 它是一种外部的、客观的物质存在, 为人类的生活和生产活动提供必要的物质条件。另一方面, 人类也按照自身的理想和需要, 不断地改造和创建自身的生存环境。因此, 环境具有物质的和精神的的双重属性, 随着自然与社会的发展而处于动态变化之中。

按照环境的规模以及与我们生活关系的远近, 我们可以将宏观意义上的环境分为聚落环境、地理环境、地质环境和宇宙环境四个层级。其中, 与我们生活、工作具有最密切、最直接关系的是聚落环境 (包括城市环境和村落环境), 聚落环境作为人类聚居的场所与活动中心, 理所当然地是公共艺术的主要研究对象。它具体包括四部分:

(1) 原生环境即自然环境, 指自然界中尚未被人类开发的领域, 是由山脉、平原、草原、森林、水域、水滨等自然形式和风、雨、雪、霜、雾、阳光、温度等自然现象所共同构成的系统 (图 1-2)。

(2) 次生环境是指人类改造、加工过的自然环境构成的系统。它包括被耕种的田野, 被改造的山脉、河流、湖泊、草原等, 特别是自然保护区、森林公园等旅游景区 (图 1-3)。

(3) 人工环境是人工建造的景观、建筑、艺术品及各项环境设施组成的人工环境系统。景观包括公园、滨水区、广场、街道、住区景观、庭园景观等 (图 1-4)。建筑包括各种建筑物、构筑物以及由它们围合、限定出的内部空间。根据其用途可以把建筑物分为住宅、办公、商业、旅游、观演、文教、纪念等类型, 构筑物包括廊、桥、塔等类型。艺术品种类很多, 根据其功能和形态的差异, 我们可以将它分为雕塑、壁画、构造小品等类型。

(4) 社会环境是指由政治、经济、文化等各种因素所构成的人与人之间的社会环境系统, 正如今西锦二所说: “人类社会是从自然生态体系中分化出来的, 又经过自身分化, 并由人的自身所创造出来的一种生态体

系。”<sup>①</sup> 它具体包括社会结构、生活方式、价值观念和历史文化传统等（图 1-5）。

总之，我们生存的环境既非单纯的自然环境，也非纯粹的改造环境、人工环境或社会环境，而是由四部分糅合在一起组成的多层次的生态环境。大自然是人类赖以存在的基础，人们的改造与创建活动是其发展的动力，社会文化是它生成发展的结果，也是进一步发展的背景和依据。它们共同结合在一起，形成了金字塔形结构的人类环境。公共艺术主要根植于人工环境之中，处在一定社会环境氛围下才得以具有公共性。

### 1.1.1.2 公共艺术的由来

人类一向都离不开对艺术的审美需求，很早以前就开始将雕塑放在广场、街道上，花园、庭院里。人们在岩石上、墙壁上创作浮雕，绘制壁画。在中国古典园林中还有人工堆砌的假山、奇石。历史上出现在“公共空间”中的主要艺术品均诞生于神权和君权至上的时代，众多倾举国之力修建的大型雕塑和石刻以其瑰丽壮观的气势，成为大众顶礼膜拜的对象，体现出了当时的大众精神世界。

古埃及的金字塔、古希腊的神庙、两河流域的空中花园、中国古代石窟寺艺术都有着传播信仰、凝聚信徒的作用。欧洲中世纪的基督教艺术多出自一些名不见经传的教徒之手，随着历史的长期积淀，宗教艺术中的许多形象已经转化为永久性的大众文化符号，并作为特定的富有感染力的公共形象，在人类社会生活中发挥着长久的教化和审美作用（图 1-6）。随着环境与语境的演变，原本并非为大众创作的古代艺术特别是位于“公共空间”的大型作品，转化为当代大众文化的现成公共艺术品。金字塔是古埃及法老的作品，帕提农神庙是伯里克利的作品，空中花园是新巴比伦尼布甲尼撒二世的作品，敦煌莫高窟是始凿于前秦世祖苻坚时期的作品，现在则转化成为供大众欣赏的艺术（图 1-7）。<sup>②</sup>

文艺复兴以后，除了大型建筑上装饰性的雕刻以外，各种宗教性、文化性或军事性主题的独立雕塑以及实用性、善化性很强的装饰性主题雕塑大量涌现（图 1-8）。直至 19 世纪末 20 世纪初现代主义风格萌芽，人们开始

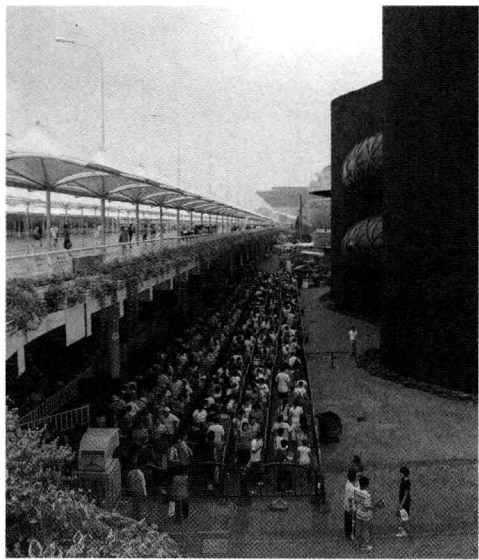


图 1-5 中国 2010 上海世博园区排队人群，上海，2010 年



图 1-6 圣家族大教堂 (Sagrada Família), [西] 安东尼奥·高迪 (Antonio Gaudí Cornet), 西班牙加泰罗尼亚地区巴塞罗那, 1884 年至今



图 1-7 莫高窟，甘肃敦煌，始建于十六国的前秦时期，历经十六国、北朝、隋、唐、五代、西夏、元等历代的兴建

① [日] 相马一郎, 佐古顺彦. 环境心理学 [M]. 周畅, 李曼曼译. 北京: 中国建筑工业出版社, 1986, 37.

② 王洪义. 公共艺术概论 [M]. 杭州: 中国美术学院出版社, 2007; 25-26.



图 1-8a 凯旋门 (Arc de Triomphe Etoile), 沙勒·格兰 (Chal Grin), 法国巴黎戴高乐星形广场, 1836 年



图 1-8b 凯旋门 (Arc de Triomphe Etoile) 浮雕“马赛曲 (La Marseillaise)”, 弗朗索瓦·吕德 (Francois Rude), 法国巴黎戴高乐星形广场, 1836 年



图 1-9 奥诺雷·德·巴尔扎克 (Honoré de Balzac), [法] 奥古斯特·罗丹 (Auguste Rodin), 日本神奈川县箱根雕塑公园复制品, 1898 年

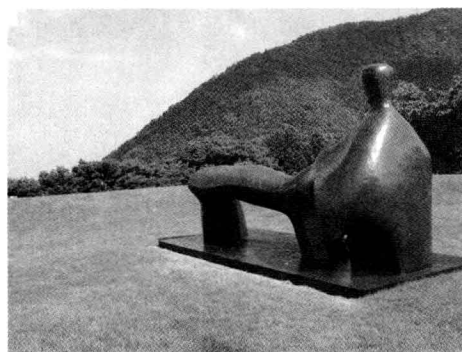


图 1-10 横卧者, [英] 亨利·斯宾赛·摩尔 (Henry Spencer Moore), 日本神奈川县箱根雕塑公园复制品, 1970 年

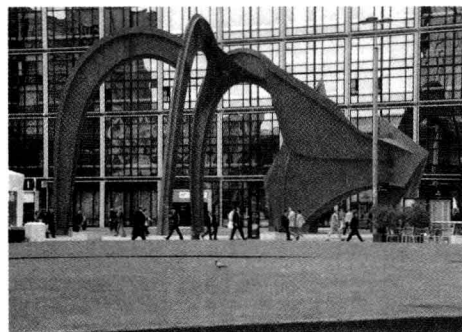


图 1-11 拉德方斯 (La Défense) 红蜘蛛, [美] 亚历山大·考尔德 (Alexander Calder), 法国巴黎

对具有装饰性雕刻的建筑表现出不满, 新建筑开始拒绝旧式装饰性雕刻。从罗丹、摩尔到考尔德, 开始与同时代的建筑师、景观设计师一起工作, 提倡雕塑以独立的形式与建筑、景观相结合, 直至今日, 获得长足发展 (图 1-9 ~ 图 1-11)。<sup>①</sup>

我们今天所说的“公共艺术”更多地指向一个先由西方发达国家发展演变, 强调艺术的公益性和文化福利, 通过国家、城市权力和立法机制建立而产生的文化政策, 这种文化政策在西方国家早期的体现形式更多的是依附在建筑上的装饰艺术, 近现代城市美化运动和城市文化与大众文化的新需求则促进了这一文化政策范围与内涵的发展与流变。

纵观欧洲的历史传统, 建筑与雕塑一直是不可分割的孪生兄弟, “建筑物艺术”的政策由来已久。德国魏玛共和国时期 (1918 ~ 1933), 共和国宪法明确规定: 国家必须通过艺术教育、美术馆体系、展览机构等去保护和培植艺术。政府将“培植艺术”列入宪法, 帮助“第一次世界大战”后陷入贫苦境遇的艺术家们。魏玛共和国在 1928 年首度宣布让艺术家参与公共建筑物的创作, 此政策使艺术家能够参与空间的美化等公共事务。20 世纪 20 年代, 汉堡市透过公共建筑计划措施帮助自由创作的艺术家有机

① 章晴芳. 公共艺术设计 [M]. 上海: 上海人民美术出版社, 2007, 8.

会从事建筑物雕塑和壁画创作。汉堡市“建筑物艺术”的设置和执行具有悠久的传统，这里的户外艺术最早可追溯到中世纪，透过古迹和艺术品，人们可以重新审视这个城市的精神面貌（图 1-12）。数百年来，汉堡的城市面貌不只是受益于建筑设计和城市规划，同时户外艺术也为城市面貌注入了活力。此三者既是城市发展的形象需求，也是市民的自觉要求，更是城市形象的名片。“第二次世界大战”后，在艺术团体的压力下，政府于 1952 年开始执行“建筑物艺术”（Kunst am Bau）的政策，规定至少 1% 的公共建筑经费用于设置艺术品。

当代公共艺术起源于美国。首都华盛顿 1900 年迎来了建城百年纪念活动，以此为契机提出了城市改造规划。它使众多市民对公共设施发生了兴趣，城市面貌成了热门话题。由此发起的“城市美化运动”向欧洲学习，将艺术植入城市肌体，大大提升了城市的文化形象。<sup>①</sup>在 20 世纪 30 年代美国经济大萧条时期，总统罗斯福推行新政，由政府出面组建“公共设施的艺术项目”机构，向艺术家提供为国家公共建筑、城市设施、环境空间创作艺术品的机会，并且组织全国性的作品巡展。该项由公共事业振兴署（WPA）主持的联邦艺术方案，可以看作国家公共艺术政策的雏形（图 1-13）。

1953 年，汉堡市借“户外雕塑展”衍生出了与传统的艺术家赞助方式相衔接的新艺术家赞助计划。该展览是德国第二次世界大战后第一次大型雕塑展，被看作文献展的前身，诸多现代艺术大师亮相，汉堡市至今还拥有绝大部分当时买下的艺术作品。继这次展览之后，该市每隔十年左右就会举办一次大型的公共艺术展览。公共艺术成为规划建设城市的重要根据之一，也是城市文化政策的重点。汉堡市文化部内设有专司公共艺术的部门，负责执行大型或独立的公共艺术案例。

第二次世界大战前世界经济中心已由英国



图 1-12 市政厅前的雕塑，德国汉堡

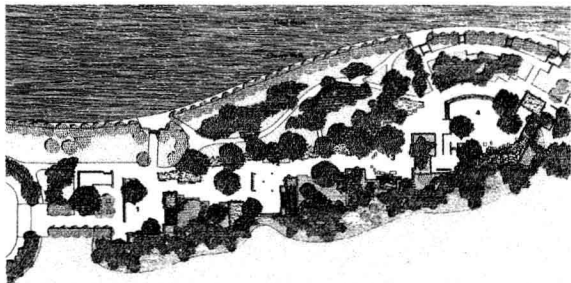


图 1-13a 罗斯福纪念公园平面图，[美] 劳伦斯·哈普林，美国华盛顿

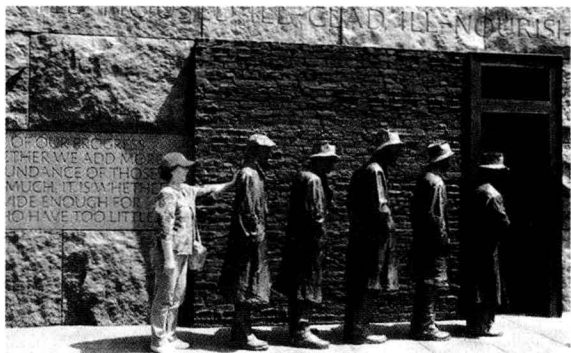


图 1-13b 美国经济大萧条时排队领取救济食物的场景雕塑，[美] 乔治·西格尔，美国华盛顿

① 王中·公共艺术概论[M].北京:北京大学出版社,2007:101-103.

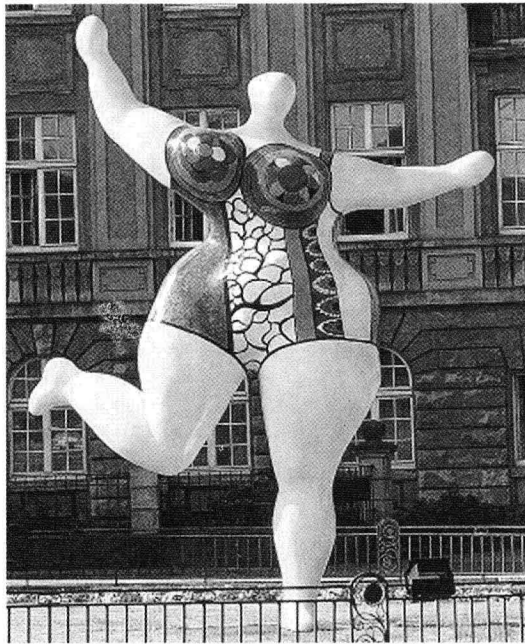


图 1-14 妮基·桑法勒雕塑作品



图 1-15 富兰克林艺术大道上的喷泉雕塑，美国费城



图 1-16 加利福尼亚大街 580 号建筑，[美] 马瑞尔·卡斯塔内斯 (Muriel Castanis)，美国旧金山

转移至美国，战后美国国力继续增强。大批艺术家、建筑师、规划师移居美国，美国同时成为世界现代艺术与设计中心。20 世纪 60 年代大地艺术、波普艺术的出现促进了公共艺术的进步。大地艺术以一种批判现代都市生活和工业文明的姿态，将目光投向城市之外的大地将其作为艺术创作的对象，进行新的艺术类型的尝试，改变着人们的生态观念和自然观念，其触角深入到了公共艺术领域。波普艺术对大众美感的追求从根本上打破了现代主义艺术的价值体系，通过承认和炫耀世俗欲望的大胆方式，在艺术领域呈现出一个异彩纷呈、充满诱惑的感官世界，引导西方艺术从精英模式中解脱出来，开创与大众共同创造艺术的新时代（图 1-14）。<sup>①</sup>

费城率先于 1959 年立法通过“百分比艺术条例”。此条例将费城再开发部门的一个现存政策编订入册，即从 50 年代末开始，在改建修复的项目合同中一直包括了一个附属规定，要求不少于 1% 的建筑预算拨付给艺术。该合同所指的艺术具有宽泛的定义，除雕塑和壁画外，艺术也包括地面图案、特质墙面、水池、立柱等一系列附属设施。此条例将规定范围扩展到新建办公楼等公共建筑与广场等公共设施。该条例不仅促使艺术加速进入公共空间，也鼓励艺术家走出工作室，掌握复杂的各项技术，与建筑师、景观设计师联合，创作与环境结合的作品。这就进一步演进了艺术的公共性，强化了符合公共利益的城市艺术性（图 1-15）。百分比艺术政策在美国得以广泛推广。1964 年，巴尔的摩继费城之后制定了地区性百分比艺术政策。1967 年，旧金山也接受了百分比艺术法案（图 1-16）。除了一些城市纷纷采用之外，州政府也欣然接受了此项政策。1967 年，夏威夷首先开始，1974 年，华盛顿州继之，其他州也在 70 年代末和 80 年代加入其中（图 1-17、图 1-18）。<sup>②</sup> 西方很多国家也效仿实行，德国、意大利、瑞典、荷兰、瑞士、日本都出台了相应的计划。同时，许多国家和地区在推行的都市重建计划中涵盖了关于公共艺术普及和发展的相关内容。

① 王洪义·公共艺术概论[M].杭州:中国美术学院出版社,2007,27.

② 王中·公共艺术概论[M].北京:北京大学出版社,2007,109.





图 1-17a 华盛顿纪念碑，  
[美] 罗比·米尔斯 (Robe  
Mills)，美国华盛顿，1884  
年 (左)

图 1-17b 华盛顿纪念碑，  
[美] 罗比·米尔斯 (Robe  
Mills)，美国华盛顿，1884  
年 (右)



图 1-18a 美国国家第二次  
世界大战纪念碑，弗里德  
里希·弗洛里安 (friedrich  
st. florian)，美国华盛顿，  
2004 年 (左)

图 1-18b 美国国家第二次  
世界大战纪念碑局部，弗  
里德里希·弗洛里安 (friedrich  
st. florian) 美国华盛顿，  
2004 年 (右)

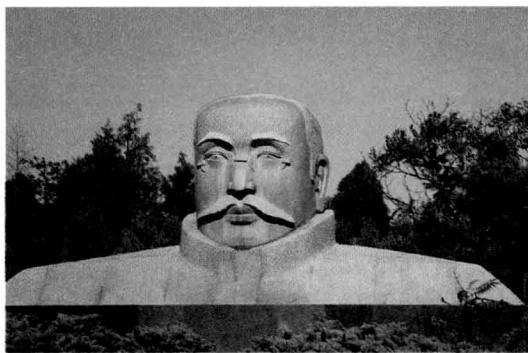


图 1-19 泼水节——生命  
的赞歌局部，袁运生，北  
京首都国际机场，1979 年  
(左)

图 1-20 大钊公园大钊像，  
钱绍武，河北唐山，1991  
年 (右)

我国在改革开放之后，在经济快速发展的作用下，掀起了城乡建设热潮，公共艺术也获得了水涨船高的发展机遇，艺术家、建筑师、景观设计师有了广阔的施展天地。自 1979 年首都机场壁画群完成，特别是进入 90 年代以后，公共艺术作品如雨后春笋般涌现于众多大中小城市中（图 1-19、图 1-20）。鲁虹认为主要有两个原因：第一，由新时期开始的改革开放不仅极大地促进了经济的发展，而且也极大地促进了城市的发展，这为一些城市和社区在公共空间里放置大量的艺术品创造了必要的物质条件；第二，随着人们文化教育水平与民主意识的不断提升，一个公民化的社会在一些发达地区正日益形成，这也使得