



「十二五」国家重点图书出版规划项目

中国近代建筑史

【第三卷】

民族国家

——中国城市建筑的现代化与历史遗产

赖德霖
伍江 主编
徐苏斌



中国建筑工业出版社



国家出版基金项目
NATIONAL PUBLISHING FOUNDATION

「十二五」国家重点图书出版规划项目

中国近代建筑史

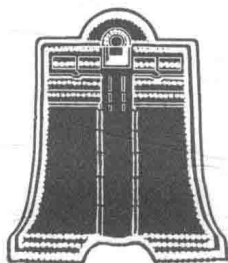
【第三卷】

民族国家

——中国城市建筑的现代化与历史遗产

赖德霖
伍江
徐苏斌

主编



中国建筑工业出版社

图书在版编目 (CIP) 数据

中国近代建筑史 第三卷 民族国家——中国城市建筑的现代化与历史遗产 / 赖德霖, 伍江, 徐苏斌主编. 北京: 中国建筑工业出版社, 2015.12

ISBN 978-7-112-19483-4

I. ①中… II. ①赖…②伍…③徐… III. ①建筑史—中国—近代 IV. ①TU-092.5

中国版本图书馆 CIP 数据核字 (2016) 第 124075 号

本书主要内容为近代以来中国城市建筑的现代化与历史遗产的关系问题。具体包括近代以来西方建筑师对中国风格的尝试, 民国礼制重建与礼制建筑, 南京中山陵和广州中山纪念堂建筑, 《首都计划》、《天津特别市物质建设方案》、《大上海计划》和广州地方自治建设中对于建筑的民族性的表现, 中外建筑家对于中国建筑的研究, 中国现代化进程中的历史保护, 中国建筑家对于中国风格的探索, 以及以厦门大学校园建筑为代表的对于中国风格的地域性表达。这些内容一方面体现了西方建筑师创造一种中西结合的“适应性”建筑的努力, 另一方面反映了在民族国家的重建过程中, 中国政治和文化精英对于具有本国特色的现代化目标的追求和他们“中国的文化复兴”的理想。

丛书策划: 王莉慧

责任编辑: 王莉慧 李 鸽

陈海娇 徐 冉

书籍设计: 付金红

责任校对: 王宇枢 关 健

中国近代建筑史 第三卷

民族国家——中国城市建筑的现代化与历史遗产

赖德霖 伍 江 徐苏斌 主编

*

中国建筑工业出版社出版、发行 (北京西郊百万庄)

各地新华书店、建筑书店经销

北京嘉泰利德公司制版

北京雅昌艺术印刷有限公司印刷厂印刷

*

开本: 880×1230 毫米 1/16 印张: 35³/₄ 字数: 838 千字

2016 年 6 月第一版 2016 年 6 月第一次印刷

定价: 166.00 元

ISBN 978-7-112-19483-4

(28721)

版权所有 翻印必究

如有印装质量问题, 可寄本社退换

(邮政编码 100037)

“中国近代建筑史”丛书编委会名单

主任：沈元勤

策划：王莉慧

顾问（以姓氏拼音为序）：

陈志华 傅熹年 侯幼彬 刘先觉 龙炳颐 罗小未 王贵祥 王世仁
杨秉德 郑时龄 邹德依

主编：赖德霖 伍江 徐苏斌

编委（以姓氏拼音为序）：

包慕萍 陈伯超 董黎 何培斌 侯兆年 李百浩 李传义 李海清
刘松茯 卢永毅 莫畏 彭长歆 钱宗灏 宋昆 汪晓茜 徐飞鹏
杨豪中 杨宇振 朱永春

主要执笔者（以姓氏拼音为序）：

包慕萍 陈伯超 陈颖 陈志宏 董黎 董哲 冯晋 傅舒兰
何培斌 侯兆年 华霞虹 季秋 姜波 赖德霖 李百浩 李传义
李海清 李江 李颖春 刘刚 刘松茯 刘文丰 龙炳颐 卢永毅
罗薇 莫畏 彭长歆 蒲仪军 钱锋 钱宗灏 宋昆 孙倩
谭金花 唐克扬 汪晓茜 王浩娱 王凯 王亚男 魏枢 伍江
徐飞鹏 徐好好 徐苏斌 杨豪中 杨宇振 姚颖 张凤梧 张晟
张天洁 周坚 朱永春

目 录

第七章 “民族形式”的滥觞——西方建筑师对中国风格的尝试·····	003
第一节 圣约翰大学、金陵大学、岭南大学、华西协合大学、北京辅仁大学等·····	013
一、圣约翰大学·····	013
二、金陵大学·····	016
三、岭南大学·····	022
四、华西协合大学·····	028
五、北京辅仁大学·····	037
第二节 何士与北京协和医学院的中国风格设计·····	038
一、设计与建造·····	039
二、建筑简介·····	050
第三节 茂飞的燕京大学校园规划设计·····	056
一、教会大学和设计业务·····	056
二、具适应性的“中国风格”·····	062
三、规划与建筑设计·····	067
四、再造中国语境·····	074
五、燕园：综合而开放的建筑实践·····	080
第四节 建筑“翻译”——西方建筑师与一种中国风格建筑的设计方法·····	082
一、贵阳圣若瑟堂与耶稣会教堂立面构图的“中译”·····	083
二、北京基督教中华圣公会教堂与拉丁十字平面教堂的“中译”·····	088
三、英国教区教堂形制的“中译”·····	090
四、福建协和大学小教堂与希腊十字平面建筑的“中译”·····	092
第八章 国民党、国民政府与首都南京及上海、天津和广州的建设（1927-1937年）·····	097
第一节 民国礼制重建与礼制建筑·····	099
一、坛庙·····	099
二、祠及阵亡将士公墓·····	106
三、墓·····	114
四、纪念碑·····	126

五、纪念雕像·····	133
六、纪念堂·····	139
第二节 南京中山陵与广州中山纪念堂·····	144
一、南京中山陵·····	144
二、广州中山纪念堂·····	174
第三节 中国近代城市规划史概说及《首都计划》和《天津市特别市物质建设方案》·····	186
一、中国近代城市规划史概说·····	186
二、《首都计划》·····	192
三、《天津特别市物质建设方案》·····	207
第四节 南京·····	219
一、首善之区：南京城市功能及其建设管理的现代化进程·····	220
二、首都新建筑：“现代化”的多重路径·····	227
第五节 近代城市规划实践的先声——上海市政府与“大上海计划”·····	236
一、“大上海计划”的缘起·····	236
二、“大上海计划”的主要内容、特征和文化内涵·····	242
三、“大上海计划”相关建筑设计的探索·····	273
四、“大上海计划”的实施·····	292
第六节 广东地方自治建设与建筑活动的开展·····	307
一、地方政权治下的公共建筑·····	308
二、工业建设与现代产业建筑·····	318
三、高等教育与现代大学校园·····	321
四、平民住宅建设·····	330
第九章 历史遗产与现代化（1901-1937年）·····	343
第一节 西方学者对中国建筑的研究·····	345
一、西方学者认识中国建筑的历程·····	345
二、西方学者的主要研究成果·····	349
三、西方学者研究的特点·····	354

第二节	20 世纪初日本学者对中国建筑的研究	360
一、	伊东忠太和关野贞对中国建筑的调查（1901-1929 年）	361
二、	东方文化学院对中国城市与建筑的研究（1929-1945 年）	377
第三节	中国学者对中国建筑的研究	398
一、	经学、新史学与乐嘉藻的《中国建筑史》	401
二、	经世之学、营造学、新史学与朱启铃的营造学社办社宗旨	405
三、	民族主义、学院派影响下的梁思成与林徽因中国建筑史写作	411
四、	刘敦桢新旧和中外学术传统结合的研究方法	426
五、	童寯与中国传统园林研究	427
第四节	中国现代化进程中的历史保护	431
一、	清政府民政部时代（1906-1911 年）	432
二、	北洋政府内务部时期（1912-1927 年）	440
三、	内政部礼俗司时期（1928-1930 年）	446
四、	教育部古物保管委员会及行政院中央古物保管委员会时期（1929-1936 年）	450
第五节	学院派影响与中国建筑师的中国风格设计及杨廷宝的“法则化”努力	458
一、	学院派思想影响与中国建筑师的中国风格设计	458
二、	杨廷宝与中国风格建筑的“法则化”	468
第六节	中国建筑的文艺复兴：梁思成与南京国立中央博物院设计	481
一、	建筑简史	482
二、	建筑造型要素来源分析	484
三、	梁思成、林徽因的中国建筑复兴理想	495
四、	中央博物院建筑设计的指导原则	500
第七节	民族性的地域性表达	509
一、	闽南近代建筑的“中国风格”探索	510
二、	陈嘉庚校园建筑发展概况	514
三、	嘉庚建筑的发展演变与建筑特征	521
四、	地域性“民族形式”的形成因素	525

索引·····	529
参考文献·····	539
主编及作者简介·····	557

第三卷

第七章

“民族形式”的滥觞——西方建筑师对中国风格的尝试

概说^①

中国近代教会大学建筑是近代中西方文化交流的重要组成部分，不仅对中国教育近代化起到了某种促进作用，而且还是近代中国建筑发展过程中的一个特殊的历史文化现象。19世纪中叶以来，当中西两种异质文化发生剧烈碰撞和冲突之时，具有工业文明内涵的西方文化无疑是处于相对高势能状态。伴随着武力侵略和经济掠夺而来的西方文化，以咄咄逼人的气势向中国社会的各个领域进行着强行移植和殖民输入。从“交流”一词的本意而言，真正谈得上中西文化双向融合的实例实在是少之又少，尤其是具有表象效应的更是如此。中国教会大学的建筑形态构成以及由此而导致的中国传统建筑艺术复兴，是中西文化双向流动的较成功的特例。20世纪30年代所倡导的“中国固有形式”的运动，50年代所提出的“社会主义内容、民族主义形式”的建设方针，80年代迄今，建筑界的理论和实践所纷纭不休的“神似与形似”之争，都与教会大学建筑有着直接的渊源关系。且不论有关中国传统建筑艺术复兴的褒贬是非，仅从半个多世纪以来的建筑工程实践来看，那众多矗立在中国大地之上的这类中西合璧式的建筑作品，俨然在提示着教会大学建筑形态的存在价值和深远影响，也从另一侧面表明了教会大学在中西方文化交流中的历史作用和社会文化效应。

中国传统建筑艺术复兴，是指1920年代前后由中国教会大学起始的，采用当时西方建筑的工程技术和建筑材料，平面设计符合西方建筑的功能主义设计理念，外部造型模仿或挪用中国宫殿寺庙建筑的构图元素并与西方建筑风格相糅合的新建筑式样，一般也简称为大屋顶建筑。中国传统建筑艺术复兴的文化意义和社会影响，远远超出建筑自身的使用价值，因此，褒时被誉为民族精神之体现，必全国效之方罢休，贬时被斥为历史倒退之逆流，必全国讨之而后快。但无可否认的是，这类建筑新式样在本质上属于中西文化交汇的历史产物，不管生硬也罢，成熟也罢，失败也罢，成功也罢，这类建筑新式样毕竟将两种完全不同的建筑文化混合成了一个有形的实体，并进而演变成连绵至今的一种建筑风格，无疑值得建筑学家和历史学家共同加以探讨。本文试图结合当时的社会文化背景，对中国传统建筑艺术复兴之起点的教会大学建筑形态作初步的分析。

鸦片战争之后，中西文化在严重失衡的状态下交汇，西方的政客和商人可以毫无顾忌地将各种建筑形式引入中国。传教士们普遍地抱有西方本位的文化优越感，也在中国的城镇和乡村建起了西方中世纪式样的教堂。引入的西方其他建筑形式很快被中国人广泛地接受下来，唯有教会的建筑遇到了麻烦。换言之，其他的西方建筑形式更多地表现出工业文明的技术成果的输入，而与教会相关的建筑则显示出西方文化观念对中国传统文化的一种侵蚀。

教堂具有基督教文化的表象特征，在历次教案中屡屡被毁，这一事实在中国近代史上一般被解释成反帝爱国运动的行为体现。如果从建筑史学的角度来考察，我们还可以看到其中包含的另一层意义，即对中国人来说，自此之后改变了以“道器分离”的思维习惯来看待建筑，终

^① 本小节作者董黎、徐好好。

于将建筑视为了一种文化参照物。对传教士来说，中国民众对教会的普遍抵触，迫使传教活动采用了尊重中国传统文化的策略，力求得到中国民众的认同和好感，因此而发展了与教会相关的教育和慈善事业。按照西方人的思维习惯，作为一种姿态，他们也很自然地想到建筑的文化参照物的表象效应。因此，原本认为互不相容的中西建筑文化观念，终于有了一处朦胧的共通点，即需要创造一种能满足各自不同的文化动机并具有表象特征的建筑形式。由于政治、经济、技术等客观因素的制约，创造新建筑形式的早期尝试是由传教士零散地进行的，多是将中国古典建筑的某些局部加在西式建筑体之上作为装饰构件，模仿的部位与手法亦无定势，反映出西方文化对中国传统文化的一种妥协。极端的案例也有完全照搬中国古典建筑式样的做法。这些早期的尝试没有形成一种成熟的建筑风格，缺乏相应的一贯性、独特性和稳定性，因此影响也比较小。1905年9月2日，清政府正式颁布诏令，废止科举考试，建立仿照西方公学制度的教育体系。这一举措使教会的教育事业得到了新的发展机会。在义和团运动之后，种种迹象显示：外国教会在中国发展高等教育事业的基本条件已经具备，同时，在华的教会学校也开始受到中国人的欢迎，各校的报告说明申请入学的学生已多得无法接受，教会领导为此都兴奋不已，办学热情日益高涨并着手筹划建立较大规模的正规大学，此时，有关教会大学校园规划和建筑形式的问题终于提到议事日程上来了。

在20世纪的前三十年，许多在华教会都将所属学院和书院扩展成教会大学或新建教会大学。这些教会大学成立之时，大都购地迁址并兴建了大批新校舍。在当时的社会历史条件下，这批新校舍的兴建算得上中国最大规模的建设活动之一，也给教会大学提供了创造中西合璧式样的历史契机，可以说是教会大学的建筑实践活动拉开了中国传统建筑文化艺术复兴的序幕。

教会大学一般指19世纪末至20世纪上半期，由英美基督教会和罗马天主教会在华设立的17所高等教育机构，分布在华东、华南、华西、华北、华中等五个区域，其中基督教大学14所，天主教大学3所：1. 上海圣约翰大学；2. 金陵大学；3. 金陵女子大学；4. 之江大学；5. 东吴大学；6. 上海沪江大学；7. 岭南大学；8. 华南女子文理学院；9. 福州协和大学；10. 成都华西协合大学；11. 燕京大学；12. 齐鲁大学；13. 华中大学；14. 湘雅医学院；15. 辅仁大学；16. 震旦大学；17. 津沽大学。

上述各教会大学的情况相差很大，在其后的发展过程中，有的规模宏大、兴旺发达，有的又小又穷、挣扎维持，但多数教会大学最终都为中国高等教育事业作出了一定的贡献，有的教会大学还成为闻名遐迩的高等学府。从建筑学的角度而言，教会大学的另一个贡献还在于校园的规划和建筑方面，至今已成为继承者引以为豪的学校传统的重要组成部分。教会大学所开创的中西合璧式建筑样式，是中西方建筑文化交流过程中不可缺少的内容，也是试图将中国传统建筑与西方近代建筑相结合的有益尝试。

在当时的历史条件下，除少数租界外，大规模的建设活动当属教会大学的校园建设，由此形成了中国近代建筑发展过程中的一个不大不小的兴盛期。教会大学的建筑质量一般都比较高，建筑的规模大、数量多，往往组合成群，成为学校所在城市或地区的主要景观。在教会大学建筑中，最早采用中西合璧样式的是上海圣约翰大学怀施堂（1894年），当时还仅仅是将屋檐起翘的大屋顶简单地盖在有圆拱外廊的西式墙身之上。1910年后建校的其他教会大学，在建

筑设计中普遍注意了“在墙身作中国式的细部处理，以消除中式大屋顶和西式墙身组合的生涩感，经过简化的建筑装饰和配景也带有更多的中国趣味。因政治局势的缘故，中国近代教会大学的建设过程时疾时缓，一直持续到1949年，最后的作品是华西协合大学的新礼堂。从1894年到1949年，中国近代教会大学建筑实践活动的时间跨度长达半个世纪之久。

纵观圣约翰大学的建筑演变过程，早期完全是中国民间的传统样式，后来的发展从“务将中国房屋之特质保存”到“参照中西建筑形式”再至“外观略带华式”，反映了中国近代“西学东渐”的一般过程。完全可以推断，如果教会大学建筑没有附加的某种文化意义和社会意义的因素，所谓中西建筑文化的交汇，是不会摆脱这一过程的基本程式的。

从义和团运动之后到1920年之间是教会大学相对平静的发展阶段。由于教会大学实际享有不平等条约的特权保护，也使其与中国社会或多或少有些脱节。不管是慑于19世纪末的教训还是出于纯粹的文化偏爱或其他什么原因，教会大学的建筑形式只是一种表面的姿态而已，只要能大致传达某种意义就够了，并不能反映教会大学与中国社会之间的实质性关系。换句话说，“在1920年前，教会大学的历史一般可以根据西方的材料来叙述，并可以被看作是基督教在中国的使命史的一个方面”。^①

1920年以后，教会大学的命运不得不与中国近代所发生的重大事件紧密联结在一起，迫使教会大学走上了主动寻求中西方文化结合之路。

1920年代的序幕是以“五四”运动为标志揭开的，“五四”运动的反帝反封建旗帜，使教会大学处于非常不利的地位。反帝涉及西方在华教会是理所当然的事情。传教士没有想到的是，由反传统儒教而起的反封建竟将教会大学也席卷进去。1922年的非基督教运动导致了两年后的“收回教育主权”运动，教会大学成为直接遭受抨击的主要目标，决定教会大学命运的已不是传教士的主观愿望，而是中国的政治局势了。1925年的五卅运动，1927年的北伐战争，都使教会大学面临着能否继续生存的严峻问题。如果教会大学希望能在中国长期办下去，就必须作出相应的改革来顺应中国的时代潮流。为了迅速回应急剧发展的中国政治局势，美国基督教会于1922年5月在上海召开了“中国基督教大会”，决议倡导“本色教会运动”。大会发表的“教会的宣言”称：“我们对于西来的古传、仪式、组织，倘若不事批评，专作大体的抄袭，实在不利于中华基督教永久实在的建设……务求一切都能辅导现在的教会，成为中国本色的教会”。^②何谓“中国本色教会”呢？正式的解释是：“一方面求使中国信徒担负责任，一方面发扬东方固有的文明，使基督教消除洋教的丑号。”^③基督教“本色运动”落实到教会大学的具体措施，首先就是在力所能及的范围内明确地表明其实行“中国化”的基本态度，及时地调整教会大学与中国社会之间的关系。因此，建筑样式的问题再一次被用作表述这种附加新意义的手段。所谓“发扬东方固有的文明”之基本导向，对建筑样式的表述方式起到了决定性的作用。自此之后，教会大学建筑出现了明

① 顾长声著. 传教士与近代中国. 上海人民出版社, 1980: 194.

② 基督教全国大会报告书. 1922; 同①: 323-324.

③ 诚静怡著. 协进会对于教会之贡献; 同①: 324. 诚静怡, 中国籍基督徒, 1922年当选为中华全国基督教协进会总干事, 该团体是外国教会在中国各教会的协调机构。

显的复古主义倾向，中国传统建筑形式几乎毫无例外地指向了宫殿式建筑，芜杂多样的地方特色逐渐消失，组合手法趋向于程式化和标准化，建筑风格基本定型了、纯正了，也更加优美了，只是趣味性似乎降低了许多。从这种意义来讲，1920年代以后的中国教会大学建筑形态进入了成熟阶段，能够对中国近代建筑发展产生较深远影响的作品也多半是这一时期设计完成的。

一般来说，在建筑技术和材料没有重大突破之前，建筑学领域的创新方式与其他艺术领域有所不同，所谓特定样式不可能因主观臆想而出现，而是通过对原已存在的建筑风格进行修改，甚至是对原有的某些手法进行模仿来达到的，因此，重组和异化是建筑实践创新方式的主要途径之一，这也是建筑理论研究之所以特别注重文脉的原因。教会大学建筑的中西合璧式样就是通过同一形式或同一构成方式的大量工程实践作品来体现出来的。

教会大学在建校前后，大都购置了土地，新建了校舍。在校舍建设中，采用中西合璧式样的教会大学有12所，它们分别是：北京的燕京大学和辅仁大学，上海的圣约翰大学，南京的金陵大学和金陵女子文理学院，成都的华西协合大学，武昌的华中大学，广州的岭南大学，福州协和大学，华南女子文理学院，长沙的湘雅医学院，济南的齐鲁大学，另外还有原属教会的北京协和医学院。这些教会大学的校舍建设首先倡导了中西合璧式建筑新式样，拉开了中国传统建筑艺术复兴的序幕。譬如：在上海，圣约翰大学的怀施堂和科学馆，几乎与上海外滩租界建设同期进行的，建筑的规模也相当。在华中，长沙雅礼大学的建筑群当时被誉为华中地区最摩登最适宜的。在华东，金陵大学的北大楼宏伟而古雅，成为当时南京最高的建筑之一。在华西，华西协合大学建筑群毫无疑问是成都近代建筑中最优秀的代表作品。在华南，岭南大学的马丁堂是中国第一幢钢筋混凝土混合结构建筑，在中国近现代建筑史中具有特殊的影响和地位。在华北，辅仁大学主楼曾号称为当时北平的三大建筑之一。至于燕京大学和金陵女子大学的典雅校舍和优美环境更是全国闻名（图7-0-1）。由此来看，教会大学建筑的中西合璧式样特色是

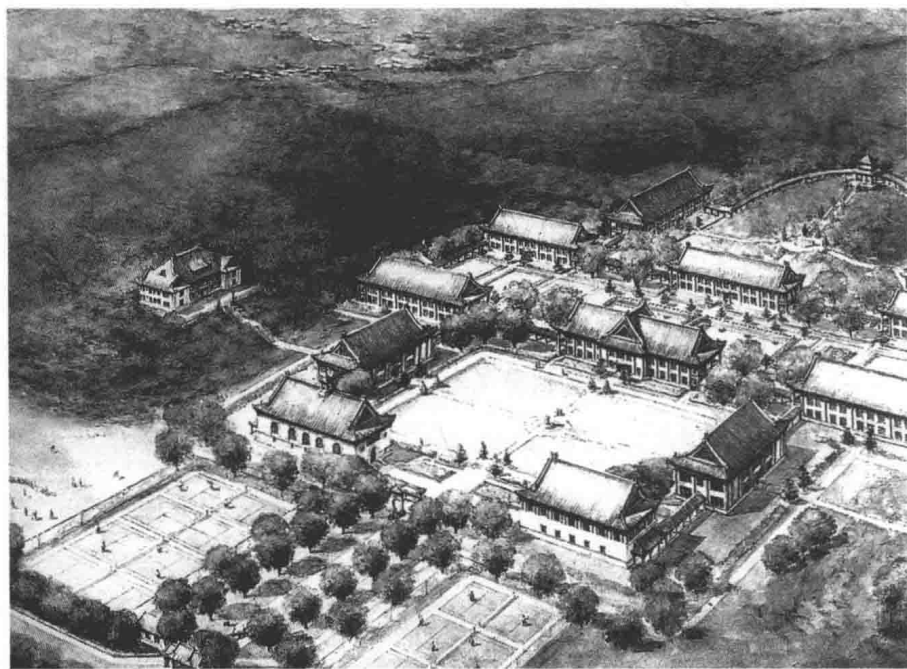


图7-0-1 金陵女子大学的中轴线构图

来源：HALLOWED HALLS protestant colleges in Old China.

反映在足以产生较大影响的一批建筑物上，尽管它们在工程实践过程中的细部处理手法方面还有某些差别。

这些中西合璧式样建筑的设计者是一批经过欧美完整建筑教育的职业建筑师，他们接受的是当时欧美盛行的古典折中主义的严格训练。作为工程技术人员，他们未必有传教士那种欲使“中华归主”的宗教热忱，也没有传教士那种对中国传统文化的主观认知，他们中间也很少有长期在中国生活的体验，开始时也谈不上对中国建筑文化有什么特别的爱好或偏见，这就决定了设计者只可能以建筑功能和建筑艺术为其设计的根本目的，出于建筑师的职业习惯，他们依据的是以下三点：

- (1) 业主（传教士，教会大学创办人）对建筑式样选择的建筑理念。
- (2) 业主提出的建筑基本功能要求和建筑设施的标准。
- (3) 当时所能利用的建筑材料和施工技术。

当西方建筑师开始接触到中国古典建筑时，可以想象，他们面对着这种截然不同的建筑体系和建筑造型该有多么惊讶和困惑，也很难想象，他们能在短时期内就产生对中国古典建筑艺术的兴趣，因此，他们很习惯地将自己业已熟悉的建筑语言和设计方法与业主所特别要求的建筑理念结合起来，他们所能做到的也只是通过建筑实践来表述一种社会现象。从某种意义上来说，建筑对现实社会的反应并不敏锐，却能够忠实地记录着现实社会的历史、文化、经济、科技的演变过程，建筑师是相对客观的执笔人，虽无意也无能力倡导某种时代潮流或社会时尚，但其建筑实践的设计作品却可以折射出整个社会的发展趋向性，反映出现实社会的时代局限性。

教会大学在时机上顺应了中国人引入西学的大趋势，同样，教会大学在大规模筹划和兴建过程中，正值基督教的“本色运动”和天主教“中国化”计划的实施展开之时。许多传教士在此期间，加深了对中国传统文化的认识，从而推动了在华西方教会的世俗化、本土化，为促进中西文化的正常交流起到了积极作用。仅从建筑学方面来看，教会大学的中西合璧样式实际上还反映了社会文化背景与建筑理念形成的一种内在逻辑关系。

对传教士的传教目的可以不多理会，但对从事某些社会公共服务事业的传教士活动则应具体问题具体分析。有些传教士的在华工作生活经历，培养了他们热爱东方艺术的感情，从而促使他们能够较客观地理解中西文化的差异并为中西建筑文化的结合作出一定的贡献。有些西方传教士能在其历史文化价值观念中摒弃盲目的民族偏见，持有较公允的建筑艺术评判标准。为了说服外国教会的领导人接受这种新的评判标准，他们不仅特意强调了中国古典建筑在中国传统文化构成中的重要地位，而且还将其与教会的“本土化”和“世俗化”的传教策略联系起来，刚恒毅就是其中的代表人物之一。1922年8月9日，教皇庇护十一世（Pius.XI）委派刚恒毅枢机主教（Most Rev Constardini）担任第一任教廷驻华使节。刚恒毅在担任驻华使节的八年期间，将自己的传教事业与中国古典建筑艺术结合起来，并明确表述了自己的建筑理念。1923年，刚恒毅到任不久就致函教皇，对西方教会过于热衷在华修建哥特式教堂提出批评：“一、西方艺术用在中国是一个错误。二、保留外来建筑风格无异使人们视天主教为舶来品的误会一直存在。三、实际上，教会的传统告诉我们，应当采用当时当地的艺术。四、采用中国艺术不但可能，