

摄影学习笔记



佳能 EOS 摄影技法 详解

日本 WINDY 公司/编著
钱鑫/译

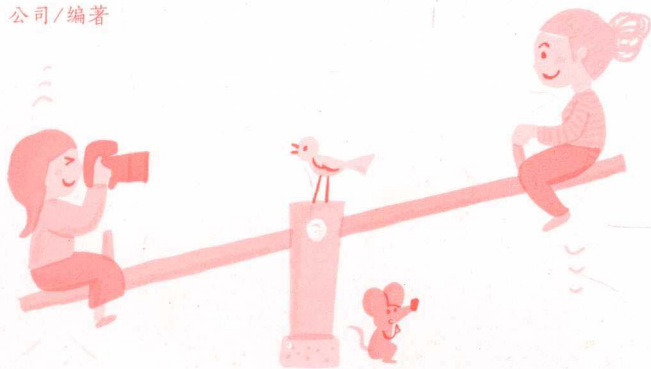
对应机型：
550D、600D、1100D



Bad!



一天一页，
掌握摄影技法
一点一滴，
尽享EOS乐趣



中国青年出版社
CHINA YOUTH PRESS



佳能 EOS 摄影技法 详解



日本 WINDY 公司 / 编著
钱鑫 / 译

Canon EOS Kiss no Torikata Techo X3 · X2 · F Taioban

Copyright © 2010 by WINDY Co.

Chinese translation rights in simplified characters arranged with Mynavi Corporation through Japan UNI Agency, Inc., Tokyo

律师声明

北京市邦信阳律师事务所谢青律师代表中国青年出版社郑重声明：本书由日本每日交流出版社授权中国青年出版社独家出版发行。未经版权所有人和中国青年出版社书面许可，任何组织机构、个人不得以任何形式擅自复制、改编或传播本书全部或部分内容。凡有侵权行为，必须承担法律责任。中国青年出版社将配合版权执法机关大力打击盗印、盗版等任何形式的侵权行为。敬请广大读者协助举报，对经查实的侵权案件给予举报人重奖。

短信防伪说明

本图书采用出版物短信防伪系统，读者购书后将封底标签上的涂层刮开，把密码（16位数字）发送短信至106695881280，即刻就能辨别所购图书真伪。移动、联通、小灵通发送短信以当地资费为准，接收短信免费。短信反盗版举报：编辑短信“JB、图书名称、出版社、购买地点”发送至10669588128。客服电话：010-58582300

侵权举报电话

全国“扫黄打非”工作小组办公室 中国青年出版社
010-65233456 65212870 010-59521012
http://www.shdf.gov.cn E-mail: cyplaw@cypmedia.com MSN: cyp_law@hotmail.com

版权登记号：01—2011—2817

图书在版编目(CIP)数据

佳能 EOS 摄影技法详解 / 日本 WINDY 公司编著；钱鑫译. —北京：中国青年出版社，2011.11
(摄影学习笔记)

ISBN 978-7-5153-0271-3

I. ①佳… II. ①日… ②钱… III. ①数字照相机；单镜头反光照相机—摄影技术 IV. ①TB86 ②J41

中国版本图书馆 CIP 数据核字 (2011) 第 203871 号

摄影学习笔记：佳能 EOS 摄影技法详解

日本 WINDY 公司 / 编著 钱鑫 / 译



出版发行：中国青年出版社

地 址：北京市东四十二条 21 号

邮政编码：100708

电 话：(010) 59521188 / 59521189

传 真：(010) 59521111

企 划：北京中青雄狮数码传媒科技有限公司

责任编辑：郭 光 刘忆初 林 杉

封面设计：彭 涛

印 刷：北京建宏印刷有限公司

开 本：787 x 1092 1/16

印 张：9

版 次：2011 年 11 月北京第 1 版

印 次：2011 年 11 月第 1 次印刷

书 号：ISBN 978-7-5153-0271-3

定 价：42.00 元

本书如有印装质量等问题，请与本社联系 电话：(010) 59521188 / 59521189

读者来信：reader@cypmedia.com

如有其他问题请访问我们的网站：http://www.lion-media.net

“北京北大方正电子有限公司”授权本书使用如下方正字体

封面用字包括：方正兰亭黑系列

佳能 EOS 摄影技法 详解



日本 WINDY 公司 / 编著
钱鑫 / 译

卷首语

第一次拿起单反相机拍摄时，您一定会被那种前所未有的影像魅力所感染。

同时还能深刻地体会到虚化背景的神奇，感受镜头前的景物清晰地呈现在眼前时的喜悦，以及对相机进行设定，更换不同镜头进行拍摄时的乐趣。

此外，还有“亲手拍摄”时的充实感。

毫无疑问，单反相机与那些仅需按一下快门的小型相机和卡片机相比，更能让人体验到摄影的乐趣。

在这本书里，

您可以全面了解到Canon EOS系列相机的基本知识和摄影技巧。

初次阅读难免有些地方会觉得比较困难，

不过没关系，我们可以暂时先跳过难懂的部分，从简单的知识开始。

拍摄也一样，一开始上手也不是件容易的事，

不过即便如此，我们也要多多拍，大胆拍，一点一滴地积累经验。

如果到时候真的遇到了技术难题，那么不妨打开这本书找找答案，并将其研究明白。

阅读时，如果发现需要注意的地方，不妨也像上学时一样，在文字下画画线、在旁边做做笔记，亲手制作一本只属于你的“摄影学习笔记”吧。

随着研究的深入和技巧的积累，这本专属学习笔记最终说不定还会成为一本“摄影宝典”呢。

“坚持就是力量”，一如既往地拍吧。

随着拍摄数量的增加，您的拍摄质量也会慢慢提高。

让相机的镜头成为您捕捉美好事物的眼睛，把自己的快乐情绪也带进作品里吧！



目录

Chapter 1

EOS系列相机基础知识入门

- 01 EOS系列相机的操作方式 8
- 02 EOS系列的三种机型有何不同 12
- 03 把EOS系列相机抱回家 14
- 04 为拍摄做好准备吧 16
- 05 拍摄的基本流程 22

Chapter 2

初学者也能放心使用的“基本拍摄模式区”

- 01 先试试把一切交给相机，用“全自动模式”进行拍摄吧 28
- 02 活用“人像模式”，拍下所爱之人最美的一面 29
- 03 使用“风光模式”拍下的画面，即使是远处背景的色彩也很鲜明 30
- 04 用“微距模式”彰显画面主体 31
- 05 使用“运动模式”，将孩子们四处奔跑的身姿轻松捕捉 32
- 06 用“夜景人像模式”，夜景、人物皆完美 33
- 07 “闪光灯禁用模式”赋予画面更自然的感觉 34
- 08 用“创意自动模式”得到想要的效果就是如此简单 35

Chapter 3

学会使用“创意拍摄模式区”，让摄影更有趣

- 01 想拍好照片？先学学数码相机的工作原理 42
- 02 控制进光量的“曝光”是摄影的关键 44
- 03 使用曝光补偿调节画面亮度 46
- 04 使用“创意拍摄模式区”，先从“程序AE模式”开始 48
- 05 运用“光圈优先AE模式”，清晰、虚化尽在掌握 50
- 06 利用“快门优先AE模式”，捕捉时光流逝的痕迹 54
- 07 向“手动曝光模式”发起冲击吧 56



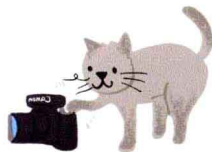
contents

08	“三脚架”——拍摄小物全靠它	58
09	“ISO 感光度”究竟能到多高	60
10	“自动对焦模式”的运用	62
11	打破成规,用“白平衡”创造新的感觉	64
12	运用“照片风格”,创作独具个性的成像风格	66
13	有了“闪光灯”,到了暗处也不怕	70
14	“实时显示拍摄”让你用液晶监视器也能取景	72

Chapter 4

彰显个性,拍你所爱,就靠这几招

01	寻找独具个性的“构图”	80
02	熟练掌握“光”的运用,刻画质感得心应手	84
03	镜头,因焦距而不同	86
04	镜头的种类与特征	88
	拍摄技巧 1 拍出食物的美味感	94
	拍摄技巧 2 简单的点心,简约的风格	96
	拍摄技巧 3 将自己心爱的首饰拍出浪漫感	98
	拍摄技巧 4 拍摄小物件时需要制造气氛	100
	拍摄技巧 5 从宠物的视角拍摄宠物	102
	拍摄技巧 6 捕捉孩子们的可爱表情	104
	拍摄技巧 7 和孩子们一起玩,捕捉他们最可爱的一面吧	106
	拍摄技巧 8 拍出有质感的花的照片	108
	拍摄技巧 9 快速摄影,留住平时新发现的瞬间	110
	拍摄技巧 10 旅游照的乐趣	112
	拍摄技巧 11 捕捉夜空中绽放的烟花	114
	拍摄技巧 12 留下浪漫婚礼的回忆	116



一起来修饰自己的摄影作品吧

01	将照片保存在电脑里，便于管理	122
02	EOS系列相机附属软件——照片管理、编辑软件的使用	124
03	修饰照片中最基本的亮度和对比度修正	126
04	制作博客时的必备操作——剪裁和尺寸调整	128
05	实践 ① 制作清新明亮的图片	130
06	实践 ② 制作单色调的怀旧图片	132
07	实践 ③ 制作LOMO风格的照片	134

听听摄影爱好者的意见吧

第一辑	摄影师 沟田由纪 小姐	36
第二辑	摄影艺术家 林真由美 小姐	74
第三辑	美术教室管理者 伊藤七美 小姐	118

玩转滤镜

1	使用偏振镜，让天更蓝、水更清	26
2	放大景物用“近摄镜”，削减进光量用“ND滤镜”	40
3	作用多多的“特殊效果滤镜”	78

拍摄附件推荐

相机包列表	136
个性十足的相机背带列表	138
方便的摄影小附件和相机清洁工具	140
术语表	142

【本书的定例】

○文中以及图中标有    的部分，分别是对EOS 600D、550D和1100D的解说。若是针对EOS系列相机的共同解说，则没有特殊标识。此外，标示“仅600D”是指在600D、550D和1100D这三个例子中，仅有600D适用”，其他的EOS系列相机，例如50D也可能具有相同的功能。

○“单反相机”原本是指“具有单镜头反光功能的相机”，本书将包括可交换式的单镜头相机在内的单镜头相机统称为单反相机。

○作品实例中标有具体数据，其中“WB”代表白平衡。

○“相关页”是对相关内容具有更为详尽解释的页码，请参考。

EOS系列相机 基础知识入门

佳能的入门级单反相机系列产品一直保有极好的口碑。该系列操作简单、受众面广，功能稳定可靠，性能也足够高。

本章中我们将学习EOS系列相机最基本的使用方法。

觉得太小儿科，迫不及待要步入实战的读者，也可以直接跳到第二章。

如果遇到问题，回头查阅这章就OK了。



作为一台入门机，EOS系列相机同样具备专业单反相机应有的全部功能。要学习单反相机的操作，本机是首选之一。

可与专业相机媲美的入门学习机

用惯了傻瓜相机的人，在面对单反相机时难免会觉得它过于笨重。因为单反相机在设计时以功能性为第一考虑要素，而非外形。

EOS系列配有多种镜头，其中甚至有重达4kg~5kg一支的。在装载这类镜头的情况下，为了保证使用自如，还配备了专用的相机手柄。快门键被设置在最容易按到的位置，以便拍摄者在第一时间捕捉到想要的画面。

机身有许许多多的按钮，便于拍摄者更快地调出各项功能。比如，要调整曝光补偿，需按住相机背面的“光圈/曝光补偿按钮”，同时拨动位于相机手柄上方的

“主拨盘”。而以上的操作可以一边看着取景器，一边进行。

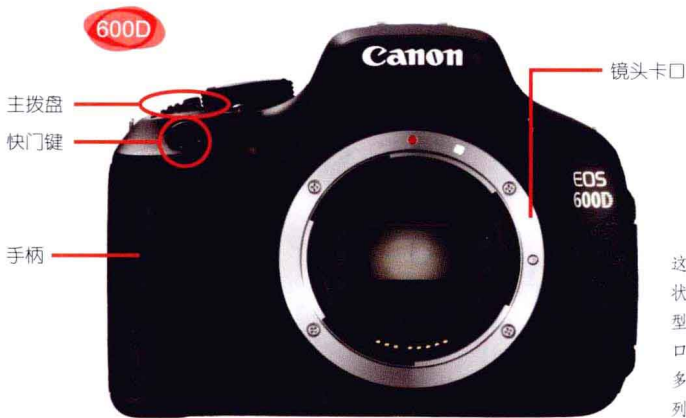
在重量上，EOS系列相机远比专业级相机轻便，但功能却几乎一样。可以说，它是媲美专业相机的入门学习机。



EOS 550D轻便的机身囊括了单反相机应有的全部功能。

【相关页】

- EOS系列相机的差异 ——>P12
- 曝光补偿 ——>P46
- 镜头 ——>P86



这是EOS 600D取下镜头的状态。金属圈是EOS系列机型所共有的，被称为镜头卡口。在此技术的支持下，很多类型的镜头都可在EOS系列相机上装载使用。

模式转盘的操作，至关重要的第一步

在EOS系列相机机身的右上部，有一个大大的模式转盘。别嫌它太大，它的大小和所能发挥的作用完全是成正比的。

光圈大小、快门速度、ISO感光度以及白平衡等要素的搭配，影响着最终的拍摄效果。而这些要素是如何进行设置的呢？这就要通过不同的拍摄模式来调整了。模式转盘相当于各个拍摄模式的“热键”，拨一下就可以一步到位。因此，拨一下转盘可能就意味着要换一种拍摄手法。

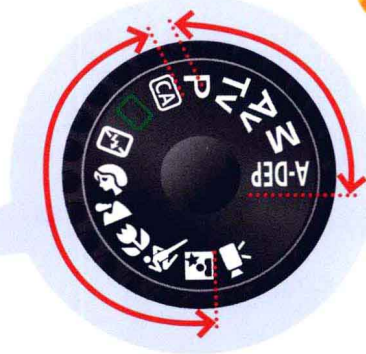
“基本拍摄模式区”主要面向初学者，在该区内，

EOS系列相机的俯视图。其右上部装有大大的模式转盘，转动它可选择拍摄模式。



创意拍摄模式区

550D



600D、1100D系列的模式转盘请参考P13。

基本拍摄模式区

基本拍摄模式区

- 全自动……………P28
- 人像……………P29
- 风光……………P30
- 微距……………P31
- 运动……………P32
- 夜景人像……………P33
- 闪光灯禁用……………P34
- CA 创意自动……………P35 *
- 短片拍摄功能……………P73 *

创意拍摄模式区

- P** 程序自动曝光……………P48
- Av** 光圈优先自动曝光……………P50
- Tv** 快门优先自动曝光……………P54
- M** 手动曝光……………P56
- A-DEP** 自动景深自动曝光

* 以EOS 550D为例

【相关页】

- 基本拍摄模式区 ——→P27
- 创意拍摄模式区 ——→P41

各项参数都是预设好的，用户只要根据拍摄对象进行选择即可。因此很多高端单反相机上是没有“基本拍摄模式区”的。

相对地，“创意拍摄模式区”更能体现拍摄者的个人风格。根据对光圈值和快门速度操控方式的不同，有“P”、“Tv”、“Av”和“M”等模式可供选择。

让我们先玩转“基本拍摄模式区”吧。在将这种模式运用自如后，再挑战“创意拍摄模式区”，拍出更符合自己风格的照片吧。

point

- ① 单反相机最重要的就是操作性。
- ② EOS系列的所有镜头均可通用。
- ③ 若将“基本拍摄模式区”比喻为现成品，那么“创意拍摄模式区”便是手工制品。

常用功能，一键搞定

所谓的拍摄，简单来说就是看着取景器，对好焦，按下快门这一过程。在使用“基本拍摄模式区”时，操作就是这么简单。然而，若要使用更多的功能，比如“自拍定时器”、“压缩照片尺寸”时，则需要进一步的操作。

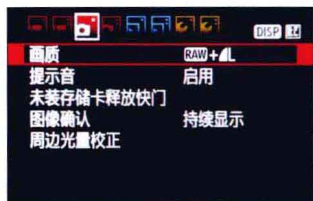
基本上，所有的数码相机都是这么操作的，即打开主菜单，选择相应的功能并进行设定。EOS系列相机亦然，按下机身左上方的菜单按钮（MENU），然后在功能界面进行操作。

不过，单使用“自拍计时”功能就得打开菜单，实在有些麻烦。不用担心，EOS系列相机机身的十字键等按键直接对应了几种常用功能，一键调出，方便快捷。按键旁的文字或图标标示此键对应的功能。

此外，EOS系列相机更搭载了“速控屏幕”功能，在相机处于拍摄待机状态下，按下SET按钮将显示“速控屏幕”界面。这种设定方式与传统的设定方式相同。

550D

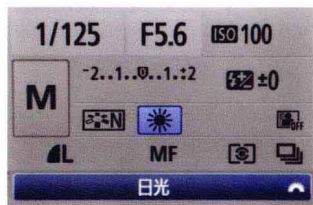
EOS 550D相机背面。外观设计稍有改变，但仍和500D没有太大区别。



按下MENU按钮，打开设置菜单。



按下十字键等按钮，可以打开对应功能的设置菜单。



使用EOS 550D，在拍摄待机状态下显示的拍摄设置状态画面中按速控按钮，可直接使用主拨盘进行设置变更。

【相关页】

●基本拍摄模式区 ——→P27

机身侧面装有存储卡插槽及端子盖

拍摄时进行操作的部位主要集中在机身上部和背面。而侧面则是双手握持的位置，在此处设置按钮是不合适的。

机身侧面都有什么呢？拍摄中几乎不会用到的存储卡插槽（机身背面的右侧）和各种端子（机身左侧）都在这儿。EOS系列相机使用的存储卡类型主要有SD卡、SDHC卡和SDXC卡三种，相机拍摄的图像都保存在存储卡中。

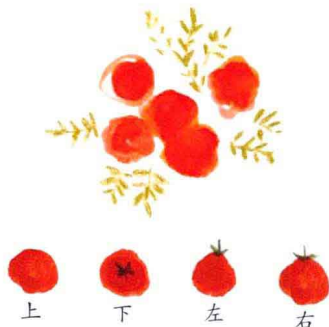
左侧



机身左侧图。打开端子盖，可以看到里面的数个端口。闪光灯弹出按钮（红圈内）在更靠前的位置。



各种端口可用于连接电脑、电视等。



右侧



机身右侧图。向前凸起的手柄更增强了视觉稳定感。



打开插槽盖，里面是存储卡的插槽。

point

- ① 通过主菜单可进行各种设定。
- ② 常用功能可通过相应按钮直接调出。
- ③ EOS 550D 拥有“速控屏幕”。

【相关页】

- 存储卡 → P15
- 快门线 → P59

600D为550D的后续机型，而1100D则以物美价廉取胜

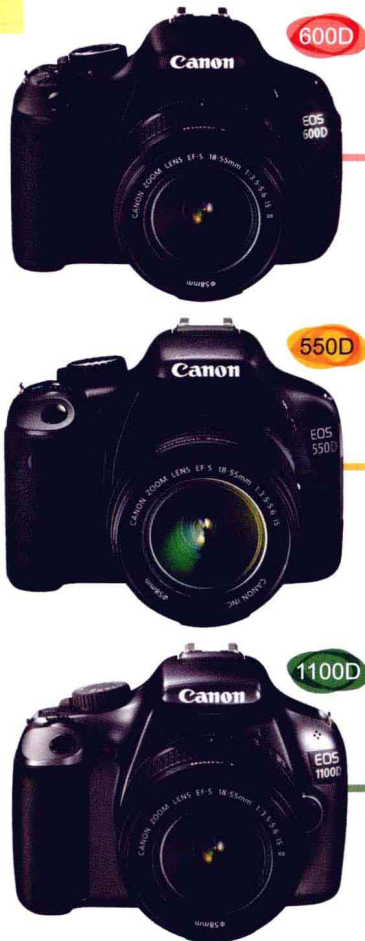
EOS系列相机可分为两个层级，600D、550D以卓越品质居于上层，1100D则属于较为便宜的机型。以液晶显示器为例，600D和550D的尺寸是3英寸，而1100D是2.7英寸。以AF自动对焦点（测距点）为例，600D、550D和1100D都有9个自动对焦点。由此看来，1100D的性价比更高。此外，1100D比另外两款机型机身稍小、稍轻一些，算是一个不太明显的优势，其劣势在于成像质量方面。

现在谈谈600D与550D的差异。首先请明确，600D是550D的后续机型，机身相似，内在却不同。比起550D，600D拥有可翻转LCD及无线引闪功能，更便于拍摄。除此之外，还增加了创意滤镜效果等。



同为EOS系列相机，600D、550D和1100D却多少有所差异。让我们来总结一下都有哪些不同吧。

外形的差异

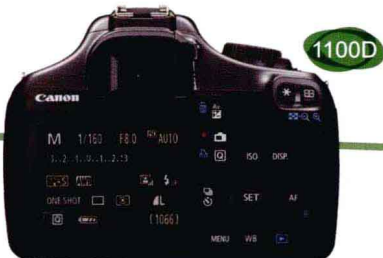


600D和550D在外形上较为相似，600D的尺寸稍大，而1100D则稍窄一些。三部相机的肩部线条也有微妙的差异。但总体来说差异很小，主要还请购买者通过商品LOGO进行辨认。

【相关页】

● AF区域 → P62

背面的差异



初始“速控屏幕”的颜色可在之后的设定中进行变更。550D和600D的“实时显示拍摄”图标都在取景器右侧，而在1100D上该图标则在液晶监视器右侧。另外，1100D的液晶监视器尺寸也要比550D和600D的小。

※AF区域（测距点）：在相机对焦时，用来测量相机与拍摄物体之间距离的参考点。

模式转盘的差异



三种相机模式转盘上的项目略有区别，且外形也不一样。550D模式转盘的齿轮感最强，而1100D模式转盘的外圈没有银边与其他两部不同。

AF 区域的差异



三部相机都有9个AF点，AF点越多，拍摄自由度越高。

point

- 1 1100D是适合摄影初学者的平价机型，600D与550D档次更高。
- 2 显示屏尺寸及像素数是最主要的差异。

尚无一机在手？快去购置一台吧。这一小节中总结了一些购机要点。

EOS系列相机，总有一款适合你

负有盛名的EOS系列相机，无论买哪一台你都不会后悔。如果你需要“短片拍摄”、“创意滤镜”等功能，就去买一台600D吧。而对于在价格上有所顾虑的朋友，不妨选择物美价廉的1100D。

如果非要推荐一台的话，性能出众而价格有所下降的550D无疑是最佳选择，只是不知何时550D就会停产，因此想要入手的朋友请快快行动哦。

单机购入，还是成套拿下

EOS系列相机除了单机销售外，还有配备标准变焦镜头的单头套机，以及在此基础上加配长焦镜头的双头套机。

如果你已有自己的相机，或是想要其他类型镜头的话就另当别论了。但若是初次购买的话，还是买套机更好。这样既实惠，又有足够的硬件支持，能充分享受拍摄的乐趣。

单头套机和双头套机哪种更好呢？既然是初学者，不妨就先购入单头套机，毕竟这要比购买单机更实惠。等摸清门道，有了更高的拍摄需求时，再去买相应的镜头也不迟。当然，以快照拍摄为主的朋友适合单头套机，而拍摄远景较多的朋友则应选择双头套机。家中有小孩的朋友更适合双头套机。因为强大的长焦变焦镜头在学校运动会之类的场景中能够大展身手。



550D：性能出众而价格有所下降的550D是当前比较好的选择。

单头套机



单头套机包括相机机身及标准变焦镜头EF-S 18-55mm F3.5-5.6 IS。

双头套机



在单头套机的基础上，加配一支长焦变焦镜头EF-S18-135mm F3.5-5.6 IS。