

# 怀仁集《王书圣教序》

## 临摹解析

（附王书圣教序）

雷天

主编

中国华侨出版社



J292.21/7=2

行书技法入门

怀仁集『王书圣教序』临摹解析

『附王书圣教序碑』

雷天 雷绪 张静 王敏

王勇 张华 叶新 叶予

中国华侨出版社

**图书在版编目(CIP)数据**

怀仁集《王书圣教序》临摹解析/雷天主编.-北京:中国华侨出版社,1998  
(行书技法入门)

ISBN 7-80120-241-4

I. 怀… II. 雷… III. 行书-书法-中国-唐代 IV. J292.24  
中国版本图书馆 CIP 数据核字(98)第 17660 号

● **行书技法入门**

**怀仁集《王书圣教序》临摹解析**

编 者/雷 天

责任编辑/吕 莺

装帧设计/赵 松

经 销/新华书店总店北京发行所

印 刷/北京市通县燕山印刷厂印刷

开 本/787×1092 毫米 1/16 印张/7.25

版 次/1999 年 1 月第 1 版 1999 年 1 月第 1 次印刷

印 数/4000 册

---

中国华侨出版社 北京朝阳区安定路 12 号 100029

E-mail: huaqpublic. netchina. com. cn

ISBN 7-80120-241-4/G · 98

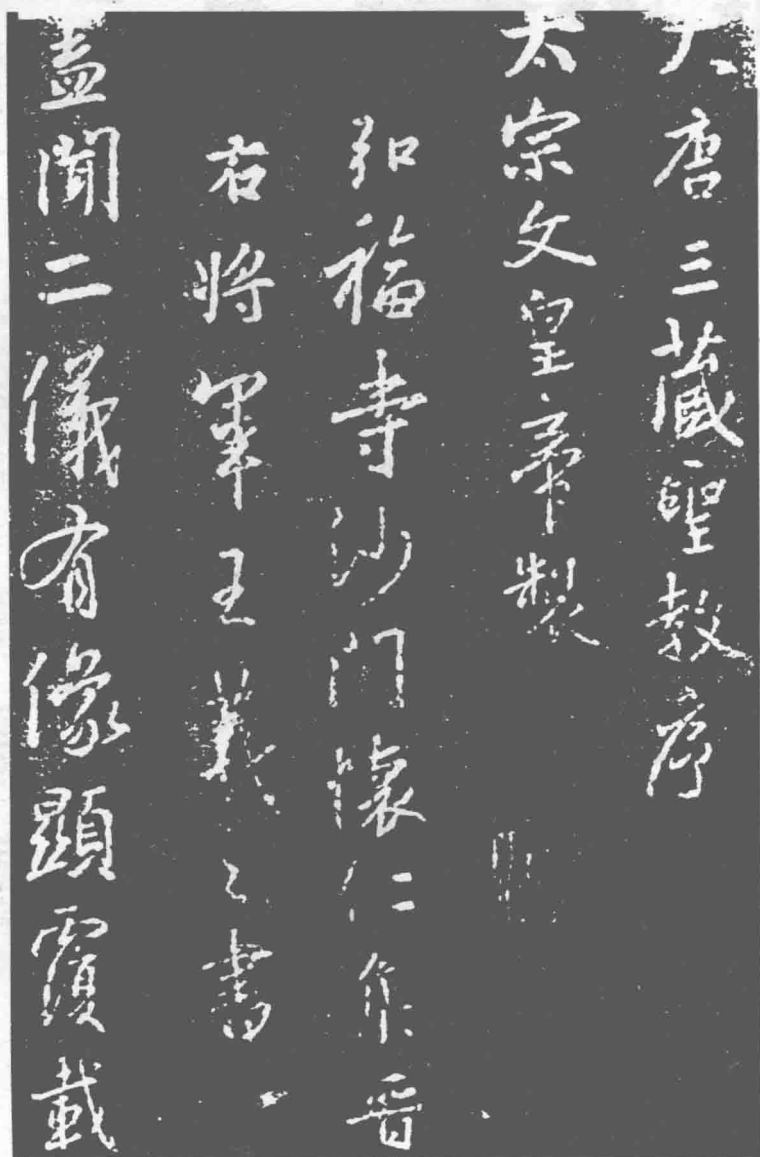
定 价:9.00 元

# 目 录

第一节 《圣教序碑》与王羲之·····	(1)
第二节 《圣教序碑》的用笔特点·····	(4)
第三节 《圣教序碑》基本笔画及其变化·····	(12)
第四节 《圣教序碑》间架结构特点·····	(34)
第五节 偏旁部首在《圣教序碑》结构中的作用·····	(43)
第六节 捺的变形和钩的变形·····	(55)
第七节 《圣教育碑》中省变笔画举例·····	(59)
附 录 怀仁集王书《圣教序》碑文·····	(66)

## 第一节 《圣教序碑》与王羲之

《圣教序碑》是唐王李世民为高僧玄藏所译《心经》写的序文，其中包括太子李治的一篇记文。全文共分三部分：李世民的序文、李治记文、玄藏《心经》。后碑文的碑字由高僧怀仁取唐内府所藏王羲之行书墨迹拼凑而成。文中个别王书没有的字，则据王书偏旁部首拼改而成。因此虽然名义上为怀仁集书，实际上则是王羲之作品又一精品再现。

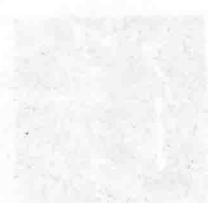


由于王羲之的真迹基本上已经亡佚，而怀仁集《王书圣教序》就难能可贵了，因为它较真实地保留了王羲之书法本来面目，是王羲之真迹留世的唯一作品（目前为止，王书其它作品均为后人临摹本），所以千百年来与《兰亭序》一道被认为中国行书的圭臬，成为后世书家公认的行书精品。怀仁当年集字的不少王帖今已亡佚，但其中许多单字却借此碑得以流传，因此《王书圣教序》是我们今天学习和研究王羲之书法的重要资料。

永和九年歲在癸丑暮春之初會  
 于會稽山陰之蘭亭脩禊事  
 也羣賢畢至少長咸集此地  
 有崇山峻嶺茂林脩竹又有清流激  
 湍映帶左右引以為流觴曲水  
 列坐其次雖無絲竹管弦之

王羲之·《兰亭序》

怀仁集《王书圣教序》，基本上属于行楷作品，即用笔、结体比较规整而近乎正楷的行书。此碑虽为集字，但章法布局工整自如，行气贯通，韵调一致，与唐摹本《兰亭序》相比，柔媚中更多一份刚劲、挺健。是学习行书的第一步，有了此基础，再选学其它行书字帖就会事半功倍。



## 第二节 《圣教序碑》的用笔特点

### 一、解散“楷法”

行书是楷书的快写体，故下笔收笔，起承转合，全都不似楷书那般见棱见角，提按转折亦不明显。当然行书的点画形态和用笔方法基本承袭楷书，行书字体要保持楷字的基本笔画和形体轮廓(即要让人认出来)，但是行书毕竟又是一种新字体，它有自己一套区别于楷书的点画形态和用笔方法，这就是解散“楷法”。

#### (1) 书写随意

行书在书写时，不像楷书点画规整，字体端正、严谨，在书写时随意性较强，常常任意敛放某一笔画，或随意夸大字体中某一笔画或部件，因此字与字大小均不同，形体也较散，整个字显得随意、舒展。



子



法



金



常



真



有



步



儀



(2) 流美婉转

流美婉转是行书用笔特点，它包括几个方面。

① 起笔多弃藏锋而用露锋



王



见



之



军



七



沙



有

② 收笔多弃回锋而用放锋



可



之



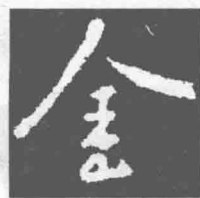
大



千



影



金



非

### ③自然驻笔

自然驻笔是行书的一个“特殊行为”。收笔时为了节省时间，常常到了地方把笔突然提起，不作任何收束，任笔迹自然终止。



川



获



藏



乃

### ④折笔多用圆转，钩笔多不驻笔回钩，而是稍横向放锋或自然驻笔。



而



自



国



古



承



胜



杨



成

### ⑤省略合变笔画，如“無”中四点为一横，“郎”字中良少一横一点。



府



郎



雨



高



志



易



万



无

### ⑥牵丝连笔

牵丝连笔在《圣教序碑》中大量存在。

牵丝是指字的点画常以游丝相连，游丝是指笔顺相承的点画之间互相牵连的线条有粗有细，有弯有曲，有长有短。



为



沙



受



地



仪



有



常



生

连笔是指将上下或左右首尾相邻的笔画连在一起，一笔写成。连笔两画，不分彼此，粗细差不多；牵丝是要牵出“迹”来，这种“迹”属自然留迹。连笔不存在“留迹”现象。



五



多



石



贝



弘



省



作



忽

## ⑦一笔一画，“意”连呼应

许多人误以为行书字体一定要牵丝连笔，才能写得快，实际上牵丝连笔只是强化行书的一种手段，而一笔一画书写，笔画之间清清爽爽，“意”连呼应，与牵丝连笔的“迹”连呼应同样能使字体达到流畅、贯通、飞动、潇洒的效果。



水



中



火



真



心



行



在



固

## 二、附丝突出

《圣教序碑》笔法还有一点较为突出，即附丝常见。无论点、横、竖、折、撇、捺、钩都存在这种情况，有些附丝是轻轻带出，有些附丝则是重重写出。



大



同



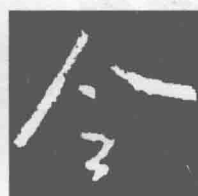
序



京



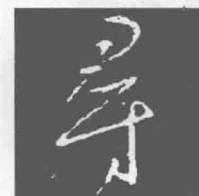
恐



令



陵



寻

### 三、笔法完善、易于学习

王羲之的行书是一种成熟的行书。他在笔法上实行“解散楷法”，即在不影响楷书结构条件下，舍去繁难、费时的写法，采取方便快捷的写法；舍去一笔一画凝重滞止的写法，采取灵活多姿的流动率意的写法。学习时一定要多琢磨字点画的起笔、行笔、收笔、连带下笔、顺接上笔、点画牵丝连法、省笔、并笔，结字时注意避让揖让，间插，做到心中有数，再落笔于纸。

下面的字有的是连笔，有的采取牵丝，有的为省笔，有的为合并笔画。



法



以



在



者



无



故



佛



贤



黔



波



记



劣



世



樊



福



舜

#### 四、笔顺

由于行书书写速度快捷,因此下笔、收笔、起承转合,皆顺势而为。有些楷书原有的点画形态被改变,有些字原来楷书的笔顺也被改变了,目的在于追求点画气势的连贯和变化。《圣教序碑》中一些字就没有按楷书通常的笔顺去写。例如下列一些字。



惟

右点,后写竖画。  
左边竖心旁先写左



拙

后写一竖。  
右部出字最



异

斜下,再写右点。  
长横,回笔中竖,末端  
间细横后左右点,再  
此字笔顺先写日,中



尝

乙最后点。  
盖,下面甘字草写  
左点带右点连宝  
小字头先写中竖,



经

右部最后写竖。



有

横,带月。  
先写撇,再连



升

连横，然后写竖，再写点。  
下部升先写撇，再写弯撇



如

省略。  
横，写右部口时采取草写  
先写斜竖，然后写撇连



是

横点再左撇及捺。  
疋字先横后竖，上挑写右



然

为一横。  
后撇点。下部四点简写  
左边两点带写横画，然



飞

横连抛钩然后点两点。  
左边小横然后带撇，再写  
在写完上面飞字后，先写

### 第三节 《圣教序碑》基本笔画及其变化

#### 一、点画

《圣教序碑》中点画变化较多。并且多带有行书用笔的随意特点。

##### (1) 斜点

①顺锋起笔。②向右下方按笔。③转笔作半围。④回锋收笔。



之



空



流



奇



齋

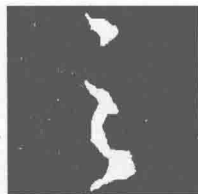


意

##### (2) 撇点



①顺锋斜向落笔。②顿住提笔回锋。③至起笔处轻轻放锋带出附丝。这是行书斜点常用的一种，附丝有粗有细，有轻有重，有大有小。



之



典



度



玄



音



序



胶



帝



(3)挑点(启右点)

①顺锋起笔。②向左下按笔。③转笔向右上稍挑。④出锋收笔。



其



八



苍



受

(4)竖点(方点)

①露锋(或逆锋)向右起笔。②转笔方折向下按笔下行。这种点一般用在字顶点横画正中央。



宇



寒



宏



实

(5)横点

①顺锋起笔。②转而右行。③回锋收笔。



令



圣



云