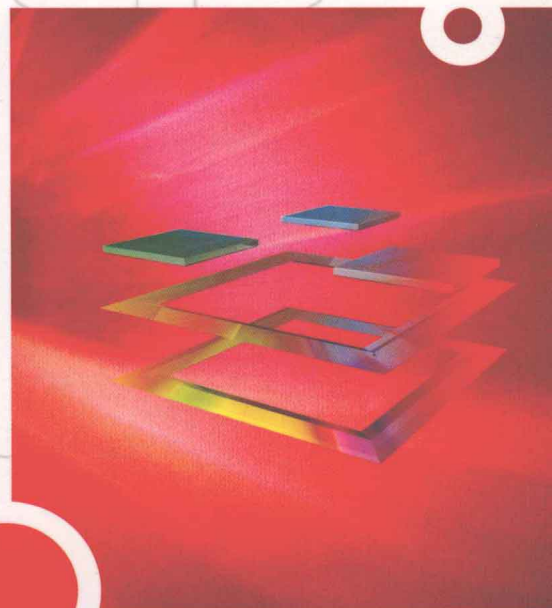
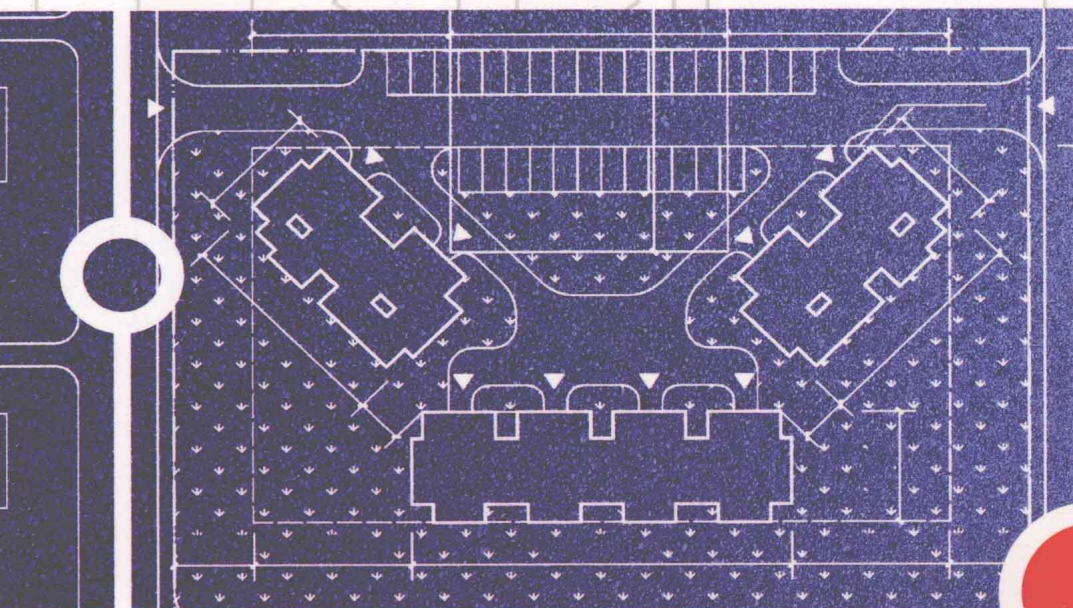


(第三版)

2010 年一级注册建筑师资格考试

2010NIAN YIJI ZHUGE JIANZHUSHI ZIGE KAOSHI



建筑方案设计

JIANZHU FANG'AN SHEJI
MONI ZUOTUTI

模拟作图题

主编 任乃鑫



大连理工大学出版社

2010 年

一级注册建筑师资格考试

建筑方案设计模拟作图题

(第三版)

主编：任乃鑫

副主编：吉 军 毛 兵 付 瑶 谷 鹤 倪伟宁
编写人员：周 然 刘献敏 孙 冬 郭宇操 杨东瑜 卢 波
邓小军 孙云飞 王炳夫 张 娟 陈明川 高 红
张 楠 符 越 李 钢 李健斌 李三勇 戴 琦
于 丹 张军洁 刘圆圆 张韶华 单卓越 邱丽丹
王振惠 许 跃 张 磊 贺宝卓 殷颖迪 杨 宁
肖 轶 周桂斌 高 超 王增龙 王 希 张金婷
乔 勇 李 明 李 博 李成胜 刘英轶 金相男
邹冬雪 田晓宇 魏晓川 白文峰 王 楷 刘 畅
许 佳 计 鹏 丁启明 王 磊 张 轲 毕 岩
孙巧玲 程广红 方昱成 王冬婷 赵云鹏 黄 晨
谢欢欢 刘新月

图书在版编目 (CIP) 数据

2010 年一级注册建筑师资格考试建筑方案设计模拟作图题 /任乃鑫
主编 .—3 版 .—大连: 大连理工大学出版社, 2010.1

ISBN 978-7-5611-3985-1

I. 2… II. 任… III. 建筑制图—建筑师—资格考核—习题 IV.
TU204-44

中国版本图书馆 CIP 数据核字 (2008) 第 007417 号

大连理工大学出版社出版

地址: 大连市软件园路 80 号 邮政编码: 116023

发行: 0411-84708842 邮购: 0411-84703636 传真: 0411-84701466

E-mail: dutp@dutp.cn URL: <http://www.dutp.cn>

大连理工印刷有限公司印刷 大连理工大学出版社发行

幅面尺寸: 210mm × 285mm 印张: 11 字数: 318 千字

2008 年 1 月第 1 版 2010 年 1 月第 3 版

2010 年 1 月第 3 次印刷

责任编辑: 裘美倩

责任校对: 王 笑

封面设计: 温广强

ISBN 978-7-5611-3985-1

定 价: 30.00 元

前 言

《2010年一级注册建筑师资格考试建筑方案设计模拟作图题》一书是为参加一级注册建筑师资格考试的建筑设计人员编写的。

本书是根据2002年修订的一级注册建筑师资格考试新大纲精神及考试实战情况编著的。一级注册建筑师作图题考试包括场地设计、建筑方案设计和建筑技术设计三个科目。

从1994年在辽宁省进行的一级注册建筑师试点考试及1996年全国首次一级注册建筑师正式考试开始已有十多年时间了。在这十多年间，建筑方案设计题型与内容的调整相对于场地设计与建筑技术设计作图题科目考试无论是在内容还是在规模上都发生了很大变化。建筑方案设计一向以公共建筑内容出现的考试题型近年发生了一些变化，例如2006年的住宅建筑设计方案，在同一个任务书与评分标准下，能够通过考试的设计方案可能有多种，这些方案在总体空间布局形式上来说差异还是很大的。总体空间环境布局形式相应左右单体建筑形式，反之亦然。这就希望未来的建筑师们不但应具有以功能和流线为主的单体平面设计能力，而且还应具有总体空间环境布局能力。又例如，以往建筑设计方案一般采用新建建筑类型与内容出题，而2007年却考了一道旧建筑厂房改扩建成新功能的体育健身俱乐部的题；2009年又考了一道中国驻某国大使馆，气候类似我国华东地区，空间环境特点显而易见。从所出的十几个考试题目上看，注册建筑师考试内容还是比较全面与丰富的（详见附录）。这就要求未来的建筑师们提高自身整体设计思维水平与创造能力。

需要强调的是本书是编者经过多年学习与研究编写而成的一本建筑方案设计作图题考试模拟题，力求达到为考生顺利通过考试而服务的目的。只需认真复习，深入思考，熟练掌握，在融会贯通上狠下功夫，特别是考前冲刺多加演练，尽快通过本科考试确是可能的事。这也是我们殷切的希望与衷心的祝愿。

本书在编写过程中参考了国内外建筑院校所用的规划、建筑以及园林设计等学科的教材和全国注册建筑师管理委员会指定的各种参考资料。同时还参考了网络论坛中一些网友们的信息资料。在此，对原编著者及网友们表示衷心的感谢！

由于编者水平有限，加之时间仓促，书中的错误与不足之处敬请各位读者批评指正！

E-mail: rnx55325@126.com (任乃鑫) QQ:460991759(rnx)

编 者

2010年1月

目 录

1 中国驻某国大使馆设计任务书与解答	1
2 公路汽车客运站设计任务书与解答	19
3 2008 奥林匹克体育俱乐部(旧厂房改扩建工程)设计任务书与解答	36
4 住宅设计任务书与解答	51
5 高级法院设计任务书与解答	62
6 社区中心设计任务书与解答	70
7 图书馆设计任务书与解答	80
8 体育俱乐部设计任务书与解答	87
9 文化馆设计任务书与解答	94
10 手工艺品专卖店设计任务书与解答	101
11 火车站设计任务书与解答	108
12 恐龙蛋化石博物馆设计任务书与解答	116
13 会展中心设计任务书与解答	124
14 航站楼设计任务书与解答	133
15 高层住院部设计任务书与解答	141
16 地下商业超市设计任务书与解答	153
17 洗浴中心设计任务书与解答	161
附 录	168

1 中国驻某国大使馆 设计任务书与解答

任 务 书

设计题目：中国驻某国大使馆

任务概述

中国在北半球某国（类似华东气候区）新建大使馆。

场地条件

场地环境见总平面图，场地平坦。用地西部已规划为本使馆公寓、室外活动区及内部停车场，建筑控制用地 $90\text{m} \times 70\text{m}$ ，其中有一棵应保留的古树，馆区围墙已沿用地界线布置。

场地设计要求

·大使馆分为接待、签证、办公及大使官邸四个区域，各区域应设单独出入口，每区使用相对独立，但内部又有一定的联系。

·办公区厨房有单独出入口，应隐蔽、方便。

·采用框架结构体系，要合理。

·签证、办公及大使官邸三个区域用房层高 3.9m ，接待区门厅、多功能厅、接待室、会议室层高 $\geq 5\text{m}$ ，其余 3.9m 或 5m 。

·除备餐区、库房、厨房内的更衣室及卫生间、档案室、机要室可间接采光外，其余用房应为直接采光。

总平面要求：

·大使馆主出入口通向城市主干道。

·签证区出入口通向城市次干道。

·场地主出入口设 $5\text{m} \times 3\text{m}$ 警卫和安检房各一间，其余出入口设一间。

·签证区出入口应有 $200 \sim 350\text{m}^2$ 的活动

场地，并用铁栅将其与其他区场地隔离。

·合理布置道路、绿化及出入口等。

规范及要求

符合现行规范要求

制图要求

·绘制总平面图，表示大使馆建筑物轮廓线及各功能区出入口，表示场地道路、大门及警卫安检房、来客停车位、铁栅及绿化。

·按建筑设计要求绘制大使馆一、二层平面图，表示出结构体系、柱、墙、门（表示开启方向），不用表示窗线，标注建筑轴线尺寸及总尺寸。

·标出各房间名称及主要房间（带←号者的面积），标出每层建筑面积。

·尺寸及面积均以轴线计算，雨篷连廊不计面积。

一层用房及建筑面积表

表 1

功能区	房间名称	面积(m^2)	数量(个)	备注
接待区	门厅←	150	1	
	接待室←	145	1	
	会议室←	120	1	
	休息厅←	80	1	
	多功能厅←	240	1	
	值班室、服务间	24	2	值班室 12m^2 、 服务间 12m^2
	衣帽间	48	1	
办公区	卫生间	80	2	男女各 40m^2 、 需考虑无障碍 设计
	门厅	25	1	
	门卫	16	1	
	会客	24	1	
	各类活动室	288	6	棋牌等活动室 6个，每个 48m^2
	卫生间	48	2	男女各一
	员工餐厅←	90	1	
备餐区	120	2	备餐区 $60\text{m}^2 \times 2$ ，分别靠近职工 餐厅、多功能厅	

(续表)

功能区	房间名称	面积(m ²)	数量(个)	备注
办公区	厨房←	150	1	含更衣室、厕所
	配电室	24	1	
签证区	门厅←	80	1	含安检
	签证大厅←	220	1	含接案 60m ² ,接案柜台长度不小于10m
	会谈室	32	2	
	签证办公室	64	1	
	制证室	32	2	
	保安	16	1	
	卫生间	16	2	男女各一
大使官邸区	门厅	50	1	
	值班室	12	1	
	衣帽间	7	1	
	会客厅←	60	1	
	餐厅←	55	1	
	厨房	27	1	
	客房	35	1	含卫生间
	卫生间	16	1	
一层房间合计 2410m ² ;走廊、楼梯 740m ² ;一层总计 3150m ² (±10%)				

(续表)

功能区	房间名称	面积(m ²)	数量(个)	备注
接待区	儿童房	40	1	含卫生间
	储藏室	28	1	
二层房间合计 1167m ² ;走廊、楼梯 383m ² ;二层总计 1550m ² (±10%)				

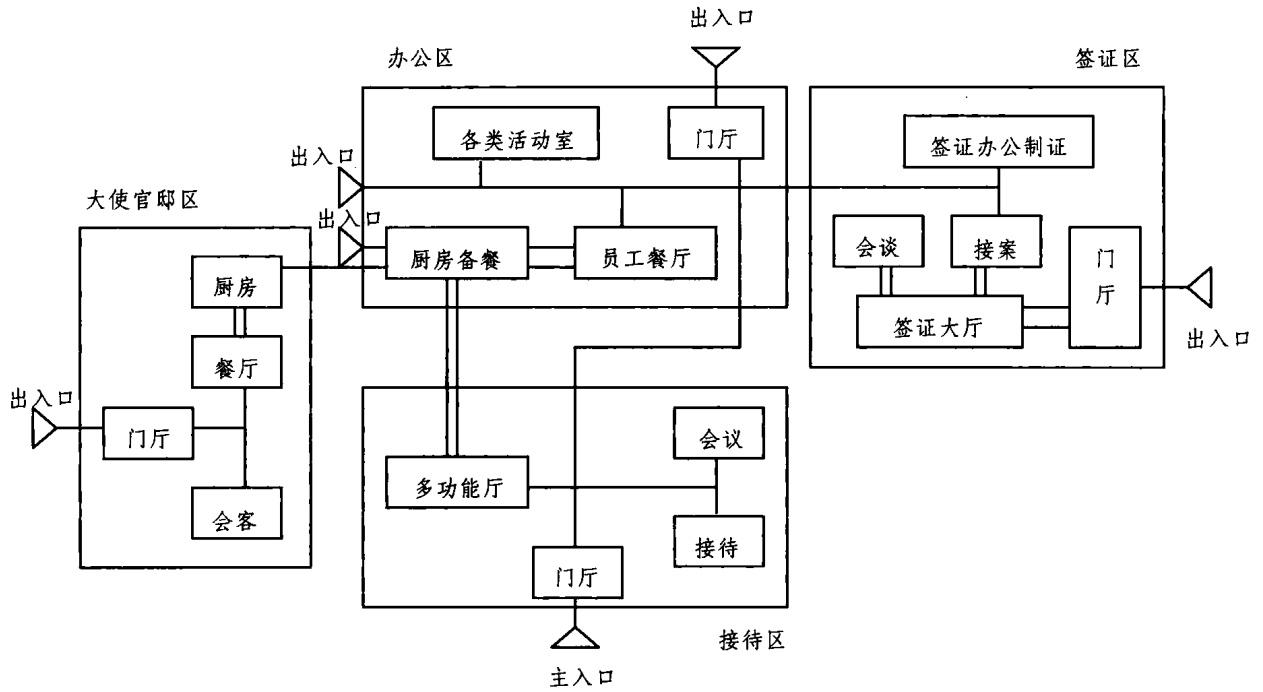
注: 上列建筑面积均以轴线计, 允许范围±10%

二层用房及建筑面积表

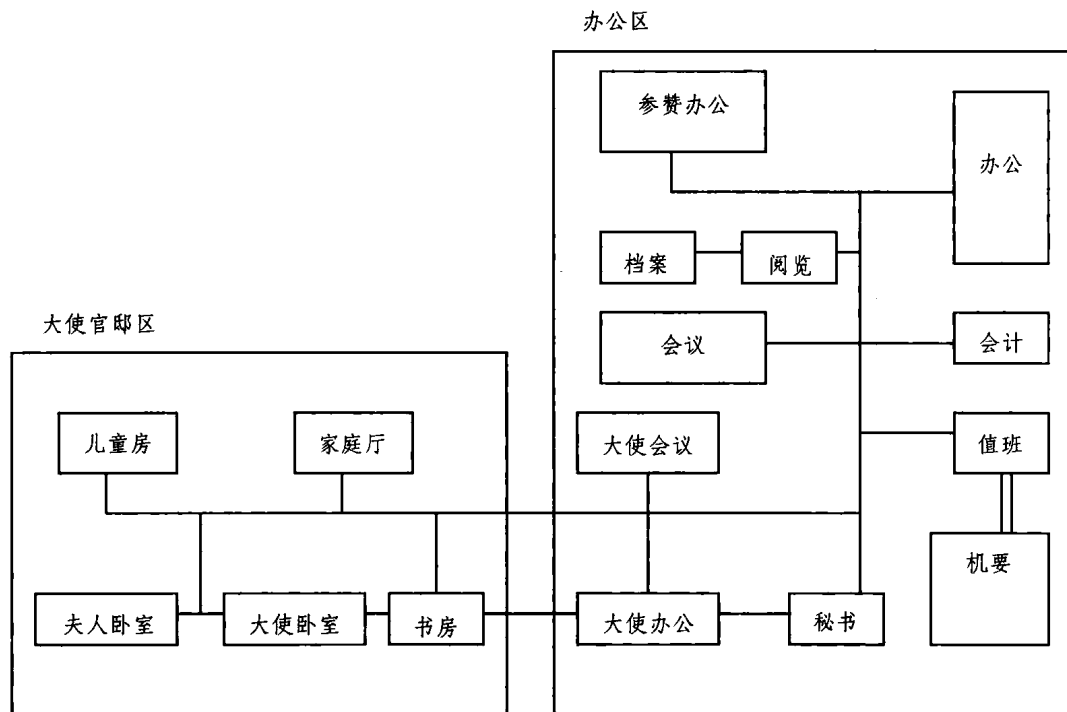
表 2

功能区	房间名称	面积(m ²)	数量(个)	备注
办公区	大使办公室←	56	1	
	大使会议室←	75	1	
	大使秘书室	20	1	
	机要室	140	4	含机要室 3间, 值班室 1间 24m ²
	会议室←	80	1	
	参赞办公室	144	3	每间 48m ²
	办公室	192	8	每间 24m ²
	会计室	72	1	含库房 27m ²
接待区	档案室	80	1	含阅览室 32m ²
	卫生间	48	2	男女各一
	家庭厅	40	1	
	书房	28	1	
	大使卧室	70	1	含卫生间
	夫人卧室	54	1	含卫生间

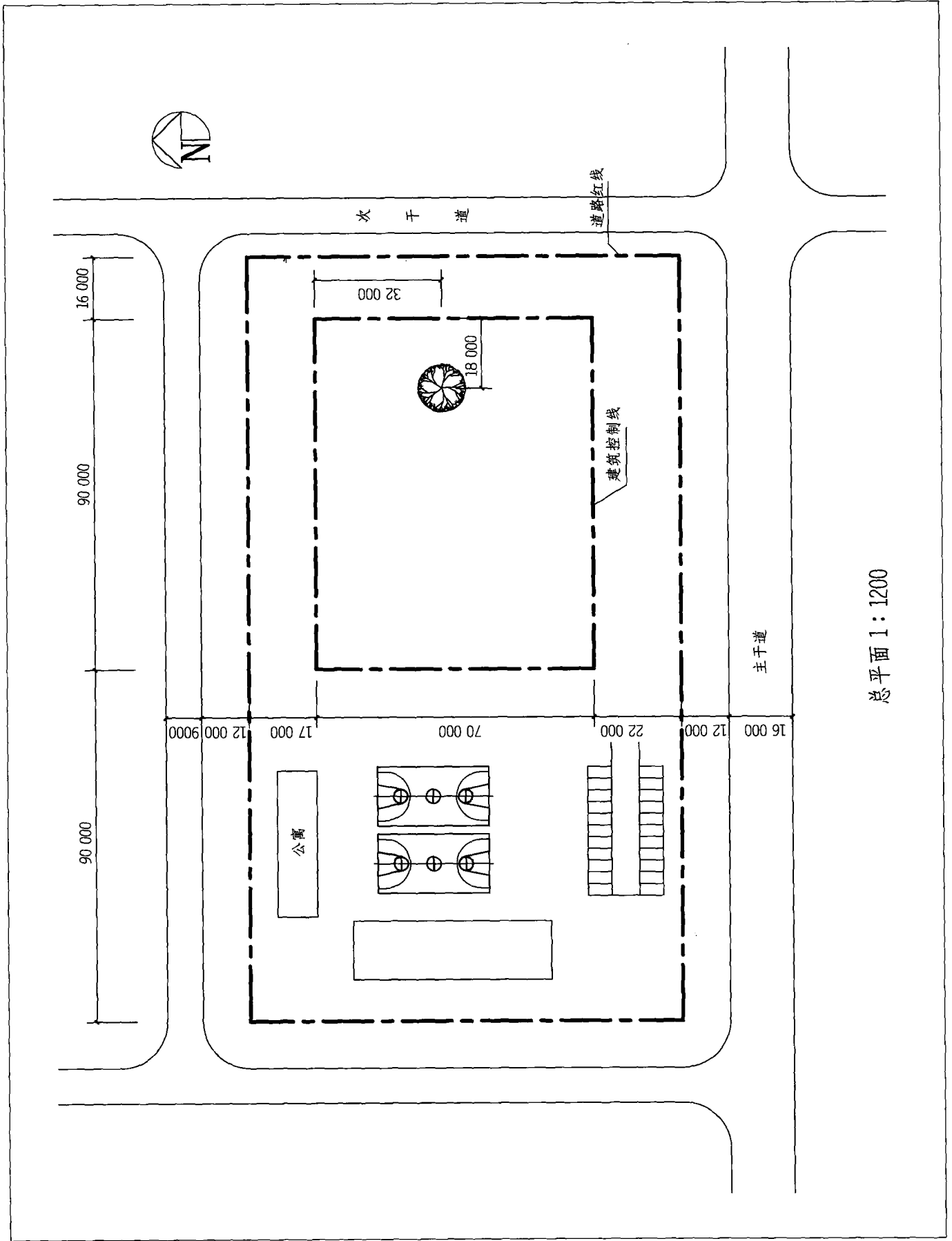
使馆一层主要功能关系图



使馆二层主要功能关系图

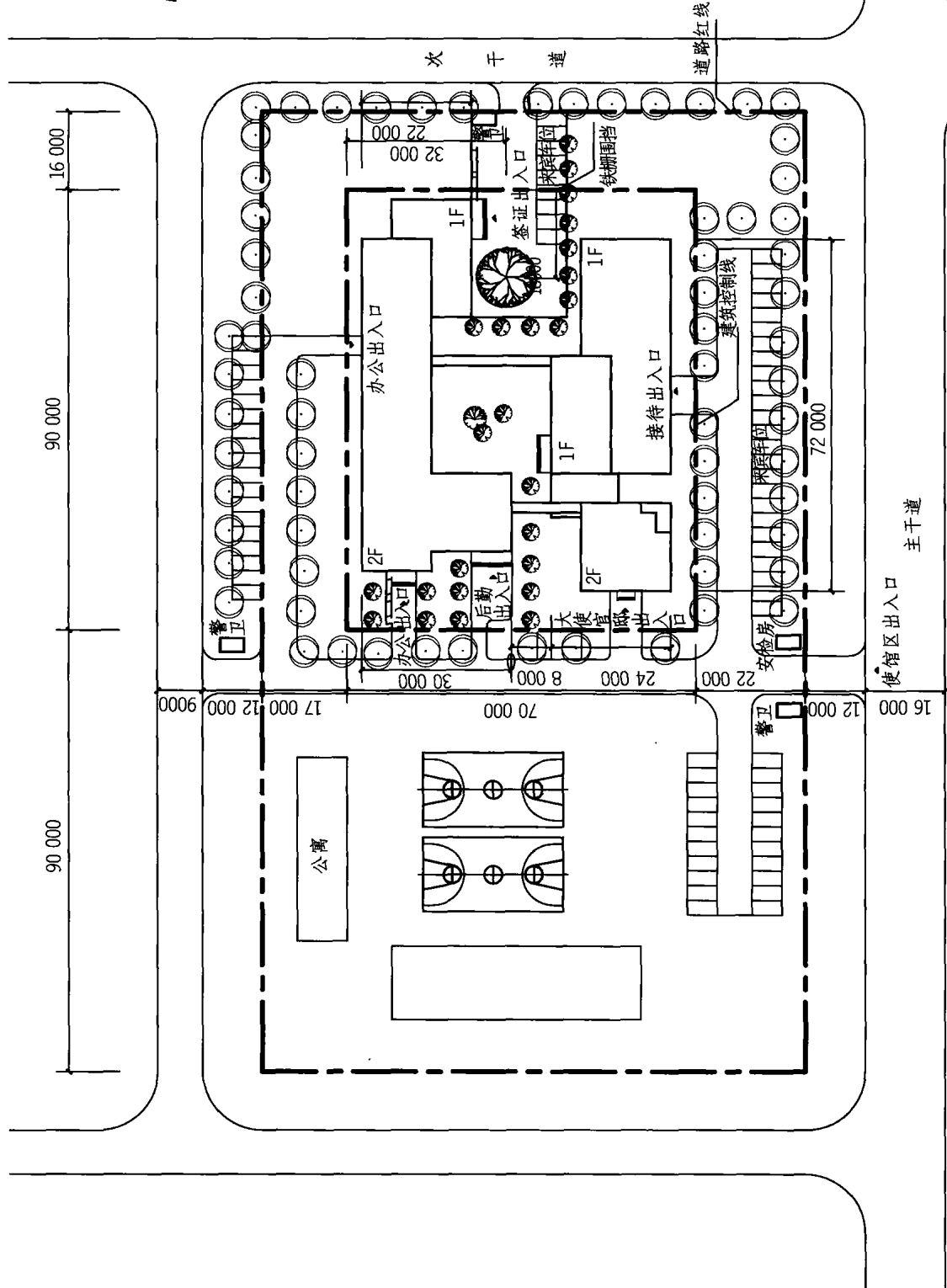


注：并非简单交通图，其中双线表示两房之间要紧相邻相通

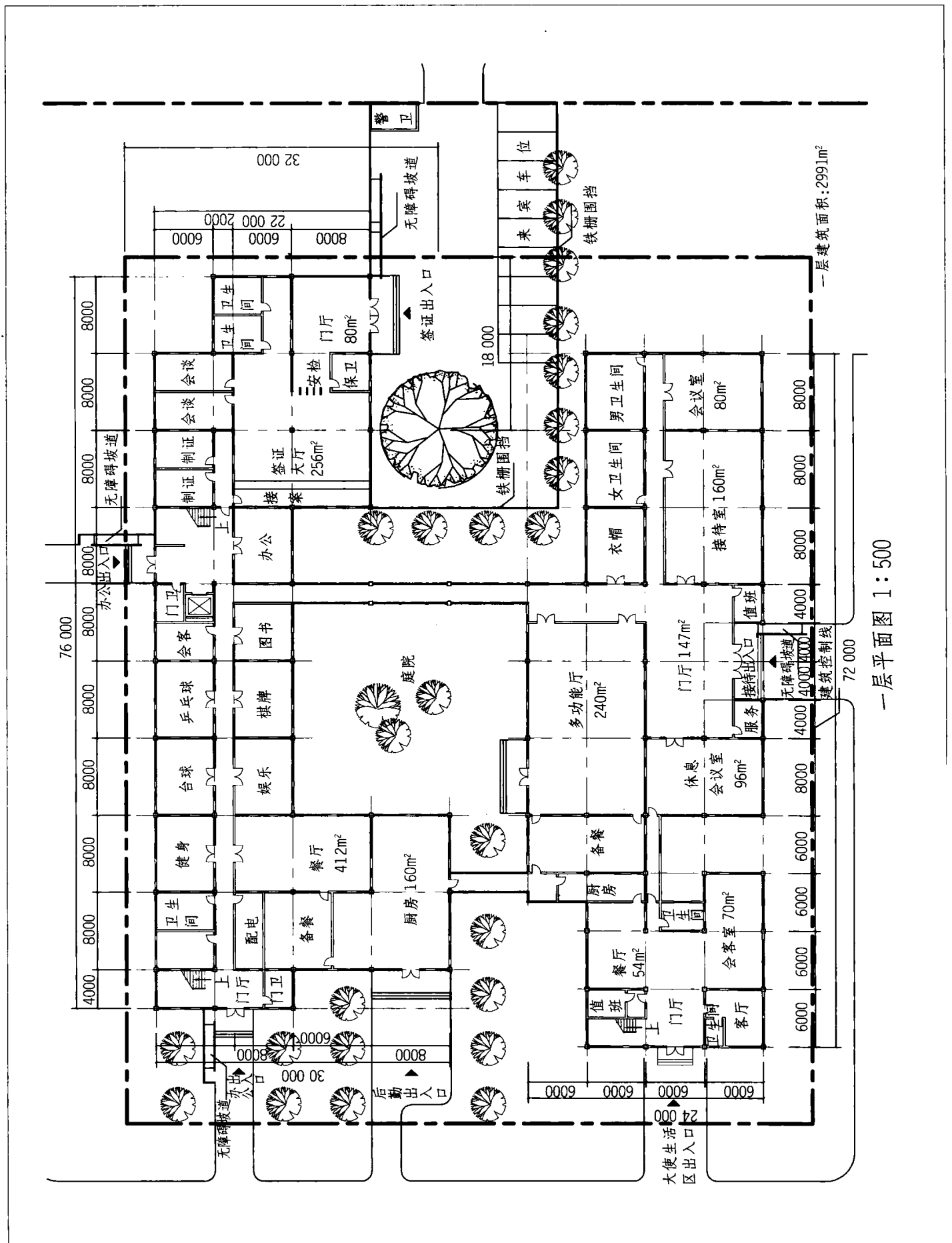


总平面 1:1200

方案 A



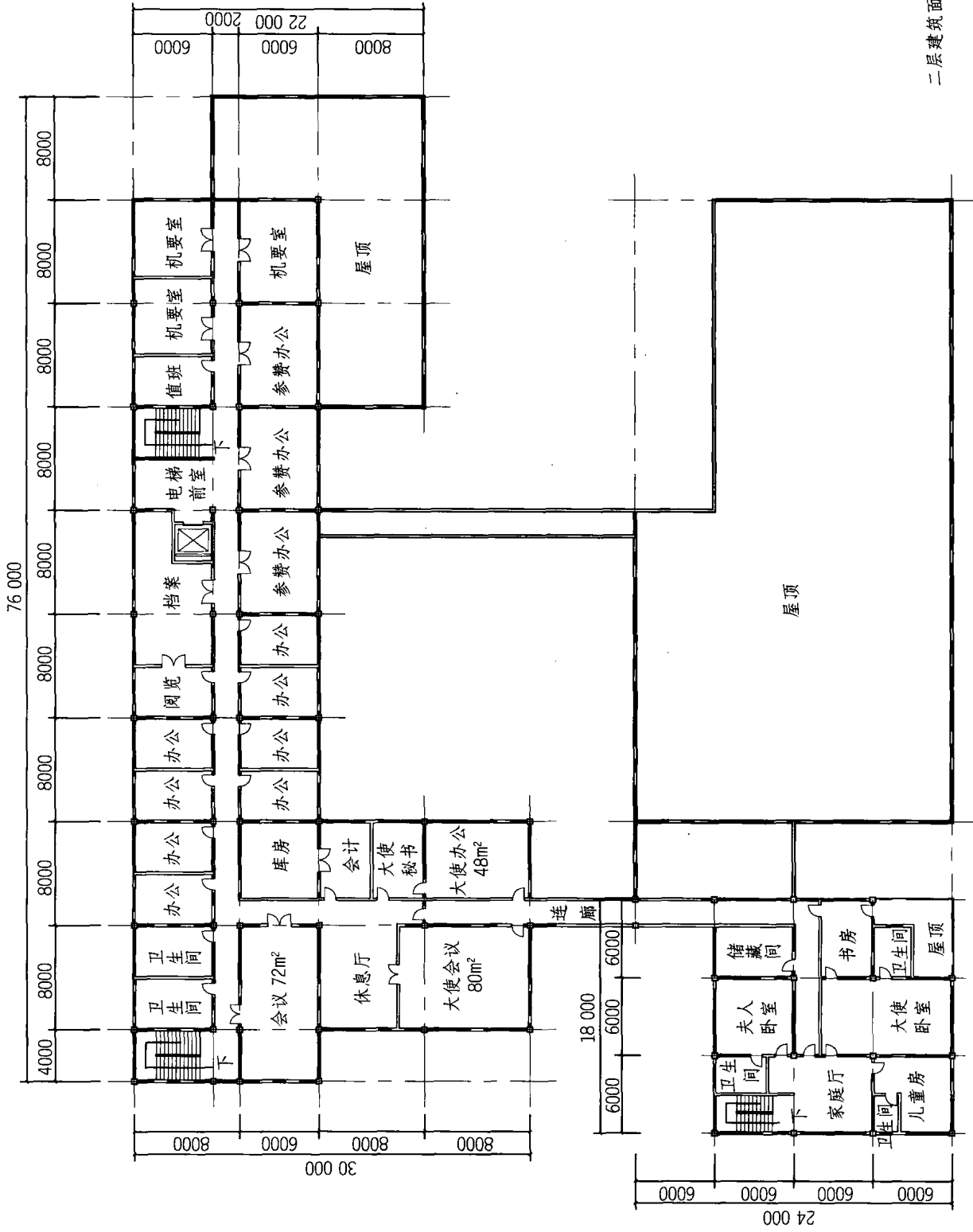
总平面 1:1200



一层平面图 1:500

一层建筑面积:2991m²

二层建筑面积: 1571m²



二层平面图 1:500



16 000

90 000

90 000

9000

12 000

警卫

公寓

17 000

大使馆出入口

70 000

警卫

22 000

大使馆主出入口

16 000

主干道

次干道

签证区出入口

32 000

18 000

1F

2F

1F

2F

接待区出入口

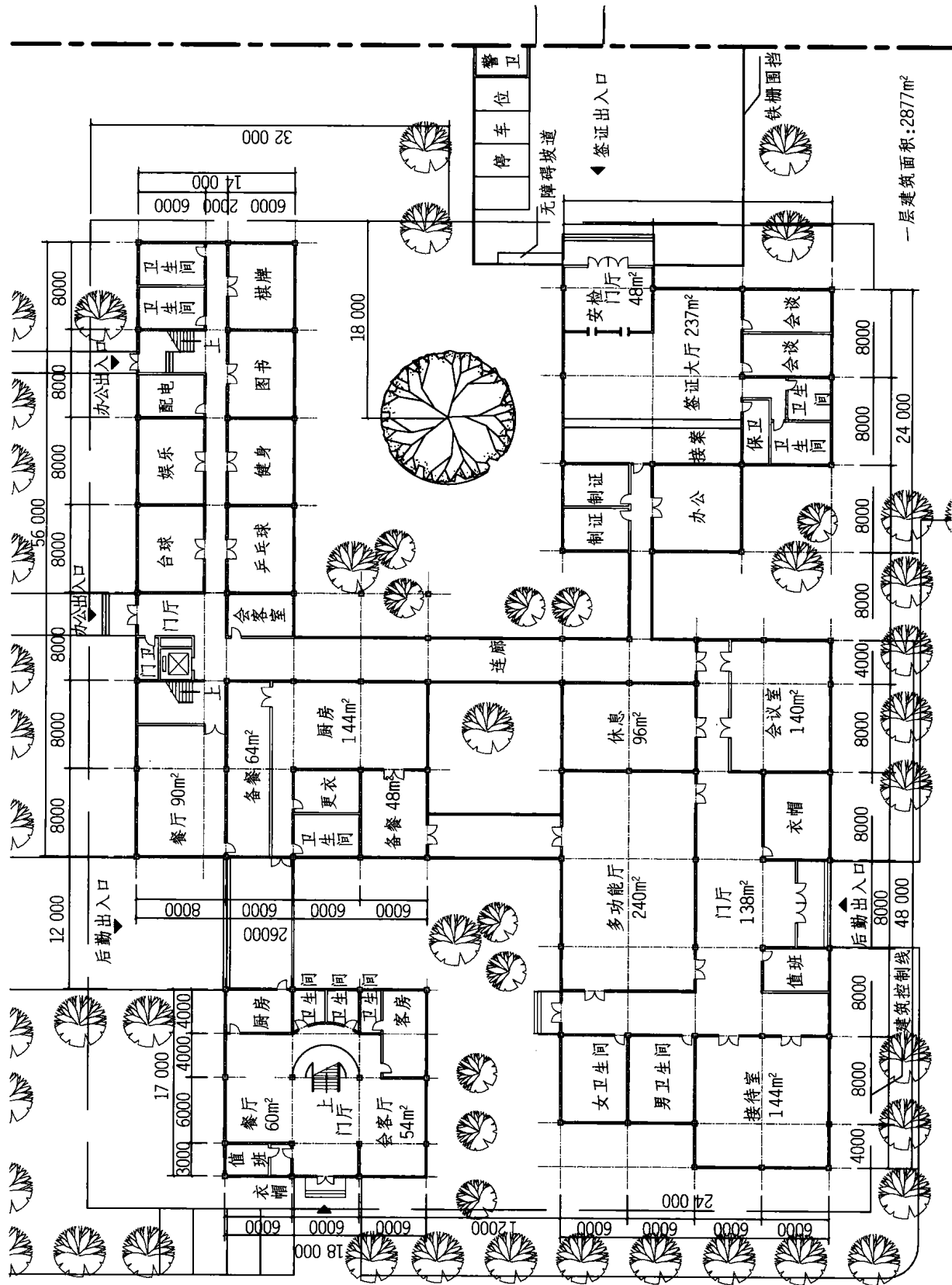
建筑控制线

长检券

铁栅围挡

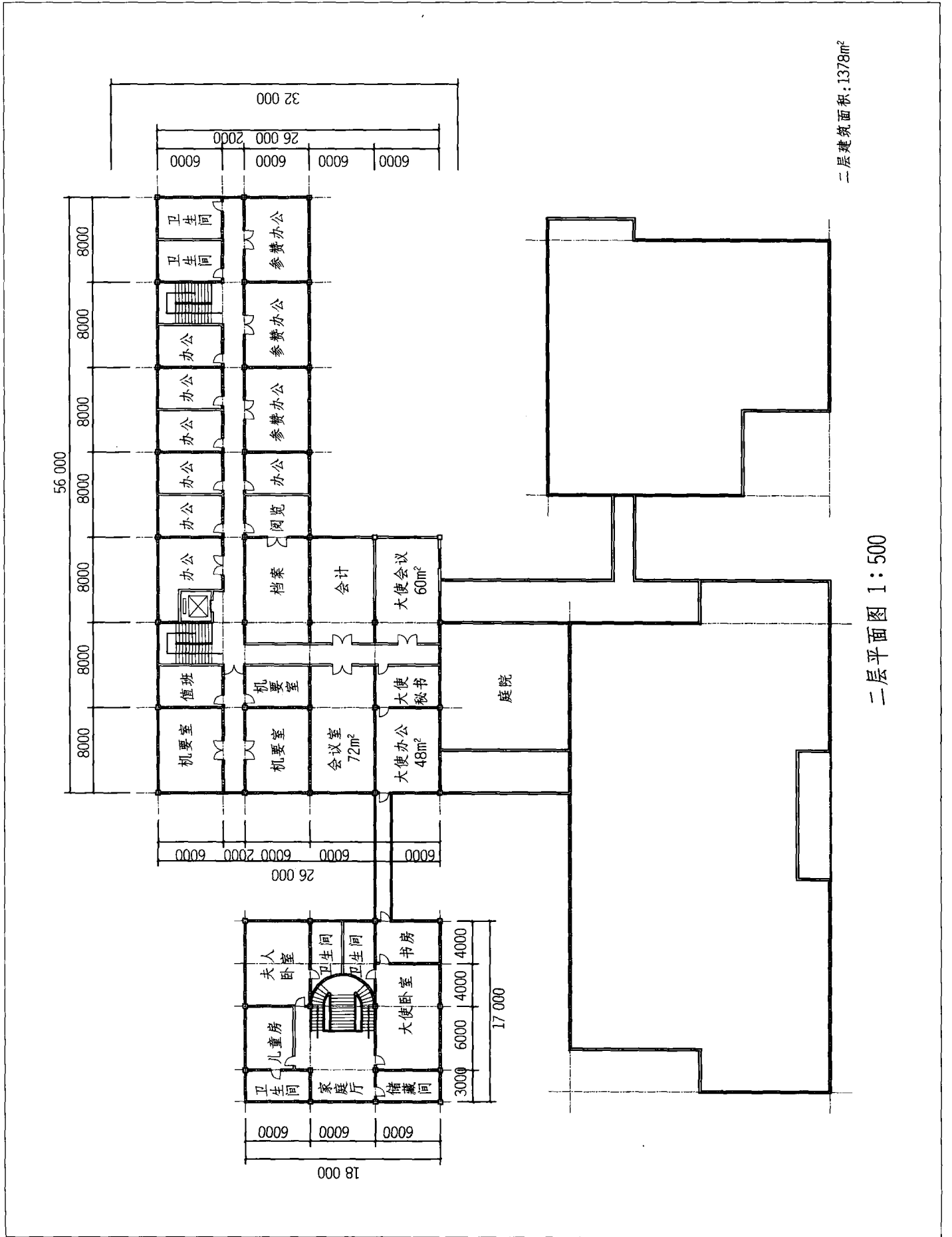
道路红线

总平面 1:1200



一层建筑面积: 2877m²

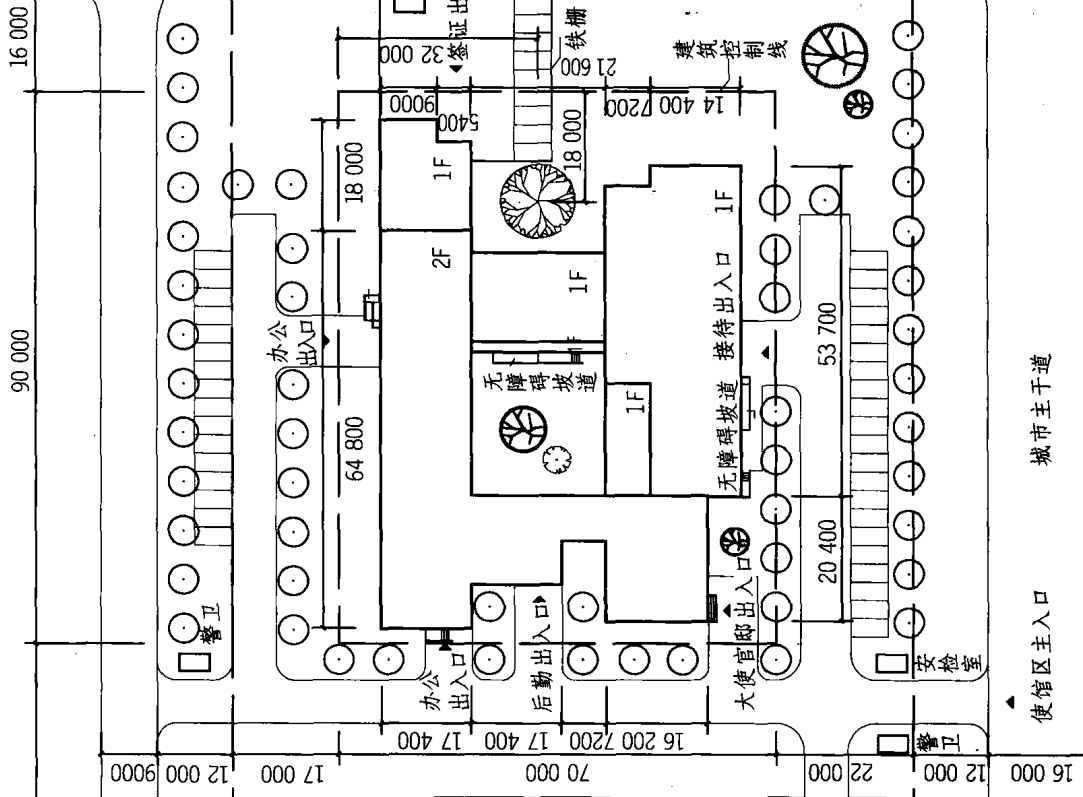
一层平面图 1:500



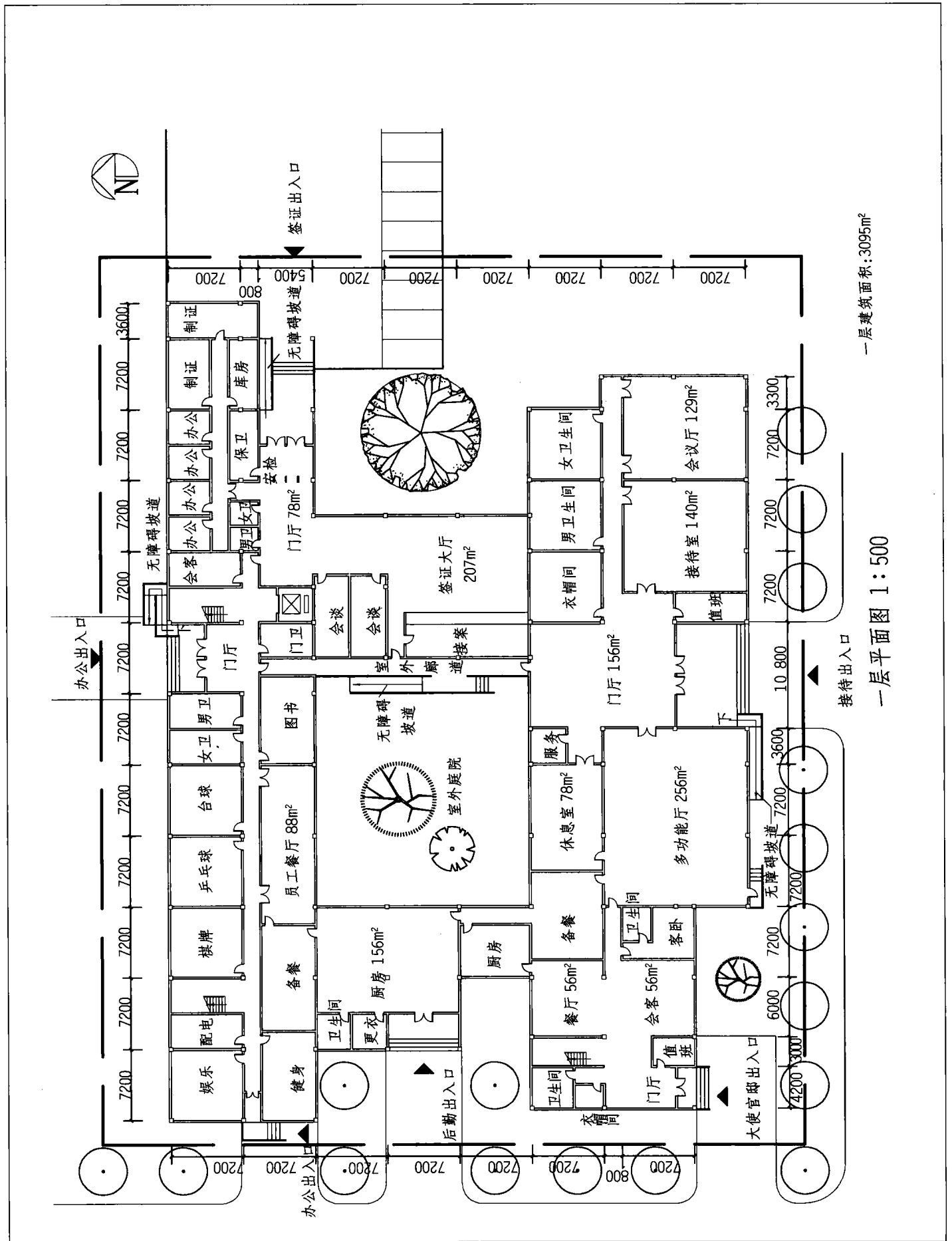
二层建筑面积: 1378m²

二层平面图 1:500

方案 C



总平面 1:1200



一层建筑面积:3095m²

一层平面图 1:500

接待出入口