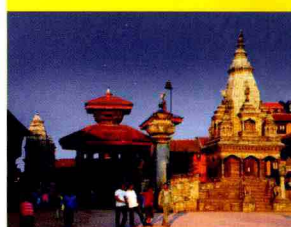
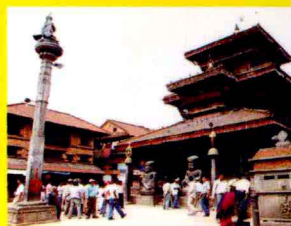


博凯文化 编著



GLOBAL ARCHITECTURE

# 环球建筑设计之旅

日本 · 韩国 · 尼泊尔

穿越世界各地**建筑、设计、文化、艺术**的一次行走

**113**处设计殿堂和艺术奇葩，**1500**张浓缩瞬间和心灵震撼

**黄志达、赵西安、方峻、萧爱彬、张津琛、赵虹、陈志斌、林英二、王传杰、夏克梁、刘卫军**等一起分享设计与文化的碰撞



 化学工业出版社

博凯文化 编著

GLOBAL ARCHITECTURE

# 环球建筑设计之旅

日本 · 韩国 · 尼泊尔

穿越世界各地建筑、设计、文化、艺术的一次行走  
113处设计殿堂和艺术奇葩，1500张浓缩瞬间和心灵震撼  
黄志达、赵西安、赵虹、陈志斌、张津梁、赵虹、陈志斌、  
林英二、王传杰、分享设计与文化的碰撞起分享设计与文化的碰撞



化学工业出版社  
· 北京 ·

图书在版编目(CIP)数据

环球建筑设计之旅. 日本·韩国·尼泊尔/博凯文化编著. —北京: 化学工业出版社, 2012. 1

ISBN 978-7-122-12507-1

I. 环… II. 博… III. 建筑艺术-世界 IV. TU-861

中国版本图书馆CIP数据核字(2011)第208069号

---

编著: 博凯文化  
装帧设计: 娟子

责任编辑: 左晨燕

---

出版发行: 化学工业出版社(北京市东城区青年湖南街13号 邮政编码100011)

印装: 北京画中画印刷有限公司

889mm×1194mm 1/16 印张5 2012年2月北京第1版第1次印刷

---

购书咨询: 010-64518888(传真: 010-64519686) 售后服务: 010-64518899

网址: <http://www.cip.com.cn>

凡购买本书, 如有缺损质量问题, 本社销售中心负责调换。

定价: 45.00元

版权所有 违者必究

# 前言

## 行者无疆

我这种随心所欲、随遇而安的个性其实早在二十多年前就留下了痕迹。记得在20世纪80年代中期我们的城市掀起了一股艺术风潮，受哥哥影响，他玩美术我玩摄影，初期拍照纯属想用艺术来伪装自己，也正好找到了一个宣泄自己青春精力的出口。想当初用几乎一年的工资总和购买了一台凤凰205相机，然后和一帮所谓的摄影人成群结队地利用周日休息四处乱窜，在工厂、街道、农村甚至是矿山，端起相机没主题地就乱拍一通。几年拍照片下来，钱用了不少，胶卷一堆一堆的，有很多不注意保养的胶卷霉斑都长得和葱一样茂盛。拍完的照片没事干就开始玩技术暗房，那时候还真出来了几张自己感觉不错的照片，随大流也就胡乱地拿一些自我感觉比较好的照片去送一些展览，这种堆砌式的累积参展让我懵懵懂懂地还获得了许多奖项。但从今天来看，当时的这种无目的的行为很好笑也很幼稚。翻开历史中我自己的摄影作品，从人像、风光、静物、新闻到写实抽象基本什么类型的都有，完全没有自己个人的风格，没有自己的思想，绝对是一个看到什么就拍什么的照片机器。因为杂乱，所以无法归类，现在看自己历史中的照片才发现其实没有任何一件所谓的摄影作品是可以拿得出手的，也不知道就这水平当时怎么还可以参加摄影展览？还可以获奖？自个猜想也许那时候玩相机的人少，反正只要是照片送过来，就给你参展就给你奖项，这也许是当时评委们给一个未来艺术家的鼓励和肯定吧！

未来的艺术家没有做成，现在成了设计师！

虽然自己的摄影作品在当今也获得过一些国际性的奖项，也被拍卖行拍卖过，但我始终认为自己不是艺术家，我更愿意称自己是设计师！

近十年来，相机一直伴随着我游走世界各地，现在我所拍摄的照片基本以设计为主题，偶尔拍拍人像、拍拍风光。作为一个游走世界这么多年的设计师来说，多看世界建筑及各种风格的室内设计才是中国设计师成长的唯一出路，所谓的行千里路读万卷书也才可以真正造就一个才子设计师！

我在国外看到的第一个和现代设计相关的是闻名世界的米兰家具展，在展览中我才明白了什么叫设计，也知道了同为华夏儿女，但可以自由出入世界各地的港台设计师为啥比大陆设计师普遍技高一筹，原来世界给了他们真实的教材，风格迥异的室内设计才是他们的良师益友，世界在变设计师更应该随世界而变，只有多看多听多交流才可以和世界设计同步，作为一个世界经济发展最迅猛的国家，我们的设计师更应该走出国门，去领略更好的世界文明，感悟更多的时尚生活，以此为基础，中国的设计才可能在未来的世界设计界占有一席之地。

好在我们这些人已经开始走出去了，从本书中可以看到中国的设计师所拍摄的世界建筑、民族风情、人文生活。这些照片记录的已经不再单纯是一个旅游性的立正拍照了，更多体现的是设计师对世界文化的诠释，是对世界建筑及室内设计的理解。从一张张的照片中我们可以明显地感觉到设计师个性的张扬表现，书中的每一页作品都可以让我们感受到设计师镜头后的设计视觉。翻完本书，你会知道我们真的呼吁：走出去吧，中国的设计师们，只有这样你才可以真正了解什么叫现代设计，什么叫时尚生活，什么叫文化表现。所谓的行者无疆不仅仅是在思想上的，更多的是体现在我们的实际行动中，在此希望本书可以带给你世界，带给你激动，带给你走出去的冲动。我们用这本书来祝福中国设计，祝福所有的设计师朋友，祝福欣赏设计喜爱设计的朋友们，世界欢迎您！

萧爱华于2011.10

# 目录 CONTENTS



06-13  
设计精神“东渡”——日本之行  
Designed in the spirit "Going" - Japan Trip



14-23  
发现六本木之秋——东京记行  
Autumn found in Roppongi - Tokyo Kee



24-31  
简单有效——记韩国民俗村  
Simple and effective - Record the Korean Folk Village



32-37  
首尔的惊喜——三清洞北村  
Seoul surprises - Samcheongdong Kitamura



38-43  
城市中的小溪——首尔清溪川  
Urban streams -Seoul Cheonggyecheon



44-69  
艺术之旅——尼泊尔印象  
Art Tour - The impression of Nepal



70-79  
雪山圣地——尼泊尔探秘



Snow Holy Land - Explore Nepal

“创造一个地上的天堂”——贝聿铭在美秀美术馆设计之初的理念。

美秀美术馆每一部分均体现了建筑家打破传统的创新风格，由外形崭新的铝质框架及玻璃天幕，再配上Magny Dori石灰石，及专门开发的染色混凝土等暖色物料，还有展览形式及存放装置，都充分表现出设计者匠心独运的智慧。

---

“君子万年，介尔景福”——韩国景福宫得名于中国古代《诗经》中的诗句。

景福宫是首尔规模最大、最古老的宫殿之一，与中国传统建筑相同，景福宫的设计采用了移步换景的方式，它的南面是正门光化门。光化门和勤政门之间是二层楼建筑兴礼门，“兴礼门一带”不仅是保卫国王的重要地带，而且还是设有军事部门的重要地区。

---

“中世纪尼泊尔艺术的精华和宝库。”——巴德岗杜巴广场被人们这样赞誉。

杜巴广场是巴克塔普尔最大的广场，四周全是形形色色的寺塔，令人应接不暇。这里有长达500年马拉王朝的皇宫，包括许多各具艺术特色的宫殿、庭院、寺庙、雕像等，其中的金门和55窗宫，唯其精美的铜铸和木雕艺术而闻名，是罕见的艺术珍品。

---

Designed in the spirit "Going"

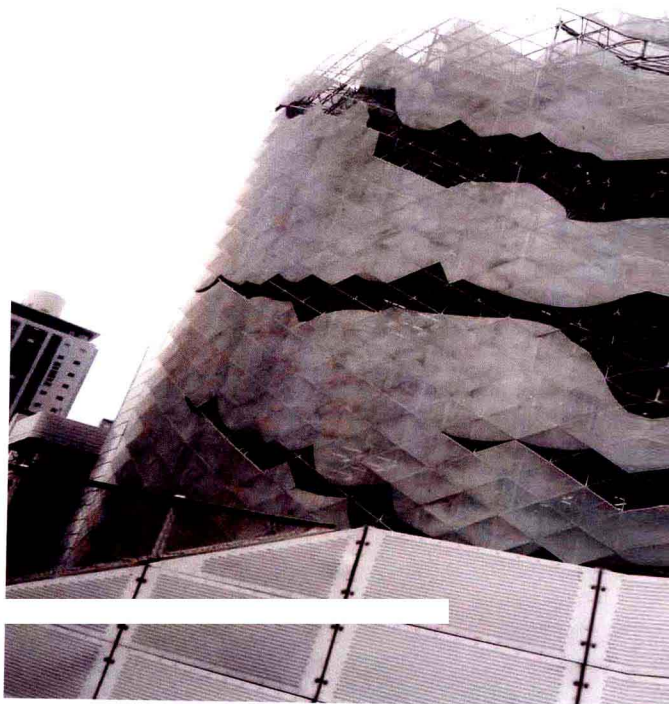
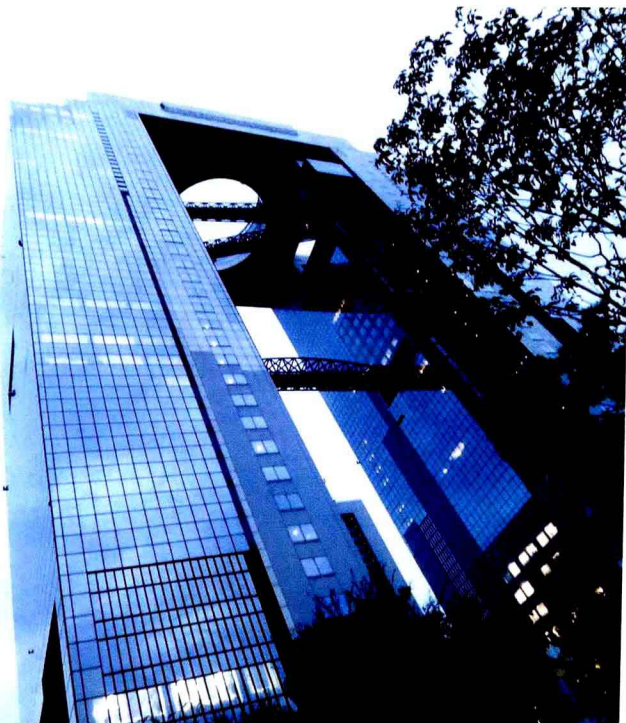
# 设计精神 “东渡”

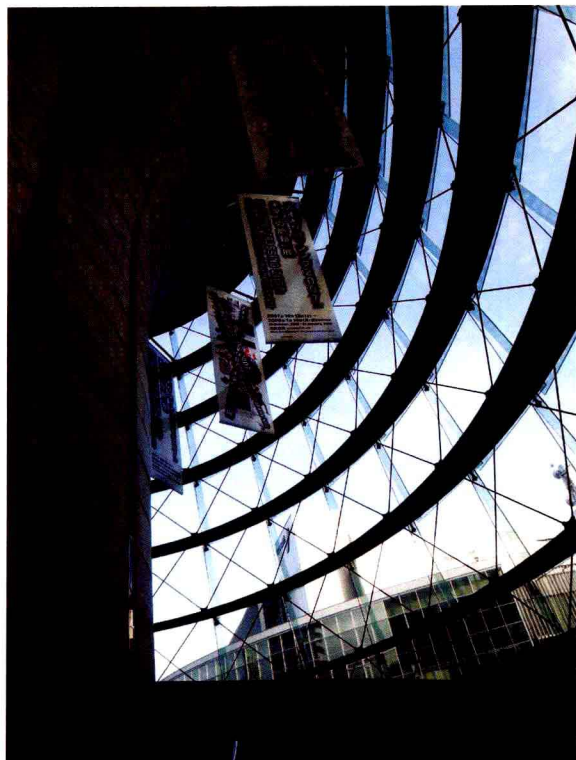


刘卫军 | PINKI (品伊) 创意机构创始人  
深圳市品伊设计顾问有限公司董事、  
总经理

## ——日本之行 >>> Japan Trip

黄金假日来临之际，我和几名设计师组团东渡到日本。作为中国人，日本是一个我很难用语言去形容的国家，刻在中国人民心中的历史伤痕是那么深刻。然而，半个世纪过去了，日本与中国两个具有不同民族特性的国家都在发生着不同的变化，不管是人民的精神面貌还是国家的经济发展状况。日本设计界近年来也备受国内外关注。我带着复杂的心情，来了解日本，开始我们东渡之行。





#### 观摩商业空间

因为行程紧凑，我们主要锁定了大阪与东京两个城市，观摩了许多包括知名品牌酒店在内的诸多商业空间：如威斯汀酒店、Four Seasons Hotel、六本木凯悦饭店、东京涉谷CONRAD饭店、四季剧场、道顿堀美食街等。日本的发展速度是世人有目共睹的，无论是在经济发展方面，还是在对生态环境的保护方面，都是值得我们学习的。



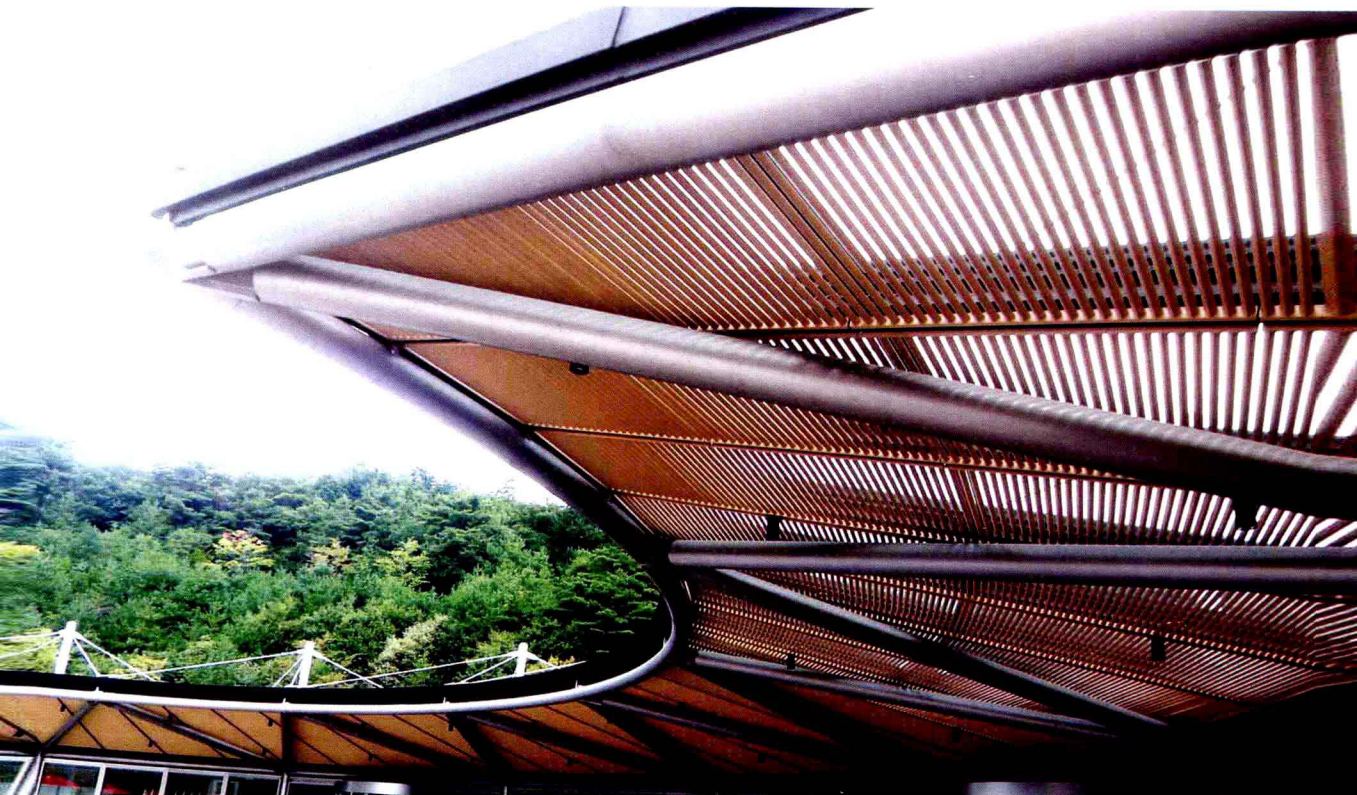
### 参观美秀美术馆

让我感触最深的莫过于日本岐阜市信乐町自然公园的重山中，一座专门收藏各国古代美术作品和日本古代艺术品的美术馆——美秀美术馆。它被原始森林环抱，建筑与自然融合，十分和谐。它是华裔美国建筑大师贝聿铭先生1997年设计的，是贝聿铭先生在日本的一个非常优秀而伟大的建筑作品，它向我们展现的是这样一个理想的画面：一座山，一个谷，还有云雾中的一座建筑。许多中国古代的文学和绘画作品，都曾描述过这样的场景：走过一个长长的、弯弯的小路，到达一个山间的草堂，它隐在幽静中，只有瀑布声与之相伴……那便是远离人间的仙境。

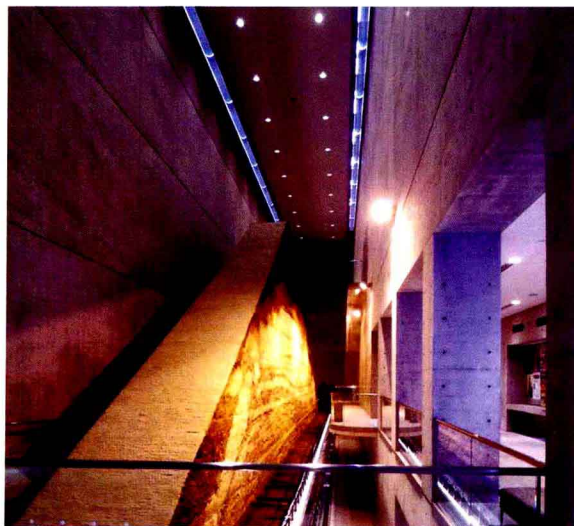
据说当时不少投资者被这片原始森林的自然环境所吸引，认为在这儿建美术馆再理想不过了！但由于日本政府对国家级自然保护区的严格限制，使得一些投资者只好望景兴叹！贝聿铭先生初访信乐町时，也即刻被其秀丽的景色所吸引！兴建之初，便受到方方面面的严格限制，首先必须遵守有关的建筑法规和自然保护区保护法，换句话说，就是建筑施工要以不破坏自然生态环境为前提，并尽可能地将自然环境保留和复原。贝先生利用对面山上现成的道路，开挖一条隧道，再造吊桥跨越山谷连接。建筑主体完成后将开挖的泥土回填，种植了原有的树种，最后露出地面的屋顶面积仅有2000平方米，80%在地下，这不但保护了周边的自然环境，也使其与周围的景色融为了一体。从外观上只能看到许多三角、棱形等玻璃的屋顶，其实那都是天窗，一旦进入内部，明亮舒展的空间超过人们的预想。从规划设计思想到建筑及室内完成，都令人感到一种光辉的精神。

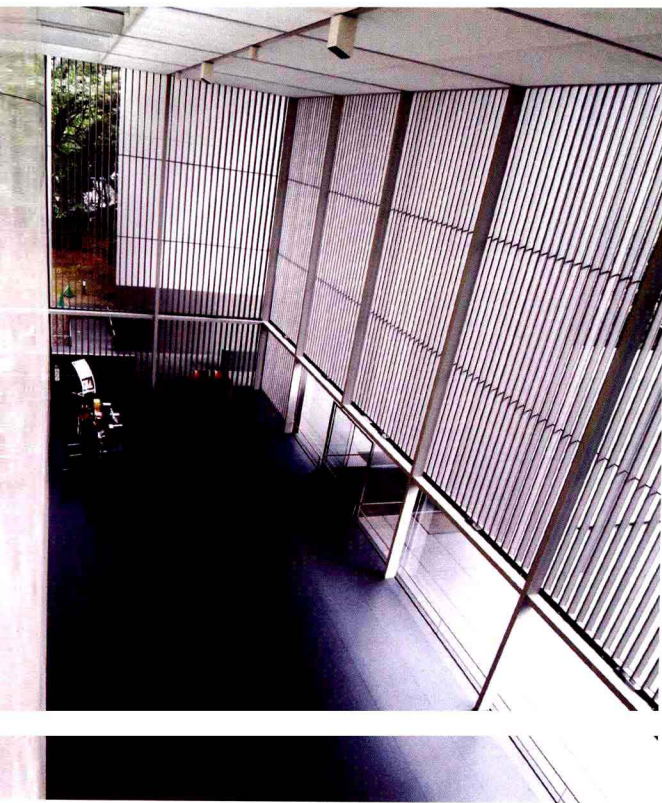
从美秀美术馆出来，让我对生态环境与人类共存有了全新的定义，关注城市生态环境优化与保护，对于正在快速发展的中国来说是多么重要。日本国土虽小，但人民的生存欲望极强，他们创造未来的精神和自我保护的意识，已经渗透到了经济、科技、文化以及艺术领域，可以说，他们的发展是在理性状态下的可持续发展。

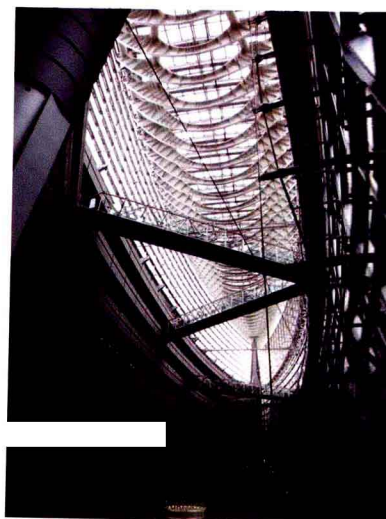




回国后，我不断思考着，在经济发展如此高速的时代，在人们拥有极大物质财富的时候，如果呼吸的空气是有害的，喝的水是有毒的，生活环境是被污染的，那我们还会拥有真正的幸福吗？作为一名专业设计师，我的责任是把我们的生活变得更加美好，让生活充满艺术气息和情调！我是在创造？还是在破坏？“发展与遗留”、“先锋与后备”、“开发与保护”、“利用与补充”，这一系列相关环保的问题是值得我们每一个人都深思的问题！保护环境，功在当代，泽及子孙，任重而道远。







# 刘卫军

推荐日本文化之旅 >>>



**表参道之丘：**位于日本东京原宿，是表参道的地标性建筑，是在“同润会青山公寓”旧址上所进行的都市再开发计划。设计师安藤忠雄独具匠心，使其与街道两旁种植的直接而美丽的榉木交相辉映，美不胜收。馆内从地下3层到地上3层的6层中庭空间内，设有与表参道大街同样坡度的螺旋式回廊，各种世界顶级奢华品牌店、精选店、时尚电器店、香料店、销售日本酒等奢侈品的个性店分布有致。表参道之丘展示了来自世界各地的最新时尚和生活方式。

- ◆ 门票价格：免费
- ◆ 开放时间：11:00~21:00（星期日、法定假日11:00~20:00，部分店铺除外）
- ◆ 到达方式：乘东京地铁在表参道站A2口出步行2分钟或在明治神宫站5号口出步行3分钟即到

**国立美术馆：**是一座具有代表性的西洋美术展览设施。馆内收藏展示已故松芳幸次郎的作品集和大量的中世末期至20世纪的西洋美术作品约2200余件。其中包括罗丹、鲁本斯、莫那、雷诺阿、凡高、毕加索等著名近代欧洲画家的美术作品约200余件。除馆藏作品外，这里每年还经常举办各种专题展活动。美术馆的建筑雄伟壮观，别具一格，馆外的数尊雕塑，表现了西洋美术的造型美。



- ◆ 门票价格：成人420日元/人，大学生130日元/人，高中生70日元/人，20人以上团体8折优惠，不包含特别展门票
- ◆ 开放时间：9:30~17:30（周五延长至20点，周一和元旦休息）
- ◆ 到达方式：乘JR在上野站下车（公园口出口）步行1分钟，或乘京成电铁在上野站下车步行7分钟，或乘东京地铁银座线、日比谷线在上野站下车步行8分钟即可到达

**美秀美术馆：**是位于日本滋贺县甲贺市的私立美术馆。创办人为小山美秀子，美术馆由贝聿铭设计。馆藏包括日本、中国、南亚、中亚、西亚、埃及、希腊、罗马等古文明的艺术品。美秀美术馆别具一格之处，除了它远离都市之外，最特别的是建筑80%都埋藏在地下，但它并不是一座真正的地下建筑，而是由于地上是自然保护区，在日本的自然保护法上有很多限制而采取的将保护自然环境及与周围景色融为一体建造方式。



- ◆ 门票价格：成人1000日元/人，高中/学院学生800日元/人，小学学生300日元/人，70岁以上老人500日元/人
- ◆ 到达方式：乘JR琵琶湖上线（或长滨米原）普通列车两站到JR石山站下车

## Autumn found in Roppongi

# 发现六本木之秋

——东京记行  
>>> Tokyo Kee



姚康荣 | 杭州海天环境艺术设计有限公司  
设计总监

在樱花盛开的季节，我们杭州设计师一行16人在 Indesign总编王飞龙带团下，实现了安藤忠雄之旅，考察了日本大阪、京都、横滨、东京等大师们的一系列作品，下面就东京六本木的城市综合体作一简单回顾。

在东京寻找创意，实在太过容易。这座千万人口的大城，源源不断地流动出创意的源泉。六本木以设计艺术喂养着城市居民的同时，也激荡交织出智慧，擦亮这个城市品牌。





六本木之丘的开发成果，已成为都市发展计划的楷模。2003年，这座“披上盔甲的MUSEUM（日本武士）”拔地而起，其建筑立面展现了折抵艺术般的切面。这个距东京铁塔不远的日本新地标，改变了原六本木的文化风气，也提升了人们在此活动的层次，成为城中之城、文化新都。



### 功能的六本木

从功能活动的角度看六本木，六本木之丘确实完备地补偿了一个小城市生活模式——一种认真发展的生活空间。高场森美术馆、Virgin电影院、朝日电视台、书店、餐厅、饭店、会所、住宅大楼。

康况与24小时超市，全都集中在这近20公顷的地面上，完全打造了一个功能齐全的社区空间，也圆了一个告别异地通勤族的梦志。

