

拉美国家概况系列丛书

Chile Overview
智利概况

周为民◎编著

南方出版社

· 拉美国家概况系列丛书 ·

智利概况

周为民 编著

南方出版社

图书在版编目(CIP)数据

智利概况 / 周为民编著. —海口: 南方出版社, 2009. 7
(拉美国家概况系列丛书)

ISBN 978-7-80760-345-0

I. 智… II. 周… III. 智利—概况 IV. K978.4

中国版本图书馆 CIP 数据核字(2009)第 118688 号

智 利 概 况

周为民 编著

责任编辑 吴多武
出版发行 南方出版社
邮政编码 570208
社 址 海南省海口市和平大道 70 号
电 话 (0898) 66160822 传真 (0898) 66160830
经 销 全国新华书店
印 刷 海口景达鑫彩色印刷有限公司
开 本 880×1230 1/32
印 张 49.125 字 数:1300 千字
版 次 2009 年 7 月第 1 版 2009 年 7 月第 1 次印刷
定 价 100.00 元 (共 5 册)

如发现印刷质量问题, 请与承印厂联系调换。

目 录

第一章 地理	(1)
一、地理位置	(1)
二、气候	(10)
三、自然资源	(11)
四、行政区域	(14)
第二章 历史	(36)
一、古代史	(36)
二、殖民地时期	(45)
三、独立战争	(61)
四、近代史	(64)
第三章 政治体制	(98)
一、国体体制	(98)
二、政府机构	(113)
三、智利历任总统 (一览表)	(119)
四、外交关系	(121)
五、新闻出版	(133)
六、广播电视	(137)
第四章 经济	(140)
一、经济简史	(140)
二、农业	(142)
三、林业	(149)

四、畜牧业·····	(150)
五、渔业·····	(151)
六、矿业·····	(152)
七、工业·····	(158)
八、能源·····	(163)
九、对外贸易·····	(165)
十、财政金融·····	(171)
第五章 社会与文化 ·····	(180)
一、人口、语言与生活·····	(180)
二、传统习俗·····	(184)
三、风土人情·····	(187)
四、民族服饰·····	(189)
五、宗教信仰·····	(191)
六、主要节日·····	(193)
七、饮食习惯与美食·····	(197)
八、娱乐与体育·····	(201)
九、医疗卫生·····	(218)
十、养老金制度·····	(223)
第六章 艺术 ·····	(230)
一、绘画艺术·····	(230)
二、建筑艺术·····	(234)
三、民间工艺·····	(235)
四、博物馆·····	(237)
第七章 文学 ·····	(239)
文学简史及主要流派与代表人物、代表作 ·····	(239)

第八章 教育	(251)
一、历史沿革.....	(251)
二、教育体制和教学改革.....	(257)
三、大学概况.....	(261)
四、图书馆.....	(268)
第九章 旅游	(271)
一、概况.....	(271)
二、名胜古迹.....	(272)
三、交通与通讯.....	(291)
四、购物.....	(297)
五、货币.....	(298)
六、小费.....	(303)
七、智利海关规定.....	(304)
第十章 华侨	(305)
一、历史与现状.....	(305)
二、华人社团.....	(316)
三、中国餐馆.....	(320)
附1：历史年代简表	(322)
附2：在智利入住酒店及旅游注意事项	(322)
附3：中国驻智利大使馆址和智利驻华大使馆址	(324)
主要参考文献和主要网站	(325)

第一章 地 理

一、地理位置

智利共和国 (Republic of Chile) 面积 756626 平方公里 (其中陆地面积 756253 平方公里, 岛屿面积 373 平方公里), 相当于我国 4 个河北省的面积。在拉美各国中, 国土面积小于巴西、阿根廷、墨西哥、秘鲁、哥伦比亚、玻利维亚和委内瑞拉, 居第八位, 世界第 36 名。



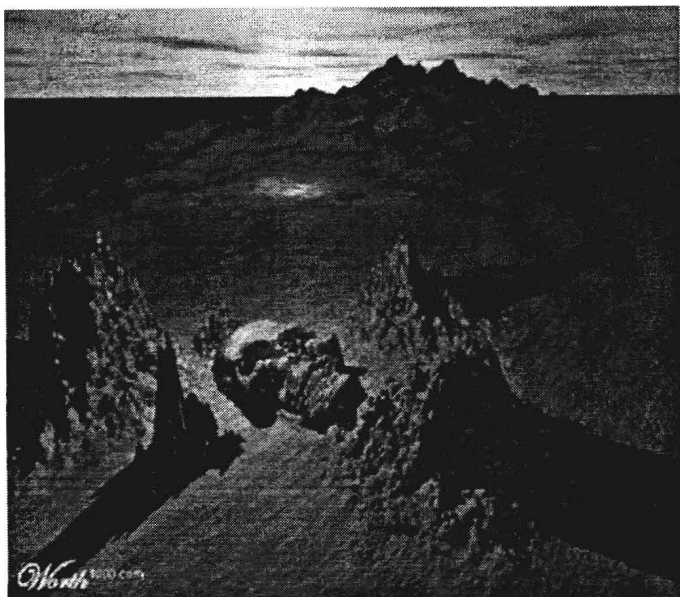


智利概况

ZHILI GAIKUANG ■

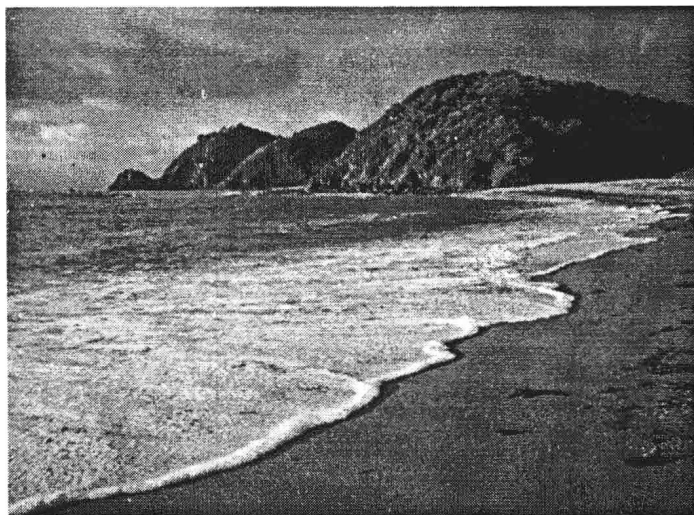
智利位于南美洲西南部，安第斯山脉西麓。在西经 $66^{\circ}30' - 75^{\circ}40'$ ，南纬 $17^{\circ}30' - 55^{\circ}59'$ 之间。东与阿根廷为邻，北与秘鲁、玻利维亚接壤，西临太平洋，南与南极洲隔海相望。南北长 4352 公里，东西最宽 362.3 公里，最窄 96.8 公里，平均宽 177 公里，是世界上地形最狭长的国家，可以说是世界最“苗条”的国家。智利海岸线总长约 1 万公里。国土南端伸进海洋，形成几十个大小的岛屿，主要岛屿有火地岛、奇洛埃岛、惠灵顿岛等。群岛最南端的岛屿是合恩岛，岛上有世界著名的陡峭岬角合恩角。除智利本土外，南太平洋的小岛，如著名的复活岛（Easter Island）及胡安·费尔南德斯群岛（Juan Fernandez Islands）、圣费利克斯岛、萨拉-戈麦斯岛等岛屿都属于智利。

火地岛（Tierra del Fuego） 南美洲南端群岛，是拉丁美洲最大的岛屿。主岛火地岛又称大火地岛，隔麦哲伦海峡（最窄处仅 3.3 公里）同南美大陆相望，面积 4.87 万平方公里。包括附近数百个小岛和岩礁在内的群岛总面积约了 7.3 万平方公里，约 $2/3$ 属智利， $1/3$ 属阿根廷。主岛略呈三角形，西部和南部山地为安第斯山脉余脉，地面崎岖，海拔 1500—2000 米，最高峰约甘山 2469 米。雪线高度仅 500—800 米，现代冰川发育。东部和北部为平缓低地，海拔 180—600 米，覆盖第四纪冰川沉积和火山灰砾，多冰川湖和沼泽湿地，较大的有法尼亚诺湖。气候寒冷，年均温低于 10°C ，多强劲风暴。西部受湿润西南风和地形影响，年降水量高达 2000—3000 毫米；东部降水较少，不足 500 毫米。山区多森林，低地为丛生草原。人口稀少，原为印第安人奥那族等的居住地。1520 年航海家 F. 麦哲伦探险到达。



南美火地岛——有个骷髅头，感觉像地狱。

奇洛埃岛 (Isla Grande de Chiloe) 智利南部太平洋上岛屿，智利最大的岛屿，面积 8394 平方公里。为智利海岸山脉的延伸部分，岛与山脉之间有查考 (Chacao) 海峡隔开，南面有众多岛屿与岛群，最近者为瓜伊特卡斯 (Guaitecas) 群岛；东部隔科尔科瓦多湾 (GolfoCorcovado) 48 公里，与大陆巴勒那省相望；西濒太平洋。降雨量大，属湖区奇洛埃省。丘陵地形，西部较高，最高山峰海拔 892 米。气候冷湿，遍布常绿针叶林。1567 年西班牙人从印第安人手中夺取并占有至 1826 年，这里成为智利王室在争取独立的战争中的最后据点。



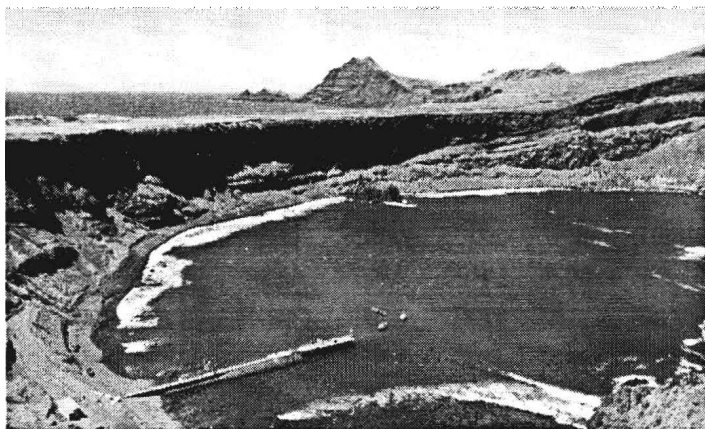
奇洛埃岛

太平洋与大西洋分界线——合恩角 (Cabo de Hornos)

合恩角处在南美洲最南端，也是火地岛南端的陆岬，在南极大陆未被发现以前，这里被看作是世界陆地的最南端。是合恩岛上陡峭的南角（南纬 $55^{\circ}59'$ 、西经 $67^{\circ}16'$ ）。通过这里的经线是大西洋和太平洋的分界。海拔 395 米。属智利。1578 年航海家德雷克首先到此，1616 年抵达的荷兰航海家以其诞生地合恩命名。有着世界五大海角（合恩角、好望角、鲁汶角、塔斯梅尼亚的西南角、斯地沃尔特的西南角）名称之一。南临德雷克海峡，气候阴冷，多雾。终年盛吹强烈西风，岸外海面波涛汹涌，堪称世界上海况最恶劣的航道。由于风暴异常，海水冰冷，历史上曾有 500 多艘船只在合恩角沉没，两万余人葬身海底。

胡安费尔南德斯群岛 它由 3 个部分组成：罗宾森·格

鲁索，圣格拉拉和阿莱汉德罗塞尔基科。第一个岛的名字是从阿莱汉德罗·塞尔基科的海难故事而来的，它被丹尼尔·狄福收集在其小说《鲁滨孙漂流记》中。这个岛屿还被认为是地球生物圈的处女地。



胡安·费尔南德斯群岛

智利是个多山的国家，山地面积约占全国总面积的80%。全境由南北走向的3个大致平行的地形带构成。东部是绵延数千千米的巍峨的安第斯山，其高度自北向南逐渐降低，西部是低矮断续的沿海山脉，两道山脉之间是一条中央谷地。在智利境内的安第斯山区从北向南分为北部宽阔高原、中部较窄高原和南部山区3部分。北部高原海拔3600米以上，周围耸立着一些海拔6000米以上的高峰，在安第斯山平行山脉之间，形成一些陡峭狭窄的山谷。位于智利、阿根廷边境上的奥霍斯-德尔萨拉多峰（Ojos del Salado）海拔6893米，为全国最高点。

智利火山 智利是个多火山的国家，属于太平洋火山群



带，安第斯山著名的第三火山带。据统计，境内有各类火山 2085 座（其中 55 座为活火山），分北部、中南部、南部和太平洋岛屿等 4 个火山群。北部火山群有活火山 17 座，其海拔都在 5000 米以上，其中奥霍斯—德尔萨拉多火山高达 6885 米，为世界上最高的活火山；中南部火山群有活火山 23 座，海拔大多在 3000 米以上，其中吐普斯加蒂托火山和圣何塞火山超过 5000 米；南部火山群有活火山 7 座，海拔多在 2000 米以上；太平洋岛屿火山群有活火山 4 座。此外，还有两座海底火山。智利地震频繁。地震多发生在邻近安第斯山脉的南部沿海地区。历史上，地震给智利造成的灾害不胜枚举。1960 年发生的一次罕见的大地震使阿劳科半岛西端升高 1.5 米，莫查岛升高 2 米，并在莱布出现一片新海滩。在萨韦德拉港和奇洛埃岛等地也出现地面下沉和海面升高的现象。

奥霍斯—德尔萨拉多山 (Ojos del Salado) 是安第斯山脉中的一座火山，标高 6891 米，是世界上最高的活火山。该火山位于阿根廷和智利的边境，西半球最高山峰阿空加瓜山以北约 600 千米。奥霍斯—德尔萨拉多山靠近阿塔卡马沙漠，气候干燥，只有接近山巅处有积雪，但该火山东侧有一直径约 100 米的火山口湖，海拔 6390 米，是世上海拔最高的湖泊。首次成功攀登该山峰顶的是波兰人扬·阿尔弗雷德·什切潘斯基 (Jan Alfred Szczepanski) 和尤斯廷·沃伊什尼斯 (Justyn Wojsznis)。根据史密森尼学会“全球火山作用计划”的资料，该山最近一次爆发约在 1000 至 1500 年前。



智利北部的 Parinacota 火山



从阿根廷峰顶看到的智利峰顶奥霍斯-德尔萨拉多山

智利境内的河流都发源于安第斯山脉，河道都很短促，水流湍急，绝大部分都不宜通航，其中独流入海的有 30 条。



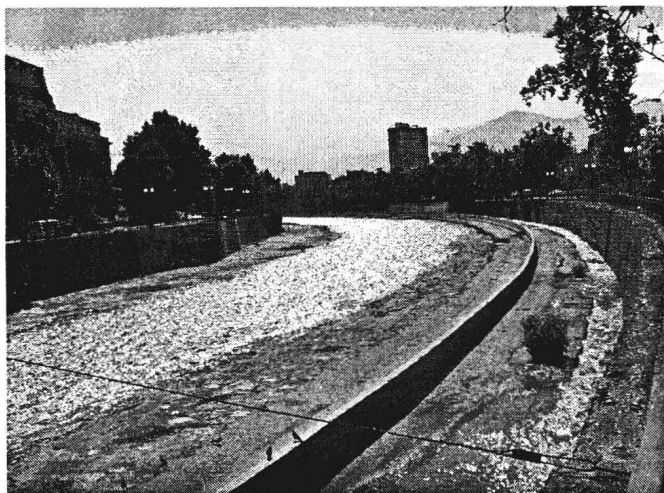
智利概况

ZHILI GAIKUANG ■

智利北部的洛亚河位于南纬 21°—23° 之间，全长 440 公里，是智利境内最长的河流。它发源于安托法加斯塔省内的安第斯山深处，先向南流，而后向西呈一弧形再朝北，流经阿塔卡马沙漠，再向西，穿过海岸山脉，注入太平洋。主要支流有圣萨尔瓦多河、萨拉多河、圣佩德罗河。河水灌溉沿河绿洲，并供给安托法加斯塔城居民饮用水。上游建有水电站，主要供附近铜矿和硝石矿区用电。不能通航。智利中央区的迈波河横贯圣地亚哥省东西，长 250 公里，其支流耶索河和科罗拉多河水流至山谷后断流；另一支流马波乔河横穿圣地亚哥城。每年 11 月至次年 2 月为迈波的涨水期，河水可灌溉农田 20 万公顷。此外，还被引入首都圣地亚哥作为居民饮用水，工业和电厂用水。

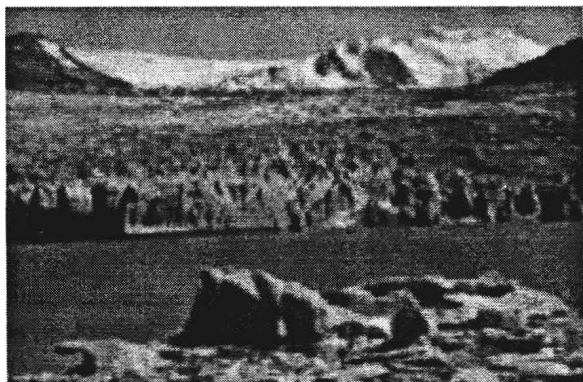
马乌莱河 智利中部的河流。发源于安第斯山马乌莱湖，向西流过宽阔的谷地，在孔斯蒂图西翁附近入太平洋。长 280 公里。流域面积 21690 平方公里。平均流量 300 平方米/秒。河流补给靠山地冰雪融水。上游建有水坝和发电站，库容量 15.7 亿立方米，装机容量 30 万千瓦。河流提供灌溉面积为 13.6 万公顷。

南部地区主要河流比奥比奥河位于康塞普西翁省，发源于安第斯山的加耶图埃湖和伊卡尔马湖，向西北流经肥沃的中央谷地和海岸山脉的横向谷地，在康塞普西翁城附近注入阿劳科湾，全长 386 公里，流域面积 2.3 万平方公里，为智利第二大河。河中多沙洲，可供平底船通航 130 公里。河水除可灌溉康塞普西翁、比奥比奥和马列科三省 15 万公顷农田外，还提供大量工业用水，在比奥比奥河上建有阿瓦尼科大型水电站。智利国土中部、南部的划分，一般以此河为界。

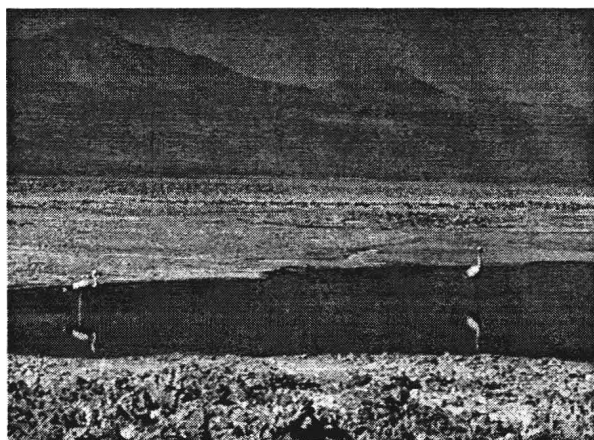


横穿圣地亚哥城的马波乔河

智利的湖 南部的湖区和海峡区河网密布，河流短促，水量充沛而湍急，宜于发电，河中可通航小船和木舟。北部有若干碱水湖泊，全年大部分时间处于干涸状态。比奥比奥河以南有一连串水色碧绿、风景如画的湖泊，自北向南散布在考廷和延基韦两省境内，其中较大的湖有兰科湖（面积 423 平方公里）和延基韦湖（面积 878 平方公里），后者为智利第二大湖泊。海峡区的冰川湖泊星罗棋布，但湖面都很狭窄，其中卡雷拉将军湖是冰川沉积物形成的湖泊，面积 1040 平方公里，为智利最大的湖泊。



智利中南部的 Grey 冰川



恰克撒盐湖

二、气候

气候类型及气温：智利位于南半球，季节变化与北半球完全相反。智利的国土由南纬 18° ，延伸到 56° ，跨 38° 个纬度，由于受纬度、洪堡特洋流、季风和安第斯山脉影响，智

利的气候复杂多变。全国由北向南可分为热带沙漠气候、地中海气候和温带阔叶林气候三大类。南北气候相差甚大。

北部终年干旱无雨，年降水量仅 10 毫米左右，为沙漠型气候。阿塔卡马沙漠有连续 91 年无雨的纪录，成为世界气候“五极”的“世界旱极”。平均温度 16℃。

中部春夏秋冬四季分明，雨量适中，全年降水量在 1,000 毫米以上属地中海型气候，为智利精华区。夏季（12—3 月）平均温度 10℃—30℃；冬季（6 月—9 月）4℃—17℃，年均最低和最高气温分别为 8.6℃ 和 21.8℃，早晚温差较大。年平均温度 15℃。

南部为多雨的温带阔叶林气候，年降水量在 2000 毫米以上。最南段寒带气候，处冰河地带，多雨雪，雨量可达 5000 毫米。中南部年平均温度 14℃；南部年平均温度 12℃；最南部年平均温度 9℃。

智利气候多样化，可细分智利热带沙漠气候、智利地中海气候、智利森林气候、智利群岛区气候、智利大西洋沿岸气候五个部分。北部地区属沙漠气候，是地球上最干旱的地区，人称“旱极”。阿空加瓜谷地到马乌莱河属地中海式气候，这里有“智利粮仓”一说，是智利的政治、经济和文化中心。特木科省和瓦尔迪维亚省属森林气候区，气候特点是多雨潮湿，是智利的木材主产地。南纬 45° 以南是智利群岛气候区，这里气候寒冷，潮湿多雨，自然环境恶劣。智利最南端安第斯山脉东边和麦哲伦海峡西侧具有阿根廷气候特点，是智利大西洋沿岸气候区。

三、自然资源

智利地形复杂、地势层次分明、气候多种、自然资源丰