



空间设计艺术研究

孙建雍 著

Research on
Environmental Art Design

中国社会科学出版社

空间设计艺术研究

孙建雍
著

Research on
Environmental Art Design

中国社会科学出版社

图书在版编目(CIP)数据

空间设计艺术研究/孙建雍著. — 北京:中国社会科学出版社, 2011. 12

ISBN 978-7-5161-0103-2

I. ①空… II. ①孙… III. ①空间-建筑设计-研究
IV. ①TU201

中国版本图书馆CIP数据核字(2011)第180144号

出版策划: 任 明

特邀编辑: 乔继堂

责任校对: 林福国

技术编辑: 李 建

出版发行 **中国社会科学出版社**

社 址 北京鼓楼西大街甲158号 邮 编 100720

电 话 010-84029450(邮购)

网 址 <http://www.csspw.cn>

经 销 新华书店

印 刷 北京君升印刷有限公司 装 订 廊坊市广阳区广增装订厂

版 次 2011年12月第1版 印 次 2011年12月第1次印刷

开 本 710×1000 1/16

印 张 11.75

字 数 152千字

定 价 60.00元

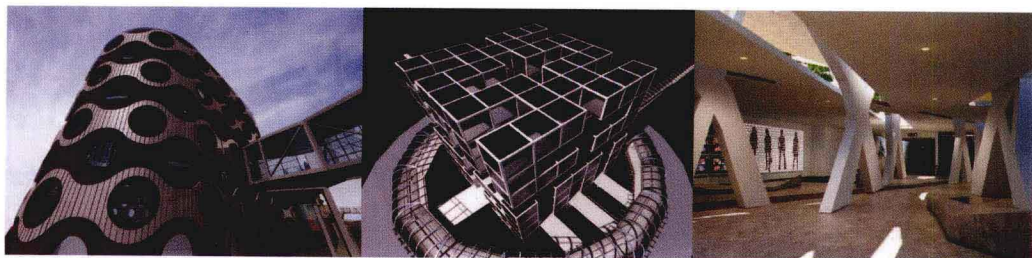
凡购买中国社会科学出版社图书,如有质量问题请与本社发行部联系调换
版权所有 侵权必究

目录

浅谈写字楼的公共空间设计.....	1
传统审美意韵及其在现代室内陈设艺术中的体现.....	11
浅谈餐饮店照明设计.....	19
新中式室内设计风格及其人文关怀.....	31
EN TOLOME	37

■ 设计案例

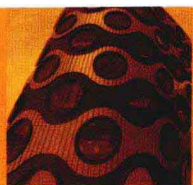
1. 地铁站设计.....	90
2. 新概念酒店设计.....	104
3. 综合性写字楼设计.....	118
4. “蜂巢”建筑设计.....	138
5. 公车站设计.....	142
6. 现代办公空间设计.....	146
7. 其他空间设计案例.....	160



浅谈写字楼的公共空间设计

在世界范围内，写字楼的发展，明显呈现出需求增长与时俱进的趋势，即便1994年低谷徘徊时也依旧保持着蓄势待发的态势，自2000年起的再上高峰，更是赢得了前所未有的发展机遇，日益旺盛的需求不断激发和强化着写字楼行业蓬勃的生命力。随着地产经营的复苏，社会发展需求的日趋丰富，综合多功能楼、纯写字楼、商住公寓、商务楼等多种不同形态的写字楼相继进入市场，迎合和满足着不同层面、不同目的的需求。在这个过程中，提高写字楼产品品质的努力和实践亦呈现出日新月异的态势。本文以作者在英国学习阶段的一次设计实践为基本框架，结合设计思路的形成过程，并融入个人的思考，力图阐述写字楼公共空间设计的一家之言，以就教于大方之家。

作为一种为人们提供便利、高效工作条件和独特审美感受的现代新型办公场所，综合性、多功能的写字楼自然应当具备多元化、现代化和人性化的特点。毫无疑问，写字楼的功能价值追求，应该不断突破和创新，这主要表现在建筑设计和建筑功能上的创新。担负着建筑设计的使命，我们不得不面对实用和美学的一系列问题：我们为什么要设计写字楼？设计为什么是这样而不是那样？它为什么样的人群服务？怎样才能使人们在这样的写字楼里工作感到舒适和快乐？它建在什么地方更合适？等等。为此，必须要做深入的考察和调研。在这个过程中，你会发现最初设计的优缺点，并在一连串的否定、再否定，不断做出新的调整、修改的基础上，使设计方案逐步地接近完善；而其中尤为重要的是，这其实更是一种再学习的过程，特别是当你对比和借鉴一

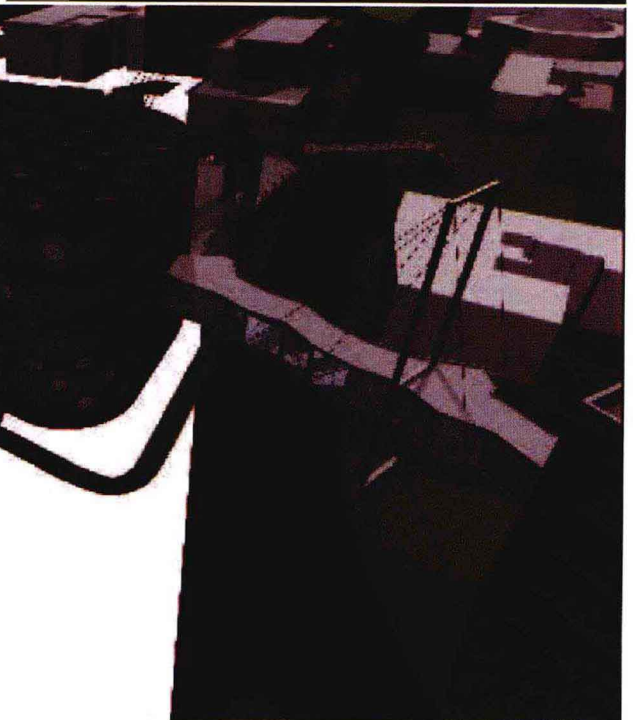
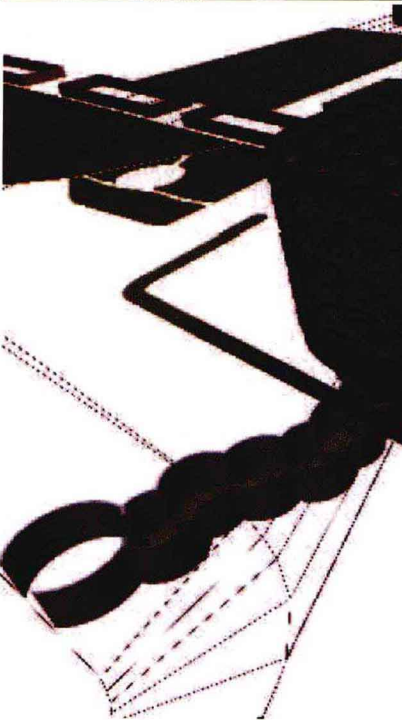
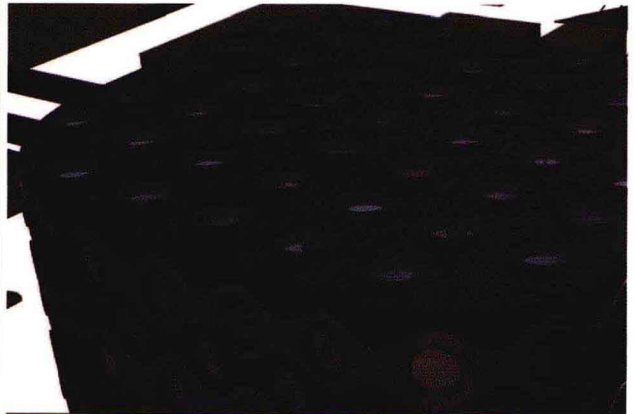
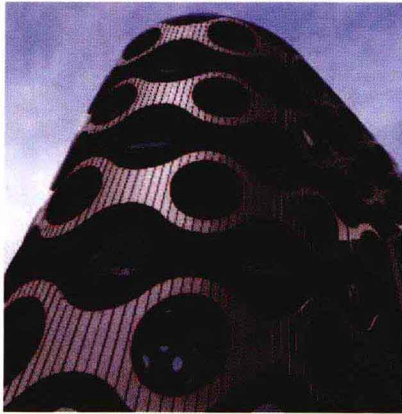


些好的案例和大师的成功作品时，你更会有新的认识和启发，你会有会心的感悟和深刻的记忆。面对“空间设计”这门无论如何都难以尽善尽美的“遗憾的艺术”，我们确乎需要培育和养成这样一种多问几个为什么的习惯，这实际就是“功力”的表现。

从长远角度看，随着我国城市化水平的提升和产业结构的调整，写字楼经济所占的比重必将越来越大，写字楼在城市发展中的地位与作用也必将越来越重要。一个无可回避的问题是，怎样才能实现写字楼功能与价值的最大化？个人的观点是首先要把建造位置以及品质追求的文章做足。

周边环境因素是建造写字楼必须考虑的重中之重，因为客户普遍看重知名企业的群聚效应，这是形成商务氛围和气场的基础条件，也是写字楼的号召力、凝聚力所在；而综合平衡、以我为主，则是选择写字楼建造位置的必备条件，形成一个集写字楼、公寓、商住、星级酒店、会展中心、休闲娱乐及购物中心于一体的大空间，本身就具备了在商业竞争中占据优势和发挥主导作用的客观条件。所谓“栽下梧桐树，引得凤凰来”，讲的正是这个道理。在国外，判断一座甲级写字楼的标准，首先要看是否具备足够大的建筑体量和规模以及完善的配套设施，在此基础上还须体现这样几大特征：管理国际化；24小时写字楼；人性化，即空间的舒适性和实用性；数字化；节能化；便捷的交通和商务化水平，等等。

在兼顾以上设计规划要件的前提下，我这样构想我的设计任务：外观是椭圆柱形体的综合性写字楼，以高级灰为背景底色，圆形的玻璃镶嵌，玻璃外围是红色混凝土，平行的玻璃周围由波浪形长条铝板片环绕；为了采光和建筑外观的整体效果，写字楼的顶部也做同样处理，给人以立体和视觉冲击的张力。二层跟一座钢架、玻璃和混凝土材质的廊道相接，另一侧直通地下安全隧道。建筑的风格形象追求沉稳、和谐和大气，辅之以细节处理、精工细做，在传统与时尚结合的基础上追求个性的展现。





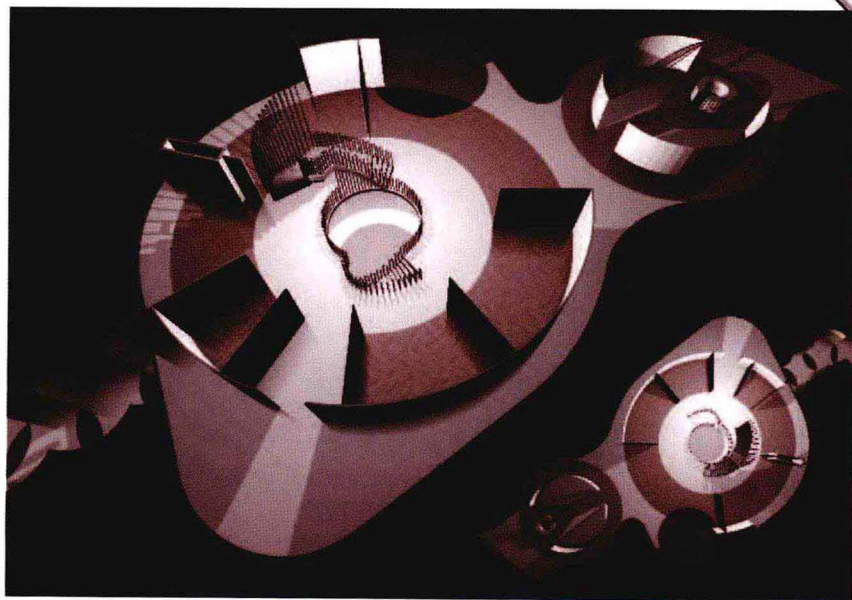
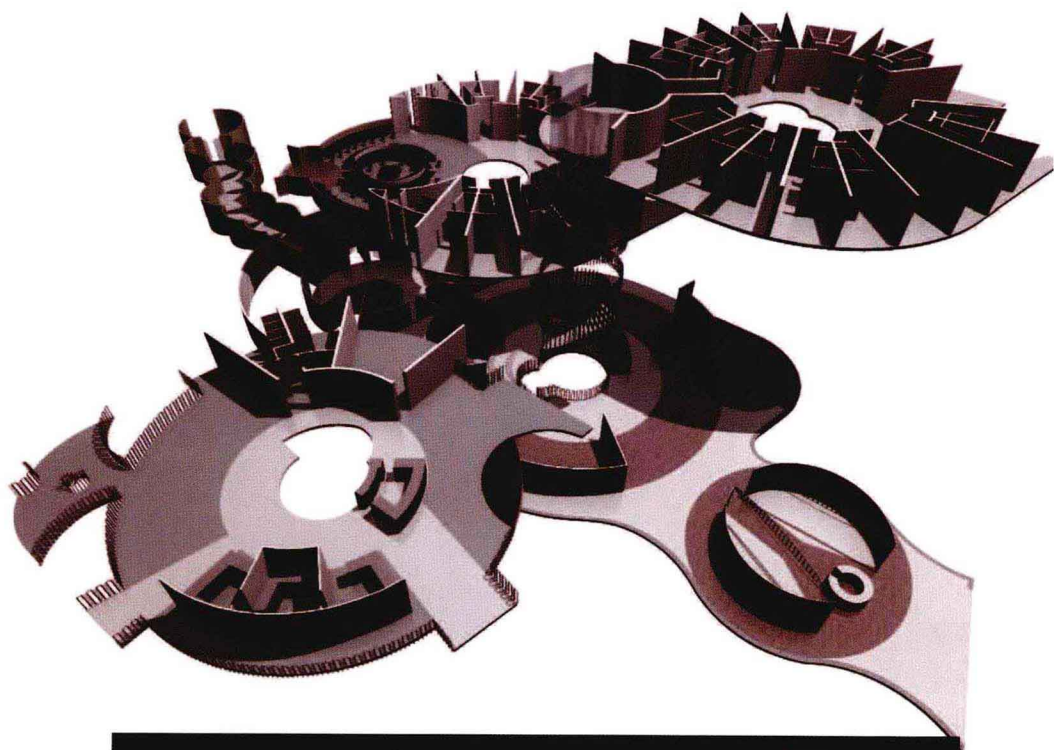
各楼层用途作如下分配：一层主入口处是接待厅，进入大厅是展厅和厕所。二层为演讲厅、办公室和休息区。三层是会议室、办公区、茶饮服务区。四层是办公区和健身房。

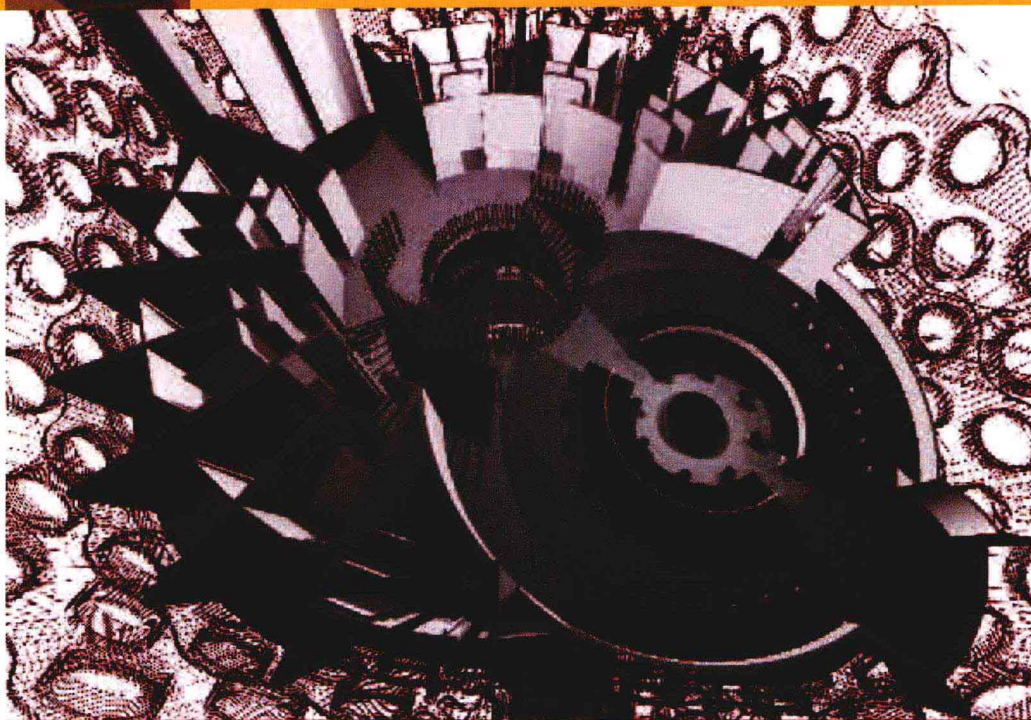
进入大厅，以螺旋楼梯与外厅的圆形区域——接待区相呼应，小圆扩展成大圆，地板、墙面、天花板强化突出色彩的对比呼应，成为不可或缺的空间背景。

二层，设计高低不等的小区域隔挡墙，以利空间节省，同时活跃视觉效果和室内气氛，增添设计情调和色彩感受。利用室外打进来的光影效果，营造空间氛围。大厅周边围栏的衬托，使室内空间显得更为宽大敞亮；同时与螺旋楼梯扶手相呼应，突出了空间的整体性。我的设想主要来自我的英国



导师Steve的设计理念与风格追求，他在为自己的客房做室内设计的时候，喜欢在人性化的基础上张扬个性、营造气氛，不规则大胆地去表现，创造无拘无束、给人以亲切却又新奇的感觉。例如，他在设计一间客房时，因为个人喜好阅读和收藏，特别是历史和足球类的报刊，以及古老且形状奇特的瓷器，他把自己收集的报纸和刊物铺满整间屋子，包括天花板、墙面和地板。窗帘是用折叠的箱纸板做的，房间内的椅子、桌子和床头柜均用废弃的旧报纸、旧刊物捆绑在一起制作而成。桌子上摆放着瓷器。看似漫不经心，实则深思熟虑、匠心独运。他以报刊特有的色调和质感，以及对房间整体性的组织和加强反映出自己对收藏的喜爱，让访客走进房间后，如同进入了一个特色鲜明的个性化世界，充分享受置身其中的文化意味和感觉。



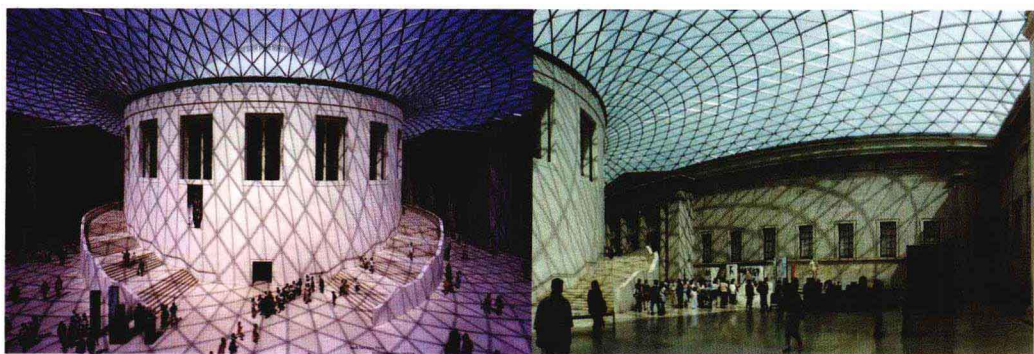


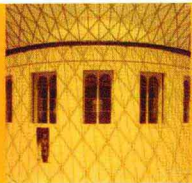
综合性写字楼的三层，办公区依然采用高低不等的隔挡墙的手法去设计，运用这种不规则和密集，格外衬托出会议室的整体和突出。这是一种有意的“无序”。之所以采用这样的设计风格，一是节约空间，二是着意跟圆形的会议室形成对比，突出会议室。因为我们有从室外透过圆形大体块玻璃引入室内的自然光，使办公区的投影和旋转楼梯扶手的投影相交汇，映在会议室圆形区域有色的地面上，形成了特定空间饶有韵味的黑、白、灰关系，使空间显得和谐、大气、明亮。时尚的家具，尤其突出和强化了办公环境的现代意识、便捷特色。

四层，同样运用形状和隔离墙不规则的办公区设计手法，但更突出强调光的作用：天花板上透过圆形大玻璃落下的自然光映在圆形区域的健身房地面上，努力追求大英博物馆广场的顶部形状奇特的玻璃片映射在地面的那种感觉，我用这样的设计方式表达我对经典建筑、经典设计的由衷敬意。

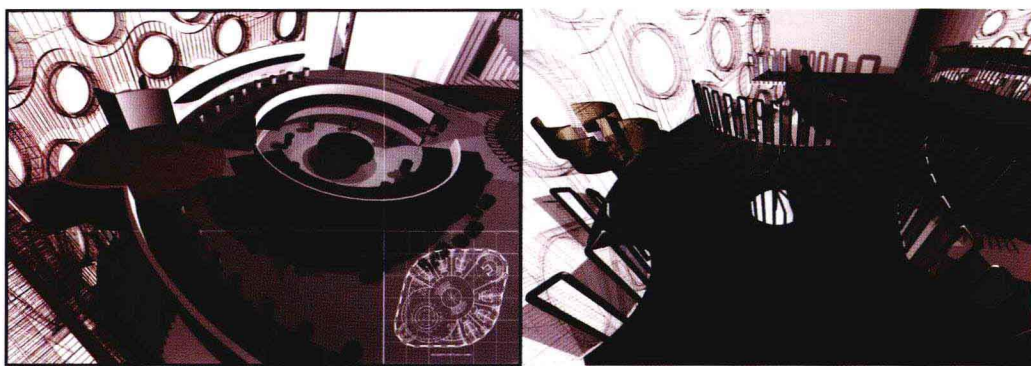


光（包括自然光和人工照明）在设计中是十分重要的部分，光照不仅能打造空间，更具备改变空间、美化空间的功能。办公空间的色彩会因照明的强弱而发生变化，甚至因此而改变整个环境氛围。由于早晚和季节的不同，自然光时常在运动和变化，使空间环境变幻莫测，因此设计时必须考虑各种光线的质和量对空间所起的作用以及对人的心理和行为产生的效果。西方人尤其重视色调搭配和谐，以衬托和寻求空间的舒适感。窗户既是反映空间关系的一个组成部分，也是获取自然光源的重要途径，对窗户设计的重视，反映出他们钟爱于用自然光，讲究通过窗户的巧妙处理来促成灯光和色彩合理组合的设计特色。





此外，中庭高大宽敞，阳光对建筑内部空间的光线、空气、温度乃至湿度进行调节，顶部利用玻璃采光，与自然环境保持一定的信息交流，体现真正的贴近自然与回归自然，设计中将“室内街”设计成独具特色的“办公休闲街”，为智能化办公模式的休息、交流活动提供必要的场所，并通过空间层次感和绿化的生态调节功能进一步完善办公环境。以上措施效果显而易见摆脱了封闭、呆板化的室内空间束缚，创造出享受自然、享受美感，缓解心理与生理疲劳，轻松愉悦的良好氛围。

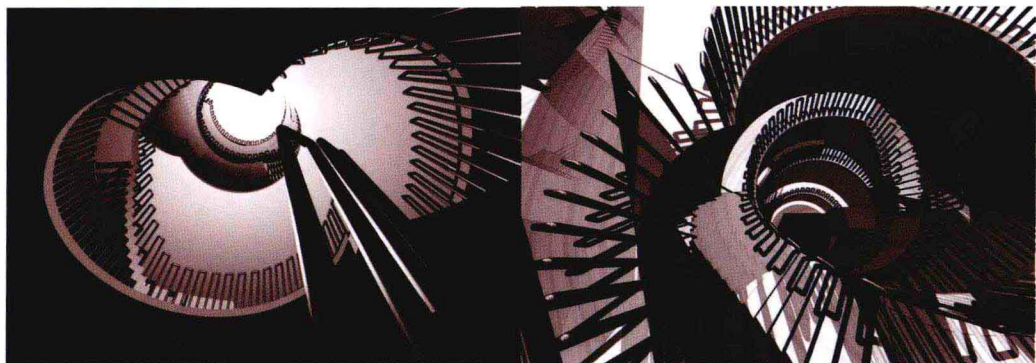


写字楼的空间设计，特别要注意平面空间的组织应用和实用效率，这是很多使用者特别关心的问题。办公空间的突出特点是公共化，我们在力争最大效率地运用空间的同时还必须要考虑，作为公共空间，不仅要有正式的会议室等公共空间，还要有非正式的公共空间，如茶水区和可以空出的角落等。

写字楼的人性化、时尚化，不仅体现在办公的正式空间，而似乎更体现在非正式空间的设计上，因为正式空间在明处，容易引起注意和重视，而非正式空间则往往被忽视。非正式空间越来越成为当今设计师们重点研究的空间领域，这是一个潮流和趋势。写字楼不仅要有特定的供员工

休闲娱乐的场所，在整个写字楼的空间设计上最好能辟出一些角落，这种“角落”往往更容易令人们喜爱和流连。大家在此自然会面、惬意交流，增进感情和了解，享受自主性，获得放松感。非正式空间的功能作用由此可见一斑，在现代化的写字楼空间设计中，它的确不可小视，不可或缺。

对使用者来说，对平面空间多有一定的预期和构想，因此，以发展、动态的眼光来应对商务办公功能以及规模的变化，在设计中尽量采取灵活性分割，以期对空间的规划和区域使用有明确的认识和目的性。



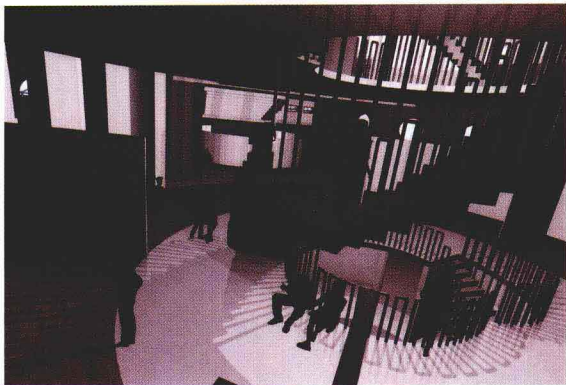
楼梯是建筑垂直交通的一种主要采用方式。受文艺复兴的影响，15—16世纪的意大利，室内楼梯从传统的封闭空间中解放出来，成为在满足方便使用的基础上被赋予形态变化且装饰性风格鲜明的建筑组成部分。各个空间通过楼梯串联起来，既具实用价值，更产生活泼动感的空间艺术效果。

综合性写字楼运用重叠的螺旋楼梯，其优势在于，首先是空间占用面积小，能同时容纳和通过较多的人流，产生减轻噪音和饰面效果，给人以花式多样，造型灵动、时尚，赋予装饰性的



感觉，同时给空间带来参差错落的层次感。这是楼梯设计在此三维空间内的一个亮点。

楼梯护围，我选择了镂空钢制竖扶手（如用横向扶手会给人建筑物低矮、空间狭小之感），其实用功能是牢固、结实、安全，其观赏功能是可视效果好，空间感强，将时尚、空间、采光等诸多元素融为一体，这里体现出我强调的中庭空间造型元素的重点。



考虑到建筑立面与楼梯线条构成方式的呼应结合，建筑立面采用圆形大玻璃通透处理，强化室内、外空间的紧密关系，用照射进的光影，营造出特殊的室内效果。其旋转楼梯流线、动感的线条造型与通透的外立面形成较好的对应关系，既丰富了建筑的立面，同时也强化了空间的纵深感，从简单升华为简洁，赋予建筑以鲜活的生命力。

对于建筑内外关系的处理，我尽量努力达到这样一种效果，人们在楼梯上下行走时，明显体验到内外空间的变化；而建筑外的行人则可以感知到建筑内部的活动。至于夜间的照明效果，我希望人们面对如此的设计能联想到我国的灯笼，寻求那样一种实用、含蓄而又温馨的感觉。总之，力求通过设计的努力，充分利用旋转楼梯来恰到好处地组织和经营不同建筑空间的关系，使传统与现代、西方与东方建筑设计风格与理念在这里形成水乳交融的效果。



传统审美意韵及其在现代室内陈设艺术中的体现

摘要：在中国传统文化哲学思想背景下，中国人的审美观念与情感表达形成了独特的审美情趣和意韵，研究、借鉴并积极弘扬中华民族传统审美思想的美学意境与品格，用于现代室内陈设艺术设计，对于体现设计的民族个性与时代精神，具有重要的实践价值和指导意义。

关键词：传统 审美 意韵 现代设计 室内陈设 艺术

室内陈设艺术是室内装饰的重要组成部分，是完善室内设计、烘托设计风格之室内装饰元素的总称，它与室内的空间设计、界面设计以及物理量设计共同构成一个完整的体系。室内陈设艺术包括室内的建筑装饰构件、装饰性的家具及灯具、各种布艺纺织品以及字画、瓷器等艺术品摆件的设计搭配等。室内陈设属于设计的后期工作，但它的优劣直接影响到室内空间环境整体设计的成败高下，因为陈设艺术品往往是精神内涵和个性风格的承载物，正是这匠心独运抑或漫不经心点点滴滴的细节处理，体现出设计者的审美修养、文化品味以及生活情趣，等等。在文化多元化和高度信息化的当代社会，艺术和设计领域的国际化趋势不可逆转，室内设计也不例外。作为东方文化与艺术体系的典型代表，中华民族在几千年的发展进程中建构起了博大而深远的文化哲学体系，积淀了丰富而浑厚的精神内涵，形成了与西方国家对比鲜明的审美情趣和意韵，在现代室内陈设艺术设计中便体现出独具特色的鲜明个性。本文旨在探究如何在弘扬民族传统审美



品质与意韵优良传统的同时，借鉴西方先进的理念与科技，融入当代继承创新的设计思想，突出民族特色元素和审美品位。室内陈设艺术体现着主人的志趣、爱好、文化修养、审美境界，不可能按照某个人的意志趋同于一，但可以逐步引导，有品位、有内涵、高雅的室内陈设，是人皆向往的。积极探索具有中国传统审美思想与精神意蕴的陈设艺术，并注入其时代精神，无疑是明智而理想的方向。基于这一主旨，在现代室内陈设方面应注重以下几方面：

一 注重功能与艺术美的结合

综观中国各个历史时期经济和文化的发展，我们会发现将艺术的美化作用融入政治经济生活的方方面面是一个普遍的事实。美来源于生活，又服务于生活。从新石器时代的陶器纹样到商周时期的青铜器纹样，从汉代的漆器与画像石、砖到宋元明清的瓷器、家具，都可以看出我们智慧的前辈既将生活升华为艺术，同时又将艺术还原为生活的杰出造诣。建筑与室内艺术领域也不例外，中国建筑在发展过程中所积累的构造、风格和装饰艺术成为东方建筑文化的典范，其深远影响波及欧亚大陆。无论是建筑的造型、外观，还是室内装饰；无论是雕梁画栋般富丽堂皇，还是飞檐斗拱的灵动崇高，都可见政治、文化与生活的鲜明印记，而作为建筑构件的门、窗、隔扇、漏窗、栏杆、台阶等部件在满足功能需求之外均有丰富的装饰变化，观之既赏心悦目又韵味无穷，看似不经意间却流露出典雅、雅致的浓浓的东方情怀。

以孔孟学说为主导的儒家思想体系，为中国传统美学思想奠定了伦理基础和人文价值标准，儒家入世的思想与价值取向，是中华民族务实精神与追求和谐的思想根源。而儒家提倡“礼”、“乐”、“仁”，注重艺术的社会教化功能及对品德的培养；人的艺术品性成为人格的折射。从

艺术活动的角度看，儒家思想表现的是以“情”为美、以“和”为美的美学思想，将之融入室内设计观念中，主要是突出室内空间文化情调与氛围的烘托和体现。在室内的装饰上如壁挂、雕刻、楹联、匾额、钟鼎、铜镜、屏风、文房四宝以及小的装饰品等，既能从形式上供人欣赏，又能从内容上起到教化、警世、自勉、烘托和点题等作用。

提炼传统文化精神与审美意境，将其物化为与现代建筑室内风格紧密协调的装饰元素是我们应积极探求的。中国先民在自然万物有灵的思想影响下，对自然的关注形成了崇敬、依恋等情结，反映在室内设计中是注重室内外环境及空间的关联。中国传统的室内设计讲究“隔断”，并且这种隔断的目的并不在于要把空间切断，而是一个过渡，一个提醒，一个指示，常常是“隔而不断”，还有很强的装饰性。先民们还崇尚“宛自天成”的自然化境界，倾向或推崇素雅、朴实、自然。室内常用木雕、砖雕、石材竹子等自然材料进行装饰，摆放木制、藤制、竹制等自然环保家具，偏爱材料的本色和自然文理。有的还将自然景物引入室内，寓无限意境于有限的景物之中。在现代室内设计中很流行实墙与虚墙的结合使用，这都是从中国的传统文化中吸取的设计灵感，融入了现代的装饰形式之中，使现代的室内设计既富有中国传统文化内涵又符合现代中国人的审美要求。

将传统文化元素导入现代室内设计之中，结合实用主义和功能主义，按照现代人的审美进行现代室内设计，形成具有中国特色的现代室内设计。以

