

主编 贾德江

# 李建华山水精品

当代实力派画家作品精选 ● 北京工艺美术出版社



第 1 辑

LI JIANHUA SHANSHUI JINGPIN

# 编辑人语

纵观中国绘画史,凡有大作为的山水画家,在自己的创作生涯中都走着一条既师古人又师造化的创作道路。从宋元众多的山水大家到清代的石谿、石涛,到当代的黄宾虹、傅抱石、李可染大师,无一不是沿着这条路走过来的。我所了解的李建华先生也是选择了这条道路。他的山水画正是以内涵丰厚的传统笔墨及其超越自然的永恒美感的不懈追求而形成鲜明的个性和风格的。

李建华是一位术有所本而又能自出机杼的画家,举凡传统山水画创作的勾描圈皴、皴擦点扫以及烘托渲染等技法在他的山水中都派上了用场,从而制造出极为丰富的层次变化和气象万千的效果,呈现出有法无法、浑然天成的艺术特色。而从整体风格上看,又不失传统绘画所特有的笔墨品格和审美构成,并没有因笔墨的繁复而失之于板滞琐碎,也不因雄强凝重而失之于躁露霸悍,确实做到了整肃中见韶秀,峻拔中显圆润,给人以功夺造化、雄秀兼收的审美感受,不但继承了传统绘画之精髓,而且赋予作品以鲜明的时代感。

细读他的山水画作品,既有“北宗”山水的沉稳健美,又有“南宗”山水的浑厚华滋,其格局近乎宋人,层叠叠嶂,骨体坚实,墨法丰富,又不刻意地去强调纵深,那种在画面中反复出现的破笔散锋,更加强了这些作品的现代感。其笔墨取于元人,丘壑雄奇错综,植被丰茂多变,仿佛有一种精神闪现在云蒸霞蔚之中。观赏这些气贯通篇的作品,恍若置身于林木葱茏的千山万壑之中,迎着扑人眉宇的岚气山光,登上壁立千仞,雄奇险峻的高峰,穿行于似隐似现的重山复水之中,沐浴着沁人心脾的清新空气,聆听一片天籁。

当然,客观地评价他的作品,我以为李建华仍然处于在“蓄势”的过程,没有人会怀疑他在未来的潜在发展势头。因为艺术趋势表明,他会有一个更高境界和更新的画风出现。



文 / 贾德江

- 李建华
- 别号四海闲人。1953年生于浙江衢州。
- 早年师从傅庭炎先生(民国少将画家)学画,后参军在解放军艺术学院学习,师从油画家高泉、国画家周永家先生学画。20世纪70年代曾任海军烟台基地政治部专职美术创作员。
- 现为中国美术家协会会员,浙江国际美术交流协会会员,国家二级美术师。

## 当代山水画家李建华艺术档案

封面 / 山溪清胜 2009年 纸本 180cm × 180cm

封底 / 溪山深秀 2009年 纸本 180cm × 98cm

独喜高远凌云 2009年 纸本 180cm x 98cm



1970年5月，南京军区浙江生产建设兵团成立，在杭州湾一个叫倣子司的小镇，正是兵团第一师部的所在地。那时我与建华都是兵团的战士，我们是可以战友相称的。

建华先生是浙江衢州人。衢州是传统文化极为深厚的一座城市，这里是全国仅有的两家孔氏家庙之一，素称“南宗”的孔庙所在地。北宋末年，宋都汴京（今河南开封）陷入金兵之手，宋高宗赵构仓促南渡，孔子第四十八代裔孙孔端友，负着孔子和开官夫人的一对楷木像，离开山东曲阜南来，定居于衢州。宋高宗宝祐三年（公元1255年），敕建孔氏家庙，为南宗。建华童年时孔庙已颓败了，但思鲁阁上长袍大袖的孔子及长裾垂地的开官夫人楷木像仍栩栩如生。相传为孔端友根据唐代画家吴道子稿本摹刻的“先圣遗像”碑，依然清晰可见。或许正是这些古老的图像拨动了少年建华的心弦，让他从小就爱上了绘画。

人是一个具备有极强适应能力和生命弹性的生物。兵团的生活是极其艰苦的，但那是一个青春燃烧的年代，苦难并没有把我们压垮，反而给了我们积极向上的不竭动力。因为被剥夺了在学校继续学习的机会，我们视学习为生命。建华与我，一个狂习画，一个狂练书法。没有纸张，搬来几块砖，没有墨，舀几瓢江水调水，就这样手握一支破笔，在砖头上写呀、画呀，暑往寒来，从不松懈怠慢。建华是幸运的，他的绘画特长被部队征兵的干部相中，特招入伍，随后又被部队送到解放军艺术学院深造，在中西绘画两个方面打下了坚实的基础。

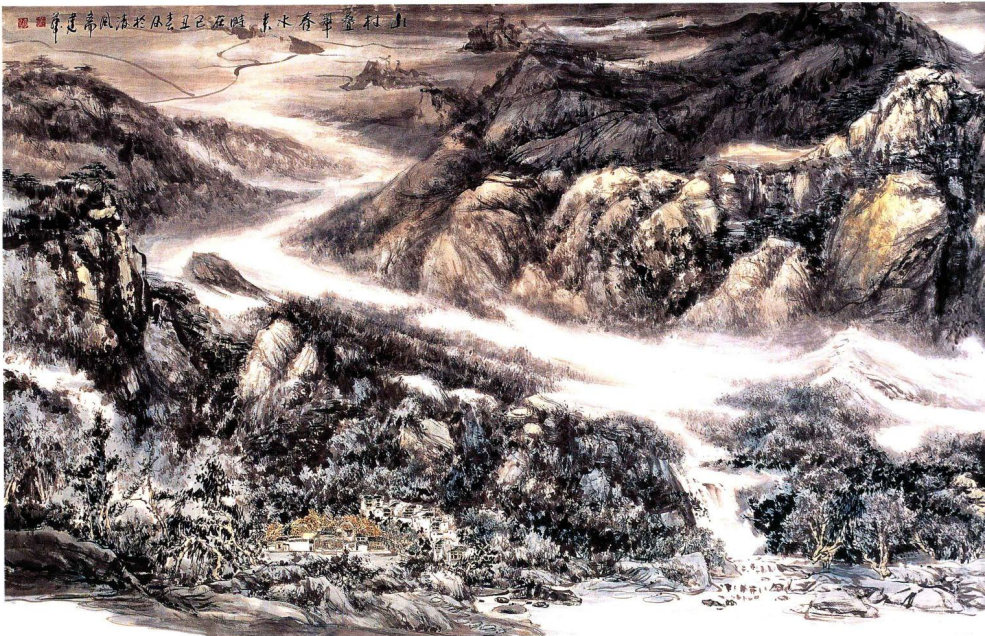
雪虐风号愈凛然，花中气节最高坚；

过时自会飘零去，耻向东君更乞怜。

建华先生喜画梅，这是他人生价值取向的表现。梅是中华民族的精神象征。梅花迎雪吐艳、凌寒飘香、铁骨冰心的崇高品质和坚贞气节，正是中华民族艰苦卓绝拼搏奋斗精神的生动写照。梅花还是高洁、孤傲的象征。在凛冽的寒风中，梅花独自盛开，那么的孤傲，那么的高洁；待到春意盎然时，百花开放，梅花却含笑而隐，一任群芳争艳。“无意苦争春，一任群芳妒。零落成泥碾作尘，只有香如故。”梅还象征着友情与思念。“折梅逢驿使，寄于陇头人。江南无所有，赠赠一枝春。”诗中寄托着多少浓浓的情意。“人间离别易多时，见梅枝，忽相思。”一曲《江海引》，对亲友思念之情表达得淋漓尽致。

建华先生所作梅花图，画面雄强而不乏书卷气。他坚持写生创作，师法自然，汲取天地灵秀之气，返归书斋又临摹古本，接通历史文脉。他的作品，表现了儒家自强不息、积极入世的生活态度，同时赋予了梅花雄强博大的时代精神，充分凸现了中国画的笔墨韵律，追求的是雅俗共赏的审美情趣。

此后的若干年来，建华致力于山水画的创作和研究。出于自学，他开始于广取博收，读书、写字、画画，在浩瀚的传统海洋里畅游，以奠定自己的笔墨功夫、造型能力和艺术修养。他喜爱北派山水之中的雄伟之象、巍然之气，也钟情于南派的秀润华滋、墨润淋漓，历史上那些成就卓著、以雄强苍润见长的山水画家，如范宽、黄公望、王蒙、龚贤、石涛等人，都是他专心研究对象。他尊重传统，学习传统，但他又不为名家和传统所困。他认为，继承传统贵在领悟其精神，不仅要师古人之迹，更重要的是师古人之心。在此基础上，他更对“师古人，不如师造化”，“外师造化，中得心源”，以及庄子“天地有大美而不言，四时有明法而不议，万物有成理而不说”，



山村叠翠春水来 2009年 纸本 123cm × 248cm

“美在大自然”等至理名言深信不疑。

建华虽起步于师古人，但不久即走向了师造化之路，贮奇山异水于胸中。然而，品察他的山水作品，很少见到只画所见的写生之作，那画中的景象，实在而又虚灵，真实而又神化莫测。在注重光所谓的“真境”与“神境”之间，在王国维所谓的“写境”与“造境”之间，既不是描绘空洞无物的造化，也不是实景的自然模拟，而是具体景色的描写往往与宇宙自然的整体把握融为一体，强调以笔墨趣去表现自然的本质，在水墨渲染与线的节奏、韵律之中成就的山水意象。

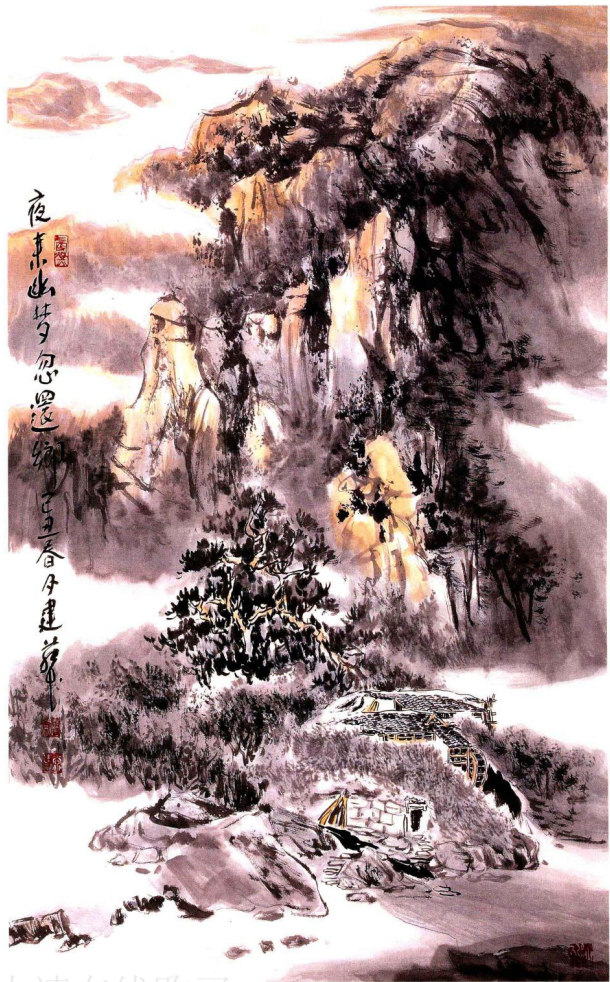
这里的以气运笔，以笔带墨，放意而行，自然舒畅，以及以墨的干湿浓淡的沉积与叠加，产生云蒸霞蔚的效果，是建华的笔墨方式与表现方法。建华以自己的主观自我来提炼山水意象，来调动笔墨运用的各种手段，方使笔之生动

润泽，墨之神采奕然，又因其作品中的笔墨及气韵是由生命活力顺势抒发的，所以既是天然的又是自我的，并在气韵藏于笔墨、笔墨皆成气韵中使自己的艺术完成了浑然的整体把握，展示厚积薄发的笔墨情韵，提升了自己作品的品格与境界。

建华先生现为中国美术家协会会员、浙江省国际美术交流协会会员、国家二级美术师。作品多次入选全国美展、全军美展，并在烟台、青岛、济南、北京与合肥等地展出。《人民日报》、《解放军报》、《海军报》、《安徽日报》和安徽电视台等主流媒体先后作过专题报道。代表作被海内外机构和藏家收藏，并获得好评。

作为三十余年的老战友，我为建华先生取得的成就感到高兴，并祝他在今后的岁月里描绘出更加多姿多彩的人生。

(作者为浙江国际美术交流协会秘书长、著名书画家)



夜来幽梦忽还乡  
夜来幽梦忽还乡  
夜来幽梦忽还乡  
夜来幽梦忽还乡  
夜来幽梦忽还乡

2009 版本  
规格 48x60cm

夜来幽梦忽还乡



## 我所熟悉的建华君

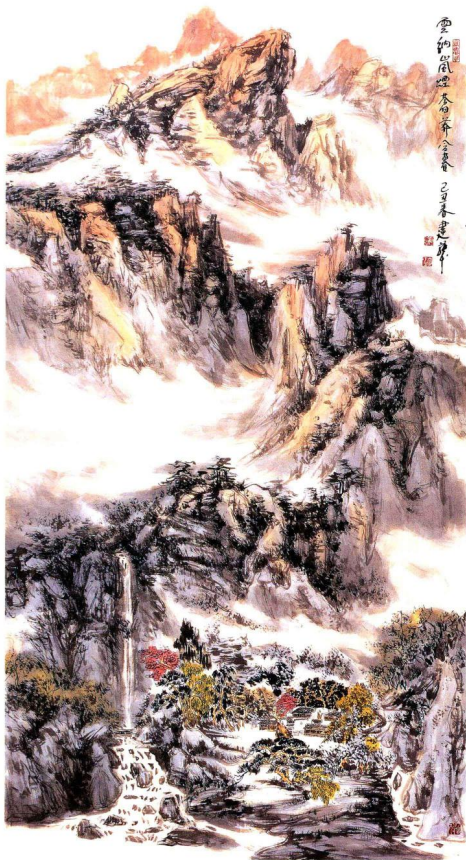
董光久

与很多熟悉建华先生的朋友谈起他，都知道他在绘画创作中，以花鸟为主，尤其是梅花更为突出。我省著名画家陶天月先生就曾在他的梅花作品上题词，作了高度的赞赏。近年来，建华先生又将大量的精力转移山水画创作上，一发不可收拾。几年来，他创作了数以千幅的山水画作品，从丈二巨制到盈尺小品，收获可观，成绩斐然，得到很多行家的肯定。

建华君之所以能在短暂的几年内取得如此成绩，是由于他长期善于思考、勤于动笔，更是得力于就读解放军艺术学院，接受了很多名家教授的正规指导的结果。始学西画，后攻国画，打下了坚实的基本功，具有很强的造型与创作思维能力。如何审视、诠释山水画的深层内涵，他一直在不断地努力思考探索。在重视传统的基础上，他观照西方的现代观念，融会贯通，力求形成自己的艺术语言来表述现代语境下的山水画模式。

在观赏建华的作品中，不仅有奔腾激越、大气磅礴、令人震撼的巨制佳构，亦有耐人寻味、轻灵雅逸的小品之作。从作品中，我们可以感到正值盛年的建华君是在逐渐地走向成熟与收获的季节，相信他通过不懈地努力、执著地追求，他将一定会耕耘出一片新的天地。

(作者为中国工艺美术家协会理事、著名画家)



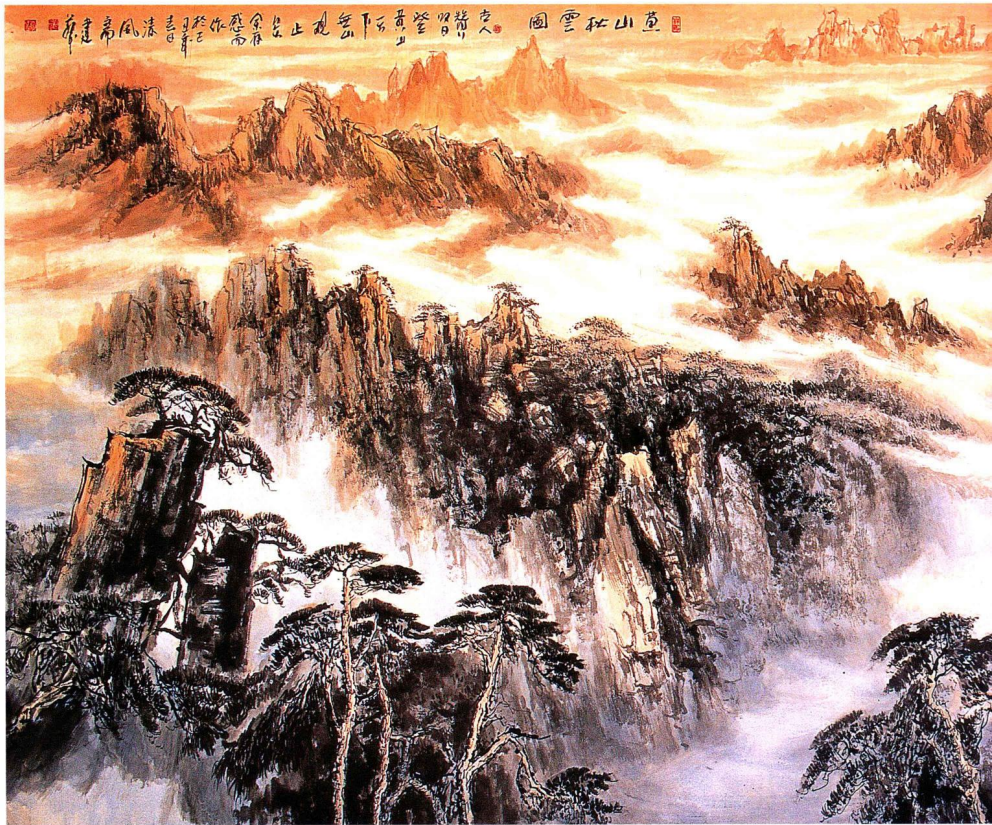
云纳岚烟 苍莽含暮  
 己丑年夏月  
 李健作

云纳岚烟 苍莽含暮 2009 纸本  
 180cm x 90cm



云山观道  
 己丑年夏月  
 李健作

云山观道 2009 纸本  
 180cm x 90cm



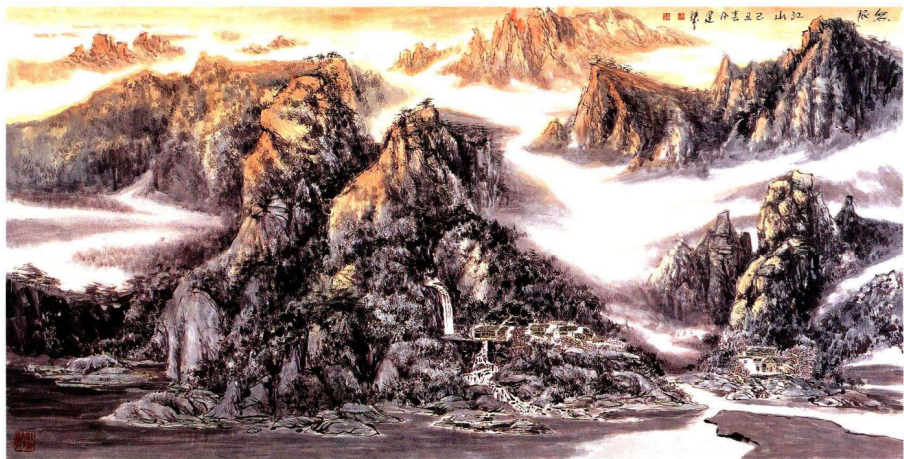
黄山秋云图 2009 纸本  
145cm × 395cm



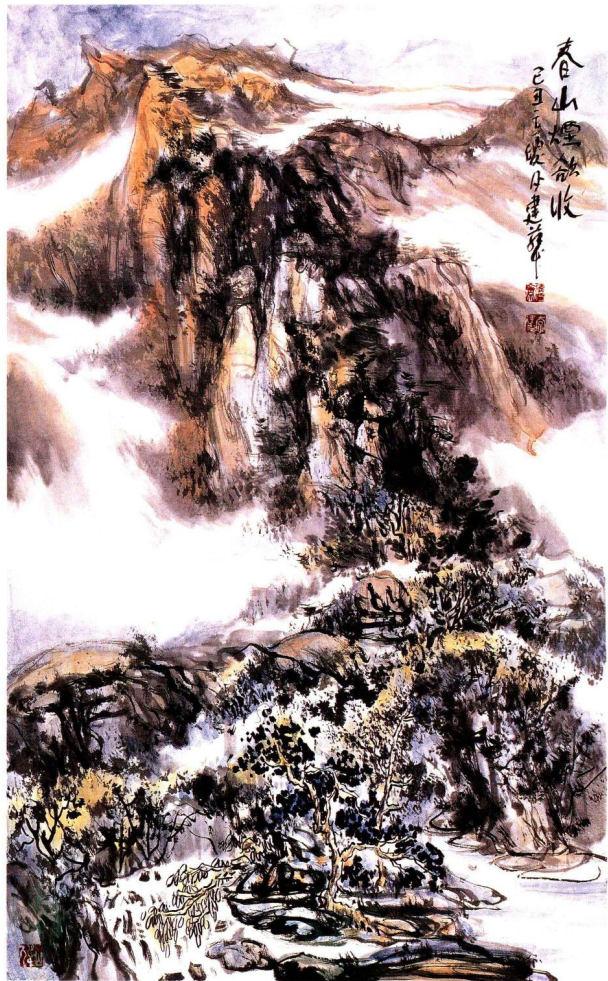




梦里家山几春秋 2000年 纸本 125cm x 245cm

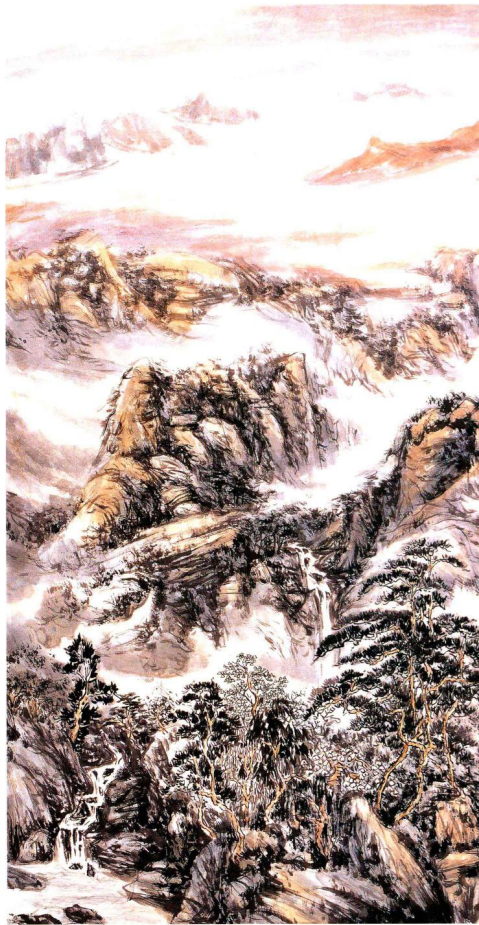
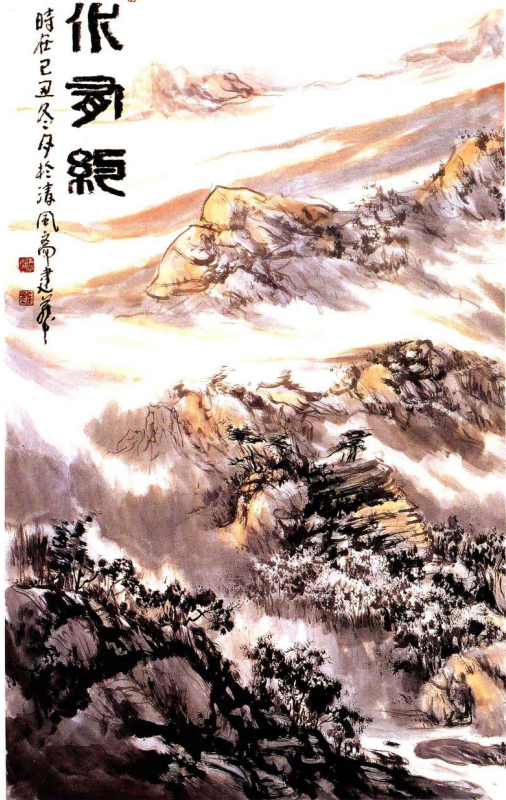


无限江山 2000年 纸本 125cm x 245cm



# 山依水繞

時在己丑冬月於清風高遠處

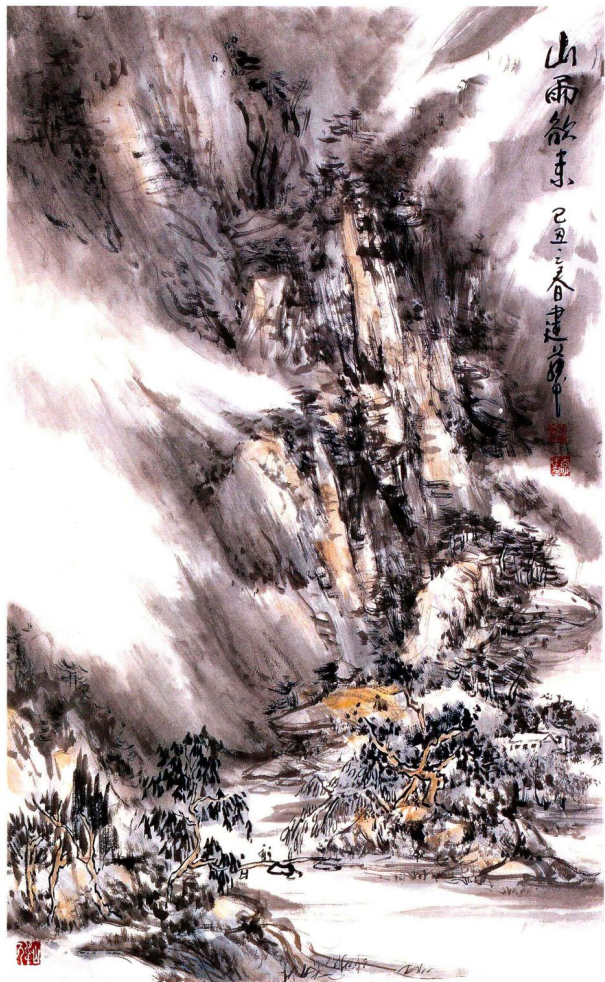


山水有約 2009年 紙本 180cm × 90cm × 4





高溪新水 2009 纸本  
98cm x 66cm



山雨欲来

己丑之春 李建华

李建华

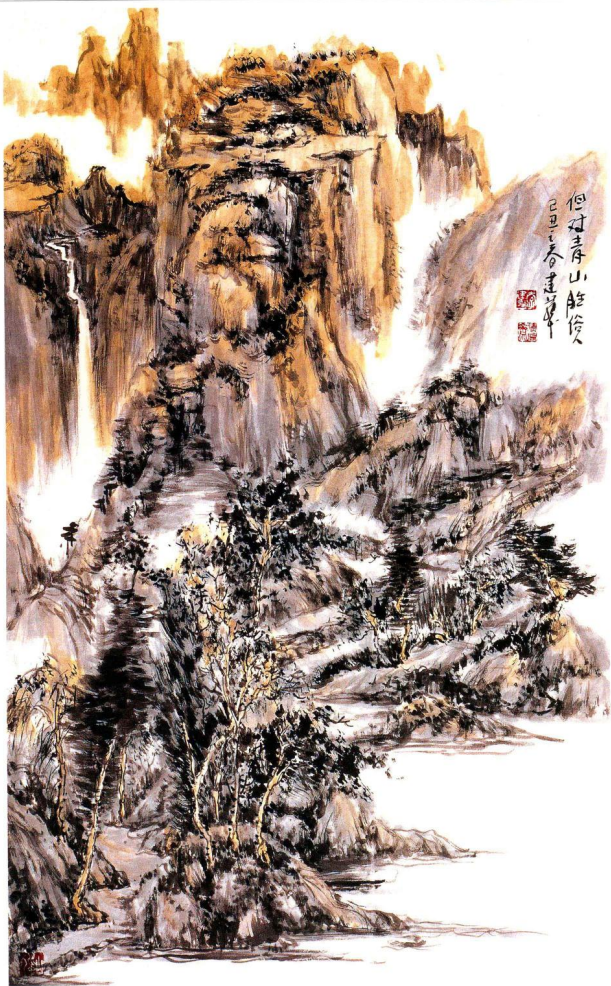
13

李建华山水精品

2009 纸本  
89cm x 66cm

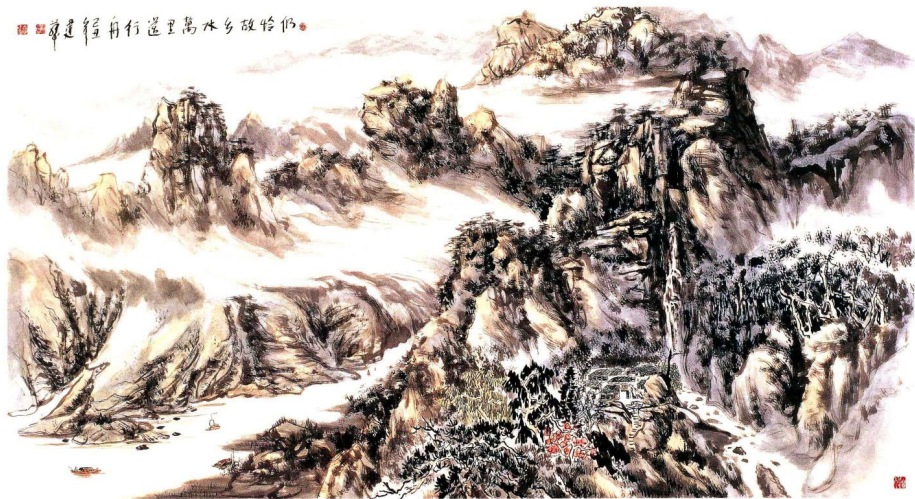
山雨欲来







万里送行舟 2009年 纸本



万里送行舟 2009年 纸本 123cm x 248cm

15

李建华山水精品

斜晖照水悠悠 2009年 纸本



斜晖照水悠悠 2009年 纸本 123cm x 248cm