



吕华亮著 国风篇

《诗经》名物注析

全国百佳图书出版单位

时代出版传媒股份有限公司
黄山书社

时代出版传媒股份有限公司

黄山书社

本书出版得到淮北师范大学文学院博士点建设学科资金资助



全国百佳图书出版单位



时代出版传媒股份有限公司
黄山书

图书在版编目(CIP)数据

《诗经》名物注析·国风篇 / 吕华亮著. —合肥 :
黄山书社, 2015.5
ISBN 978-7-5461-5045-1

I. ①诗… II. ①吕… III. ①古体诗-诗集-
中国-春秋时代 ②《诗经》-研究 IV. ①I222.2

中国版本图书馆 CIP 数据核字(2015)第 102906 号

出品人 任耕耘
责任编辑 周挺启
装帧设计 王路漫
出版发行 时代出版传媒股份有限公司(<http://www.press-mart.com>)
黄山书社(<http://www.hsbook.cn>)
地址邮编 合肥市蜀山区翡翠路1118号出版传媒广场7层 230071
印刷 安徽联众印刷有限公司
版次 2015年5月第1版
印次 2015年5月第1次印刷
开本 880mm×1230mm 1/32
字数 360千
印张 14.5
书号 ISBN 978-7-5461-5045-1
定价 48.00元

服务热线 0551-63533706

销售热线 0551-63533761

官方直营书店(<http://hsssbook.taobao.com>) 联系电话 0551-63533725

版权所有 侵权必究

凡本社图书出现印装质量问题,
请与印制科联系。

前 言

《诗经》是中国诗歌源头上耸立的第一座丰碑，也是展现周人生活的一幅“五彩长卷”。透过这幅“长卷”，我们可以“看到”周人不同方面的生活状况，比如婚恋家庭，农耕劳作，宴饮田猎，祭祀战争，等等。我们还可以体会到活跃在周人心中的深厚情感，或欢乐，或悲愁，或热烈，或敬慎。然不论是生活细节，还是情感内涵，大多是通过名物的描写来展现的。打个比方说，如果把《诗经》视为一具有强大生命力的有机体，那么名物则是构成它充满活力的细胞，没有这些“细胞”，有机体也就丧失了生命。

翻开《诗经》便可发现，大量各具姿态、富含蕴味的名物运用，是《诗经》语言上的一大特点。自然名物方面，据孙作云先生《诗经中的动植物》一文统计，植物有 143 种，内含草类 85 种、木类 58 种；动物有 109 种，内含鸟类 35 种、兽类 26 种、虫类 33 种、鱼类 15 种，草木鸟兽虫鱼种类的数量总计在 250 种以上（《孙作云文集》，河南大学出版社，2003 年，第 7 页）。至于《诗经》中涉及到的山川河流湖泊，更是多到无法计算。人工名物方面，乐器类约有 29 个（杨荫浏《中国古代音乐史稿》，人民音乐出版社，2004 年，第 41 页），服饰类（包括玉石）约 90 个，建筑类 84 个，日常器物类（包括食器、盛物器、渔具等）60 个，舟车类 55 个（上述四数字是根据冯复京《六家诗名物疏》所列名物粗略统计而来），等等。有的诗篇甚至就是由名物“堆砌”而成，如《秦风·小戎》。孔子所谓学《诗》可以“多识于鸟兽草木之名”，即是从《诗经》名物丰富性角度而言的。名物既是《诗经》语言的重要组成部分，则其对于诗意的理解、诗情的把握，

自然意义重大(可参拙作《〈诗经〉名物研究的价值与意义》,《甘肃社会科学》,2010年第6期)。这一点,古代学者早已认识到。朱熹说:“解《诗》,如抱桥柱浴水一般,终是离脱不得鸟兽草木。”(黎靖德《朱子语类》卷八一,中华书局,1986年,第2096页)郑方坤《全闽诗话》引《昆山徐氏经解》之语云:“六经名物之多,无逾于诗者,自天文地理、宫室器用、山川草木、鸟兽虫鱼,靡一不具,学者非多识博闻,则无以通诗人之旨意,而得其比兴之所在。”(郑方坤《全闽诗话》卷三,影印文渊阁《四库全书》第425册,第112页)戴震在《与是仲明论学书》中指出:“不知鸟兽虫鱼草木之状类名号,则比兴之意乖。”(《戴震集》,上海古籍出版社,1980年,第182页)可见,对于理解《诗经》来说,名物可谓是一座桥梁,一座架在现代与历史之间的桥梁,一座沟通古人与今人心灵的桥梁。研究《诗经》而不涉名物,就等于隔云望月,总是模糊不清。

事实是,几千年来,名物的研究虽没有成为《诗经》研究的主流,却也如涓涓细流,绵延而不断。关于《诗经》名物研究的历史状况,拙著《〈诗经〉名物的文学价值研究·绪论》中有简略概述,可参读。总的来说,《诗经》名物研究大致分为两种形式,一是随文注释,二是抽绎文中的名物,分类加以考辨。后者可谓纯粹的《诗经》名物研究,其弊在于脱离文本,且考证、辨析往往失之蔓衍,使人莫之所从;前者又多失之过简,读者很难搞清楚该名物到底是什么,有什么特点,它在文中的蕴意又是什么;另外,名物疏解又常与经学相纠缠,受此影响,注者为“深挖”名物内涵,往往凭空设想,强作比附,缺乏科学的依据。鉴于此,拙著采取随文注释的形式,结合诗文,参之动物学、植物学、地理学、民俗学、考古学等,对名物的特性及其在诗中的作用详加注析。目的是通过对名物的注析,让读者更准确、更容易地读懂《诗经》,也让读者更清楚地认识到名物对于理解《诗经》的价值与意义。

著体系原计划分为两部分,即《国风》部分和《雅》《颂》部分,自

知为古代典籍作注释是一项科学而审慎的工作，它需要注者具有广博的知识、坚实的专业素养和深邃的辨析能力。我自认离此还很有差距，故内心常为此惴惴不安。正因此，当《国风》部分的注析完成后，我改变了初衷，先将此部分付梓，目的是希望得到读者的批评指正，提出宝贵意见，在此基础上，再进行下一部分的工作，我想，在读者的帮助下，下部分的工作当更趋于完善。注文中错误牵强处肯定很多，望读者不吝赐教，当然，如果读者能从拙著中得到些许启发，便是对我的莫大鼓舞了。

在拙著的撰写过程中，得到很多人帮助和支持。淮北师范大学古代文学研究所王政先生对拙著提出了很多中肯、宝贵的建议，在此深表感谢。另外，拙著的资料收集大多是我在山东大学读博期间完成的，王洲明先生的耳提面命，言犹在耳；刘跃进、廖群、郑杰文、王培元等诸位先生的奖掖扶植之恩，亦铭记心间，在此一并致谢。

几点说明：

1. 拙著诗文及章句划分以清嘉庆阮元刻本《十三经注疏·毛诗正义》为底本，选十五国风一百六十首。

2. 具体到每一首诗的编撰体例是，先综述全诗大意，然后列诗文、注析。在注析名物时，酌情附录相关图片。

3. 拙著以名物注释为主，然为了方便阅读，其他词语也出以简注。如有需要引申说明的地方，则加以按语。

4. 以句号为单位，标注注码；以逗号为单位，相关注解文字皆居于一段之内。涉及较复杂名物，或大段按语，或综述一句、一章者，则另段。

5. 名物第一次出现加以详注，以后出现则根据诗文需要加以简注，并出之以“详见谋篇”字样。

6. 文中的动植物注释材料，参用陆文郁《诗草木今释》及高明乾《诗经动物释诂》二著颇多，为避免繁琐，恕不一一注出。



目 录

周 南	001
关 雎	001
葛 覃	005
卷 耳	008
樛 木	012
螽 斯	014
桃 夭	016
兔 置	019
芣 苢	021
汉 广	024
汝 坟	028
麟之趾	031
召 南	033
鹊 巢	033
采 芣	035
草 虫	038
采 芣	041
甘 棠	044
行 露	046
羔 羊	048
殷其雷	050

標有梅	052
小 星	054
江有汜	056
野有死麕	058
何彼禛矣	061
駉 虞	063
邶 風	065
柏 舟	065
綠 衣	070
燕 燕	072
日 月	075
終 風	077
擊 鼓	079
凱 風	081
雄 雉	084
匏有苦叶	087
谷 風	091
式 微	097
旄 丘	099
簡 兮	102
泉 水	106
北 門	110
北 風	112
靜 女	114
新 台	117
二子乘舟	120

邶 风	122
柏 舟	122
墙有茨	125
君子偕老	127
桑 中	133
鶉之奔奔	137
定之方中	139
蝮 蝮	144
相 鼠	146
干 旄	148
载 驰	151
卫 风	155
淇 奥	155
考 槃	162
硕 人	164
氓	171
竹 竿	177
芄 兰	178
河 广	182
伯 兮	184
有 狐	188
木 瓜	190
王 风	193
黍 离	193
君子于役	196
君子阳阳	198

扬之水	200
中谷有蓷	203
兔 爰	205
葛 藟	207
采 葛	209
大 车	211
丘中有麻	214
郑 风	216
缁 衣	216
将仲子	218
叔于田	221
大叔于田	223
清 人	227
羔 裘	230
遵大路	232
女曰鸡鸣	233
有女同车	236
山有扶苏	238
蓍 兮	241
狡 童	242
褰 裳	243
丰	245
东门之墠	247
风 雨	249
子 衿	251
扬之水	253
出其东门	254

野有蔓草	257
溱 洧	259
齐 风	262
鸡 鸣	262
还	264
著	267
东方之日	270
东方未明	272
南 山	274
甫 田	277
卢 令	279
敝 笱	281
载 驱	283
猗 嗟	286
魏 风	290
葛 屨	290
汾沮洳	292
园有桃	295
陟 岵	297
十亩之间	299
伐 檀	300
硕 鼠	303
唐 风	305
蟋 蟀	305
山有枢	308
扬之水	311

椒 聊	314
绸 繆	316
杖 杜	319
羔 裘	321
鸛 羽	323
无 衣	326
有杖之杜	327
葛 生	329
采 芩	332
秦 风	334
车 邻	334
驷 驥	336
小 戎	340
蒹 葭	348
终 南	352
黄 鸟	355
晨 风	357
无 衣	360
渭 阳	363
权 輿	365
陈 风	368
宛 丘	368
东门之枌	371
衡 门	374
东门之池	376
东门之杨	379
墓 门	381

防有鹄巢	384
月出	386
株林	388
泽陂	390
桧 风	392
羔裘	392
素冠	394
隰有萋楚	397
匪风	399
曹 风	401
蜉蝣	401
候人	403
鸣鸠	406
下泉	409
豳 风	412
七月	412
鸛鳴	426
东山	429
破斧	435
伐柯	437
九罭	439
狼跋	442
主要参考书目	444

周 南

关 雎

这是一首相思恋歌。写了一个贵族青年思慕“淑女”，反复求之而不得，遂在想象中向她表达爱慕之情，与她同乐。

关关雎鸠，在河之洲^①。窈窕淑女，君子好逑^②。
 参差荇菜，左右流之^③。窈窕淑女，寤寐求之^④。
 求之不得，寤寐思服^⑤。悠哉悠哉，辗转反侧^⑥。
 参差荇菜，左右采之。窈窕淑女，琴瑟友之^⑦。
 参差荇菜，左右芣之^⑧。窈窕淑女，钟鼓乐之^⑨。

注析：

①关关：鸟相和声。古人常以字音拟鸟音，《淮南子·原道训》所谓“夫乌之哑哑，鹊之喞（jiè）喞”也。《诗经》中的拟声词，皆类此。雎鸠：鸟名，又称鱼鹰、王雎。此非鸛形目鸛科之鱼鹰，而是隼形目鸞科之猛禽；雌雄有固定配偶，常成双活动，以鱼为主食。《尔雅·释鸟》：“鷗鷗，王鷗。”郭璞注：“鷗类，今江东呼之为鷗，好在江渚山边食鱼。”朱熹《诗集传》：“水鸟，一名王雎，状类鳧鹭，今江淮间有之。生有定偶而不相乱，偶常并游而不相狎。故《毛传》以为摯而有别，《列女传》以为人未尝见其乘居而匹处者，盖其性然也。”乘，匹也。又，李时珍《本草纲目》“鷗”条曰：“鷗，鷗类也。似

鹰而土黄色，深目好峙，雄雌相得，挚而有别，交则双翔，别则异处，能翱翔水上捕鱼食，江表人呼为食鱼鹰。”又，闻一多《诗经通义》曰：“鸠之为鸟，性至谨慤，而尤笃于伉俪之情，说者谓其一或死，其一即忧思不食，憔悴而死。封建社会所加于妇女之道德责任，莫要于专贞，故《国风》四言鸠，皆以喻女子。”又因雌鸠性贞挚，故周人以之名官。《左传·昭公十七年》“鷓鴣氏，司马也”，杜预注：“鷓鴣，王鷓也。挚而有别，故为司马，主法制。”按：雌鸠“交则双翔，别则异处”，有夫妻之象，故诗人以之起兴，引起下文对淑女的渴慕。

河：河流。钱澄之《田间诗学》：“河，北方流水之通名。”洲：水中陆地。《毛传》：“水中可居者曰洲。”《尔雅·释水》“水泉”，邢昺疏引李巡曰：“四方皆有水，中央独可居。”

②窈窕：容貌美好貌。扬雄《方言》：“秦晋之间，美貌谓之娥，美状为窈，美色为艳，美心为窕。”淑：善。淑女：贤良之女。按：窈窕指貌美，淑指品德美。

君子：周代贵族的通称。逌：配偶。《毛传》：“逌，匹也。”

③参差：长短不齐貌。荇菜：草名，一名接余。水生，叶圆，生茎顶端，大小如古铜钱，茎细，随水深浅，可食，沼池溪流中处处有之。陆玕《毛诗草木鸟兽虫鱼疏》：“荇，一名接余，白茎，叶紫赤色，正圆，径寸余，浮在水上，根在水底，与水深浅等，大如钗股，上青下白，鬻其白茎，以苦酒浸之，肥美可案酒。”按：周代礼俗，采摘荇菜等水草供奉宗庙是妇女的任务，也是妇女美德的表现。

流：拣摘。《尔雅·释詁》：“流、差、柬，择也。”“左右流之”指妇人时左时右忙碌采摘荇菜。下文“左右采之”“左右芼之”与此意同。

按：诗人用妇人忙碌采摘荇菜起兴，暗喻她的德行之美，进一步引起下文的思念之辞。

④寤：醒着。寐：睡着。寤寐：泛指日日夜夜。

⑤服：思念。思、服为同义复词。

⑥悠哉：思念悠长貌。辗转反侧：卧不安席。

⑦琴：丝属乐器，五弦或七弦，相传是神农所造。《玉海》卷一一〇引《帝王世纪》曰：“神农始作五弦之琴，以具宫、商、角、徵、羽之音，历九代至文王，复增其二弦。”瑟：丝属乐器，有五十弦、二十五弦和五弦等三种，相传为庖羲氏所造。冯复京《六家诗名物疏》卷一引《世本》云：“庖羲氏作瑟。瑟，洁也，使人精洁于心，淳一于行也。五十弦。”又应劭《风俗通义·声音》引《黄帝书》云：“泰帝使素女鼓瑟而悲，帝禁不止，故破其瑟为二十五弦。”又陈旸《乐书》云：“五十弦，大瑟也；二十五弦，中瑟，即颂瑟也。”

按：琴瑟是丝乐之主，也是古代君子自娱自乐、抒发情感的重要乐器，故又被称为雅乐。《郑风·女曰鸡鸣》“琴瑟在御”，《毛传》：“君子无故，不彻琴瑟。”应劭《风俗通义·声音》对此有详细阐述：“雅琴者，乐之统也，与八音并行。然君子所常御者，琴最亲密，不离于身，非必陈设于宗庙乡党，非若钟鼓罗列于虞悬也，虽在穷阎陋巷，深山幽谷，犹不失琴，以为琴之大小得中而声音和，大声不哗人而流漫，小声不湮灭而不闻，适足以和人意气，感人善心，故琴之为言禁也，雅之为言正也，言君子守正以自禁也。”《论语·先进》载曾皙鼓瑟自乐，汉代画像石中常有弹琴鼓瑟的娱乐场面，亦可见此二器在后代之流行。琴瑟之声主和，又常合奏，故古人常以琴瑟象征和美情谊。《诗经·小雅·常棣》（以下凡出自《诗经》者皆省略“诗经”字样）“妻子好合，如鼓琴瑟”，曹植《浮萍篇》“在昔蒙恩惠，和乐如琴瑟”，皆是此意。

友：爱。“琴瑟友之”意思是说，用琴瑟来表达对淑女的爱。言其情也。

⑧芣（mào）：择取。

⑨钟：古代乐器，青铜制，悬挂于架上，以槌叩击发音。《初学记》卷一六引《世本》云：“倕作钟。”钟有大小，名称亦异，《尔雅·释乐》：“大钟谓之镛，其中谓之剡，小者谓之栈。”在具体使用中，又有

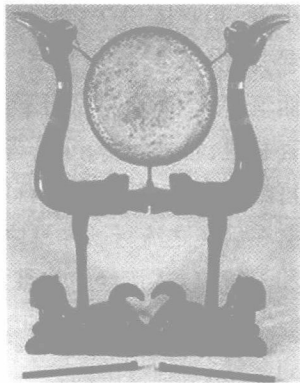
单独悬挂和成组悬挂的区别，前者称为特钟，后者称为编钟。在周代，钟鼓之乐为“金奏”，只有天子、诸侯才有资格使用。王国维《观堂集林·释乐次》曰：“凡金奏之乐用钟鼓……天子、诸侯全用之，大夫、士鼓而已。”《左传·成公十二年》



曾侯乙墓出土编钟

载，晋人郤至入楚，楚共王招待他，奏金奏于地室，郤至知金奏是天子、诸侯之乐，所以不敢入内。周人用钟的场合主要是祭祀或宴享（战争中有时也使用），这在《诗经》有表现，前者如《小雅·楚茨》“礼仪既备，钟鼓既戒”，《周颂·执竞》“钟鼓喤喤，磬筦将将”；后者如《小雅·彤弓》“钟鼓既设，一朝飨之”，《小雅·宾之初筵》“钟鼓既设，举酬逸逸”。

鼓：打击乐器，多为圆桶形或扁圆形，中间空，一面或两面蒙着皮革。鼓是总名，根据其大小、形制不同，名称亦不同，《诗经》中提及就有：贲鼓（大鼓）、鼙鼓（用鼙皮蒙的鼓）、鞀鼓（特大鼓）、县鼓（祭祀用的大鼓）、田鼓（有木架的大鼓）、应鼓（小鼓）、鞀鼓（有小柄的鼓）等。鼓的使用场合很多，祭祀、战争、宴饮、役事、娱乐皆用到鼓。鼓与钟合奏称为“金奏”。



战国时期虎坐鸟架鼓

按：此诗以钟鼓乐淑女，可以想见作者定非下层人，仅此一端，《诗经》起于民间说，便颇值得商榷。又，《毛传》：“盛德者宜有钟鼓之乐。”则“钟鼓乐之”，言其敬也。前章以琴瑟言情，此章以钟鼓表敬，诗人叙述层次井然，此读诗者不可不晓也。