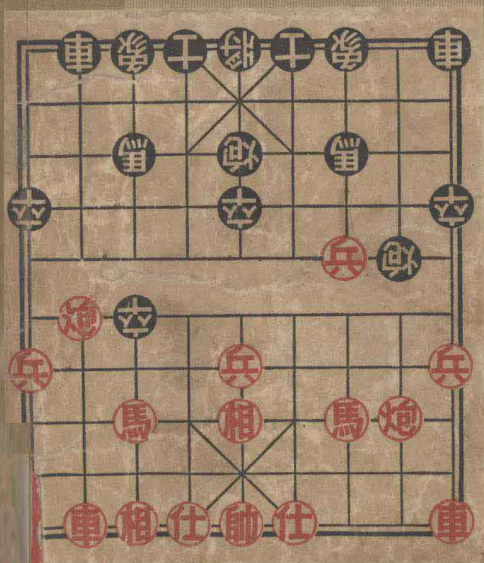


象棋开局概要

朱劍秋著



上海文化出版社

象棋开局概要

朱劍秋著

上海文化出版社

內 容 提 要

本書概括地介紹象棋的三種開局(炮、兵、馬)，主要是炮類開局，炮類開局中又主要介紹當頭炮，如攻屏風馬、單提馬、反宮馬和攻順手炮、列手炮、疊炮等，舉例多種多樣，分析不厭求詳。最後精選各地名手近年來公開比賽的實戰記錄，作為開局實例，供給讀者參考。

象棋開局概要

朱劍秋著

*

上海文化出版社出版

上海衡山路58弄2號

上海市書刊出版業營業許可証出078號

蔚文印刷廠印刷 新華書店上海發行所總經售

*

開本：787×1092 耗1/32 印張：4 11/16 字數：107,000

1957年5月第1版

1957年5月第1次印刷 印數：1—21,000

統一書號：7077·97

定價(7)0.42元

前 言

(一) 編寫体例

(1) 本書對於象棋布局法中的開局階段，採取系統分類的寫法，為了使讀者便於記憶和研究起見，在各個棋例的前面，寫明適當的名稱（如“當頭炮攻屏風馬”），指出開局的特徵。

(2) 在每個棋例中，都用通俗的文字予以詳細的解釋，並分析其變化，俾讀者更易了解和運用。在棋例的末尾，註上“占先”、“得先”、“得勢”、“優勢”等字樣，表示這個式子的初步結果。還有一些“得先”、“得勢”的局勢，不容易明顯體會，就另外把可能的着法加以分析，借供參考。另列評語一欄，對於開局的特徵以及得失的關鍵，都加以扼要的說明。

(3) 為了便利讀者在演習各式之前，對於其中的情形有一個比較清楚的概念，所以在每章之前，先作一個总的介紹和評論，指出本章所述棋例開局的一般性能及其優劣所在。

(4) 過去一般讀者，對於古譜式子中的變着，往往感到頭緒紛繁，演習不便。本書在編寫方面，對這個困難作了適當處理；就是遇到變化較多的式子，把它主要的變化，另外分成若干的式子（例如當頭炮攻右炮巡河〔甲〕分為四式，〔乙〕分為二式等），不需要列式子變化的，就在註解中加以分析。

(5) 在棋例各式中，有些走法旁邊用“·”表示好着，用“。”表示妙着，用“×”表示劣着，使讀者一目了然。

(6) 本書所介紹的棋例，大多是現代流行的開局形式，為了使讀者得到進一步的了解，特精選各地名棋手近年來公開比賽的實戰記錄十五局，附在篇末，作為開局實例，以供讀者借鏡和運用。

(二) 內容重點

當頭炮的開局多種多樣，一向受到象棋愛好者的歡迎和熱愛。本書為了適應這種需要，就專重炮局，特別是當頭炮的開局。第一章當頭炮攻屏風馬，為本書的精華部分。因為在這一章中，所涉及的盤頭夾馬、巡河炮、五七炮、五八炮等幾路棋，在攻守方面形式多樣，變化也較複雜，為古今名棋家不斷鑽研和發掘的對象，同時也是長時期來最受讀者歡迎的幾種形式，因此本書在這幾方面介紹最多。雖然還不能算是最完整的，但已經選擇了絕大多數現代所風行的棋例，予以系統排列，擇要介紹，以應讀者迫切的需要。至於第七、八兩章所舉兵和馬的開局，目前並無多大發展，這裡只算聊備一格。

(三) 開局沿革

根據“橘中秘”、“梅花譜”兩種古譜的記載，可以推測到當頭炮的開局形式，在象棋方面是歷史最早而內容又最完備的一種開局。它的發展可分為三個時期：

(1) 晚明至清初：在晚明時期，當頭炮是在斗炮局的全盛時期迅速發展。從“橘中秘”古譜內的全局着法中，可以看出當時當頭炮攻勢的強悍，以炮還炮，短兵相接，民間廣泛的流行着這種着法。

(2) 清初時期：在斗炮局中，除順手炮尚能與當頭炮可以抗衡外（不過當頭炮方面結果是占優的），列手炮在應付上就比較

吃虧，所以在開局變革的過程中，屏風馬破當頭炮，在這一時期是風行一時的。雖然“梅花譜”中的屏風馬破當頭炮，着法還有商榷之處，但是當頭炮中路的攻勢已遭受到屏風馬的堅強抵抗。這一階段可以說是當頭炮遇到強敵的時期，也就是當頭炮與屏風馬平分秋色的時期。

(3) 二十世紀的年代：當頭炮在過去一個相當時期內，遭遇到屏風馬的堅強抵抗，剛為柔制，曾經沉寂了一個時期，於是進兵局和馬局就繼之興起。但是經過棋人的不斷鉅研，在本世紀的年代里，當頭炮又以新穎的姿態和豐富的開局形式繼續出現了。那就是本書中巡河炮、五七炮、五八炮等的各路攻勢。它們的特点是：一反過去的老式當頭炮盤頭夾馬的各種攻勢形式，而在中路與左右翼，根據不同的局勢要求，採取適當的攻擊方法。雖然新式屏風馬同時代替了舊式的屏風馬，開局有所變化，但是同以前一樣，當頭炮的威勢正有增無減。

(四) 今後展望

象棋是我國古老傳統的民族藝術，是勞動人民文化的寶貴遺產。它是一種富有戰鬥性的遊藝，所以它不僅可以鍛煉人們的智力，陶冶人們的性情，同時在培養人們的獨立思考、發揚戰鬥精神方面也有重大的作用。因此，長時期以來，象棋一直為廣大群眾所喜愛。解放以來，一切不正當的娛樂都為人民所唾棄，象棋卻更進一步的確定了它的藝術價值。現在象棋已成為健康的文娛活動中的重要項目，也是體育部門的智力運動的項目之一了。隨着社會主義建設的迅速發展，和人民文化生活的不斷提高，我們可以預測到，象棋棋藝將更加光輝的發揚起來，取得歷史上任何時期未曾有過的成就。

目 次

前言

| | | |
|-----|------------|-----|
| 第一章 | 当头炮攻屏風馬 | 1 |
| 第一節 | 当头炮進中兵攻屏風馬 | 5 |
| 第二節 | 当头炮進七兵攻屏風馬 | 13 |
| 第三節 | 当头炮進三兵攻屏風馬 | 45 |
| 第四節 | 当头炮七路炮攻屏風馬 | 53 |
| 第五節 | 当头炮六路炮攻屏風馬 | 65 |
| 第六節 | 当头炮巡河車攻屏風馬 | 69 |
| 第二章 | 当头炮攻單提馬 | 72 |
| 第三章 | 当头炮攻反宮馬 | 80 |
| 第四章 | 当头炮攻順手炮 | 85 |
| 第五章 | 当头炮攻列手炮 | 96 |
| 第六章 | 当头炮攻疊炮 | 101 |
| 第七章 | 兵局 | 105 |
| 第八章 | 馬局 | 115 |
| 第九章 | 对局选例 | 120 |

第一章 当头炮攻屏風馬

当头炮是三大类型(炮、兵、馬)布局法中攻势最强、形式最多的一种开局。它的攻势表现在两个方面:一类是强悍的攻势。如当头炮進中兵攻屏風馬,急進中兵,中宮盤头夾馬連环進击,右車过河直搗敌陣,或一直車、一橫車分占要点,左右夾击,使对方应接不暇(参看本章第一節)。又如当头炮進中兵攻反宮馬和單提馬,乃是一种突击的形式,中兵急送,驅車躍馬,直入敌陣,有橫掃千軍之势(参看第二、三章)。棋例甚多,举不勝举。一类是牽制性的攻势。如当头炮巡河炮攻左炮巡河和右炮巡河,因为屏風馬中路固守,所以当头炮就以主动姿态,对它左右翼予以牽制性的攻击(参看本章第二節)。又如五七炮的攻势,除当头炮坐鎮中宮、遙遙牽制外,七路炮并威脅右翼屏風馬。同时在直橫車的攻势中,对它的左翼也有强大的牽制性(参看本章五七炮类)。一切牽制的形式,都具体表现了当头炮攻势强有力的主动性。

当头炮的布局多种多样。如当头炮攻屏風馬,就有進中兵、進三兵、進七兵、五六炮、五七炮、巡河車等不同的开局形式;在斗炮局中,又有攻順手炮和列手炮等比較激烈的对攻局势;另外还有攻單提馬和反宮馬等形式,也都是当头炮攻势中的开局之一。由于当头炮的攻势,先声夺人,而形式又如此多样,所以它在三大开局中占据第一位。

当头炮的布局法,在象棋史上是具有悠久傳統和相当价值

的一种棋藝形式。远在明代的“橘中秘”，就有当头炮攻順手炮和列手炮等得先的全局着法，清代的“梅花譜”，也有斗炮局的开局着法，至于近代所出的“象戲勾玄”、“布局津梁”、“炮馬爭雄”等布局專書，都对当头炮的开局，作出了較高的評價和較詳的介紹。当头炮的开局，不但在古今棋書方面有所記載，就是解放以來，在祖國各地的公开表演和比賽方面，也表現得很普遍。此类开局，能够受到广大劳动人民的欢迎和热爱的原因，是由于它具备了以下的几点优越性：①攻势强悍而鋒利：如本章第一節当头炮進中兵攻屏風馬，和第二節当头炮進七兵攻屏風馬，第四局攻右炮巡河甲第一式，以及第三章攻反宮馬第一式進中兵的攻势，都是顯著的棋例。②有高度集体性：当头炮与各子力(包括車馬炮)配合密切，分布适当，調集迅速，处处表现出高度集体性的效果(參看本章第一節第六局和第二節第五局一式)。③根据局势要求，剛柔并用。当头炮的攻势，不是完全依靠强烈的着法，有些局势还要采取剛柔并用的战略；如五七炮的局势中，七路炮牽制对方的右翼屏風馬，是柔的一面；在中路和左翼就采取較强的牽制性的攻击，那就是剛的一面。从当头炮巡河炮的攻势中，也可以遇到剛柔并用的着法(參看本章第二節第五局制双屏風式)。总的說來，当头炮的布局形式是多样化的，并且还具备了以上所举的各种优越条件。

下面所寫的六節当头炮攻屏風馬，多数是現代流行的一种开局体例，現在分別作出較有系統的介紹。

(一)当头炮進中兵攻屏風馬

这一節的攻势是采取進中兵連环夾馬，加上直車、直橫車或橫車等輔助，配合中炮展开攻势。此路开局的主要战略是“中路突破”，打通中路，直橫車过河，占据对方兵綫要点，發揮封鎖与攻击的作用。如本節中的一、二兩式，就是很好的例子。

(二)当头炮進七兵攻屏風馬

在这一節里面，可以划分为兩大部分來講：

①当头炮巡河炮。它的攻势有鋒利的一路，如攻左馬盤河、攻右炮巡河等；同时又有穩健的一路，如攻左炮巡河甲、乙、丙、丁各式和兌兵通馬等，都是屬於穩健的着法。在巡河炮的布局中，車馬炮各子的配合是非常密切而灵活的，在激烈的对攻中，直車总是过河到对方障地的兵綫或士相綫上，左右三七路馬，則在不同形式的要求下配合行动，及时進攻。巡河炮也在局势需要下，灵活运用，所以此类开局的特点，是車馬炮六子全部動員。

②当头炮七路馬。这一路攻势是分兩種形式來編寫的：一路是从攻左炮巡河起到过河封車，在各式中，都表現了七路馬的威力，攻势的重心都側重在对方的右翼；另一路是从攻右炮巡河起到双炮过河封車，这一路在右炮过河后，比較有复雜的对攻，但当头炮方面是主动的，战略由自己决定，它可以選擇任何一种着法，予过河右炮以有效的打击（參看本節中攻右炮过河最后的各种式子）。

(三)当头炮進三兵攻屏風馬

当头炮進三兵、升八炮过河攻屏風馬的开局特点是八炮过河左右压馬，直接对屏風馬作不利的活动，起橫車，右馬急進，輕取中兵，打通中路，并造成多兵的有利局势，这是緩性的穩健的一路（如本節中的第一至第四各式）。另外攻進炮打馬和平車捉馬的兩種形式，完全是鋒利的着法，如本節中第五至第八各式，就具体表現了这一点。

(四)当头炮七路炮

在这一節里面的攻势有四种，現在分別加以說明：

①進七兵攻左炮巡河，攻势的重心在左右兩翼，七路炮对右翼屏風馬起牽制的作用，对左翼攻击，以進九路橫車与右車配合

运用,较为适合,同时攻击机会也比较多。过去也有不走横車而出九平八直車的,这样对右翼加强了攻击性,結果二路紅炮退一平六,再高炮士角固守,左翼安全,抵抗力也较强,所以目前走横車的多于直車,也是由于前者变化较多之故。因此这一節的編寫,偏重于横車攻势。

②進中兵的攻势,是直横車过河,起双車配合作用。進中兵的目的,是企圖打通中路,加强当头炮的攻势,并在中路打通的情况之下,过河車可对左右翼屏風馬,起威脅作用。这一路攻势,比較前一种進七兵的攻势,要急進一些。

③進三兵是穩健的攻法,不比進七兵和進中兵的着法强硬而急進。这一路着法是穩步前進,掌握先手,也是一种牽制性的攻击,所以这种局势,很少遭到驚險的对攻。

④攻右炮巡河,有兩路不同形式的攻法:一路是先進七兵,后架七路炮,这路攻势在送七兵后,架起七路炮,就牽制了对方的双馬炮,无形中含有一种攻势,使对方子力的运用,受到限制(參看本節中攻右炮巡河第一式)。另外一路是先架七炮、未進七兵的着法,这路攻势,黑方左右兩車是配合运用的,左車牽制住对方右車炮,如紅方二路炮要擺脫牽制而兌車,那末在兌車后,它就要失去中兵,难免有所顧慮。所以这一路的牽制性,也是含有一种攻势,使对方处于被动(參看本節攻右炮巡河第二、三兩式)。

(五)当头炮六路炮

这一路着法,也是以穩健見長。緩攻是它的主要策略,如本節中第一式,是中路進取,以多兵占优;第二式根据局势要求,在对方的左翼施加压力;第三式对右翼采取了适当的牽制,使对方右翼的各种子力,受到不安的困擾。从以下所举不同的攻势形式中,都体现了它的穩健性。

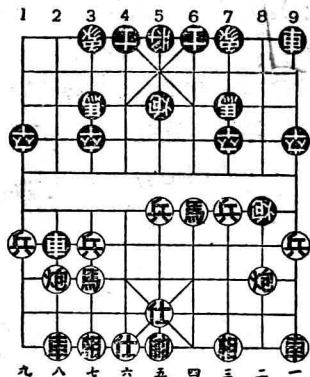
(六) 巡河車攻屏風馬

巡河車的攻勢，是布局的老形式，也是屬於穩健的一種着法。右車巡河，寓守于攻，是穩的一面；另一面是主動的攻擊路線不多，攻擊性不夠緊湊，所以目前很少為人採用。但是它在研究開局的領域中，亦有它存在和研討的價值，所以略舉一二，借作參考。

第一節 當頭炮進中兵攻屏風馬

(一) 當頭炮連環夾馬攻右屏風(直車式)

- | | | | |
|-----------|--------------|-----------|-----------|
| ② 平 5 | ⑧ 八進七 | ⑤ 2 進 3 | ⑨ 九平八 |
| ① 平 2 | ③ 三進一 | ④ 2 進 6 ① | ② 二進三 ② |
| ⑤ 5 進 1 | ④ 四進五 | | |
| ⑧ 8 進 7 | ③ 三進四 ③ | | |
| ⑤ 5 進 1 ④ | X X X X | | |
| ⑧ 8 進 3 | ⑤ 五進一 | | |
| ④ 四進三 | (如圖) | | |
| ③ 三進五 | ⑧ 8 平 5 | | |
| ② 二平三 | ④ 9 平 8 | | |
| ③ 三進五 ⑤ | ⑦ 7 進 5 | | |
| ⑧ 八平九 | ⑤ 5 退 3 | | |
| ⑧ 八進四 | ④ 2 平 3 | | |
| ① 一平四 | ⑤ 5 進 3 | | |
| ⑥ 六進二 | ③ 3 進 4 ⑥ | ⑧ 八平六 | ③ 3 進 5 ⑦ |
| | ⑤ 5 進 6 (得先) | | |



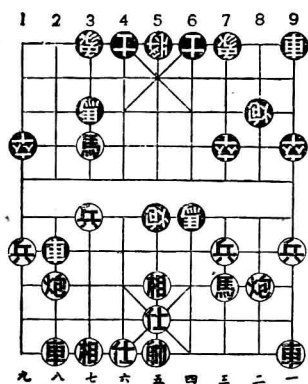
註解：①進車到對方兵的綫路，是封棋的作用，同時使對方車炮暫時不能活動。②這一着進馬同第二手的⑧八進七，兩馬分立，形如屏風，所以叫做屏風馬。③屏風馬不可輕易出動，不如走

②二進一牽制黑車，不使打通中路，方是正着。①兌換中卒或弃掉中卒的着法，都是給盤頭馬開路（如圖所示黑方第二十一手④7進5與三路馬成為連環，俗稱盤頭馬，又可叫鴛鴦馬），同時，也可以打通兵路綫，使左右翼人馬便于會合攻擊。⑤兌換中炮，想減少中路攻擊力。假如換另外二種走法也不見好。演變如下：一、③三進四，④8進1，⑤四退五，⑥3進5，⑦八平九，⑧2平3，⑨八進四，⑩5進3，⑪九退一，⑫8平6（⑬九平七打車不敢走，因為黑⑭3進4弃車雙殺，既有⑮4進3臥槽馬，又有⑯4進6掛角殺），⑰一平四，⑱6進8，⑲五平四，⑳3平6，㉑三平四（帥不能進去，怕㉒3進4凶着），前㉓5平6（黑勝）。二、③三進四，④8進1，⑤四退五，⑥3進5，⑦一平四，⑧5進4，⑨四進四，⑩8進8，⑪四退四，⑫8平6，⑬五平四，⑭2平3（得子）。⑮妙手。明有⑯4進3臥槽馬殺，暗有⑰4進6掛角殺的威脅性，使紅棋四路車不能抬頭。⑱得先的着法。下一步再5進6，鴛鴦馬連環進攻，聲勢浩大。

評語：這是一種中路突破的着法，第十三手急進中卒，和第十五手的進炮襲擊右屏風，且打通中路，展開攻勢，使對方難以招架。

（二）當頭炮連環夾馬攻左屏風（直車式）

| | | | |
|--------|-----------|--------|--------|
| ①炮2平5 | ②馬八進七 | ③馬2進3 | ④炮九平八 |
| ⑤車1平2 | ⑥兵七進一① | ⑦車2進6 | ⑧馬二進三 |
| ⑨卒5進1 | ⑩士四進五 | ⑪馬8進7 | ⑫馬七進六② |
| ⑬卒5進1 | ⑭兵五進一 | ⑮馬7進5③ | ⑯馬六進七 |
| ⑰炮5進3 | ⑱卒三進五 | ⑲馬5進6 | （如圖） |
| ⑳車一平四④ | ㉑馬6進7 | ㉒四進七⑤ | ㉓炮8平9 |
| ㉔四平七 | ㉕車9平8（勝定） | | |

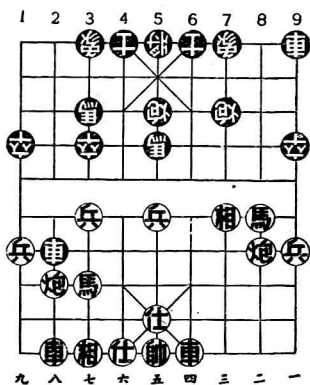


註解：①進七兵不如進三兵路寬，進兵是開馬路，因為左路車炮被封，左馬便不宜亂動，②三進一以後，右炮可以發生作用。③進馬後左路車炮無根，敗着。④逼紅馬兌換，使左翼紅車炮失去活動力。⑤如改走●一平三，則●5退4，●三進一，●6進4（黑方即不要得子，也有攻勢）。⑥如改走●四進二，演變如下：●四進二，●7進8，●四進五，●8平9，●四平七，●9進4，●二平四，●9進3，●四退二，●8退6，●四進九，●6進8，●四退九，●8退6（黑勝）。

評語：此式的攻勢是中路突破的又一種形式，第十五手夾馬盤頭逼兌盤河左馬，使對方左車炮無根，處於困守狀態，同時連環夾馬及時進擊，展開了強大的攻勢。

(三) 當頭炮連環夾馬攻進炮打車(直車式)

- | | |
|--------|---------|
| ●2平5 | ●八進七 |
| ●2進3 | ●九平八 |
| ●1平2 | ●二進三 |
| ●2進6 | ●三進一 |
| ●5進1 | ●四進五 |
| ●8進7 | ●二進一 ① |
| ●7進5 | ●三進五 ② |
| ●5進1 ③ | ●七進一 |
| ●2退2 | ●五進一 |
| ●7進1 | ●一平四 ④ |
| | X X X X |



⑧ 8 平 7 ⑤ ③ 三 進 二 ⑥ ④ 7 進 1 ② 五 進 三
 ① 2 進 2 (得先)(如圖)

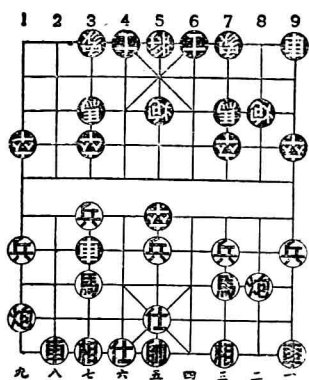
註解：①進炮打車是屏風馬抵禦当头炮中兵夾馬攻勢最好的应着之一，这样就固守兵綫，不受黑車封制之累。此时如黑方妄進中卒，紅方有妙着应付。演变如下：② 5 進 1，③ 五 進 一，④ 2 平 3，⑤ 七 進 五，⑥ 5 進 4，⑦ 八 平 五，⑧ 3 退 2，⑨ 五 進 一，⑩ 6 進 5，⑪ 三 進 五(紅方得先)。⑫上相以后，既可以巩固中防，又为右方⑬一平四开路，一子兩用。⑭打通中路，找尋攻勢。⑮此时虽有⑯四進六予黑方連环馬的威脅，就目前局勢來說，还是緩着，應該走⑰八進二，始終不讓黑二路車有進攻机会。⑱确是妙着！表面上好像是渡七卒击馬，又好像想出动左車，实际的目的 是动摇屏風馬，誘使進馬封車，爭取⑲ 2 進 2 攻占要点。⑳改走㉑三進五較好，因㉒三進二后，黑㉓ 2 進 2 得先，進馬封車已失效用。

評語：進炮打車，乃屏風馬应当头炮進中兵夾馬攻勢，化解先手着法的精華之一，运用得宜，无懈可击。此局当头炮采用机动战略，巧妙地取得对方兵綫要点，占了优势。

(四)当头炮連环夾馬攻平炮兌車(直車式)

① 2 平 5 ② 八 進 七 ③ 2 進 3 ④ 九 平 八
 ⑤ 1 平 2 ⑥ 七 進 一 ⑦ 2 進 6 ⑧ 二 進 三
 ⑨ 5 進 1 ① ⑩ 四 進 五 ② ⑪ 8 進 7 ⑫ 八 平 九 ③
 ⑬ 2 平 3 ⑭ 九 退 一 ⑮ 5 進 1 ④ (如圖)
 ⑯ 九 平 七 ⑰ 3 平 4 ⑱ 三 進 一 ⑤ ⑲ 7 進 5 ⑥
 ⑳ 二 進 一 ㉑ 4 進 2 ㉒ 二 退 二 ㉓ 4 退 2
 ㉔ 五 進 一 ㉕ 4 平 7 ⑦ (得先)

註解：①急進中卒，主要目的系活动中宮連环夾馬，并防紅



左馬活動。②走④四進五與走③三進五有分別的。上士應法，是對付進中兵的攻勢，到必要時可以還中炮，不一定再上相。③平炮兌車，解除車炮封困之圍，如不兌，車已通頭，炮又可以退一平七攻壓馬的車。④此手進卒是想打通中路。⑤不肯兌中兵，怕中路打通，屏風馬受制。⑥好着，逼兌中兵打通中路。⑦平車壓馬，掌握先手。在此局勢下，把紅棋的應法

再作如下分析：一、⑤五進一，④五進二，③三進五，④八進四，③八進三，④七進一，⑤三進一，③五進七，④三進五，③七進五得子。二、③三進五，④五進三，③二進五，④八平五，④三進五，③五進六黑棋中路攻勢濃厚。三、③三退四，④五進三，③三進五，④七進一，⑤三進一，③五進七黑占優勢。

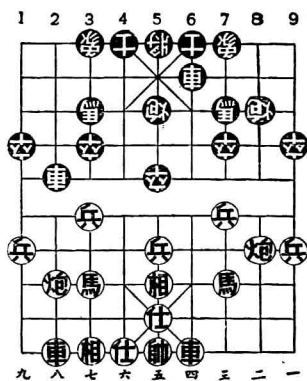
評語：（一）平炮兌車應付過河車中炮連環夾馬攻勢，其中有不少對攻形式，執先者只要掌握兩個主要原則，（第一，不讓左屏風作有利的活動，第二，打通中路的兵綫）那末，不但消除了它對攻的機會，還掌握了先手。（二）本式第六手⑤七進一，不及⑤三進一靈活而有利。

（五）當頭炮連環夾馬攻進炮打車（一直車一橫車式）

| | | | |
|---------|-----------|-----------|-----------|
| ④ 2 平 5 | ③ 八 進 七 | ③ 2 進 3 | ③ 九 平 八 |
| ③ 1 平 2 | ④ 二 進 三 | ③ 2 進 6 | ④ 三 進 一 |
| ③ 8 進 7 | ④ 二 進 一 | ③ 9 進 1 ① | ④ 七 進 一 ② |
| ③ 2 退 2 | ④ 三 進 五 | ③ 9 平 6 ③ | ④ 四 進 五 |
| ④ 5 進 1 | ④ 一 平 四 ④ | （如圖） | |
| | X X X X | ③ 6 進 8 | |

- ⑤五退四 ④5進1 ⑤
 ⑥八進二 ⑥ ④5進1
 ⑦三進五 ④7進5 ⑦
 ⑧八進三 ④8平9 (得先)

註解：①出動橫車，補助直車攻勢之不足，并有平6再進5對付紅棋二路炮的企圖。②此手重要，否則黑⑨平6以後，無法打車，眼看它⑥進5，雙車占住兵綫，局勢危險。③這是當前局勢好的據點，一直車一橫車分立左右翼，展開攻勢。④改走⑧八進二局勢穩健。⑤送卒以後，中路打通，二路車也通了頭。⑥如改走④五進一，⑥2進2屏風馬受制。⑦如改走⑥2平5，⑧八退三，黑棋也不能得子，反而失去先手機會。



評語：本例是直橫車攻進炮打車的一種着法，兩車分立左右翼配合夾攻，穩步前進，第十八手④一平四，如改走⑧八進二較為適宜。

(六) 当头炮连环夾馬攻退炮打車(一直車一橫車式)

- | | | | |
|--------|------------|--------|--------|
| ④2平5 | ④八進七 | ④2進3 | ④九平八 |
| ④一平二 | ④七進一 | ④2進6 | ④二進三 |
| ④5進1 | ④八退一 ① | ④8進7 | ④三進一 |
| ④9進1 ② | ④八平五 | ④2平3 ③ | ④八進二 |
| ④9平6 | ④三進五 | ④6進5 ④ | ④二進四 |
| ④7進5 | ④五平七 ⑤ | (如圖) | ④3平4 |
| ④七進八 | ④5進1 ⑥ | ④五進一 | ④4進2 ⑦ |
| ④七進五 | ④5進4 ⑧(得先) | | |