

全日制普通高级中学教科书（试验本）

美术

人民教育出版社 美术室 编著

（必修）全一册



MEISHU

人民教育出版社

(京)新登字113号

全日制普通高级中学教科书(试验本)

艺术欣赏

美 术

全一册(必修)

人民教育出版社美术室 编著

*

人民教育出版社出版
(北京沙滩后街55号 邮编:100009)

网址:<http://www.pep.com.cn>.

广东教材出版中心重印

广东省新华书店发行

南海市官窑中心印刷厂印刷

*

开本:787毫米×1092毫米 1/16 印张:9.75

1996年12月第1版 2002年6月第1次印刷

印数:000,001-138,900

ISBN 7-107-12211-8 定价:14.65元
G·5321(课)

如发现印、装质量问题,影响阅读,请与本中心(020-87750563)联系调换。

目录

导言

中国美术欣赏

中国工艺美术欣赏

- 第一讲 陶器 6
- 第二讲 瓷器 10
- 第三讲 青铜器 14
- 第四讲 织绣 玉器 漆器 18

中国雕塑欣赏

- 第五讲 陶塑 24
- 第六讲 石雕 28
- 第七讲 彩塑 32

中国绘画欣赏

- 第八讲 古代人物画 38
- 第九讲 古代壁画 44
- 第十讲 古代山水画 48
- 第十一讲 古代花鸟画 54
- 第十二讲 现代人物画 58
- 第十三讲 现代山水画 花鸟画 62

中国建筑艺术欣赏

- 第十四讲 宫殿建筑 68
- 第十五讲 园林与民居 72

中国民间美术欣赏

- 第十六讲 民间美术 80

外国美术欣赏

外国工艺美术欣赏

- 第十七讲 传统工艺美术 88
- 第十八讲 现代设计艺术 92

外国雕塑欣赏

- 第十九讲 古希腊雕塑 98
- 第二十讲 文艺复兴时期的雕塑 102
- 第二十一讲 近代雕塑 106
- 第二十二讲 现代雕塑 110

外国绘画欣赏

- 第二十三讲 文艺复兴时期的绘画 116
- 第二十四讲 古典主义绘画 120
- 第二十五讲 浪漫主义绘画 124
- 第二十六讲 现实主义绘画 128
- 第二十七讲 印象主义绘画 132
- 第二十八讲 现代主义绘画 136

外国建筑艺术欣赏

- 第二十九讲 神庙与教堂建筑 142
- 第三十讲 现代建筑 148

中外美术作品比照年表

编者的话

导 言

美术欣赏课是普通高中的一门必修课,在学校整体教育环境中,以其特殊的教学内容,承担着人才培育中的特殊任务。它以审美教育为核心,为培养德、智、体、美全面发展的社会主义建设者和接班人,塑造学生完美的品格,树立正确的审美观念,培养健康的审美情趣,完备学生的知识修养,以及发达其心智、开发其潜能等都具有重要意义。

一、美术的特征、形态及功能

人们的日常生活离不开美术,人随时随地都可能与美术发生一定联系,但什么是美术?美术具有什么特征?却未必谁都能说清。而这是在美术欣赏课教学之前,必须弄清楚的问题。

美术是人类创造的一种精神产品,它有别于听觉艺术的音乐、语言艺术的文学,是具有造型性、可视性、静态性、物质性的一种空间艺术。所谓造型性,即指美术无论是立体造型还是平面造型,是具象造型还是抽象造型,都是通过塑造的一定形象反映客观世界,表达作者感受。所谓可视性,即指美术作品是通过视觉被人感知的,而不是诉诸于人的听觉,是能引起人们视知觉观照的艺术。所谓静态性,是指美术作品所表现的是瞬间的静止状态的客观物象,不可能通过一件作品表现出物象的运动过程。而物质性,是指任何门类的美术作品,都是运用一定的物质材料完成的,否则可视的艺术形象便无法塑造。说美术是一门空间艺术,是因为其形象都是以空间物质形式呈现出来的。如绘画以二维空间形式而存在,建筑、雕塑具有长、高、深三维空间性,工艺美术则是具有二维或三维空间性的美术。

由于美术各门类的共通性,形成了以上的基本特征,但因中外古今美术的浩繁丰厚,又存在诸多差异而区分成不同形态。广而言之,世界美术因地理环境、文化习俗、审美追求的不同,而形成东西两大体系。东方传统美术以中国为代表,重传神写意,崇尚主观意象的表现;西方传统美术重模拟,崇尚客观物象的再现。这正是我们分上下两编分别欣赏、相互比照的原因所在。不管是东方还是西方,美术门类都依据一定的角度划分,按照制作方法,一般把美术分成绘画、建筑、雕塑、工艺等门类。按照作用功能,又可把美术分成纯美术和实用美术,纯美术如绘画、雕塑等,虽也有实用的功能,但主要用来满足人们审美、娱乐等精神需求,实用美术如建筑、工艺等,虽主要是为了实用,但同样具有审美价值,有的工艺品从实用品中分离出来,具有审美的独立性。

其实,因美术间的互相渗透与联系,从哪个角度划分都只是相对的。美术的功能也是这样,不同时期、不同品类的美术作品,其社会功能不尽相同,如宣传画更重教育功能,以历史与现实生活为题材的主题性绘画更具有认识功能,而花卉风景题材的作品则更具有审美功能,而有些面向儿童的美术则更重启蒙与智力开发的作用。一般的美术作品几种功能兼而有之,审美功能是其根本,其他功能蕴含于审美的过程之中。因为美术与哲学、科学、宗教等不同,是一种特殊的艺术方式把握世界,所以对社会的作用及影响方式也具有特殊性。

二、美术欣赏的意义、作用及方法

美术欣赏是一种特殊的精神活动,是人们具体把握美术作品,即对美术作品感受、认识的审美过程。美术欣赏课犹如一把钥匙,帮我们打开美术宫殿的大门,带我们进入一个丰富多彩的世界。其主要作用可概述如下:

首先,是能力的培养。人的审美能力是在审美活动的实践中提高的,而美术欣赏课是最重要的审美活动之一。这种有组织、有指导的活动方式使审美体验进入自律状态,通过对美术名作的赏析,掌握欣赏的方法、要领及规律,从而提高对艺术的鉴赏力,对美丑的分辨力,增强对艺术美的感受力、理解力。审美能力是一个人综合能力的的一个方面,审美能力低下的人不但无法从事艺术活动,而且在日常生活与工作中,再美的东西对他也没有意义。因此提高审美能

力应成为每个人塑造自我的自觉行动。其次，是素质的提高。未来的社会对人才素质的要求越来越高，在人的整体素质中，审美文化素质无疑不可忽视，而美术欣赏课不仅能提高人的艺术素养，而且在审美愉悦中对性情的陶冶，情感的丰富，以及高尚趣味的养成，都具有其他课程无法起到的作用。再有，是知识的扩充。美术欣赏课虽课时不多，但涵盖面甚广，不仅跨越中外古今，而且涉及美术各个门类，使人从中学到美术的基础知识，领略世界美术史中最精粹的文明成果。又因美术作品是客观现实的形象化反映，折射着人类意识及科技的演化，在我们面前展现出无限丰富的景观，通过这一窗口，可以透视古今中外的自然景象、社会生活、民族习俗以及宗教神话中虚幻的世界等。就此而言，这门课是开阔视野、丰富知识的一条最便捷的途径。

高尔基说：“人的知识愈广，人的本身也愈臻完善。”每一位有志于为人类、为祖国的建设事业多做贡献的同学，都应该认真对待美术欣赏课，在学习中注重知识的扩充、素质的培养与能力的提高，从而更有效地完善自己。

那么，怎样欣赏美术作品呢？其方法应因作品即欣赏对象而异。由于中外美术、传统与现代美术的价值取向、艺术风格不同，由于美术的各门类各品种的形式语言等的差异，欣赏时的切入点以及品评标准也应不同。又因美术欣赏是主观对客观的审美感受和体验，首先要求主客观双方均具备一定条件。就客观而言，要选择好的美术作品，就欣赏者而言，要以一定的知识为前提，即掌握有关美术的基础知识，包括外部形式结构、作品的背景材料、内部情感意蕴，只有这两者条件具备，才能使欣赏者与被欣赏者在更高层面上勾通，使美术欣赏成为一种创造性的精神活动。对于一般的欣赏者来说，可采取直觉感受与理性分析相结合的方法，首先对美术作品的外部视觉形态即色彩、形体等进行感知，然后再通过理性参与，分析作品的题材内容、感情意蕴的表达，以及所体现出的风格特征等；或理性与感性交替进行，再借助想像、联想进行生发创造，从而产生审美愉悦，达到情感的共鸣。另外，也可采取比较欣赏法，把不同的美术作品或相似、同类的作品进行对比或类比，这更易于显现出各自的差异及特点，从而得出不同的审美判断，获取不同的精神养料。当然，审美经验主要来自审美实践，只要兴趣盎然地驶入这一知识领域，又肯投入并勤于思索，在美术欣赏的实践中，自然会掌握欣赏的方法，而且在经验的积累中，会逐渐提高欣赏的质量及欣赏者自身的素质。

思考题：

举例阐述美术的基本特征。

美术欣赏的作用是什么，怎样学好美术欣赏课？

The background of the image is a detailed stone relief carving, likely from a traditional Chinese architectural element like a gate or a large vessel. It features intricate patterns, including what appears to be a dragon or mythical creature on the left, and various geometric and floral motifs throughout. The carvings are in a light, weathered stone color.

中国美术欣赏



中国工艺美术欣赏

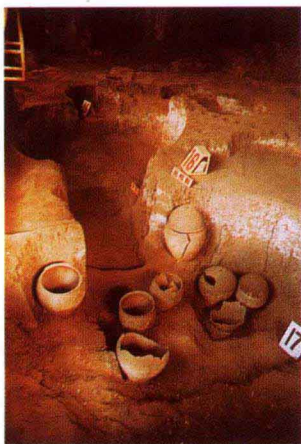
工艺美术通常指美化生活用品和生活环境的造型艺术。它既是物质产品，又具有不同程度的审美属性。作为物质产品，它反映着一定时代、社会的物质生产水平；作为精神产品，它的视觉形象又体现了一定时代的审美时尚。

中国传统工艺品大多是历代工匠艺人的手工制作。欣赏这些精美的工艺品，不能用绘画的标准或再现具体物象的标准去衡量，要结合实用功能领略其造型美、装饰纹样的韵律美、材料质地的肌理美和制作工艺的精致美，并通过这些美的感受去理解中华民族的文化精神和审美意蕴。

传统工艺美术门类众多，品种式样绚丽纷繁，欣赏的侧重点应有所不同。欣赏陶器要看器形是否实用而且完满优美，还要看质地的粗细、表面的光洁度和纹样所产生的韵律感等；欣赏青铜器主要看器形的丰富变化、纹饰的繁丽、铸造技艺的精湛，以及它们所展示的威严神秘的狞厉之美；欣赏瓷器除了看它的造型和装饰图样外，还要看其外形及质地、表面的光洁明净、烧制火候、釉色变化，以及透过这些形式因素所表现出的纯净、高雅的情趣和韵味；欣赏织绣主要看古代纺织和刺绣的精湛技艺，以及丝和彩线巧妙配制所产生的华美和绚丽；欣赏玉器则在玩赏其细腻、光洁的材质美和精致的雕镂工艺的同时，领悟以玉象征人物品格的传统文化精神等，不一而论。

第一讲 陶器

中国造型艺术的源头，最远要追溯到一百八十多万年以前原始人打制的第一个石制工具。在那荒蛮而漫长的岁月里，人类为了生存，不断地打制各种形状的石器工具，并在打制过程中逐渐培养起造型技能与萌芽状态的审美观念。到距今约一万年，我们的祖先开始使用磨光石器，并在长期用火的实践中发明了以黏土制成容器泥胎，经火烧烤成能盛放液体又能耐火烧的陶器。陶器的出现，标志着原始人阶段的结束，新石器时代的到来。当时，大部分陶器是人们的日常生活用品，在实用的前提下，制作者又将自己对美的追求和向往，注入到造型和纹饰中，使其具备了可欣赏的特质。从考古发掘出的大量新石器时代多姿多彩的陶器来看，它们确实为中国造型艺术翻开了灿烂的第一页。



▲半坡遗址。可以看出，陶器是原始人重要的日常生活用品。



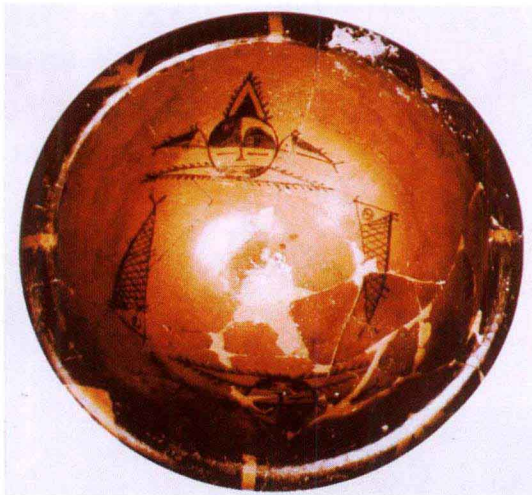
▲原始人用火图及石器工具



《人面鱼纹盆》(现藏中国历史博物馆)出土于陕西省西安半坡遗址，距今约六七千年。高16厘米，口径39.5厘米，陶质细滑，结构紧密，造型结实敦厚，内壁绘有对称的两组图案，人面和鱼。人面为圆形，头上有发髻和冠，两耳左右各画一条小鱼，口内又衔两鱼。两人面之间，是两条着笔简练，线条生动的游鱼，形成均衡又有运动感的有趣画面。

为什么要把图案画在盆内侧？最合理的解释是，当时的人类虽然已有定居的房屋，但都是席地坐、卧，各种生活用具无论是拿在手上还是放在地上，多数情况下是俯视，看到的是盆底和内壁，所以盆类陶器上的花纹多装饰于内侧。

▶人面鱼纹盆(俯视)

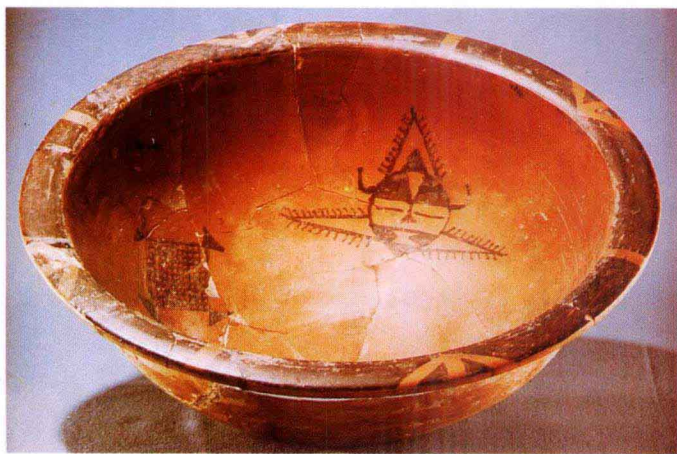




▲ 舞蹈纹彩陶盆

《舞蹈纹彩陶盆》(现藏中国历史博物馆)出土于青海省大通县,距今约五千年。内壁口沿画三组舞蹈人,各组均为五人,手拉手,头向一边侧着,两腿稍微叉开,头有发辫,身有尾饰。从发辫和尾饰的运动方向,明显看出这些人正在有节奏地舞蹈着。盛水之后,这高14厘米,直径28厘米的陶盆,就像一个小小的池塘,人们在岸边歌舞,别具一番情趣。如此巧妙的构思和简洁生动的描绘,不仅起到装饰美化实用器物的作用,还使人们第一次看到了自己所画的原始舞蹈场面,无论从题材意义上还是从装饰意义上,都具有不可忽视的价值。

半坡人为什么要在盆内画鱼和人面,它的含义是什么?这在学术界有不同的解释。有的认为是图腾的标记;有的认为是纹身的写照;也有的推断是远古神话中的神人形象。不管哪种意见,都肯定了这些创作与当时的渔猎生活相关联,蕴含着他们的崇拜和愿望。



▶ 人面鱼纹盆



▲ 漩涡纹尖底瓶

▼ 彩陶瓮



《漩涡纹曲腹盆》(现藏西安半坡博物馆)出土于河南省陕县庙底沟。高20厘米,口径33.3厘米,是盛水容器。偃口、宽肩,腹部急剧收缩,成小平底。据说这样的器形,便于人们将手伸进口内沿提拿。同时也使它显得轻巧灵秀。装饰的图案画在肩部,用钩叶、圆点和弧形三角组成美丽多变的纹样,用黑、白两种颜色加陶盆本色,不仅在亮度上有色阶的变化,黑、白、红三色相间,又有古雅明丽、朴厚不俗的艺术效果。

《漩涡纹尖底瓶》(现藏甘肃省博物馆)出土于甘肃省陇西吕家坪。此瓶高25.5厘米,是装水的容器,造型匀称、流畅,设计巧妙实用。瓶腹两侧有可穿绳的耳,汲水时能自然下沉,注满水后可用绳提出水面。尖底可直接插入松软的土中,以防倾斜使水外溢。此瓶为红褐色,周身绘有黑色的漩涡纹图案。以漩涡中心为点,再画一组弧线组成涡纹。点、线、面搭配得当而有节奏,黑、白、灰层次鲜明,具有明朗、热烈、奔放的美感。

《彩陶瓮》(现藏甘肃省博物馆)出土于甘肃省广河地巴坪。高34.5厘米,是储藏谷物的器具。侈口、短颈、鼓腹、丰肩,造型圆浑、饱满。花纹绘在口部到最大直径处,当它放在地上,这里正是人们视线可及的部位。口内侧为弧线纹,口外侧是锯齿形装饰带。肩部为粗壮的菱形格子纹的连续纹样,犹如一个华丽的大披肩。如果俯视此瓮,这纹饰又如组织在圆形里,以瓮口为中心向四周放射的适合纹样。这种能在不同角度产生不同视觉效果的设计,可谓匠心独运。

《白陶鬲》(现藏山东省博物馆)出土于山东潍坊。高29.7厘米,是煮食物的炊具。该造型已打破了盆、壶、瓶、瓮等对称形式,整体观之,如一昂首摇尾的动物。内中盛装容积很大。三只袋状足成鼎立之势,一则可使器物稳定,二则三足之中的空间,又可点火烘烤加热。口部高高昂起的长流,不仅便于倒物,又使整个器形有挺拔的气势。还有那提梁,像翘起的尾巴,设计既实用又巧妙。如果说彩陶以装饰取胜,那么,此件陶鬲以它复杂的结构和饱满有趣的造型给人以雄浑、昂扬之美感。

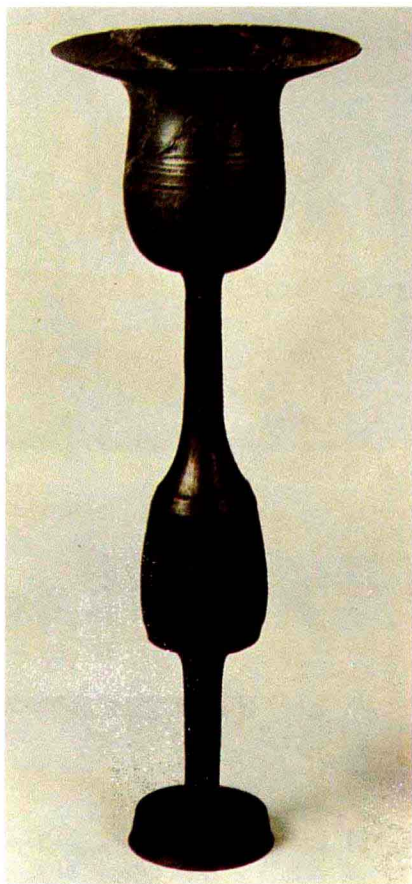
► 漩涡纹曲腹盆



《黑陶蛋壳杯》(现藏山东省博物馆)出土于山东日照。高26.5厘米。造型严谨,比例匀称,一如现在的高脚杯。其材质是细泥黑陶。胎体像蛋壳一样匀薄,表面光滑且有细细的纹饰,显得高贵、典雅。



▲ 白陶鬲



▲ 黑陶蛋壳杯

据专家们分析,这些远古陶器,大多采取用手捏制、用泥条盘筑或原始模制等三种方法成形,干后经打磨,再低温烧烤而成。优美的器形、实用的功能、活泼奔放的纹饰,无不凝聚着先民们的智慧和汗水,同时也寄寓着他们对美的追求和向往。

随着时间的推移,我国的制陶工艺历代都有传承和发展,如先秦的印纹硬陶、汉代的低温铅釉陶、唐代的三彩陶等。直至今日仍兴盛不衰,有江苏宜兴的紫砂陶器、广东石湾的陶雕、安徽界首的釉陶、山东淄博的绛色陶等,可谓多姿多彩,为中国的制陶史谱写着新篇章。

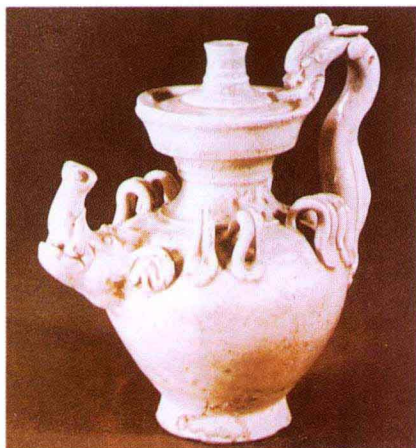
复习题:

你喜欢这些远古的陶器吗?为什么?

思考题:

中国远古陶器在造型和纹饰上有什么特色?





▲ 白釉象首龙柄壶



中国瓷器早已名扬四海，在海上丝绸之路和中国航海家到过的地方，都先后发掘出大量中国陶瓷。

上图为印度尼西亚苏丹王宫收藏的中国明代瓷盘，下图为肯尼亚一座穆斯林古墓塔，上面用中国瓷盘作为装饰。中国瓷器艺术传播之广，由此可见一斑。



第二讲 瓷器

瓷器是以高岭土等原料制成器物坯体，干燥后施釉，经高温烧制而成的器具。它与陶不同，坯体细密不吸水，呈半透明状，叩击有声，表面光亮平滑，色泽纯净洁净，既可实用又有赏心悦目的欣赏价值。

中国是瓷器的故乡和原生地。瓷器的雏形最早出现于商代，至东汉晚期青瓷的出现，揭开了人类制瓷史的第一页，从此瓷器便取代了陶器而跃居工艺品的主导地位。隋代又烧制成了通体施白釉，釉色润泽，清丽典雅的白瓷，如出土于陕西西安隋代李敬训墓的《白釉象首龙柄壶》（现藏中国历史博物馆），整体造型敦厚，象头形流和饮水状龙首形柄，设计得巧妙实用，又有生命情趣，白瓷白釉愈显素雅高贵。

到十分重视文化的宋代，制瓷业空前繁荣，瓷窑遍布全国各地，在激烈的市场竞争中逐步形成了六个瓷窑体系。工艺制作和形式风格，千姿百态，美不胜收，如纹样严谨的定窑印花白瓷、犀利潇洒的耀州窑刻花青瓷、窑变色如晚霞的钧窑瓷、色质如玉的景德镇白瓷、民间色彩浓郁的磁州窑白地黑花瓷、苍翠欲滴的龙泉窑青瓷等。它们名扬海内外，为中国制瓷工艺史写下了光辉灿烂的篇章。

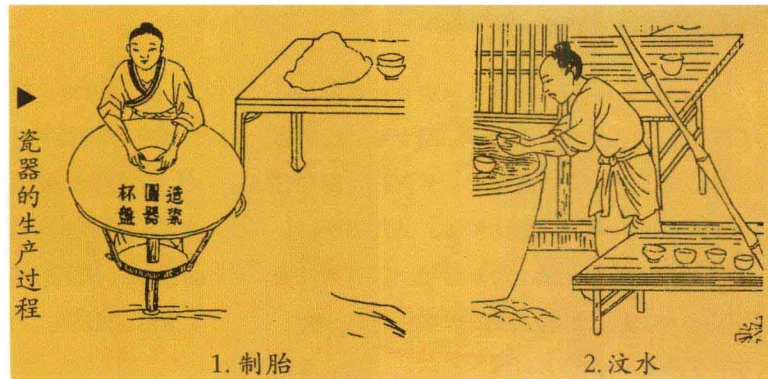


◀ 贯耳瓶



▲ 贯耳炉

《贯耳瓶》(现藏中国历史博物馆)高32厘米,系宋代官、哥、钧、汝、定五大名窑之一的官窑制品。所谓官窑,是皇家直接管辖的瓷窑。据记载,北宋徽宗年间和南宋都设置官窑,烧制宫廷用瓷。这件贯耳瓶仿青铜器尊的造型,古朴、敦厚,通身着粉青釉,釉层厚润、晶莹如堆脂。釉面有冰裂开片纹,瓶口及耳处略呈浅紫色于似有似无间,使此瓶更显润泽、凝重而含蓄。《贯耳炉》(现藏北京故宫博物院)高8.3厘米,传为宋代哥窑烧制。据传,南宋时浙江处州龙泉县,有章氏两兄弟,各主一窑,哥哥章生一的窑称“哥窑”,弟弟章生二的窑称“龙泉窑”。此件贯耳炉也借鉴古铜器造型,庄重稳定,又不乏生动的变化。最具特色的是通体龟裂的开片纹。开片纹最初是由于瓷器冷却时,胎与釉收缩系数不一而造成的缺陷,但人们却从中感受到一种天然的纹理美,索性把它作为特殊的装饰。其方法是,器物出窑后先用草木灰涂抹器表,使灰土进入裂纹中,呈黑色。后开的细小裂纹则呈黄褐色,黑黄交错,故有“金丝铁线”之称。



1. 制胎

2. 汶水



5. 窑烧

4. 过釉

3. 绘彩



▲ 玫瑰紫釉盆托



《玫瑰紫釉盆托》(现藏北京故宫博物院)高6.2厘米,口径19厘米,是宋代钧窑制品。钧窑位于河南禹州神垵,产品以“釉具五色,艳丽绝伦”而称誉一方。此件盆托丰厚、沉稳,以圆为整体造型的基础,口沿为六瓣菱花形,腹部以12条凹线使器形于统一中富有变化。釉呈玫瑰紫与金黄色,衔接自然微妙,颇具虚实晕染之趣。

◀ 白瓷孩儿枕

想一想,自然的土经过塑形、彩绘、上釉,再用神奇的火烧后,出现了丰富多彩的作品,这对人类来讲,是多么神奇的一件事!

《白瓷孩儿枕》(现藏北京故宫博物院)高18.3厘米,长30厘米。瓷枕是我国古代夏季用的卧具,始于隋盛行于唐。据说枕着它睡觉可明目益睛,故贵胄、百姓多用之。至宋代,瓷枕的样式很多,以定窑和景德镇烧制的孩儿形瓷枕最为精美。此件是定窑孩儿枕传世珍品。整体造型为一俯卧姿态的儿童,巧妙地借小孩背为枕面,自然而贴切。孩子的神情动态和衣纹,刻画得极为细腻精到。质地洁白,通体施釉,釉层均匀,釉色白润如玉,给人以莹润华滋、柔和温馨的美感。

元代的制瓷工艺改变了前代“重釉轻胎”的倾向，在胎质方面达到了“冰肌玉骨”的境界，烧制出许多颇有气势的大型作品。用钴为主要成分的颜料，将纹饰描绘在坯胎上，着透明釉再烧制而成的釉下彩青花瓷的出现，标志着中国制瓷工艺又进入了一个新纪元。

《青花萧何月下追韩信梅瓶》(现藏南京博物院)为元代晚期青花瓷珍品,出土于江苏江宁沐英墓。据说因此种瓷瓶口小,只能插入梅枝而称其为“梅瓶”。这种器形流行于宋、明、清各代。此梅瓶高44.1厘米,通体绘有青花纹饰,腹部绘“萧何月下追韩信”汉代人物故事画。纹饰繁复精微,既有具象人物又有变形图案,主次分明又浑然一体。宝蓝色花纹鲜艳亮丽,稳定不褪脱,面色明净,有如传统水墨画般的雅致。苍翠浓艳的青花色,配以端庄的造型和洁白致密的胎质,使它显得更加清丽优雅,超凡脱俗。

明清两代的彩瓷工艺,可谓中国4000年制瓷艺术的一个总结。其造型新巧、胎骨精细、图案华丽、色彩缤纷,达到了历史的最高水平。《斗彩鸡缸杯》(现藏北京故宫博物院)高3.3厘米,明代成化年间出品。此杯造型简洁,口大壁高,内壁洁白明净,外壁白中泛青。用斗彩工艺描绘四组纹饰。所谓斗彩,即先用青花颜料在胎底上勾出纹样的轮廓,再罩透明釉,经高温烧成青花瓷,然后在青花轮廓线间填色,后加温烧彩,取得釉下青花和釉上彩绘斗艳争奇的艺术效果。此小杯绘有花卉、柱石、母鸡啄食、雄鸡引颈、雏鸡戏耍等花纹,形象生动,色彩明丽多变,小巧精致,美艳怡人。

《各色五彩大瓶》(现藏北京故宫博物院)为清乾隆年间景德镇官窑烧制,高86.4厘米。造型庄重大气,装饰精美华丽,各种名贵彩釉和彩绘图案多达十几种。由于这些釉色和彩绘在窑中所需的温度和其他条件各不相同,所以制作工序繁复复杂,难度很大,需要高超的技艺和丰富的实践经验。此瓶分段烧成,后黏合,衔接处再涂以金彩。纵观上下各道色釉、彩绘,均色泽艳丽,无一瑕疵,令人产生目不暇接,琳琅满目的感觉。

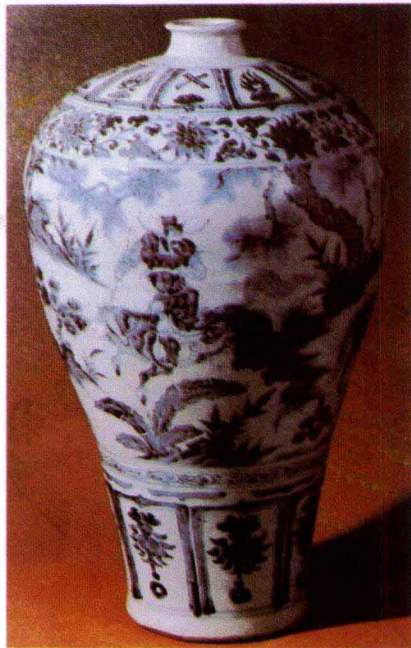
中国瓷器,从隋唐时期便开始向外域流传。宋、元、明、清各代,瓷器都作为重要商品行销全世界,所以中国向有“瓷国”之称誉。制瓷工艺代代都有传承和创新。目前我国仍有江西景德镇、湖南醴陵、广东枫溪、河北唐山、浙江龙泉、陕西耀州等著名瓷器产地,它们生产的各具特色的瓷器,对满足人民的生活和审美需要,及对外经济、文化交流都起着重要作用。

复习题:

我国宋代有哪些瓷窑,简述其产品的艺术特色。

思考题:

青花瓷的艺术特色是什么?



▲ 青花萧何月下追韩信梅瓶



▲ 斗彩鸡缸杯
▼ 各色五彩大瓶



第三讲 青铜器

以铜为主加锡铅合金用蜡或泥模铸造的青铜器具，在中国出现于距今约三千八百多年前的夏代。至公元前16世纪——公元前8世纪的商代和西周初期，青铜工艺发展到了鼎盛时期，以品类繁多、器形丰富、技艺精湛、纹饰精美而称著于世。当时的青铜器分礼器、乐器、兵器、工具及车马具四大类。其中的鼎、鬲、尊、爵、觚、卣、盘、壶等，大多数是杀俘祭祖的礼器，同时也是区别尊卑等级的标志，所以在它们身上集中体现了早期奴隶制社会统治者的威严、力量和意志，以及那血与火交织的时代精神。故先秦三代有“青铜时代”的称谓。

商代前期的青铜器，造型规整，器壁较薄，纹饰简洁疏朗。《饕餮纹鼎》（现藏湖北省博物馆）出土于湖北黄陂盘龙城，高48厘米。造型浑圆、简洁、粗放。只在口沿下饰带状饕餮纹，其浮出的线条婉转流动。当为商代前期较典型的器具。

▼ 龙虎尊



▲ 饕餮纹鼎

铜是人类最早认识和使用金属之一。我国古代先民通过“炼火流金”，创造了灿烂的青铜文化。

为什么说青铜器是区别尊卑等级、体现统治者王权意识的标志呢？在我国周代，统治者为了“明尊卑，别上下”，规定天子用九鼎，以下自诸侯、卿大夫至士，用鼎数依次减少，形成了严格的列鼎制度，不得僭越，普通人更没有资格使用。从鼎的使用权上，透射出统治者的王权意识。故此，古时争战夺取统治权，称为“问鼎”，而夺取了天下，则称为“定鼎天下”。

综上所述，在当时，青铜器不仅是实用品，更是一种意识的象征。



这幅底图是西周一位贵族墓地的大型车马殉葬坑，代表着墓主的高贵身份。通过此图，可以遥想那个时代严格的社会等级制度。而青铜器上纹样的神秘、狞厉感，正是这种社会等级制度和王权意识的反映。

商代晚期，青铜器的制造工艺更加精湛，器形凝重、结实，纹饰华丽、繁缛，表现出庄严、神秘、狞厉、沉重的艺术风格。出土于安徽阜阳朱寨的《龙虎尊》（现藏中国历史博物馆）可视为这种风格的代表。此尊高50.5厘米，为盛酒器。造型规整，口颈、肩腹、圈足三段，转折优美流畅，有鲜明的节奏感。最令人称道的是那些精细、繁丽的纹饰。肩部带状云纹底上饰三条隆起的游龙，龙头伸出肩沿，探向腹部，张口鼓目，双角直立，形态极为生动；腹部以夔纹为底，上饰双身隆起的虎纹，虎头离底成圆雕状，口衔弯曲着腿、臂，赤裸文身的人，样子神秘可怖。铸造工艺的繁复、精湛又是前所未有的，它已变早期带状纹饰为通体满花，在图案上又重叠加花，形成三层花纹。其工艺过程，至今都难以准确描述。张口龙、食人虎与缠绕的夔纹凝结在坚实沉稳的器物上，其繁复性强化了它的神秘性，让人想起那“有虔秉钺如火烈烈”的遥远年代。

▼兽头陶母范，是铸造青铜器的模具。

