

新视角、新观点，工程师第三只眼看三星堆文化

# 三星堆 图腾新解

SANXINGDUI  
TUTENG XINJIE

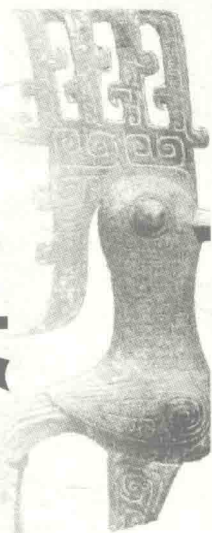
唐远昭 著



三星堆  
图腾新解

■ SANXINGDUI  
TUTENG XINJIE

唐远昭 著



图书在版编目 (CIP) 数据

三星堆图腾新解 / 唐远昭著. — 2 版. — 成都:  
巴蜀书社, 2014.8

ISBN 978-7-5531-0446-1

I. ①三… II. ①唐… III. ①三星堆文化 - 图腾  
- 研究 IV. ①K871.134 ②B933

中国版本图书馆 CIP 数据核字 (2014) 第 184191 号

---

三星堆图腾新解

唐远昭 著

责任编辑 童际鹏

出 版 巴蜀书社

成都市槐树街 2 号 邮编 610031

总编室电话: (028) 86259397

网 址 [www.bsbook.com](http://www.bsbook.com)

发 行 巴蜀书社

发行科电话: (028) 86259422 86259423

经 销 新华书店

印 刷 成都蜀通印务有限责任公司

版 次 2015 年 1 月第 1 版

印 次 2015 年 1 月第 1 次印刷

成品尺寸 210mm×148mm

印 张 9.375

字 数 280 千

书 号 ISBN 978-7-5531-0446-1

定 价 30.00 元

---

本书如有印装质量问题, 请与发行科联系调换



## 前 言

1986年7月18日清晨，耀眼的光辉突然在成都平原升起，那就是广汉三星堆一号坑的发现。随着发掘的深入，坑中文物的光芒越来越大地向上照射，向四周发扬光大。就在考古学家、历史学家、文物考古发掘者欢喜若狂之际，又发现二号祭祀坑。只差两天，就在同一地点又发现了古蜀文明之光。工作人员随即对三星堆遗址进行调查和发掘，得到三星堆城墙的布置图形和周围的广大村落位置。三星堆祭祀坑中的惊世文物都被火烧过，坑中也有被烧过的大量的骨渣。1990年，在都广野（成都市）又发现多处比三星堆更古老的古城遗址，21世纪初又发掘到晚于三星堆的金沙遗址，使得三星堆古城有源有流。

人类发现并掌握了火，至少已有几万年的历史。熟食能增强人的体质；火使人能与自然界的寒冷作斗争；有了火能抵御野兽。火是古人类得以生存、发展的第一强大的武器。古时人们丰收了要烧篝火一起跳舞歌唱以示庆祝，有大事相商要篝火。随后人们为感谢天地和祖先的祭祀要燔燎，要瘞埋，要用盛大神明之火。祭祀是非常重大的崇拜，圣火之光、圣火之焰才能达天，以感谢上天之恩赐，并能祈求天地之神保佑丰收，人丁兴旺。同时为了增强氏族的



凝聚力、团结斗争的力量，就需要神圣的火。

除了篝火以外，还要烧煮食物，还要照明。烧起大火是危险的，燃起一堆小火是极为不便的，因此有了火炬，通称火把。随着使用火把的材料和制作方法的更新，于是就有了各种各样的火炬。

有的枝条燃烧时，火焰特别明亮，温度高，所燃枝条上聚有白蜡虫，枝条上的白蜡虫当时通称蜡或白蜡，蜀白蜡简称“蜀蜡”。

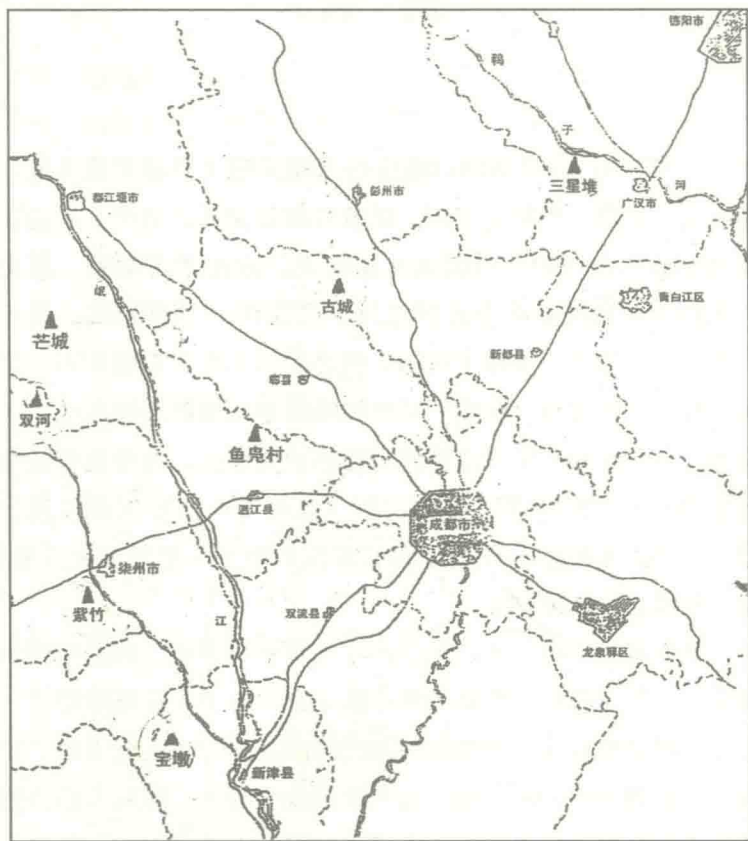


图 1: 1 成都平原史前城址分布图

(据：肖平著《古蜀文明与三星堆文化》)



蜀之最早产地称“蜀山”，蜀山的古族人就是“蜀山氏”。

还有周原地区也有甲骨“蜀”字，甲骨文出现于商时期，出土地点是河南安阳，即中国中原地区。此地的古代是中亚热带气候，生存有大象为证。此时蜀——虫白蜡的生产遍及我国的广大地区。（因此在考证“蜀”的来源时，有多个“蜀”名的产地）在《史记》中的蜀山氏，是在若水（雅砻江流域下流及金沙江中下段）。

以火燃蜀，就成了“烛”（繁体字“燭”），造字原则以火指事，以蜀形声，并意“烛”即炬、蜡炬或蜡。我国古老的烛、烛炬同以后出现的“蜡烛”是不一样的。古时烛、炬互释。

从烛的构词原则，即燃“蜀”而成的“烛”来考证“蜀”的来源和称谓。

甲骨文“蜀”字，在商时期出现，表明在商时或之前的距今5000—3100年前，在我国的第一个温暖时期，以中原为主的广大地区，属中亚热带气候，虫白蜡的产区是广泛的。接着商末而来的第一个寒冷期，属亚寒带气候，长两百多年。<sup>①</sup>由于白蜡虫喜气候的特点，因此在我国的大部分地区的白蜡虫就绝迹了。只有四川、云南、贵州的横断山脉局部地区由于仍处于亚热带气候，虫白蜡继续生存。在中原地带的“蜀”就消失了，只有甲骨文的“蜀”字存在，先秦的“燭”到汉时简化为“燭”（即“烛”）字，此段时期可能只有君王之宫用“烛”，至于民间只有用油脂饴蜜之类的代用品。《说文》认为蜀是葵中蚕，《尔雅》认为是乌蛭、青豆虫等等，这构成了误导，葵中蚕、乌蛭等能制成火炬吗？更不用说能制成“烛”或蜡炬了。

---

<sup>①</sup> 刘东生等编译《气候过程和气候变化》，科学出版社出版，2004年5月版，第200—224页。



笔者用“蜀”加“火”傍的“燭”（即“烛”），古“蜀”字就是白蜡虫的象形，“烛”即蜡炬，蜀成了特产，并可诠释三星堆祭祀坑出土离奇的青铜器物，特别是其中的图腾物，如：

1. 人兽结合的青铜人面像的“蜀山氏”；
2. 青铜柱形爬龙器为“羌蜀氏”；
3. “青铜凸目人面像”为“蜀王氏”；
4. 白鹤氏；
5. 鱼鳧氏的神树——女贞树；
6. 杜宇氏；
7. 火神祝融；
8. 三星堆“党”字型城镇及其消失原因。

笔者除赞成是鳖灵治水开导金堂峡外，还对古代气候做了重要补充，所凿“玉垒山”，即是金堂以下同音的悦来峡。

以上氏代加上已经比较肯定的氏代，共计七个氏代，达两千多年，所以说每“氏”数百岁，这里的“氏”是代表“朝代”，这种说法是可以的。三星堆从距今四千多年前到两千多年前，历时两千多年是适当的。有学者将青铜凸目人面像释为“蚕丛氏”，本人释为“蜀”（蜡）为特点的“蜀王氏”，它是父系氏族社会，并以“蜀”为图腾。

《山海经》中的都广野，其发展中心是广汉三星堆城镇。他的布置形式是“党”（繁体“黨”）字型。“党”型城镇在其他地方没有发现，以“黨”字说明蜀与中原文化是有共同融合之处。

从都广（成都平原）野开始到都广野的中心三星堆起（图2）至三星堆上的三个祭坛（被供奉被祭祀之神、祖先），再到三星堆的两个祭祀坑出土的众多珍贵文物，不仅结束了古蜀没有详尽历史的记载和遗存，而且还增加了几代有连贯的历史代系。



# 目 录

前 言 .....	(1)
第一章 古蜀族首府——三星堆党字型城镇 .....	(1)
一 三星堆揭开古蜀历史发展之谜 .....	(5)
二 三星堆党字型城镇——古蜀族的首府 .....	(11)
第二章 蜀的称谓来源 .....	(66)
一 历史上蜀的称谓 .....	(66)
二 蜀即白蜡虫 .....	(104)
第三章 蜀山氏 .....	(160)
一 蜀族历史上应该有蜀山氏 .....	(160)
二 蜀山氏图腾 .....	(163)
第四章 羌蜀氏 .....	(179)
一 古代气候与农牧业 .....	(179)
二 羌族的来源 .....	(180)
三 三星堆的“羌蜀龙”图腾 .....	(181)
第五章 蜀龙氏 .....	(191)
一 青铜凸目人面具 .....	(191)





- 二 青铜人面像的变化过程 ..... (194)
- 三 蜀王氏时代的蜀龙王图腾标志物 ..... (197)
  
- 第六章 白鹤氏 ..... (200)
  - 一 白鹤氏的来源 ..... (200)
  - 二 白鹤氏的时代 ..... (206)
  
- 第七章 鱼凫氏 ..... (211)
  - 一 鱼凫是什么神鸟 ..... (213)
  - 二 鱼凫氏时代是农奴社会的光辉的文明时代 ..... (223)
  - 三 鱼凫氏的神树 ..... (224)
  - 四 三星堆出土的青铜人像 ..... (230)
  - 五 三星堆出土的青铜饰物 ..... (240)
  - 六 三星堆出土青铜尊罍 ..... (245)
  - 七 三星堆出土的陶器 ..... (253)
  
- 第八章 杜宇氏 ..... (258)
  - 一 杜宇氏的由来 ..... (258)
  - 二 杜宇氏的统治措施 ..... (260)
  - 三 杜宇氏的腐朽无能治洪而衰亡 ..... (270)
  
- 第九章 青铜大立人——祝融火神 ..... (272)
  - 一 青铜大立人——火神祝融 ..... (272)
  - 二 火神祝融的来源 ..... (275)



## 第一章 古蜀族首府——三星堆党字型城镇

最早描述都广野的是《山海经·海内经》。今引袁珂《山海经校译》中“海内经”的译文：

西南黑水流经的地区（注“杨慎《山海经补注》云：‘黑水广都，今之成都也。’或都广其实一也”）有都广也，后稷埋葬在这里。它的疆域方圆有三百里，是天和地的中心，有名的神女素女便出现在这个地方。这里有青菽、青稻、青黍、青稷，各种各样的谷物都自然生长，不论冬天、夏天都可以播种。鸾鸟自由自在地唱歌，凤鸟自由自在地舞蹈，灵寿木到时开花，草和树繁盛。各种各样的鸟兽，成群结队在这里和睦相处。这里的草，不论冬天夏天都不会枯死。

都广即今之成都平原（现在的成都市加上沱江源头的石亭江、绵远河两流域面积），亦称川西平原。其范围：东到金堂附近的龙泉山，南至新津的熊坡山，西至都江堰对面的邛崃山，北至茂县的九顶山，共9100平方公里。（图1：2成都市地图）林木芳草茂盛不会枯黄，禽兽共舞，群鸟自在歌唱，所处时代当是我国第一个温暖期，至少也是西汉时期的中亚热带气候（图2）。

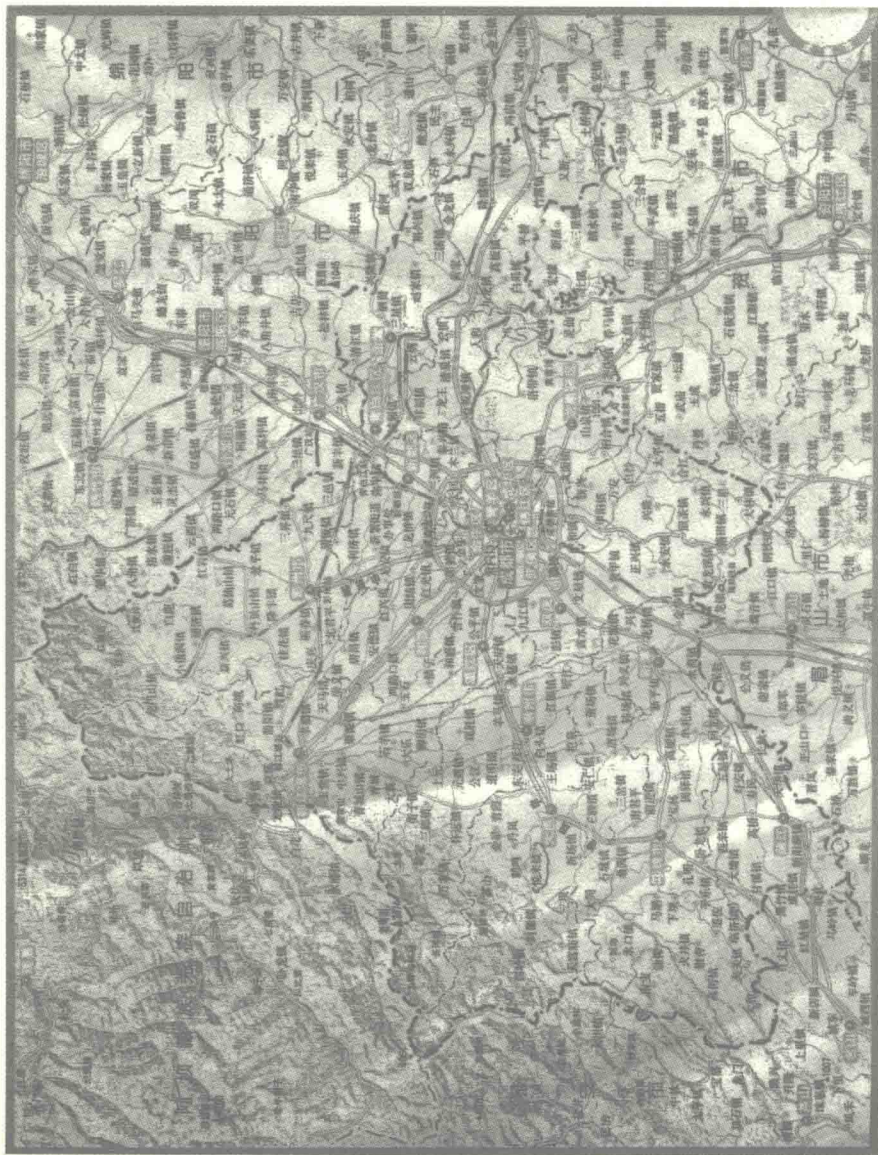


图 1: 2 成都市地图 (比例 1 : 200000)



图2 三星堆遗址位置示意图

(据：周新华著《三星耀天府》)

动植物的天然丰美，膏粱之富庶，生活在其中的古蜀人也自然是过着丰衣足食的宁静生活，但是这种时代环境不是一成不变的。

《山海经校译》中的“经”，袁珂说“经”不是“经文”“经典”之“经”，而是“经历”的“经”，因《山海经》共计十八卷，前十四卷为战国时期的著作，后四卷《海内经》为西汉时期的著作。《山海经》的内容为民间传说，有山川地理、民族物产、药物等知识。传说中还包包括古时氏族的自然神崇拜、图腾崇拜以及祖先崇拜等等。

《山海经·海内经》所描述的“膏菽、膏稻、膏黍、膏稷，各种各样的谷物都自然生长，不论冬夏都可以播种的气候，可见当时成都平原相当于今之滇南北的亚热带气候，南热带至河谷的北热带



地区。

笔者开始探讨全新气候是在 20 世纪 80 年代末，先从《竺可桢文集》中的“一万年来挪威雪线高度（实线）与五千年来中国温度（虚线）变迁图”之后的全新世有关气候学，至刘东生编译的《气候过程和气候变化》，得到了较为确切的全新世的气候图，并将其分为四个时期。

即暖期的最暖期出现于距今 8000—5000 年。例如亚洲大象在距今 8000—3000 年前分布在北纬  $40^{\circ}10'$  的河北省阳原。三星堆、金沙遗址均出土大量象牙。成都处于北纬  $30^{\circ}20'$ ，在北纬  $40^{\circ}10'$  与现今亚洲象所在云南思茅地区即北纬  $23^{\circ}$  之间的亚热带。成都地区除大象外还有其他亚热带的动植物。当今亚洲象生活于湿润的南亚热带滇南区，故作以上推论。<sup>①</sup>

第一个温暖期为仰韶安阳文明创造了良好的条件；还出现了大象，大象在甲骨文中有“获象”的“象”字（词）；还有陕西周原甲骨文字“蜀”（即白蜡虫），“蜀”当时是遍布于我国现今 16 个省区的，地处黄河流域，属于中亚热带。《山海经·海内经》叙述都广野的动植物特点与第一温暖期的黄河流域中亚热带极其相似。因此《海内经》的都广之野的气候就是第二个温暖期（前 770 年春秋至秦汉时代），亦包括商末之前的大温暖期。

“都广之野”译文中的“这里有膏菽、膏稻……”据考古资料，成都的水稻栽培历史始于战国时期，最早也只能是春秋中期至晚期。通过对云南昭通考古发现，早在万年前的碳化谷粒可能是经过犍为、乐山至成都的，这是一条较顺畅的运输道路。在古蜀族的望帝（杜宇）时代，相当于春秋后期，望帝就是从昭通到了都广的中

<sup>①</sup> 参阅图 16：2。



心，同时将昭通的农业技术知识和水稻种子带到都广野，从而在三星堆取得统治权力。也许就在那之后，成都与昭通就有了经常交往。1986年11月在广汉召开的“巴蜀历史与文化研讨会”上，笔者拙文《郫县出土的铜戈铭文试释》，当中就有民间传说狗尾巴卡了谷子（稻谷）过海过河带来了种子的故事。将这些连贯来观察，这个历史传说大有可能是事实。

三星堆遗址是古蜀族都广野的中心，总面积12平方千米，城墙范围内为2.3平方千米（图3）。

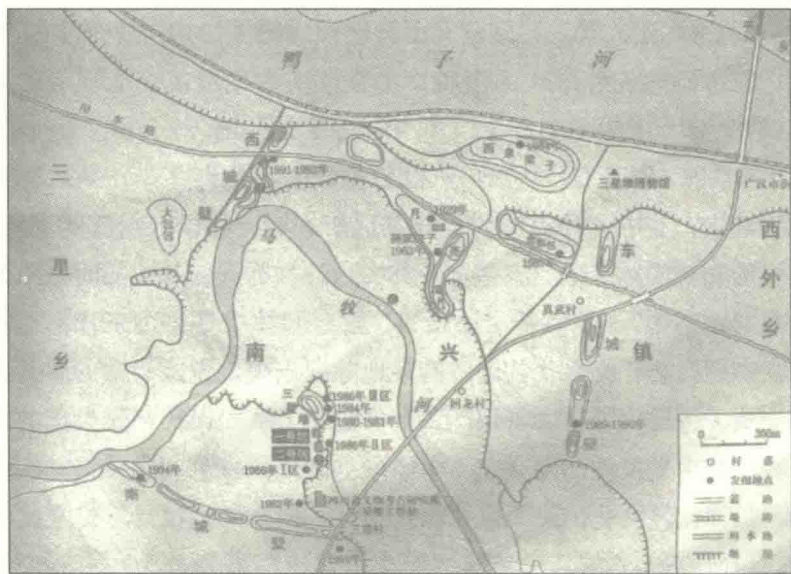


图3 广汉三星堆遗址

（据：黄剑华《三星堆·震惊天下的东方文明》）

## 一 三星堆揭开古蜀历史发展之谜

20世纪30年代在广汉古三星堆集镇范围内的月亮湾发现玉石



祭器，1986年发现三星堆祭祀坑，出土了很多璀璨的陶器、玉石器、骨器、金器、青铜器、象牙、海贝等文物，前所未有的。

三星堆的文化层及器物可推为断代。青铜器，特别是神奇古怪的青铜人像、青铜人面兽像、青铜神树、青铜神鸟等等，以及族徽，反映出古蜀人从母系氏族社会到父系氏族社会的概貌。

三星堆祭祀坑的神秘器物的图腾形式，有的能用为解释传说，并证明传说为历史。有的图腾所反映的历史甚至连传说都没有。典籍中反映古蜀历史的著作，有影响的有《史记》《山海经》《华阳国志》《蜀王本纪》等。特别是《山海经》，有实际的历史，有神话传说，有古怪的各种形式的图腾，也有反映古代气候、地理等的内容。

自1986年以来，在四川广汉三星堆发掘的两座祭祀坑，出土文物甚多，其中各种离奇的金石器前所未有，并以其精深的文化、灿烂的光辉闪耀于世。三星堆及其文物是古蜀族的辉煌的时空中的历史“动塑体”（类似于“动画”）。这些塑体就是铸刻于青铜器上的众多图腾物，将各代的图腾有序地陈列出来，就成为活的图腾物历史戏。古蜀人雕铸的青铜图腾神像记述了从蜀山氏至鳖灵氏的全过程。其中也反映出蜀文化与中原华夏文化的源流和融合，其文化也是长江流域文化的一个重要源头部分。据林向教授《古蜀文化的发现与研究》，古蜀族三星堆的历史以出土陶器划分为：第一个时期为石器时期晚期。距今约4700—4500年；第二个时期为夏至商代前期，距今为4070—3600年；第三个时期距今为3600—3200年，第四个时期距今3100—2875年。

若以青铜雕铸图腾划分，古蜀族有蜀山氏、羌蜀氏、蜀王氏（另有一说为蜀开国的“蚕丛氏”）、白鹤氏、鱼鳧氏、杜宇氏和鳖灵氏共七个氏代，按“每氏各数百岁”，共两千余年，可信并合乎



常理。虽然古蜀人在杜宇氏时期，农业有很大发展，但是古蜀人仍偏好于用图腾来表现朝代的历史。

蜀族与中原华夏族有共同的祖先，共同的文化，如“玄器降居江水，昌意降居若水”。看来是从旧石器末期，由于距今 10000—8000 年前的冰期寒冷期，冰期范围扩大，逼迫人们流向中亚和中国的西北部，并在这些地区共同生存与融合。这些地区气候虽冷，但气候较干燥，无常年冰雪，人们以兽畜皮衣着身，用火抗拒着寒冷，又由于寒冷，草原湿地减少，逼迫着人们创造性地从事农业生产。有学者认为在西亚的两河（幼发拉底河、底格里斯河）流域，人们开始了史前的农业，随着距今 8000 年前的大暖期来临，世界的农业文明开始，也包含着逐渐南下向低纬度迁徙的以游牧为主的古人。距今 8000 年前，欧洲、亚洲有很多种族的人，在此地区共同发展了农业，共同生活，融合成了共同文化和语言。也有学者估计是在北纬 30 度以上，包括西伯利亚东南部地区。北纬 30 度上下处于寒温带地方，人们经过农业生产的斗争，提高了衣、食、住生活水平，发展了世界的古代农业文明。后来全世界又处于全新世高温气候时期，即最宜期。因此，低纬度高温向北的中高纬度移动，雨量增加，气候温热，适合于动植物的繁殖，亚热带动物向北移动，古农业文明又向世界散开去，最明显的是中亚热带的动植物在我国中原地带大量出现，因此殷商时期就有甲骨文“象”“蜀”字。在蜀山氏地区有非常特殊的昆虫蜀，甚至出土的周时期的文物中也有甲骨文“蜀”字。在先秦的石鼓文中，“蜀”字还衍生成了“独”义的“蜀”字。

由采集水果挖掘根茎发展到以渔猎为主的时期，人们认为自己和这些动植物是有某种生命关联和亲缘关系的，大自然有一种神力在控制着人们和动植物，认为自己和动植物甚至非生命物有某种联





系，即错误地把自然现象超自然化。古蜀人认为白蜡虫与蜀山氏有亲缘关系，特别是雌白蜡虫有繁殖后代的天赋，因此蜀山氏的图腾形为青铜兽形人面像（参阅图 46），渴望自然神能保护人们，就这样发展成宗教崇拜。

随着渔猎逐渐地发展，游牧业的出现，产生了氏族社会。在自然神崇拜的基础上发展到灵物崇拜。灵物崇拜是对某些物品的崇拜，是以一个体物件，体形较小，如一块石头（笔者小时路过一些险要路旁刻立简单的“泰山石敢当”塑像），一根草（如在路边的水平岩缝里，撑上一根草棍者的腰就不疼痛）等等。类似这种崇拜，可以属个人、家庭、氏族。

还有一种假设，祖先就是图腾。图腾是在自然的基础上发展起来的，与母系氏族同时发生，就如所证的古蜀族的图腾“蜀山氏”。“蜀山氏”是三星堆二号坑出土的青铜兽面像。（图 49：3）这是以老熟雌蜡虫设想的人神物精妙联系的雕铸图腾物。

母系氏族时期，距今 5000 年前，古蜀人认定与“蜀”（白蜡虫种）有血缘关系，李白诗中的“蚕丛及鱼凫，开国何茫然”，“鱼凫氏”也是图腾。古图腾物就是以雌蜡种虫的特点而形成的，名曰“蜀山氏”。蜀人对“蜀山氏”有套崇拜仪式和禁忌，那就是祭祀。祭祀的表现形式就是巫术，它是一种强制手段，巫术的执行为巫师或族长或部落首领。从自然图腾直至祖先崇拜，崇拜仪式的祭祀活动由巫师执行，在人类历史上几乎都经历了这一过程。

巫术的形式，大体上有祈求式、比拟式、接触式、诅咒式、发符式、禁忌式和占卜式。

按性质分：一类为尊敬、屈服、讨好等手段；一类是歧视、咒骂和驱赶等手段。

殷商甲骨文中记载了大量的祭祀天地活动，严重的旱象的祈雨