

完美家居

Wanmei Jiaju

谭春阳 主编

辽宁科学技术出版社

完美家居

Wanmei Jiaju

谭春阳 主编

辽宁科学技术出版社

沈 阳

图书在版编目(CIP)数据

完美家居 / 谭春阳主编. — 沈阳: 辽宁科学技术出版社, 2016.3

ISBN 978-7-5381-9651-1

I. ①完… II. ①谭… III. ①住宅-室内装饰设计
IV. ①TU241

中国版本图书馆 CIP 数据核字 (2016) 第 024036 号

出版发行: 辽宁科学技术出版社

(地址: 沈阳市和平区十一纬路29号 邮编: 110003)

印刷者: 辽宁新华印务有限公司

经销者: 各地新华书店

开本: 889 mm × 1194 mm 1/16

印张: 12

字数: 150千字

出版时间: 2016年3月第1版

印刷时间: 2016年3月第1次印刷

责任编辑: 于倩

封面设计: 于浪

版式设计: 效果广告

责任校对: 合力

书号: ISBN 978-7-5381-9651-1

定价: 90.00元

联系电话: 024-23284356 18604056776

邮购热线: 024-23284502

E-mail: purple6688@126.com

总目录

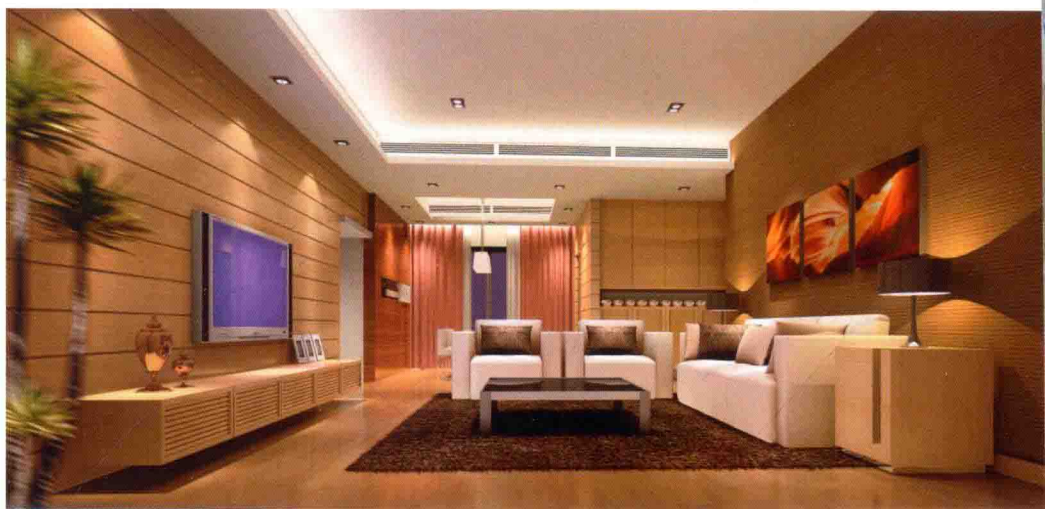
客厅 / 1.....62

餐厅 / 1.....62

卧室书房 / 1.....62

客 厅

目录



一、客厅设计中的功能布局	04
二、客厅电视背景墙的装修技巧	12
三、客厅家居选择技巧	22
四、家居装修之壁纸选择四大技巧	33
五、客厅装修地板与地砖的选择	43
六、家装小军师	53



一、客厅设计中的功能布局

1. 客厅功能的划分

客厅是家庭生活中的主要活动空间，主要功能是家庭会客、看电视、听音乐、家庭成员聚谈等。

客厅室内家具配置主要有沙发、茶几、电视柜、酒柜及装饰品陈列柜等。由于客厅具有多功能的使用性，面积大、活动多、人流导向相互交替等特点，因此在设计中与卧室等其他生活空间需有一定的区别，设计时应充分考虑环境空间弹性利用，突出重点装修部位。在家具配置设计时应合理安排，充分考虑人流导向线路以及各功能区域的划分。然后再考虑灯光色彩的搭配以及其他各项客厅的辅助功能设计。

2. 客厅色彩基调的选择

在满足起居室多功能需要的同时，应注意整个起居室的协调统一；各个功能区域的局部美化装饰，应注意服从整体的视觉美感。客厅的色彩设计应有一个基调。一般的居室色调都采用较淡雅或偏冷些的色调。色调主要是通过地面、墙面、顶面来体现的，而装饰品、家具等只起调剂、补充的作用。

3. 设计功能区域划分所采用的方式

由于客厅具有多功能性且面积大，通常在设计功能区域划分时采用隔断形式。通常采用的形式有木柜隔断、艺术屏风隔

断、花格式隔断、地台式隔断、天花造型分格、利用天花灯光照明强弱分格等。总之，要做到舒适方便、热情亲切、丰富充实，有温馨祥和的感觉。

4. 客厅的照明设计

(1)家庭装修设计，客厅需设计不同用途的多种照明方案，使室内光线层次感增强，让空间气氛变得温馨。

(2)在日常生活中，整个房间需要均匀的照度，在聚会和舞会时整个照度则需要降低，应在局部空间采取必要的照度，形成明暗之别。因此在各个照明器具或不同组合的线路上要设置开关或调光器，采用落地灯、台灯和摇头聚光灯等可动式灯具来局部照明，与起居室使用形式相应，使之移动，能显示出变换气氛的设计。客厅要依照空间的属性不同，配置不同的灯，这样，平凡的空间便会因灯光的设置而与众不同。

(3)客厅的灯光分两种，实用性和装饰性。为使家人在日常的生活中，阅读报纸、看电视、玩电脑等，能有恰当的照明条件，必须在设计时就考虑各种可能性。嵌入地板或墙壁中的布线以及墙壁上的插座应该仔细的布置，因为台灯和落地灯的位置(还有其他电器)虽然可以灵活的移动，但是如果拉了很长的电线就会影响美观，同时也不安全。根据客厅的各种用

途，需要安装以下几种灯具。

背景灯：为空间提供一定亮度，烘托气氛。

展示灯：为空间里的某个特殊部位提供照明，如一幅画、一件雕塑或者一组作品。

照明灯：为某项具体的任务提供照明，如阅读报纸、看电视、玩电脑等。目前室内照明基本上是用钨灯。

荧光灯：亮度高，可以放在灯盒内，做泛光照明使用。但无法调节亮度，限制了它的使用。

低压卤化钨灯：价格贵，但是清晰明亮的高质量照明足以抵消这一缺点。它也是最接近日光照明的灯。低压灯的另一个优点是灯泡发出的热量都被反光罩吸收，因此它的光线要比其他灯冷，更适合作为展示灯。

钨丝灯：使用最广泛，但是使用寿命相对较短而且功耗大。现在可以买到各种大小和色彩的钨丝灯泡：淡的粉红色和黄色给人温暖的感觉；浅的绿色和蓝色则适合冷色调的房间。一定要根据墙壁和天花板来选择照明，比如，深色的墙面会吸收光线，就需要较强的灯光。在选购灯具时，应该注意灯罩与灯光是否相配。

A 玉锦装饰

本案以暖色为主，选材搭配上注重空间整体的温馨感。流畅线条的运用，增强空间的自由与浪漫的感觉。垂直悬挂的蓝色珠形挂帘，与吊顶的圆形灯饰，两者互相协调映衬。

B 玉锦装饰

本案电视背景墙采用自由流畅的弧形设计，上方搭配红色的，与吊顶的弧形设计互相映衬，巧妙地將“弧形”设计元素贯穿在整体设计中，增强了空间的自由性，处处体现了时尚、现代的特点。

C 玉锦装饰

本案风格以时尚、现代为主。电视背景墙运用现代的设计元素，增强视觉效果。以黑白灰为主色调的沙发和地毯，构成整个设计的主体。落地灯起到很好的装饰和点缀作用。

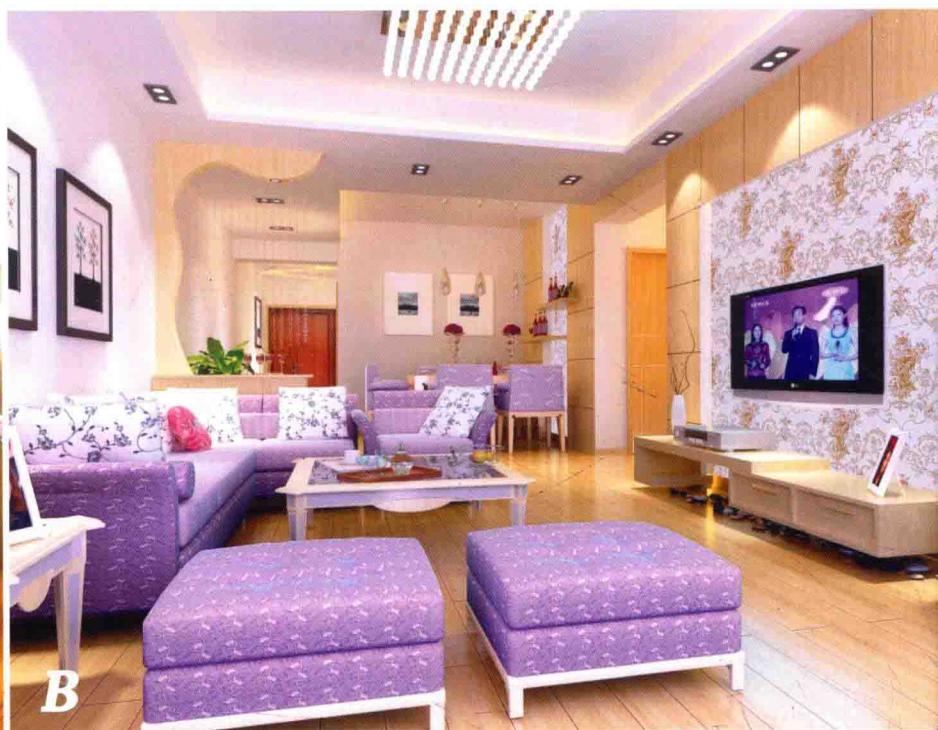
D 玉锦装饰

本案从整体布局到颜色搭配，处处体现出对美好生活的憧憬和向往。吊顶选择内置灯箱，壁画顶部采用内置灯，起到很好的装饰作用。

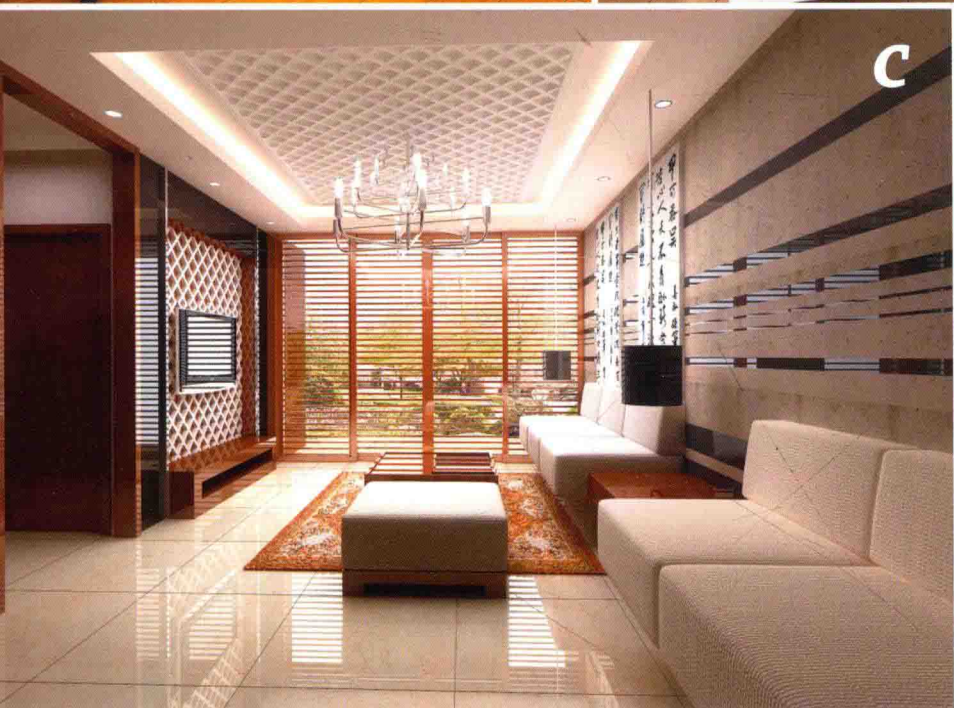




A



B



C



D

A 玉锦装饰

本案通过木质结构的表达达到统一。电视背景墙的木质花纹、走廊的墙体木质花纹与木地板互相对应。墙体的花色磨砂玻璃起到很好的隔断作用。

B 玉锦装饰

本案紫色的沙发成为主色调，构成整个设计的主体部分。花色的电视背景墙壁纸更显温馨，让客厅变得更加活泼与浪漫。轻快的色调，鲜艳的色彩搭配，充满时尚、超前的现代感。

C 玉锦装饰

本案独具一格的搭配，让客厅更美观。吊顶的结构设计与电视背景墙互相对应，增强视觉效果，使整个空间更加通透。落地窗的设计别具风格，美观时尚。

D 玉锦装饰

本案吊顶采用圆形双层设计，更具灵活性和时尚性。吊顶悬挂的灯饰，在圆形天花板的衬托下更加绚丽多彩。沙发背景墙上的壁画，增强了空间的整体美感。

A 玉锦装饰

本案色调比较轻快，设计简单时尚。电视背景墙采用简单的图案镂空，白色的背景给人干净、潮流的时尚感。沙发的色调采用暖黄色，形成统一布局构造。

B 玉锦装饰

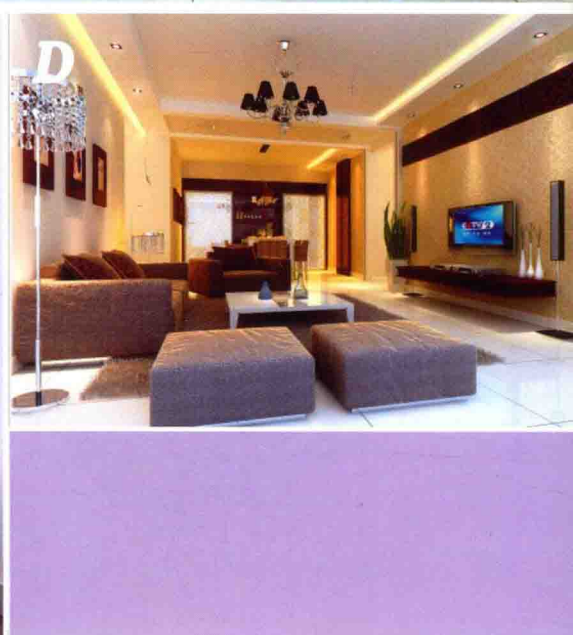
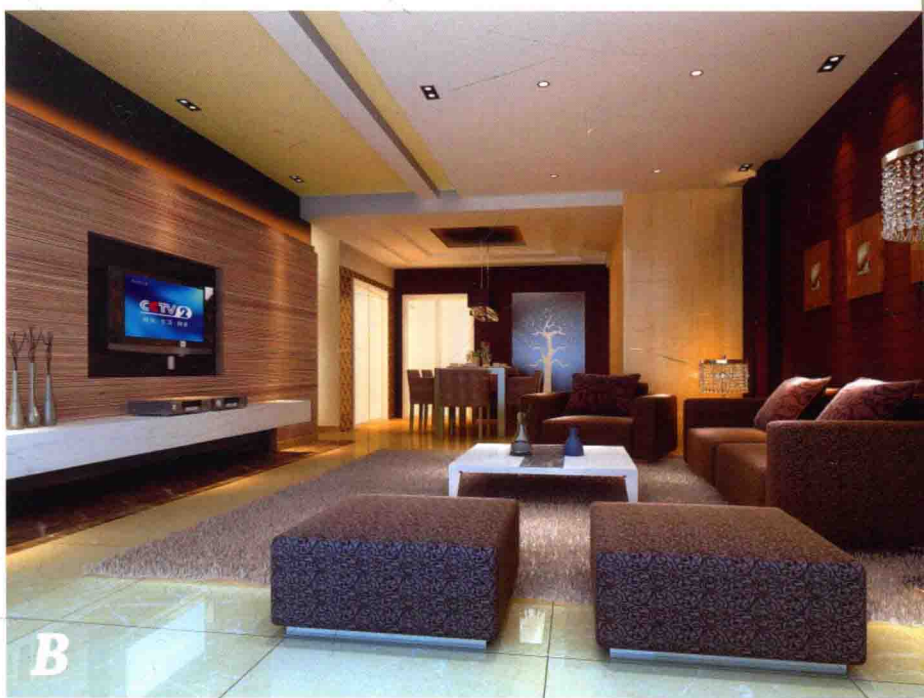
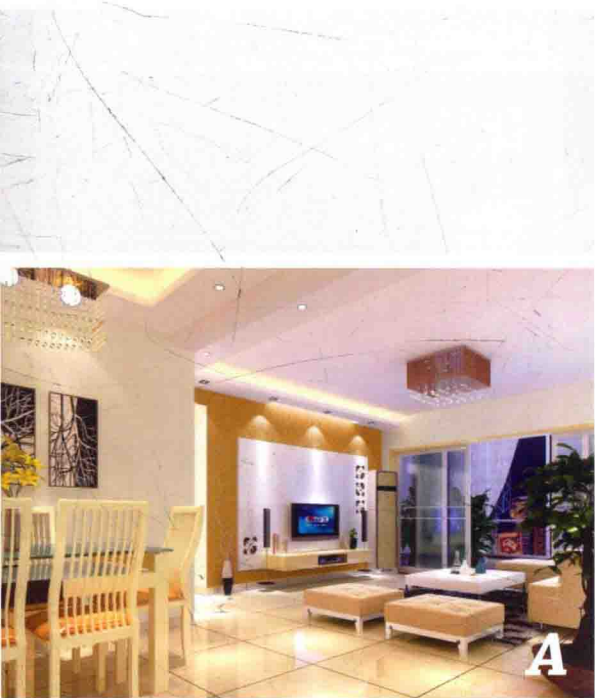
本案色彩偏重于严肃、稳重，色调厚重的沙发背景墙，增强了视觉色调感。电视背景墙选用木板纹路风格的壁纸，纹路的随意性赋予了空间设计的灵活性。

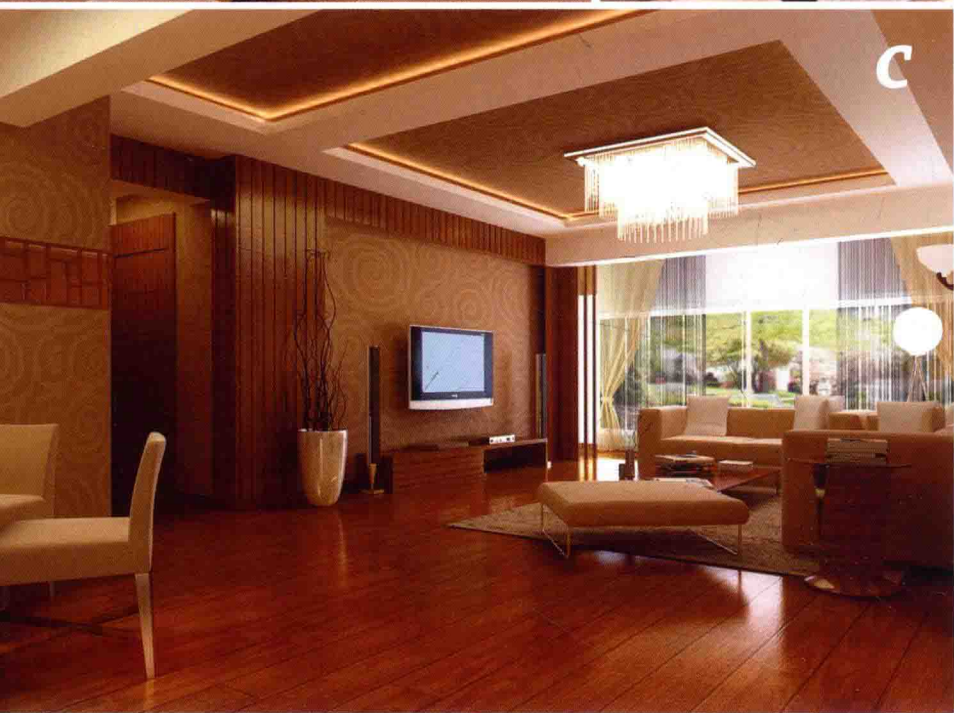
C 玉锦装饰

本案从窗帘到沙发的选配，色调的统一起到了很好的作用。电视背景墙形成鲜明的视觉冲击。吊灯的下放，让采光更加完美，增强了亮度。

D 玉锦装饰

本案壁纸选择不规则的花纹式样，暖黄的颜色在吊顶内置射灯的照射下，加上电视背景墙深褐色条状对比，显示出高贵、稳重的风格。





A 随意居装饰

本案布局简单温馨，暖色搭配创造舒适和安逸的环境。电视背景墙与地板相互对应，塑造了良好的整体效果。沙发的色调与整体一致，整个空间视觉效果形成统一。

B 随意居装饰

本案尽显华丽和高贵。吊顶构思巧妙，既美观又实用。电视背景墙用简单纹理，与沙发背景形成鲜明的对比，塑造出富含现代感的空间效果。

C 随意居装饰

本案壁纸和吊顶独特的造型风格，将空间装饰得相当气派。高档的木质地地板，四周大花纹的壁纸，营造了高贵庄重的气息，让人在感受气派的同时享受设计带来的美好生活。

D 随意居装饰

本案叶子精巧、柔美的造型，增添生机和活力。绿色的盆景，给室内环境注入了新的元素。简单的背后，更多的是对细节的追求，对美的感悟和对自然美的热爱，让我们感受到自然的和谐。

A 玉锦装饰

本案融合西方的设计元素。电视背景墙拱形门装融合了西方建筑特色。家具融合古代“鼎”的设计理念 and 思想，让人感受古典美的同时，也感受到现代生活的温馨与舒适。

C 玉锦装饰

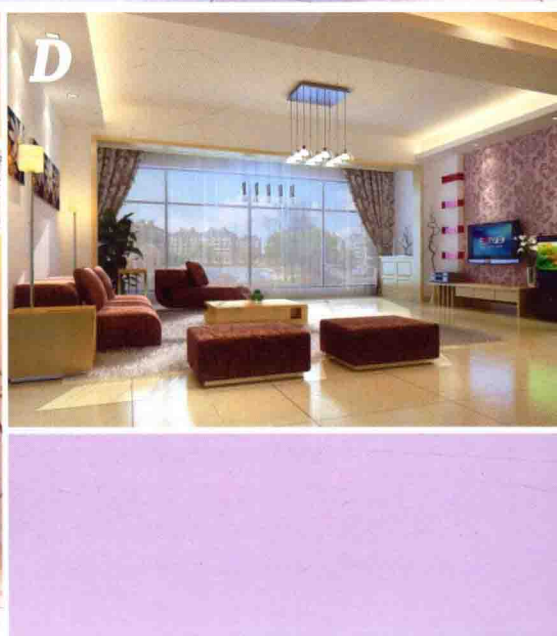
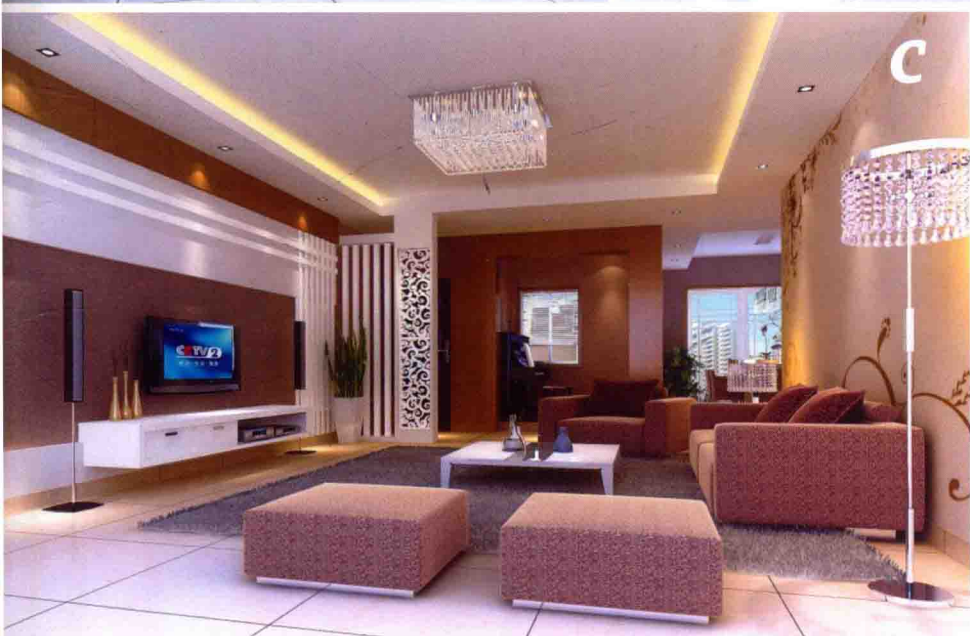
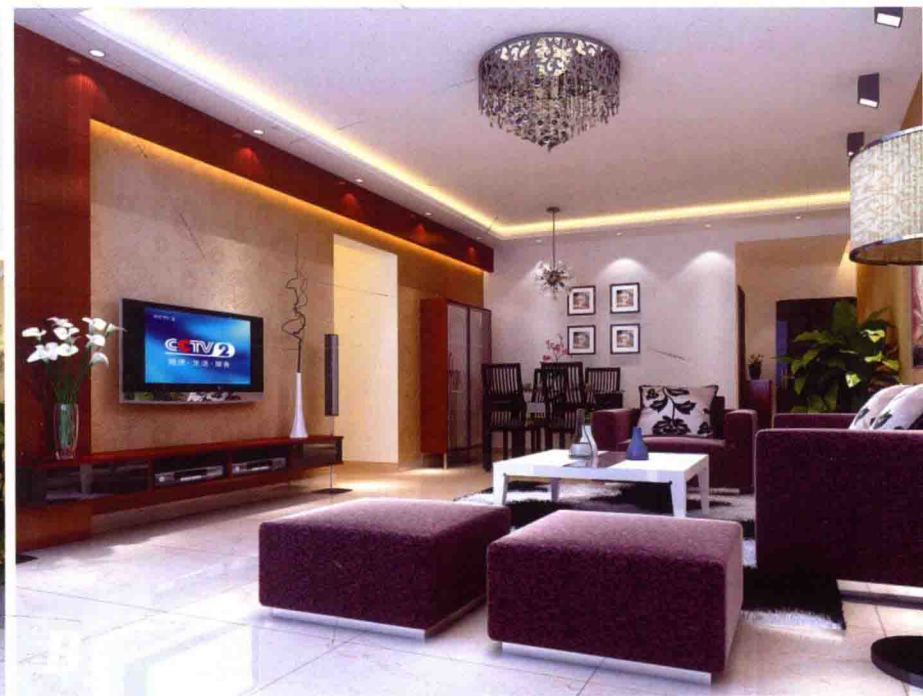
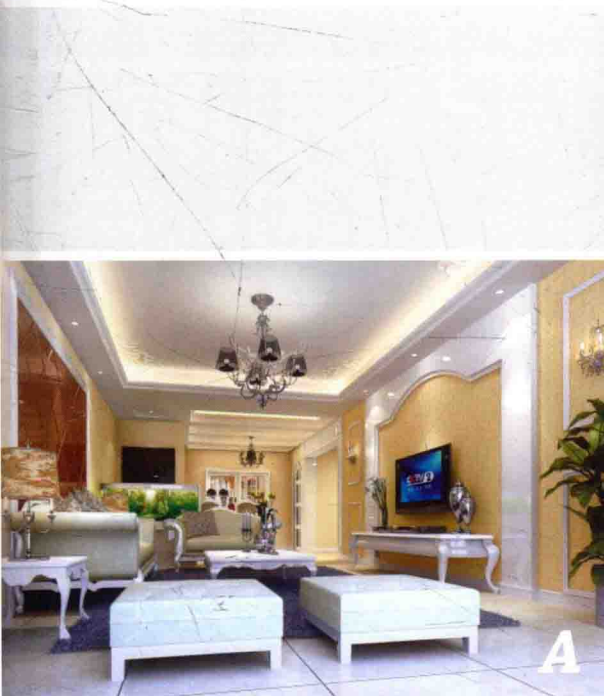
本案墙体手绘的应用塑造了自然的神韵。电视背景墙在墙体上加木板，形成厚层“假墙”。沙发背景墙体的手绘，采用自然的表现手法，很好地融入了自然风，整个设计随意而脱俗。

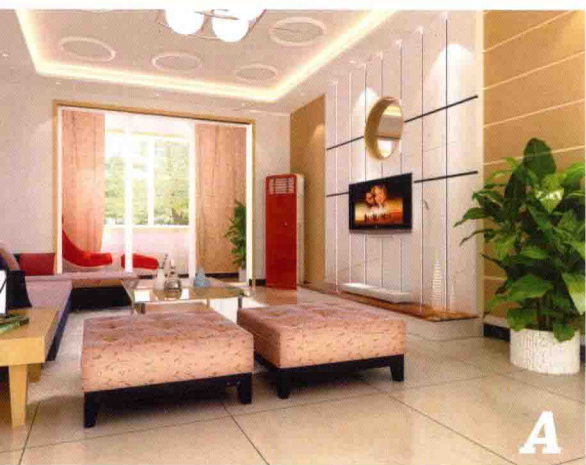
B 玉锦装饰

本案注重设计的实用。沙发颜色的搭配在整体色彩感觉上起到很重要的作用。电视背景墙则添加了“假墙”，在其内部增加了内置灯光带，连贯性的装饰让整个墙面浑然一体。

D 玉锦装饰

本案光线设计比较鲜明。吊顶的球状小挂灯，成为空间设计的一个亮点。电视背景墙的壁纸色彩在整体色调中比较抢眼，其旁边的磨砂隔断起到了很好的装饰效果。

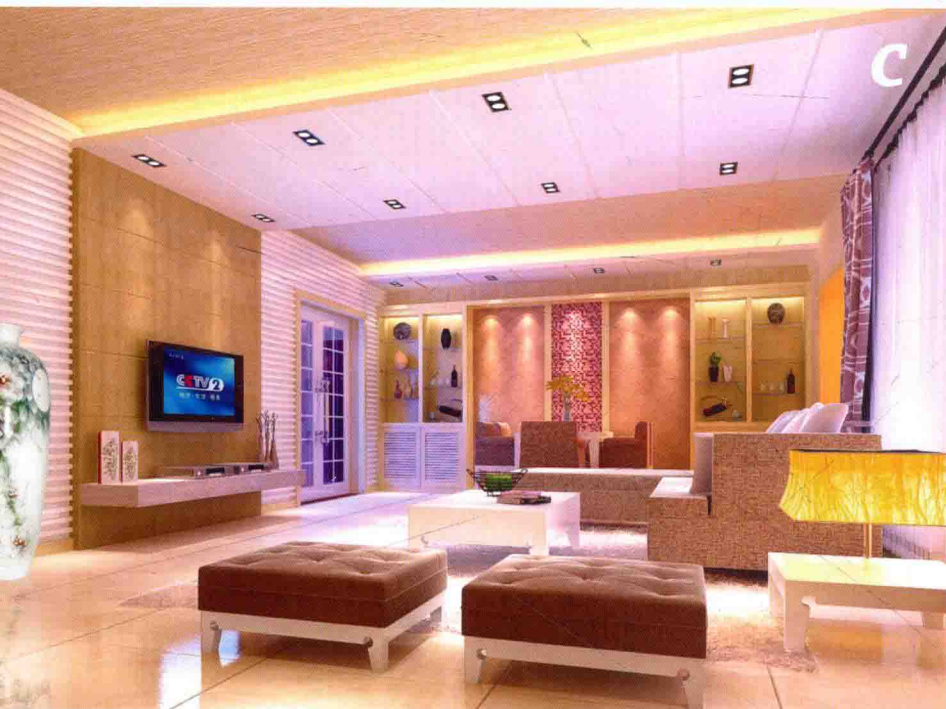




A



B



C



D

A 玉锦装饰

本方案采用以“圆形”元素为主题。电视背景墙的掏空，与纵横交错的背景墙形成鲜明的对比。吊顶连环对称的“圆形”设计，与矩形家具和天花板形成对比。

B 玉锦装饰

本案采用较传统设计手法。电视背景墙、电视柜，与沙发背景传统壁画互相映衬，构成整个设计的主体部分。鱼缸在柜子的衬托下更加抢眼，翠绿的水草与清澈的水形成色彩鲜明的视觉焦点。

C 玉锦装饰

本案整体色彩绚丽夺目，时尚、现代。内置射灯有效地增加了室内高度和亮度。墙体的设计风格独特，将电视背景墙独立出来，形成鲜明对比。淡紫色的窗帘增强色彩的视觉感。

D 玉锦装饰

本案多个墙体采用了绿色，满足感官需要，处处透露着现代设计的大胆运用和别具特色的美。弧形设计的小玄关，精致的小挂帘增强装饰性，独特的造型显示出时尚的特点。

A 彭剑

本案家具选用木质素材，增添了古朴典雅的气息。沙发背景墙的立柱起到了很好的隔断作用，让人有更多的视觉着眼点。吊顶选取内置采光，增强光源的均匀性。

B 彭剑

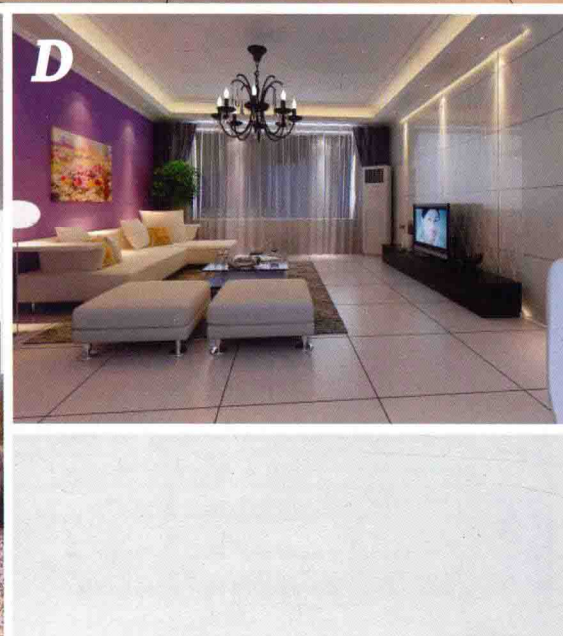
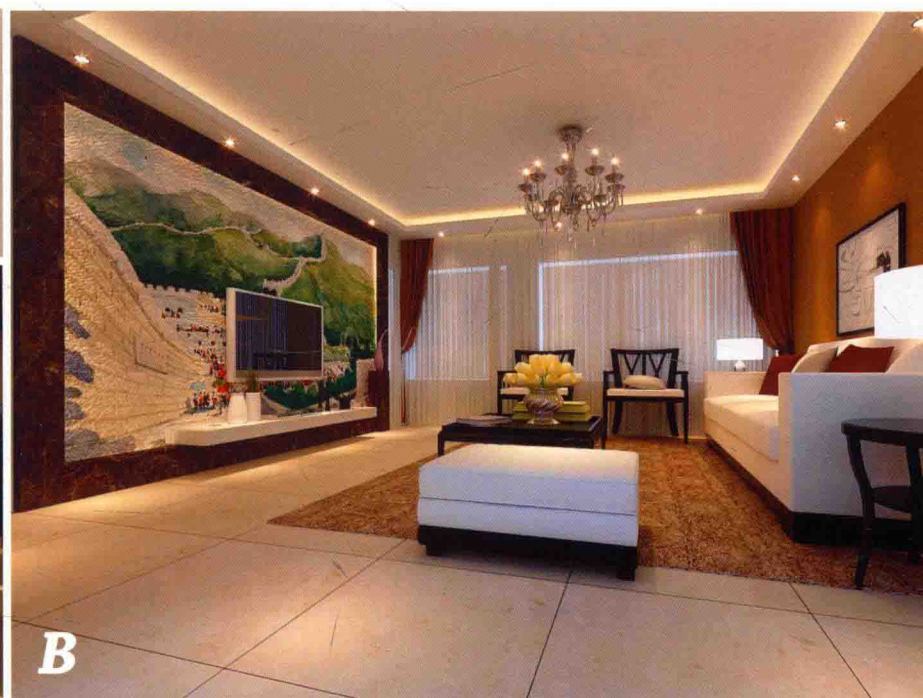
本案电视背景墙以“长城”为元素的壁画设计，四周色调凝重的大理石板材让电视背景墙更突出。地板、沙发、窗帘、壁画等细节设计采用现代风格，与电视背景墙互有不同，但又巧妙地融为一体。

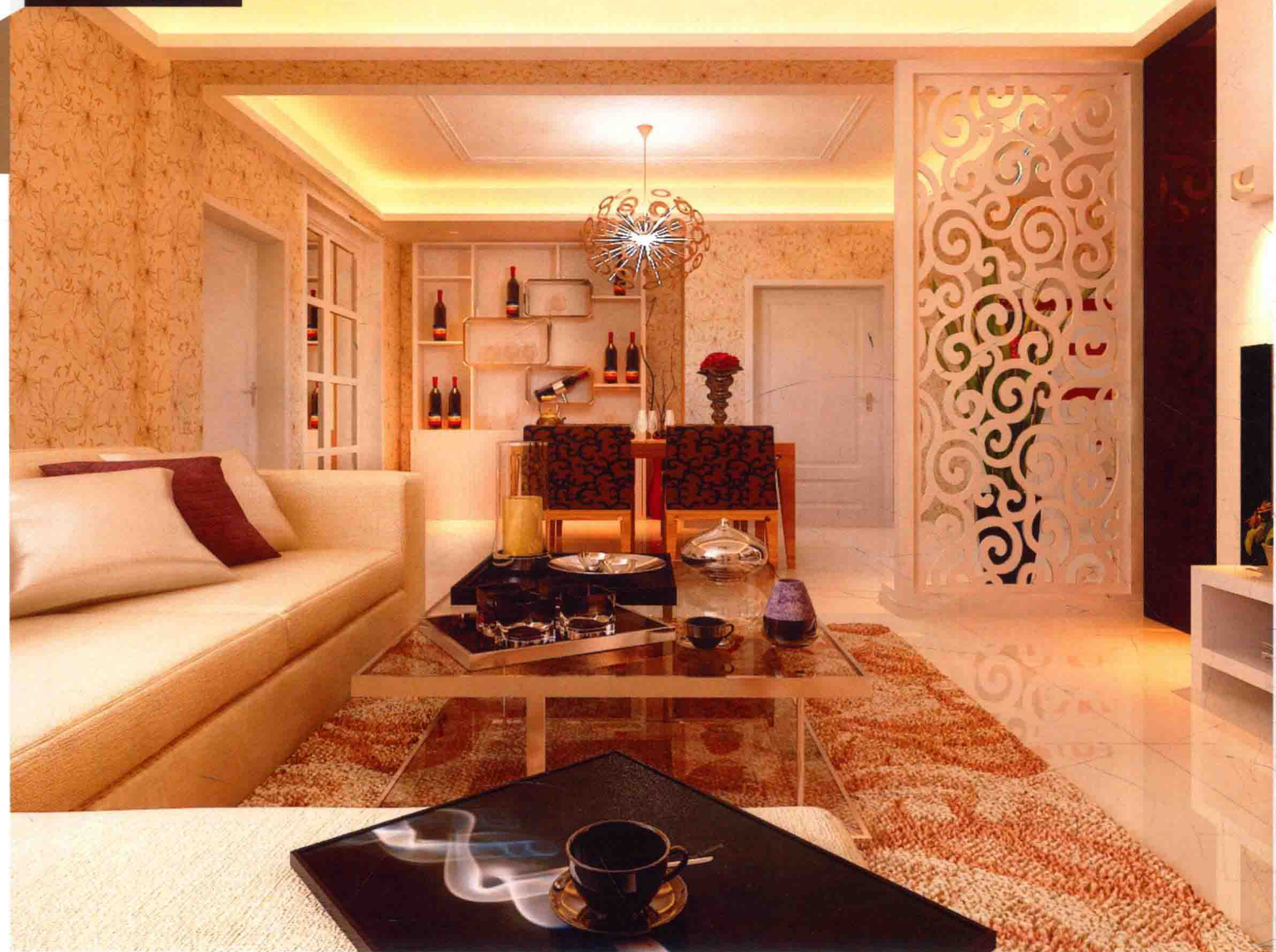
C 玉锦装饰

本案色调搭配成熟，电视背景墙的设计采用内置光源。沙发稳重的色彩体现出成熟与稳健之风。沙发背景的壁画，互为对比，又互有衬托，增强了装饰性。

D 彭剑

本案风格简单，时尚是本案的主题。电视背景墙选用与地板同色调的材质，节约了成本，色调协调统一。塑钢玻璃选材，避免了墙体的单一。沙发背景墙与壁画互相搭配融合，增强了色调感。





二、客厅电视背景墙的装修技巧

客厅电视背景墙的装修在整个客厅布局中有着很重要的地位，因此，很多家庭在装饰客厅时会特别关注电视背景墙的装修设计，装修电视背景墙有哪些技巧呢？下面就详细的介绍一下其中的奥秘。

1. 设计风格要和家居整体装修风格相一致

如果家居风格是温馨的，可以选择彩喷、柔色的墙纸来衬托家里的温馨气氛；中式风格的家庭可以选择在电视墙两边悬挂字画，看起来既雅致，又凸显了家居的中式风格，一举两得；欧式风格的家庭可以选用石膏板做出各种造型，也可以用油画来装饰背景墙；现代风格的家庭可以选用玻璃或金属材质做造型，想凸显个性的年轻人还可以自己

手绘图案在背景墙上。总之，装修电视背景墙时一定要考虑和整体家居风格相搭配，不能随意设计，这样会破坏整个客厅的装修效果。

2. 电视背景墙的厚度

现在家庭购买的房子多为小户型，客厅本来面积就有些小，如果背景墙做得造型凸出太多就会让整个客厅显得更加狭窄，因此客厅电视背景墙的厚度一定要适中。

3. 电视背景墙最好选用环保材料

现在的建材中有些含有过多的有害物质，家装者在考虑电视背景墙造型的同时也要注意选用环保、有害物质含量少的材料。

4. 背景墙上的灯光

有人认为在电视墙上安装灯饰会有

时尚的风格，但这是错误的。虽然漂亮的背景墙在灯光的照耀下会更加吸引眼球，有利于彰显主人的个性。但长时间观看会造成视觉疲劳，久而久之对健康不利。因为电视机本身拥有的背光会起到衬托的作用，再加上播放节目时也会有光亮产生。在这种情况下背景墙上再安装个照明设备，既浪费资源又伤害眼睛。

专家提示：如果你喜欢在看电视的时候有一点亮光，那么可以在电视背景墙上安装吊顶，并在吊顶上安装照明灯。但吊顶本身除了要与背景墙相呼应，照明灯的色彩和强度也应该注意，不要使用瓦数过大或色彩太夺目的灯泡，这样在观影时才不会双眼刺痛或眩晕的感觉。

5. 电视与背景墙的距离

一些用户认为，只要留出放电视线的地方，电视离墙近点也没有关系，距离背景墙近了反而可以与墙体融为一体，效果更佳。但这种想法是不正确的，一段时间过后，你就会发现电视墙色泽大打折扣。如果你使用的是壁纸或是布艺背景墙，还有可能被电视“烤”出黑印。

专家提示：客厅作为会客的重要场所，沙发和茶几之类的家具是必不可少的。但在摆放过程中，不要使客厅太过拥挤，因为电视机长期性的开机，散发出的热量对周围的家具造成一定的热能损害。

6. 背景墙的大小

随着生活水平的提高，客厅做电视墙的观念逐渐在人们心中根深蒂固。但对于房子面积小客厅又不大的住户来说，还是对背景墙的安排有点无所适从。一些住户错误地认为放电视的一面墙都做成背景墙，不用考虑其他因素。但在这里要提醒用户要根据客厅及电视的尺寸来决定背景墙的大小。如果背景墙的面积过大，不仅造成资源浪费，而且会带来压抑的感觉。况且如果电视尺

寸过小，整体效果也将极不协调。

专家提示：专家建议眼睛距离电视机的最佳距离应当是电视机尺寸的3.5倍。因此，不要把电视墙做得太厚太大，进而导致客厅显得狭小，也会影响观看的视觉效果。

7. 背景墙的布线

有装修经验的人都会知道，在安排电源插座的位置之前，应该尽可能准确地将所要摆放的家具尺寸提供给水电工。然而实际中，不少业主都是简单的看一下自己要放电器的地方有插座就很放心的去忙其他问题了。尤其是在装电视墙的时候，等到装修好摆上电视的时候才发现很多线露在外面，影响美观。

专家提示：室内布线是装修前重要的一道基础工序，电视墙的布线更是如此。首先你应该考虑安装的电视是否需要壁挂，如果需要，墙面要留出装预埋挂件的位置或结实的基层以及足够的插座。专家建议最好暗埋一根较粗的PVC管，所有的电线即可以通过这根管到达下方电视柜。

如果你不需要壁挂，最佳的布线时机也是在装修前，设计好电视摆放的位置，预先设置好安装孔，在装修之时把

线埋入。假如在装修之后才发现了布线问题，那么为了居室的整洁，可以设置几个插座并且尽量放在柜子、沙发或者电视机等大件物品后面。

8. 沙发与背景墙的位置

沙发不仅是看电视时为你提供舒适感受的家具，在安装电视背景墙的时候它也能起到很大的作用。实际装修中，住户一般的做法是装了背景墙，之后再把沙发放在墙对面，可这时你却发现受到客厅尺寸的限制，想正对电视沙发的位置就会出线，要是斜放又造成了观赏效果不佳。

专家提示：沙发的摆放位置最好在打造电视墙之前确定。这样既不影响客厅的布局又可以带来较好的观赏效果。沙发位置确定好后，电视机的位置也就轻松确定了，此时可由电视机的大小确定背景墙的造型。另外，先摆放沙发的一大优势就是，你可以根据沙发的高低确定壁挂电视高低，减小了观赏时的疲劳感觉。

