

敦煌壁画复原

精品集

精品集

史敦宇 金洵璠 绘

DUNHUANG
BIHUA

JUYUAN JINGPIN JI

相入不避死活共相追
 聞當余之時自謂此好
 會有所便便相棄
 以此當知世間幻偽非
 懃苦至死无所一
 悟云所行非唯賢人道士知此非
 法思惟分別得其真性虛无
 諸虛偽无真實法深解
 得此相者能棄俗法守道
 无一真實世人不問男女
 華色意得相入不避死活
 相離一聞當余之時
 有



甘肃人民美术出版社



敦煌壁画复原精品集

DUNHUANG
BIHUA
FUYUAN JINGPIN JI



甘肃人民美术出版社

精品集

史敦宇 金洵璿 绘

图书在版编目(CIP)数据

敦煌壁画复原精品集 / 史敦宇, 金洵璿绘. --兰州
: 甘肃人民美术出版社, 2010. 5
ISBN 978-7-80588-834-7

I. ①敦… II. ①史… ②金… III. ①敦煌石窟—壁
画—图集 IV. ①K879.412

中国版本图书馆 CIP 数据核字 (2010) 第 065248 号

敦煌壁画复原精品集
史敦宇 金洵璿 绘

责任编辑: 余 岚
封面设计: 余 岚

出版发行: 甘肃人民美术出版社

地 址: 兰州市南滨河东路 520 号

邮 编: 730030

电 话: 0931-8773112(编辑部)
0931-8773269(发行部)

E-mail: gsart@126.com

网 址: <http://www.gansuarts.com>

印 刷: 兰州大众彩印包装有限公司

开 本: 889 毫米×1194 毫米 1/16

印 张: 14

版 次: 2010 年 6 月第 1 版

印 次: 2010 年 6 月第 1 次印刷

印 数: 1~2 000 册

书 号: ISBN 978-7-80588-834-7

定 价: 168.00 元

如发现印装质量问题,影响阅读,请与印厂联系调换。

本书所有内容经作者同意授权,并许可使用。
未经同意,不得以任何形式复制转载。



前言

金维诺

史敦宇女士作为敦煌莫高窟土生土长的第二代临摹复原敦煌壁画的中年艺术家，自小就随父母敦煌学家史苇湘、欧阳琳先生出入洞窟和学习临摹。天天面对奇幻的佛教画面，给她幼小心灵带来震撼、激动和神奇。她自己说：“我所看到的洞窟壁画和别人不一样，飞天是永远飞翔的；伎乐神灵的舞蹈是跳动的；各类乐器是‘不鼓自鸣’的。”生活在敦煌学家和临摹大师的文化圈里，潜移默化，吸收他们的艺术营养，并且有幸亲自得到常书鸿、段文杰等大师的谆谆教诲，习作时时受到他们的点评。

另外，她还得益于甘肃酒泉师范学校和西北师范大学美术系正规的教育和训练，中国古代文化、丝绸之路的历史培育、滋养着她绘画艺术的才能。在她对敦煌艺术潜心研究和对西方美术认真学习、吸收的过程中，深深为敦煌的古代艺术家超凡的胆略和博大的胸怀以及兼容性和创造性所折服。正是这些古代工匠们继承了汉晋中原艺术和陇原大地本土艺术传统，又大胆汲取和融会外来艺术的精华，使中外文化相互交融、彼此互补，才创造出辉煌灿烂的敦煌艺术。

史敦宇深刻认识到不仔细深入地解读敦煌石窟的历史，不经常进出洞窟仔细观察和解析各朝代的壁画，不介入敦煌学的研讨和临摹技巧交流，单凭几本敦煌画册或别人的画稿去临摹，很难绘制出真正的敦煌壁画。

她从事美术教育，临摹和研究已有三十多年。读书、作画，也引发她认识升华。史敦宇复原的敦煌壁画，其中对楼阁、庭院、人物、服饰等的处理，与继承父亲史苇湘先生的绘画风格不无关联；在藻井图案、人物线描、色彩技巧诸方面又承袭母亲欧阳琳先生的格调，据此可看出她追求艺术的兼容性和独创精神。注重笔墨色彩是传统绘画的独特要素；讲究线条韵味是传统画作特有的审美现象和最主要的传统技法之一，这些方面敦煌

壁画是美术工作者最重要的学习典范。她试图用新的绘画语汇去摸索、构建和再创作敦煌壁画,认为绘制敦煌壁画,就应该是窟内原壁画的客观临摹,展现古代壁画的原貌,不应该因个人的喜好而发生变化。在临摹过程中应该依据文献资料,对洞窟研究、考证,尽可能地对壁画模糊、残缺线条、色泽进行客观修复,在画面中尽可能少的保留残缺部分,同时要认真听取前辈大师们的见解,反复修改后定稿,这样才算完成了一件真正意义上复原的敦煌壁画临摹品。

她临摹绘制的壁画主要有纸本、绢本、布本三种形式,尤其是布本画可加大画幅使画面成更完美的布上绘画,这是她学自张大千和自己的父母,并合理地进行了改良。敦煌莫高窟老一辈画家和学者对敦煌壁画的临摹工作始终有一种观点就是“临摹也是一种创作”。这种说法意味着临摹首先是忠实于原作,其次才是对壁画缺失部分经过研究、考证符合历史原貌地臆测和复原(譬如敦煌研究院的专家对盛唐第130窟女供养人像的临摹复原就是这样的精品),而后一种工作则是非常艰辛而高层次的,它需要相当的学识、修养、技巧等。

史敦宇的临品曾在兰州、上海、北京、佛山、台湾等地展出,不少临摹、复原精品还被美、法、日、韩、马来西亚和台湾、港澳等国家和地区的友人收藏。她曾与敦煌研究院樊锦诗院长合作完成“敦煌艺术普及教育”省级科研项目;编辑出版职业高中美术教科书;合著出版《敦煌图案》《敦煌壁画线描集》;最近又出版《敦煌乐舞线描集》。史敦宇在临摹之余还积极做一些壁画的研究工作,在国内和台湾地区的专业研究刊物上相继发表论文达20余篇。对艺术的执著追求和感悟使她的临摹和研究成绩斐然。

史敦宇近几年又潜心培养油画专业毕业的儿子金洵璠学习临摹敦煌壁画的技法;同时他把从事科研工作的丈夫、高级工程师金长明先生也拉过来为她做资料整理工作。我们热切地期待史敦宇和金洵璠将有更好更多的作品展现在观众面前,一览人类文化瑰宝敦煌壁画的神韵。



史敦宇与敦煌艺术

常沙娜

在敦煌莫高窟工作的上一代敦煌学者们都习惯把史敦宇的姓省略，只叫敦宇。这是因为史敦宇 1952 年出生于敦煌莫高窟，是上世纪 40 年代来敦煌工作的学者们在莫高窟出生最早的孩子。是时任敦煌文物研究所所长的常书鸿先生为她起名“敦宇”，从此她的名字本身就 and 敦煌艺术联在了一起。

史敦宇自幼跟随父母史苇湘、欧阳琳先生出入洞窟和学习临摹敦煌壁画，并得到了常书鸿、段文杰等先辈大师的直接指点。她曾就读于酒泉师范学校和西北师大美术系。参加工作后一直从事美术教育工作，研究和临摹敦煌壁画三十余年。她所临摹的敦煌壁画曾在北京、上海、兰州、台湾等地展出，其部分精品被法国、美国、日本、马来西亚、韩国、台湾、港澳等友人收藏。2005 年应邀在台湾地区讲学和举办个人画展。在国内、台湾地区的专业刊物上发表论文 20 余篇。1998 年她与敦煌研究院樊锦诗院长合作完成“敦煌艺术普及教育”省级研究项目。编撰出版职业高中美术类教科书一册，合著出版《敦煌图案》《敦煌壁画线描集》，近期出版了《敦煌舞乐线描集》。

史敦宇的艺术观点非常明确。她认为绘制敦煌壁画，就应该是莫高窟内原壁画的客观临摹，展现古代壁画的原貌，不应该因个人的喜好而发生变化。在临摹过程中应依据文献资料，对洞窟壁画研究、考证，尽可能地对“模糊、残缺”壁画线条、色泽进行客观修复，在整幅画面中尽可能少的保留残缺画面，同时要认真听取先辈大师们的见解，反复修改后定稿，这样才算完成了一件真正意义上的敦煌壁画临摹品。史敦宇这样的艺术观点，与她一直生活、学习在敦煌研究院这个大环境有关。她自幼生活在莫高窟，山沟里的孩子距县城 25 公里，不可能去县城的幼儿园，只好跟随父母史苇湘、欧阳琳先生出入洞窟和学习临摹敦煌壁画，闲暇时常书鸿、段文杰等先辈大师们还要点评她的习作。按

史敦宇的话说：“我所看到的洞窟壁画和别人不一样，飞天是永远飞翔的；伎乐神灵们的舞蹈是跳动的；各类乐器是‘不鼓自鸣’的……”在这样一个佛教艺术殿堂里成长起来的史敦宇不用一生去追求她熟悉的敦煌艺术，还能选择别的什么呢？如今她不但继承了父母50多年的临摹技巧和经验，儿子金洵璠从西安美术学院毕业后也在用油画的形式绘制敦煌壁画。她还把从事科研工作的丈夫、高级工程师金长明先生也拉进了艺术殿堂为她做文字工作。一家三代人都献身敦煌艺术研究和坚持不懈的临摹工作，目的就是要代代传承和宏扬敦煌佛教艺术。作为敦煌壁画临摹者，史敦宇说：“不仔细深入地解读敦煌石窟的历史，不经常进出洞窟仔细观察和解析各朝代的壁画，不介入敦煌学的研讨和临摹技巧交流，单凭几本敦煌画册或别人的画稿去临摹，是很难绘制出真正的敦煌壁画作品。现在能读懂敦煌壁画的人毕竟很少，什么是敦煌艺术的真品、精品，敦煌艺术美的特点、艺术风格、临摹技巧、绘制方法等，只有通过几十年艰辛的临摹砺练，敦煌学者们对壁画内容的解释，出入洞窟与原壁画对照，熟悉历史人物的生活图象，才有可能将壁画模糊残缺部分臆测复原。自己也才能领略、感受到敦煌艺术的美感，凭这一点我有责任和义务，向喜欢敦煌艺术的人们展现真正的敦煌壁画临摹品。”

史敦宇作为在敦煌莫高窟生活、学习、成长起来的一代中年艺术家，由于她常年生活在敦煌学专家和临摹大师的文化圈里，汲取了先辈的艺术营养，逐渐形成了自己的艺术风格和特点。看史敦宇临摹的敦煌壁画，在楼阁、庭院、人物、服饰等画面的处理上又显露出油画的特征，这与传承油画专业出身的父亲史苇湘先生的壁画风格有关。在藻井图案、人物线条、用色技巧等方面又传承了母亲欧阳琳先生的特点。史敦宇绘制的敦煌壁画主要有三种形式，即：纸本、绢本、布本。在布上作画是史苇湘、欧阳琳先生在上世纪40年代跟随张大千先生学的，布上作画的优点是加大画幅使壁画更完美。这在后来的壁画绘制中得以传承和改良，史敦宇又将父母在布上作画的方法继承了下来。总之史敦宇能取得今天的成就，除她自身的悟性和长期的坚持努力外，主要得益于敦煌莫高窟这个大环境和敦煌研究院先辈大师们的集体培养教育。

目 录 CONTENT

一、敦煌壁画：北凉、北魏、西魏、北周部分

(一)、北凉(公元 421~439 年)

- 1 胁侍菩萨
- 2 坐式供养菩萨
- 3 听法菩萨
- 4 供养菩萨又听法菩萨
- 5 飞天忍冬藻井
- 6 侍从菩萨

(二)、北魏(公元 439~534 年)

- 7 禅定佛造像
- 8 尸毗王本生故事画(割肉救鸽)
- 9 萨埵太子舍身饲虎
- 10 降魔变
- 11 九色鹿变
- 12 须摩提女缘品
- 13 沙弥守戒自杀品
- 14 鹿王本生故事(九色鹿局部)
- 15 莲花藻井

(三)、西魏(公元 534~556 年)

- 16 五百强盗成佛故事
- 17 东壁西侧佛陀说法图
- 18 说法图中二菩萨
- 19 诸天菩萨
- 20 诸天菩萨

21 飞天

22 狩猎图

23 猪群图

(四)、北周(公元 556~581 年)

- 24 微妙比丘尼经变故事画
- 25 微妙比丘尼局部
- 26 双飞天
- 27 四飞天
- 28 千佛藻井
- 29 伎乐飞天
- 30 狩猎图(射野牛)
- 31 双虎平棋图案
- 32 裸飞天藻井

二、敦煌壁画：隋、唐(初、盛、中、晚)部分

(一)、隋代(公元 581~618 年)

- 33 藻井
- 34 伎乐菩萨
- 35 胁侍菩萨与千佛
- 36 游泳图
- 37 双飞天
- 38 说法图中飞天
- 39 文殊菩萨
- 40 菩萨

- 41 伎乐飞天
42 顶部四飞天
43 三兔飞天藻井
44 胁侍菩萨(黑脸)
(二)、初唐(公元618~704年)
45 观音菩萨
46 南无观世音菩萨
47 双飞天
48 说法图
49 水月观音
50 伎乐飞天(拉二胡)
51 伎乐飞天(弹琴)
52 飞天
53 菩萨
54 石榴葡萄藻井
55 贞观风华(双人舞)
56 阿弥陀净土变中舞乐图
57 西方净土变中舞乐图局部
58 持花菩萨
59 胡旋舞
60 持钵菩萨
61 伎乐菩萨
62 伎乐
63 药师变中献花菩萨
64 舞乐图(药师变北壁)
65 舞乐图(药师变南壁)
66 诵经图
67 大势至菩萨
68 众菩萨
69 树荫下说法图
70 药师佛(三位)
71 说法图
72 三菩萨
73 四飞天
74 莲花飞天藻井
75 伎乐飞天
76 伎乐飞天
77 四飞天
78 供养菩萨
79 四飞天
80 胁侍菩萨
81 供养飞天
82 情侣图
83 听法菩萨
84 供养菩萨
85 供养菩萨
86 佛教史迹画中菩萨
87 供养菩萨
88 十一面观音菩萨
89 天女散花
90 普贤变
91 思维菩萨
92 供养菩萨
93 菩萨
94 莲花童子藻井
95 伎乐飞天(10飞天)
96 藻井
97 观音菩萨
98 持经菩萨
(三)、盛唐(公元704~781年)
99 观音菩萨
100 飞天
101 南无虚空藏菩萨
102 拜塔图

- 103 四胁侍菩萨
- 104 南无准提观音菩萨
- 105 得医图
- 106 灵山说法图
- 107 观无量寿经变中再生图
- 108 二菩萨头像
- 109 菩萨头像
- 110 菩萨
- 111 莲花圆光
- 112 观无量寿经变中舞乐图局部
- 113 西方净土变
- 114 观音经变中海船遇盗
- 115 观音经变中遇恶罗刹图
- 116 观无量寿经变中西方极乐世界
- 117 彩塑菩萨
- 118 诸国王求舍利图
- 119 六臂飞天
- 120 药师经变中舞乐图
- 121 四飞天
- 122 双飞天
- 123 散花飞天
- 124 供养飞天
- 125 维摩诘变中维摩诘像
- 126 法华经变中菩萨
- 127 说法图
- 128 说法图
- 129 菩萨胸像
- 130 佛光头图案
- 131 观音菩萨
- 132 持花飞天
- 133 持花飞天
- 134 双飞天
- 135 彩塑坐佛
- 136 胁侍菩萨伎乐天
- 137 阿弥陀净土变中菩萨
- 138 观无量寿经变中舞乐图
- 139 二菩萨
- 140 观音菩萨
- 141 西方净土变
- 142 双飞天
- 143 都督夫人出行图
- 144 菩萨头像
- 145 普贤赴会
- 146 窟顶西披文殊赴会
- 147 弥勒经变中剃度图
- 148 剃度图局部
- 149 收割图(弥勒下生经变)
- 150 两供养菩萨
- 151 观音菩萨与供养人
- 152 佛光头图案
- 153 菩萨胸像
- (四)、中唐(公元 781 ~ 848 年)
- 154 献瓔珞飞天
- 155 吹笛飞天
- 156 举哀图
- 157 佛枕头图案
- 158 南无观世音菩萨
- 159 野宴图
- 160 八臂十一面观音菩萨(与常沙娜合作)
- 161 维摩诘经变中吐蕃赞普
- 162 敦煌文殊变
- 163 舞乐图
- 164 观无量寿经变中舞乐图
- 165 伎乐菩萨

166 大势至菩萨

(五)、晚唐(公元848~907年)

167 宋国夫人出行图

168 弥勒经变中嫁娶图

169 三女供养人

170 供养人像

171 如意轮观音菩萨

172 供养菩萨(持宝瓶)

173 供养菩萨(持莲花)

174 佛传故事中树下弹琴

175 舞乐菩萨

176 大势至菩萨

177 莲花藻井

三、敦煌壁画:五代、宋、西夏、元代藏经洞部分

(一)、五代(公元907~960年)

178 刘萨诃因缘变中庆佛

179 女供养人(与母合作)

180 于阗王与王后供养像

181 敦煌菩萨

182 射手图

(二)、宋代(公元960~1036年)

183 藻井图案

(三)、西夏(公元1036~1227年)

184 团龙藻井

185 飞龙藻井

(四)、元代(公元1227~1368年)

186 菩萨(唐室元画)

187 千手千眼观音

四、敦煌石窟·安西榆林窟壁画

附:安西榆林窟外景

188 弥勒经变

189 耕获图

190 宝幢拆毁

191 象宝与玉女宝

192 兵宝与马宝

193 药师佛(曼荼罗经变中药师佛)

194 观无量寿经变中菩萨一组

195 曼荼罗经变中卢舍那佛曼

196 舞乐图

197 普贤变

198 文殊变

199 散花飞天

200 敦煌菩萨

201 观音菩萨

202 两观音菩萨

203 水月观音

204 壁南侧水月观音

205 供养菩萨

206 提头赖吒天王

207 大梵王与引路菩萨

208 持炉天女

209 普贤变赴会

210 文殊赴会

211 唐僧取经图

212 地藏菩萨

213 甘露供养菩萨

214 吉祥天女供养像

215 十五王厅与地藏部分

216 地藏菩萨

217 九龙灌顶

218 引路菩萨



DUNHUANGHUA

敦煌壁画

北凉、北魏、西魏、北周部分





1 胁侍菩萨 80 cm × 67 cm 布本 第 272 窟 北凉

胁侍菩萨：第 272 窟，北凉（公元 421 年~439 年）。此胁侍菩萨在西龕内塑像右侧，身体比例适度，长发垂肩，两目下视，上身微侧，右臂前曲扬掌，左手贴膝，足蹬莲花。头戴三珠宝冠，冠带飘举，颈挂项圈，胸垂璎珞，肩披彩巾，腰系长裙。菩萨情态文静、高雅。人体轮廓和面部、眼眶上的圆圈叠染，表现出天竺绘画凹凸法的特点。由于叠染部分变为黑色和表层勾勒的定形线的剥蚀，现在看到的晕染笔触，给人以粗犷放达之感。



2 坐式供养菩萨 100 cm × 77 cm 布本 第 272 窟 北凉

坐式供养菩萨:第 272 窟,北凉(公元 421 年~439 年)。指西壁南侧的供养菩萨,头戴宝冠,身着长裙、披巾、天衣。上下四层,每排五身均匀地排列,舞姿轻柔,姿态互异,而又和谐统一,可以说这是一幅优美的群舞图。



3 听法菩萨 66 cm × 45 cm 纸本 第 272 窟 北凉

听法菩萨:第 272 窟,北凉(公元 421 年~439 年)。此窟菩萨头戴三珠冠,项饰璎珞,肩披彩巾,腰束长裙。



4 供养菩萨又听法菩萨 88 cm × 50 cm 纸本 第 272 窟 北凉

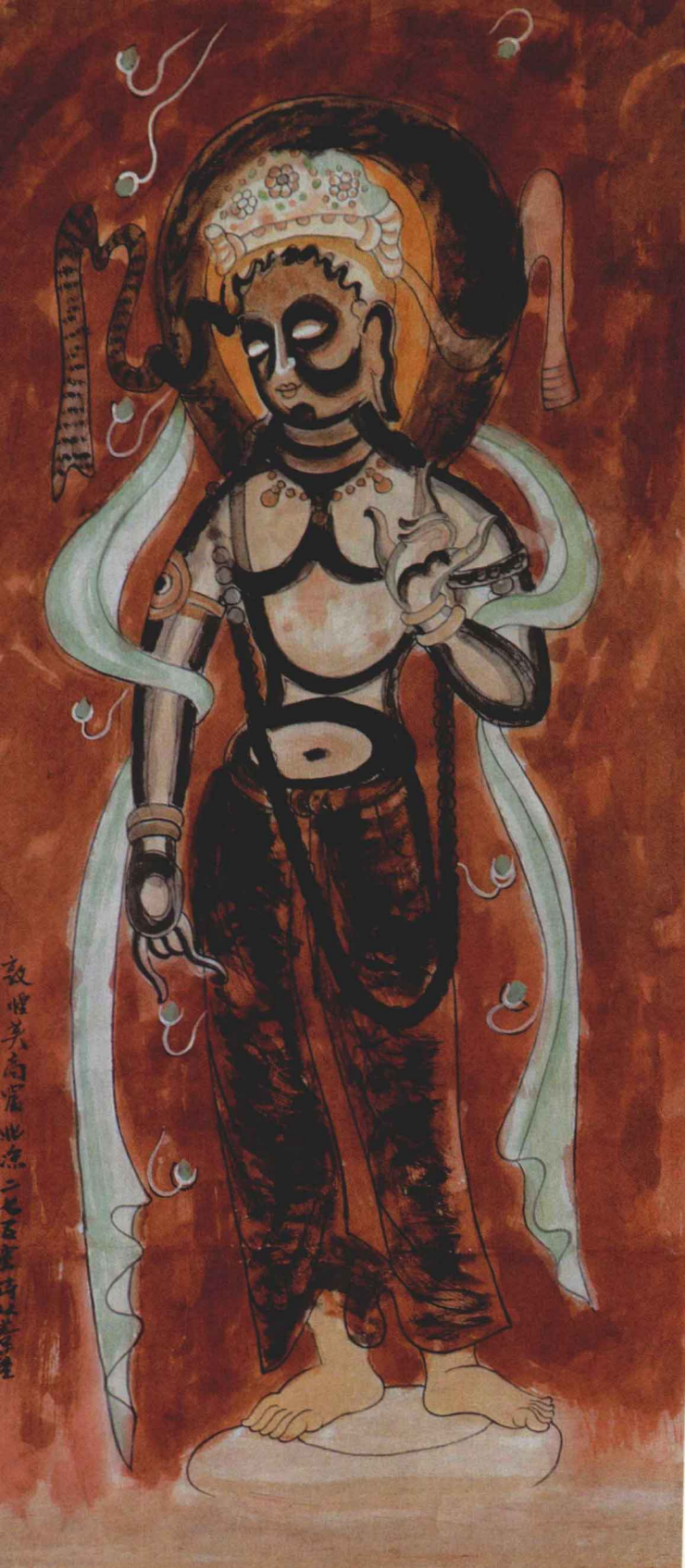
供养菩萨又听法菩萨:第 272 窟,北凉(公元 421 年~439 年)。此窟供养菩萨与图版 2 西壁南侧的供养菩萨相对称,互相呼应,其舞姿优美又呈异趣。



5 飞天忍冬藻井 56 cm × 56 cm 纸本 第 272 窟 北凉

飞天忍冬藻井：第 272 窟，北凉（公元 421 年~439 年）。此窟的藻井是莫高窟最早的一个。塑出三层叠涩方井，施以彩画，方井中心倒悬一朵大莲花，内层岔角饰以火焰纹、云气纹边饰。藻井取形、用笔都具有简练朴实的特色。

莫高窟第 272 窟
北凉 飞天忍冬藻井
一九八九年 史国新画



态多有变化。

层二龕龕之間畫的菩薩立像，所畫菩薩筆法粗犷，手勢和姿
侍从菩薩：第275窟，北凉（公元421年~439年）。指南壁上

6 侍从菩薩 88 cm x 39 cm 纸本 第275窟 北凉