

中国当代山水画家

李秉正太行水墨写生卷



人民美術出版社

中国当代山水画家

李秉正太行水墨写生卷

邵大箴题



人民美術出版社

图书在版编目 (C I P) 数据

李秉正太行水墨写生卷/李秉正绘. —北京: 人民美术出版社, 2009.6

ISBN 978-7-102-04665-5

I. 李… II. 李… III. 水墨画: 写生画—作品集—中国—现代 IV. J222.7

中国版本图书馆CIP数据核字 (2009) 第093787号

中国当代山水画家

李秉正太行水墨写生卷

出版发行 人民美术出版社

(北京北总布胡同32号)

邮编 100735 电话 (010) 65122584

网 址 www.renmei.com.cn

责任编辑 陈振新

装帧设计 陈振新

责任校对 黄 薇

制版印刷 影天印业有限公司

经 销 新华书店总店北京发行所

版 次 2009年6月第1版 第1次印刷

开 本 787毫米×1092毫米 1/8 印张 20

印 数 1—2000册

ISBN 978-7-102-04665-5

定 价 88.00元

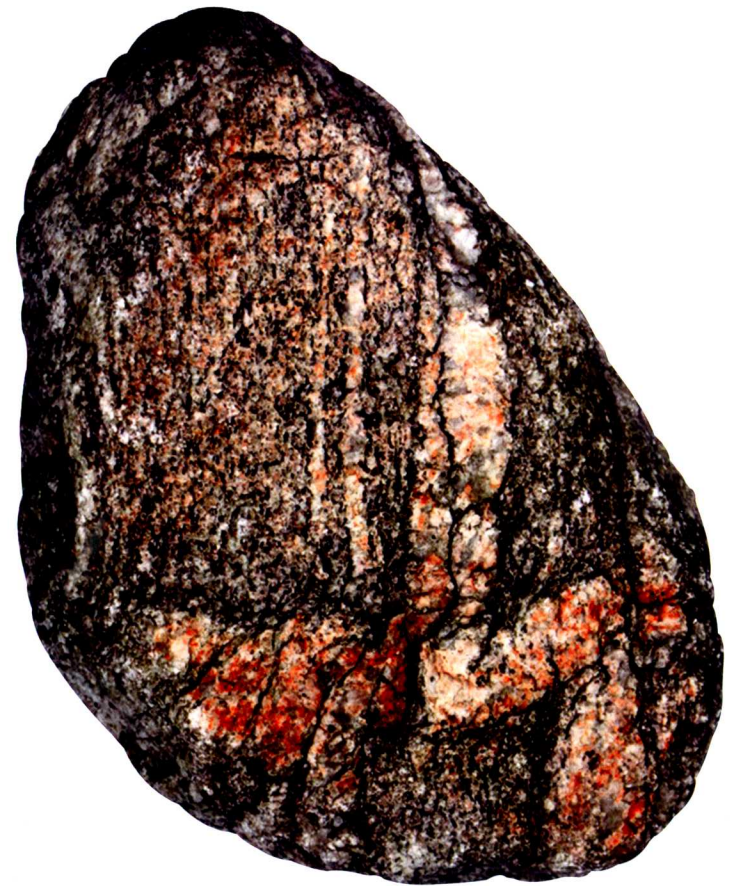
李秉正是一个农民，更是一位艺术家。这个“农民”不同于贾平凹所说的进城的“土特产”，而是至今仍在土里刨食、一个汗珠摔八瓣儿的“纯牌”；这个艺术家，也不是善于舞文弄墨、吹拉弹唱的乡间能人的同义词。凭借令人惊异的毅力，视艰难困苦若无物的勇猛，“只问耕耘，不问收获”的执拗，李秉正开掘、张扬着天赋的性情与才华。李秉正数十年探求跋涉，完成了从民间画家到文人画家的脱胎换骨，获得了国家美术机构和专家的承认与赞誉。李秉正是一个传奇。他的艺术成就，鲜活证明着一个来自底层的、常常被忽视或者低估的灵魂，可以放射出多么璀璨的光华。

肖朴

2009.5.18



画家李秉正



太行奇石 李秉正藏



童年的李秉正在母亲身边



李秉正读过的启蒙书



李秉正夫妇在胡士庄村旧居



李秉正全家



胡士庄村的李秉正新居



李秉正夫妇在扫雪



李秉正在太行山



李秉正夫妇在太行山



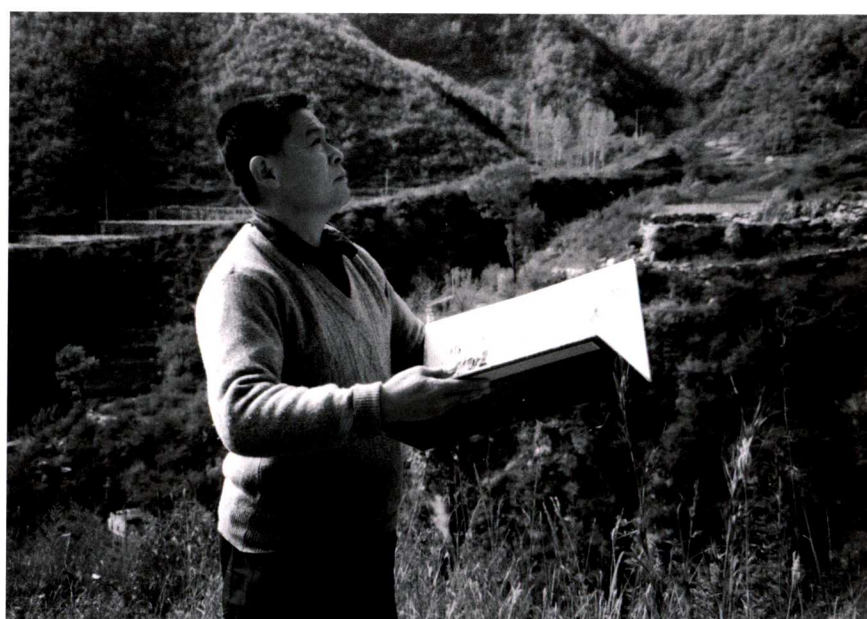
李秉正在太行山洪谷



李秉正在太行山



李秉正在太行山写生创作



李秉正在太行山



李秉正在太行山

目 录

秉正画太行..... 陈振新 001	显此小境蕴大观 (局部) 053	这里不许飞埃尘 (局部) 101
秉正艺语..... 李秉正 006	显此小境蕴大观 (局部) 055	这里不许飞埃尘 (局部) 103
情系太行春秋度..... 赵铁信 008	显此小境蕴大观 (局部) 057	水墨写生著新谱..... 104
澄怀观道..... 李秉正 009	显此小境蕴大观 (局部) 059	水墨写生著新谱 (局部) 107
压倒峥嵘百万峰..... 012	显此小境蕴大观 (局部) 061	水墨写生著新谱 (局部) 109
压倒峥嵘百万峰 (局部) 015	野稿成时汗满头..... 062	水墨写生著新谱 (局部) 111
压倒峥嵘百万峰 (局部) 017	野稿成时汗满头 (局部) 065	水墨写生著新谱 (局部) 113
压倒峥嵘百万峰 (局部) 019	野稿成时汗满头 (局部) 067	水墨写生著新谱 (局部) 115
压倒峥嵘百万峰 (局部) 021	野稿成时汗满头 (局部) 069	水墨写生著新谱 (局部) 117
岩光丽丽比朝霞..... 022	野稿成时汗满头 (局部) 071	每品香泉不能归..... 118
岩光丽丽比朝霞 (局部) 025	野稿成时汗满头 (局部) 073	每品香泉不能归 (局部) 121
岩光丽丽比朝霞 (局部) 027	野稿成时汗满头 (局部) 075	每品香泉不能归 (局部) 123
岩光丽丽比朝霞 (局部) 029	坎坷路上风景多..... 076	每品香泉不能归 (局部) 125
岩光丽丽比朝霞 (局部) 031	坎坷路上风景多 (局部) 079	每品香泉不能归 (局部) 127
岩光丽丽比朝霞 (局部) 033	坎坷路上风景多 (局部) 081	每品香泉不能归 (局部) 129
岩光丽丽比朝霞 (局部) 035	坎坷路上风景多 (局部) 083	删却丹翠就黑白..... 130
洗礼风沙画更雄..... 036	坎坷路上风景多 (局部) 085	删却丹翠就黑白 (局部) 133
洗礼风沙画更雄 (局部) 039	坎坷路上风景多 (局部) 087	删却丹翠就黑白 (局部) 135
洗礼风沙画更雄 (局部) 041	坎坷路上风景多 (局部) 089	删却丹翠就黑白 (局部) 137
洗礼风沙画更雄 (局部) 043	这里不许飞埃尘..... 090	删却丹翠就黑白 (局部) 139
洗礼风沙画更雄 (局部) 045	这里不许飞埃尘 (局部) 093	删却丹翠就黑白 (局部) 141
洗礼风沙画更雄 (局部) 047	这里不许飞埃尘 (局部) 095	虚静..... 143
洗礼风沙画更雄 (局部) 049	这里不许飞埃尘 (局部) 097	赞嶂石岩诗六首..... 145
显此小境蕴大观..... 050	这里不许飞埃尘 (局部) 099	

秉正画太行

陈振新

“最爱太行山，春雨秋烟。几来披汗上峰端。雄嶂沉沉如铁铸，真见荆关。溪畔望高岩，胆底生寒。刀痕斧迹始何年。星起日归人不去，与石同眠。”这是李秉正在太行山游历时创作的诗词《浪淘沙·上太行》。

太行山下有晋州，晋州出了个画家李秉正，李秉正画太行山出了名。河北东临渤海，西枕太行，广袤的土地不但拥有高原、平原、名山、大川，还拥有漫长的海岸线。春秋战国时为燕赵之地，历史人文景观渊源深远。这是一个从沧桑中走出的省份，一片兼有清丽和粗犷的土地，既古老又充满生机。画家李秉正半个多世纪以来一直生活在这里。他以太行山为题材创作的山水画作品，给我们带来太行山革命老区新的信息，也给我们带来艺术创作新的惊喜，因此受到广泛关注。

农忙时，李秉正是农民。他脸朝黄土背朝天，在田里辛勤劳动。他的命运和这块土地紧密相连。

农闲时，李秉正是画家、诗人、书法家。他或在家中，或在太行山游历，并进行创作，近年来还常去北京参加各项美术活动。“李秉正山水画展”1999年在中国画研究院（现中国国家画院）举办，《李秉正山水画集》《李秉正纪游册》《李秉正太行水墨写生卷》2005年至2009年由人民美术出版社编辑出版。李秉正发表诗词148首，诗作《题画诗》《赠友人》荣获“诗神杯”全国大赛最高奖。这是中国改革开放30年以来，一个普通农民带有传奇色彩的艺术人生。

启蒙老师是一本书

李秉正先生，又名李磐，字持方，号任嗔僧。1948年2月出生，祖籍河北晋州。自幼家境贫苦，9岁丧母，16岁辍学。他没有进过美术科班，也未曾拜师受业，学习均靠个人的勤奋和颖悟。30岁开始自学中国山水画，启蒙老师是一本书。

1978年冬天，李秉正的侄子给他捎来一本美术技法书《我怎样画山水画》（作者胡佩衡，32开，139页，人民美术出版社1959年5月出版）。这是一本有残损和污渍的旧书，黑白单色印刷。李秉正随手漫不经心地翻阅，渐渐被书中的内容和山水画吸引，从而产生了兴趣。这本书详细介绍了山水画的起源、山水画的基本练习，以及临摹、写生、创作。书中有多幅古今画家的山水画欣赏图，如《宋人雪山图》、马远《踏歌图》、石谿《岩壑幽深图》、石涛《墨笔山水》、徐悲鸿《松树》、李可染《颐和园画中游》、张仃《颐和园多宝塔》……山水画基本练习的内容是：什么是笔墨，什么是用笔用墨，怎样用笔用墨，怎样画树（枝干、树叶、杂树、柳松柏、群树和森林、竹草和杂卉），怎样画山石（皴法、擦法和染法、点苔、远山、云烟、水）。写生的内容是：古人和写生，怎样进行写生，怎样收集素材，写生应注意的几个问题，写生和临摹互相参证，写生举例。李秉正开始用毛笔蘸墨按照书中的画法步骤，在纸上尝试着勾勒、皴擦、点染，画出山石、云水、泉

瀑。李秉正画山水画的兴趣越来越浓，后来竟着了迷。在农村美术教育落后的情况下，《我怎样画山水画》成了他学习山水画的启蒙老师。从此以后，他渐渐走上了山水画创作的艺术道路，这本启蒙书一直珍藏至今。为了画好山水画，他先后购买了大量画册和美术论著，如饥似渴地学习、欣赏和研究，绘画知识如山间清泉缓缓流进他的心田。从一开始临摹到深入生活创作，美术书籍像一盏航标灯指引他的绘画创作从幼稚走向成熟。

李秉正有一双读万卷书可窥测艺术真谛的慧眼，有一颗敢于追求艺术新境界不畏艰难困苦的恒心，因而他的绘画水平提高很快。他有幸得到中国山水画名家何海霞、张仃、魏紫熙的亲授与教诲，得到河北山水画家吴守明的指导。他崇尚大自然，深受同乡画家赵望云写实主义道路的影响。多年的艺术实践，他从研究前人的经典作品入手，领会文人画的精神，掌握笔墨技巧，在此基础上转向写真山水，搜奇选胜，观察体验，并用毛笔水墨直接对景作画。“读万卷书，行万里路”，他多次去华山、黄山、泰山、庐山游历，从大自然中汲取新鲜养料。

世外桃源 灵乳飞泉

胡士庄村隶属河北晋州。晋州人杰地灵，这里是名满天下的大唐名相魏徵的故里。魏徵公园坐落在晋州市城区西南部，展区景点主要有魏徵像、金镜山、民本桥等，瞻仰魏相的海内外游客络绎不绝。晋州是鸭梨之乡，春天无边无际的梨花，是晋州的一道如诗如画的风景线。市里每年四月上旬都要举行一次盛大的“梨花节”。

李秉正先生在描写春天胡士庄村的风光时写道：“北路最迷人，梨花似白云。村东观麦野，一片绿无垠。”（《三月周游胡士庄》）“连天麦野碧无穷，更有桃花几点红。独这青光春也好，青中抹粉味还浓。”（《春光又过胡士庄》）“银妆成，玉妆成。恰似团团浓雾凝。诗画竞朦胧。容绝清，质绝清。清气清光映碧空。深春奇作冰。”（《相思令·梨花》）这三首格调清新的诗词，真实地反映出李秉正对家乡的爱恋和赞美。

胡士庄村位于太行山东麓，是华北平原上的一个清幽僻静的村庄，沟通外界的只有村西那条窄窄的柏油路。这里是李秉正远离红尘的世外桃源。胡士庄村的房屋建筑格局，一般都是正房（北房）四间，东房或西房两间，临街房子一间。李秉正家的房屋也不例外。唯一与众不同的是他家街门上的匾额分外引人注目，它不用那百户同词、千家一面由瓷砖组成的“吉星高照”或“家和万事兴”等字样。他家的大门匾额是木质的，黑黑的底色间有山水画大家何海霞先生题写的“天道酬勤”四个大字。街门内迎面悬挂着深红色的木制中堂一幅，当中是由原中央工艺美术学院老院长张仃题写的“栖恬守逸，道法自然”八个金色篆字，上款是“题李秉正山水画”，下

款是“丁丑夏日它山张行于京华”。正房（即画室）门上方正中是原中国美术家协会副主席、中国画研究院院长刘勃舒先生为其题写的“瞻泰山房”。李秉正画室里的陈设简单朴素。这里无任何豪华装饰品，只有几把普通的木质椅子，一张普通画案。大堆大摞的画集及书画资料，还有大卷的宣纸、各种画笔、墨汁瓶、笔洗、调色盘、颜料，摆放缺乏条理，显得零零乱乱。只有他的画作和字迹洁净澄明。他卖画不多，社交也少，更没有照应客人的习惯，孤冷得很哪！举目四壁，张挂的全是古今中外的一些喷绘或印刷作品，如：秦隶，汉简；摩崖石刻有《泰山经石峪金刚经》、《云峰山观海童诗》、陕西《褒斜谷石门铭》、魏碑《姚伯多兄弟造像记》、隶书《广武将军碑》；有魏晋彩绘砖壁画，宋代画家表现太行山景色的作品《茂林远岫图卷》、《雪山行旅图卷》；有画家梁楷、夏圭、王蒙、倪瓒、髡残、朱耷、石涛、虚谷及赵望云的作品，还有法国画家塞尚、马蒂斯的作品。

为了照顾李秉正的创作，当地乡政府领导亲自来秉正家里，执意给他安装了一个空调机，他却很少使用。家中没有坐机电话，手机又经常处在关机状态，四面八方的来信一封也不回应，对于俗事俗情他都“过敏”。冬天他从来不生火炉取暖，家里没有电视机，他把看电视的时间都用在看书学习和艺术创作上。李秉正就是在这种环境下学习绘画、诗词和书法，正如他诗句中所写的那样：“读书写字忘饥饱，三伏三九空暑寒”。李秉正爱英雄山秀水，也爱奇花异草，他无暇培养花，庭前的花花草草都是那种浇水即活的品种。

这个新居是2002年由友人赞助建成的。此前李秉正的旧居是个矮小破旧，半阴半阳，进门先俯首、迈步朝下走的土坯屋。李秉正说：“下雨水往屋里灌，敏芬未曾把我怨。破屋不觉破，心头有明月。”如今这座与秉正风雨相伴、寒暑同眠，秉正亲手烧砖制坯的画室，永远漂流在他记忆的海洋里。李秉正先生早期的诗、书、画，也都诞生于此陋室之中。

李秉正多次去家乡附近太行山深处的嶂石岩游历和写生创作。这里泉瀑遍布，景色旖旎，九处名泉像颗颗珍珠熠熠生辉，泉水或出自崖壁裂隙，涓涓滴下，或由谷底石缝缓缓溢出，绵绵不绝。槐泉四季不竭，为槐河之源头。乳泉自岩洞中的乳状钟乳石内细淌而出，以“灵乳飞泉”而闻名遐迩。赤日炎炎的夏天，李秉正画太行山时途经乳泉，看到自岩洞洞顶倒垂的钟乳石，似人体的躯干，在躯干上部有两个突出的部分，酷似妇女丰满的乳房，左右对称，比例均匀，形象逼真，更令人惊奇的是，有一线细流自“乳头”涓涓流出。干渴难耐的他仰着脸畅饮几大口清冽甘甜的乳泉水后，这个坚强的北方汉子竟然泪如泉涌，头脑一片空白，一时竟激动得说不出话来。原来秉正未满9岁时，他善良而可怜的母亲就因贫病交加而过早地离开人世。幼年时就永远失去了母爱，今天恍若回到母亲的怀抱。李秉正在《谒乳泉》中写道：“也访圆通寺，初尝这乳泉。泉香迷肺腑，不肯下高岩。”从“灵乳飞泉”走出来后他的视野豁然开阔，他站在山坡上仰望着巍巍太行山，喃喃自语：“太行山啊太行山，你用乳汁哺育了太行山区人民，你是太行山区人民的母亲山。”

李秉正爱家乡，爱太行山，爱这片土地上的一山一水一石，一草一木一叶。

太行山 英雄山

八百里太行山，苍苍莽莽，巍峨雄伟，集山水精华于一身，横亘在华北腹地。其状若纲，连接河北、山西、河南三省。太行千峰竞秀，万壑争流，寺庙楼宇掩映于云雾之中，瀑布溪流环绕崇山峻岭。河北西部的山地由太行山脉和小五台山组成。太行山脉群峰突起，层林葱郁，白云缭绕，在河北境内绵延400多公里，以深邃的河谷、高耸的山地和山顶平台为特色。太行山美，不仅有雄浑奇丽的山水，还有深厚的历史文化内涵。太行山古迹璀璨，人文景观甚多。女娲补天、愚公移山、神农炎帝教民农耕等讲述史前文化的神话传说，均发生在太行山中。历代文人雅士皆有诗文赞颂太行山。五代时期的画家荆浩隐居太行山作画，开创了北方山水画派阳刚之美的画风。太行山，英雄的山，“抗日的烽火燃烧在太行山上”。老一辈无产阶级革命家率领中华民族的优秀儿女，依托太行山的千沟万壑，与日本侵略者展开殊死搏斗。在八年抗战中，太行山区人民和子弟兵一起，纵横驰骋，浴血太行，终于迎来了抗战的伟大胜利。血与火的洗礼，使太行山吐纳着天地灵气，凝聚起民族精华。

河北省平山县西部的西柏坡，位于太行山东麓。解放战争后期，这里是中国共产党中央委员会和中国人民解放军总部所在地，党在这里指挥了震惊中外的三大战役，召开了具有历史意义的党的七届二中全会。新中国从这里走来。

太行山是自然之山，太行山是文化之山，太行山更是英雄之山。太行山是值得入画的。

历史的长卷总是布满壮阔与绚烂，惊涛骇浪般的起伏中展现出深邃和久远。李秉正深情的目光投向了太行山，为了表达对太行山久久不能忘怀的眷念，实现珍藏心底多年的梦想，他决心创作以太行山为题材的山水画，献给太行山，献给太行山革命老区人民。这就是李秉正的太行情结。

太行着意入画来

太行山美，太行山的四季美。北宋山水画家郭熙在《林泉高致》中写道：“春山艳冶而如笑，夏山苍翠而如滴。秋山明净而如妆，冬山惨淡而如睡。”太行山层峦叠嶂、危岩绝壁、丛林茂密、溪水潺潺。李秉正每逢农闲都来太行山游历，领略太行山春夏秋冬的不同风采，并在此吟诗作画。依山居、伴石眠、观云海、听松涛。在蜿蜒而上的山径两侧，他观赏竞相开放的花朵，追寻翩翩飞舞的蝴蝶，聆听深谷中的百鸟鸣叫。夏秋之交，被山民称为“没娘娃”的一种小蝉，发出“呜哇！呜哇……”的鸣叫声，颇令李秉正伤心。

“丹峰万座碧冈连，套谷还藏滚滚泉。险境无边天外走，悬心线道几回环。”（《嶂石岩》）“幽明小路挂崖边，仄仄平平百道湾。静谷朝前林障眼，冈头一拐是青天。”（《洒步嶂石岩》）这两首诗是李秉正初到太行山嶂石岩时写给太行山的见面礼。

嶂石岩位于河北省赞皇县境内，为太行山主脉的中段，以“丹崖、碧岭、奇峰、幽谷”著称。这里的嶂岩三叠、九女峰、一线天、大天梯等自然景观令人神往。李秉正站在一块棕红岩石上，默

默望着连绵不断宛如红色长城的丹壁，正是“百里赤壁，万丈红绫”。正西一道紫红弧形陡壁遮挡云天，立于面前，这就是世界最大的天然回音壁。奇特的景象令人叹为观止，他身心受到强烈震撼。李秉正深深吸了一口气，清润了一下嗓音，对着山峦高声呼喊：“哦呵！哦呵……”一时山鸣谷应，回音不绝，叠应重合。这令人称绝的原声回音，仿佛是对太行山说：“李秉正来了！”

在山谷间的草地上，寻找到一个表现嶂石岩的最佳位置后，他把画夹打开平放在草地上做垫衬，把册页放在画夹上用手抚平，四边用干净石块压住。他跪在草地上，用毛笔蘸墨开始对景直接写生创作。李秉正的水墨写生脱出古人，自立一格。他在写生创作中始终保持着亢奋激动的状态，整个创作过程可以用“写”和“狠”两个字来形容。他摒弃了皴、擦、染三种画法，而采用勾、点和泼墨、破墨法。他时而蘸清水和淡墨，时而又蘸重墨和焦墨，画面忽浓忽淡，乍干乍湿。用笔提按顿挫、粗细相间、无端无倪，全以书法入画。其运笔状态犹如急风骤雨，酣畅遒劲，真可谓“燕赵雄风”。画面中的笔线墨韵如浪卷云舒，随意生发而自然天成。一幅太行水墨长卷画完了，他又归于平静。

无论是薄雾渐渐散去的黎明，还是冷雨慢慢飘落的黄昏，李秉正孤独地带着画具，背着水壶和干粮，行走在丹崖奇峰的石径和碧岭幽谷的古木间，从不同角度领略岩壑之万千姿态，观察林泉之朝暮变化，将从大自然中领悟到的灵感发诸笔端。“融天地之灵气”的嶂石岩是他的大画室，“千层古木万层岩”是他的大画案，太行山着意入画来。岩半花宫圆通寺、千年古刹槐泉寺、九仙聚首仙人峰、银瀑悬练落碧湖等景点都留下了李秉正写生创作的身影。

只有到过嶂石岩的人才能体会到“巍巍太行”的真正含义，其特征为山峰陡峭、棱角分明，大墙绵延，套谷、方山、塔柱形态各异。嶂石岩为典型的北雄风骨，刀劈斧削，苍茫浩荡，天高地雄，在此写生作画时常有险情发生。在笔架峰下，顺着石灰岩的裂隙在石壁上凿有一条“之”字形的梯路，因是登山之险路，被称为“大天梯”。有一次，李秉正走到这里时早已大汗淋漓，气喘吁吁，腰疼大腿酸。为了寻找一个最佳写生创作角度，他差一点从陡峭的石壁上失足摔下，说时迟那时快，他迅速抱住一棵树的枝干才化险为夷。如果摔下去，必定会粉身碎骨。这一惊非同小可，李秉正回到住处后仍心惊肉跳，竟一夜未合眼。这正是登高练意志，历险练胆略。

“披寒抱暑未曾闲，遍赏雄坡与大岩。叶到红黄情最痒，勾心拽眼不能还。”（《疯跑嶂石岩》）“惊雷急电闹胸前，几阵狂风雨似泉。一转身来来妙景，云波万顷荡丹岩。”（《写生遇雨》）这两首诗真实地反映了他在嶂石岩写生创作时的快乐与艰辛。

《逍遥嶂石岩》记述了太行山嶂石岩的景观和李秉正写生创作时的情形。

逍遥嶂石岩

伟哉嶂岩体貌，叠石连环成套。天劈三大阶梯，梯上古林幽奥。
下临万丈直崖，崖头还镶危道。道边涌出淮泉，泉声声欢如笑。
痛浴云崖撒珠，消消肺腑烦躁。情人峡中探奇，回音壁底听妙。
坐对鱼石图屏，时间候鸟清叫。大王台顶真平，品品轻松情调。

痴望红叶红峻，恭心读碑朝庙。梦入一线蓝天，一阵一阵心跳。
此扇描此老柯，盘根龙滚蛇闹。彩屏石上题诗，云巢亭前写照。
路半忽响空雷，电射烟翻风号。走进圆通寺中，恰逢乳母怀抱。
静谷难舍难离，卧草来他一觉。玉湖水光寒寒，宇宙峰影峭峭。
汗中写出冰帘，领悟精神诀窍。四大天险峥嵘，铁胆方能爬到。
瞧咱登山若飞，学学心痴年少。根除画病不难，漫游是味解药。

李秉正 壬午十一月作

嶂石岩人文景观丰富，有历史文化景观淮泉寺、圆通寺、玉皇庙等古寺庙，吉日癸巳碑、千佛碑、嶂石岩摩崖等古碑刻，北魏古长城等古军事工程。明末清初，李自成余部曾驻扎于此，农民起义军在纸糊套建寨安营，打州劫府，杀富济贫。

抗日战争时期，这里是中国共产党领导下的冀西太行一分区司令部所在地，留下了许多反抗侵略者的可歌可泣的故事。

李秉正先生居住的农户家庭旅馆窗明几净，环境清幽。这里山区夏无酷暑，冬更严寒。炎夏，晚上入睡也要盖棉被，但无需蚊帐；严冬，村里的小溪仍不结冰，因是活水常流之故。写生创作归来后，李秉正就在灯光下为写生稿钤印，阅读美术史论方面的著作，或根据自己创作中的感悟与见解撰写《秉正艺语》。他帮助山娃学文化，帮助房东推碾，和老羊信谈家常，还和村民一起去深山集市赶集、观看赞皇丝弦戏。遇到经济困难的农户，他会慷慨解囊。劳动人民出身的李秉正，与劳动人民同呼吸共命运。这种感情在诗词的字里行间流露出来，如《老土曲》：“苦苦种田人，风吹雨又淋。黄昏腰未直，一日几餐尘。”“风来雾散好时光，一路徐闻百草香。大野茫然明月起，扬鞭喊号又归庄。”

水墨太行

云雾中的太行山恍若海中仙岛，透明的薄雾像飘来的梦把天地连成一片，山峦、丛林、寺庙、房舍像在水中沉浮。听得见水流哗哗，但不见泉瀑；听得见鸟鸣啾啾，却不辨鸟影。置身其中像腾云驾雾一样，身心变轻了。太行山时而轻岚缥缈，时而又万马奔腾，当云层遇风翻山越岭俯冲谷底时，则呈现出气势磅礴的瀑布云，如银河倾泻，如巨浪滔天。

李秉正登上太行山主峰之一的驼梁极顶，情不自禁吟出诗句：“千旋百折到青天，巨壑雄峰挂手边。大胆回眸朝下瞰，茫茫万顷起寒烟。”随即取出笔墨，在此写生创作一幅扇面形式的太行山水墨画。作品采用大写意手法直接对景泼墨写生，似若随意，信手挥洒，画面呈现出云雾中的峰峦、泉瀑、山林。作品水墨淋漓、笔法飘逸，既有中国传统绘画功力，又巧妙吸收西方绘画艺术的元素，墨迹、笔线、韵味都很到位。

驼梁享有“太行绿宝石”的美誉，位于河北省平山县境内。驼梁之名因山顶两峰形如驼峰而

得。山中原始森林密布，瀑布溪流环绕。良好的生态环境吸引着众多的野生动物在此栖息。驼梁既有北方大山的雄浑，又具江南山水的灵秀。李秉正在驼梁留下的诗句颇多。《驼梁坦顶游》：“清游宇外绿平川，一座新亭屋几间。走出松林西望好，遥遥可见五台山。”《驼梁行旅》：“峰明谷暗路回环，树影溪声断断连。坦顶清空真好处，怀花卧草对天眠。”

雪后的太行山驼梁是雄伟壮美的白色世界，千岩万壑银装素裹，玉树琼花点缀其间。悬崖绝壁挂满各式冰柱、凌锥，有的似利剑银刀，有的似珠帘高挂。李秉正爱雪，他眼中的太行雪景充满了魅力。风刮得刺骨，雪花打在脸上冷冰冰的，他拿着画具踏雪进山写生创作。为了画好太行山，体力透支的李秉正背着画具，孤独行走在大峡谷的冰川上……他有两首诗真实描写了他在太行山驼梁写生创作时的情形。《驼梁雪沟画记》：“枝头这雪忒多情，乱洒毫端画不成。就水胡涂涂下去，奇生烂墨味无穷。”《雪中驼梁》：“深沟冷冷阵风狂，一段迷烟路渺茫。最是林头图画妙，横空雪垒玉长廊。”

《驼梁东沟记》记述了太行山驼梁景观和李秉正写生创作时的情形。

驼梁东沟记

驼梁雄奇，诗境千万。沟深林深，草乱石乱。峰正峰偏，路显路断。忽而清空，天光灿烂。幽幽峡中，黑崖劈面。南北不分，人转景转。古木交叉，群流喷溅。又登险程，抓住藤蔓。翻上岭头，卧泉一线。一线一潭，龙影变幻。左起陂陀，红树几片。极顶真平，宇外花苑。老屋新亭，碧松相伴。向西遥观，五台可见。妙游难忘，心得无限。

李秉正 2005年8月9日作

太行浪漫曲

太行山的秋天呈现出一派金黄色调，千树万树的红叶，愈到深秋愈是红艳。李秉正有一个“红颜知己”陪伴在身边。在太行山深处的嶂石岩，他们互相搀扶走上峰顶宽平的大王台，登上两侧危崖绝壁的一线天。他们在鱼石画屏前字斟句酌赏析山水诗，在九女神峰下互相切磋研究山水画。入夜时分的半月湖畔，他们依偎在一起，望着高悬于陡壁上的一轮新月映照出一派湖光山色，湖水碧绿，岩影波光，在幽静的山谷中更富诗情画意。在这里，他们醉心山水，宠辱皆忘，自然生出许多情趣来。

“敏慧通人意，芬芳醉我心”。这个“红颜知己”就是李秉正的妻子李敏芬。李敏芬是有文化的农村妇女，知书达理，勤俭持家，对诗词书画有浓厚兴趣，是丈夫艺途上的知音。夫妻二人恩爱有加、相濡以沫。李秉正深情地在《家花香》中写道：“知诗懂画未高夸，俭苦勤辛两到家。道是吾妻情更美，贤红慧紫胜桃花。”“艺道遇知音，知音李敏芬。搜真行万里，伴我到山深。”诗作情真意切、朴素自然，道出了夫妻之间多年的珍贵爱情。这两首爱情诗的创作缘于李秉正情绪低落

时妻子对他的关爱。

三十多年前，因为家境贫寒，李秉正说不上媳妇。一个偶然的机，邻村姑娘李敏芬看到了他的一幅书法作品，由此对他产生好感，由好感到爱恋，竟就此嫁给了他。结婚时没有放鞭炮，也没有吹打，那会儿风俗是新郎骑上自行车去接新娘。李秉正是一个农民，结婚后他干庄稼活，种田是生计，作画是他的信仰和寄托。经常因为作画顾不了生计，于是总也富不起来。村里人很不理解，亲友们也替他着急。这时有些村民说些闲言碎语，对他冷嘲热讽：“一天到晚鼓捣着画画，有什么用！能画出来吃，还是画出来喝！”他姐夫也严厉地对他说：“艺术！艺术！农民就是种地的、种山药的，还能靠艺术吃饭啊！”这些话使李秉正一度困惑、迷惘、徘徊、辛酸，不禁失声痛哭了数次。他写道：“墨痕点点皆是泪，泪多恰似三春泉”。“人笑我是痴呆汉，我认我是倔犟牛”。男儿有泪不轻弹，此时此刻，也许只有泪水才能冲淡诗人心中无尽的痛苦。此时李秉正已研读过许多中国画史论方面的书籍，即使一些专业画家，也未必像他这样认真好学。他已创作了大量水墨山水画和山水诗，李秉正需要理解，所幸现在理解他的人越来越多了，甚至还包括了各级领导和地方政府。

首先站出来支持李秉正的人是他的妻子李敏芬。她后来说：“他这人实在得很，又认真，不计较小事。他爱画就画吧，反正也不是什么坏事。那会儿地也分了，人们有了空闲，好多人不干正经事，有的打牌喝酒，有的在大街上闲逛，他不抽不喝不赌，有了空闲就画画，这也是正经事。”“秉正爱买书，一天到晚买书，画册一本就是300多元，400多元，说买就买，其中一大部分书还是借钱买的。两口子没为钱的事打过架。”李秉正是农民，吃、住、行都是自掏腰包，包括笔墨纸砚、图书资料，是笔不小的开支，所以李秉正说：“一个农村妇女5毛钱都看在眼里，这么一个媳妇不好找。”

李秉正在太行山写生创作不仅艰苦、寂寞，而且有一定的危险性。为了照顾秉正的生活和支持他创作，李敏芬决定跟随丈夫进山。秉正在深山里登高探险寻找绘画角度，不知道走了多少路，不知道穿坏了多少双鞋，李敏芬一针一线精心为他多缝制了几双圆口布鞋。带齐生活用品和绘画材料后，她和喜出望外的丈夫登上了太行山。在嶂石岩农户家庭旅馆里，秉正激动的眸子里闪着泪花，他挥毫写下了《家花香》二首。

李秉正在太行山写生创作时从不懈怠，有妻子陪伴左右，又多了一份温馨和浪漫。为了画好太行山雪景，有一年冬天，秉正和敏芬冒险踏雪登上了南天梯，此时太行山白雪皑皑，冰凌玉柱在阳光照耀下晶莹剔透。秉正深情地望着敏芬，轻轻念出《与敏芬登六百级峰顶》：“高高雪径与天连，似那龙蛇左右旋。这段长坡应最险，登来步步令心寒。”爱需要厮守，喜也好，悲也好，他们都在内心深处默默地说：“你是我生命中的挚爱，今生今世和你永不分离。”

追寻古代绘画大师的足迹

五代时期，隐居太行山洪谷的画家荆浩，在总结前人水墨画创作经验和理论成果的基础上，开

创了大山大水、气势雄壮、阳刚之美的北方山水画风。他结合自己的绘画实践写出的《笔法记》，是我国水墨山水画日臻成熟的重要标志。他提出了“气、韵、思、景、笔、墨”为内容的六要，把中国山水画论提高到一个新的高度，在绘画史上产生了较大的影响。

荆浩作为北方山水画派的开创者和划时代的大师，人们对其生平及经历却知之甚少，只知道他字浩然，隐居后号洪谷子。生卒年及故里均未有定论，洪谷究竟在何处，尚有歧见。李秉正翻阅了大量史料书籍查找有关信息。吉林美术出版社2003年初出版的《中国画派研究丛书·北方山水画派》一书中详细介绍了荆浩的生平考略、艺术成就、艺术思想，使李秉正眼睛为之一亮。该书作者马鸿增经多方考证，证实荆浩出生于河南济源，故里位于今县城东北15里处的谷堆头村，现存荆浩墓遗址，而洪谷位于河南开封之北200里左右的林县。林县唐时名为林虑，太行山脉于县西绵亘180里，此段称林虑山。北宋山水画家郭熙在《林泉高致》中指出“太行枕华夏，而面目者林虑”，认为此处乃是太行山脉最美之地。

为了继承与发扬中国绘画传统，研究北方山水画派的产生及美学思想和风格特点，李秉正和妻子李敏芬商量后，独从河北晋州赶赴位于河南林县的太行山洪谷实地考察。

李秉正风餐露宿，风尘仆仆来到了太行山洪谷。看到这里山势雄伟壮丽，幽深浩莽，置身于古代绘画大师的山水画写生创作环境中，他心情激动，思绪魂游。荆浩的隐居处位于洪谷寺西沟附近，金代和尚性圆曾在此地修建寺院，称嘉佑院，元代改称太平寺，后毁。左泉右石，北依岩壁，丛林佳树，穿插其中。此处立一巨形石碑，上有著名书法家启功先生题书“荆浩隐居处”五个大字。巨石上有“一代画师”“开宗巨匠”“匡庐心源”等摩崖石刻。李秉正默默地徘徊在隐居处的泉石岩壁间，环顾苍穹之下的高山大谷，想了许许多多……他以家乡的风俗礼仪，将准备好的瓜果祭品，还有从山中采集的一束野花，放在遗址前的土坡上，面对遗址行三拜九叩之礼。他用简单的拜祭形式，表达了对“北方山水画派之祖”的敬仰。

荆浩在《笔法记》中写道：“太行山有洪谷，其间数亩之田，吾常耕而食之。有日登神镇山四望，回迹入大岩扉，苔径露水，怪石祥烟，疾进其处，皆古松也。”这里多高山大岭、飞瀑流泉、长松巨木。李秉正在洪谷写生创作多日，期间，他结合洪谷的自然环境认真研读《笔法记》，对“图真”论、“六要”论等有了更深层次的理解，并根据自己创作中的体会和艺术理念撰写《秉正艺语》。他以《瞻洪谷》为题写下八首诗，其中两首为：“荆公眼力世无双，隐选龙头妙太行。四面奇峰天外长，清流一谷碧光藏。”“层层野树境幽幽，几道飞泉乱石沟。陡嶂雄峰山水样，开宗巨匠在林州。”诗人触景生情、怀古抒情，诗作表达了诗人对中国古代山水画大师的敬仰和继承中国绘画优秀传统的愿望。

秉正在京城

中国国家画院（原中国画研究院），是文化部直属的国家级美术创作、研究人才培养、学术交流的机构。坐落于北京西三环北路，是一座仿苏州园林式的优美建筑，园内的古塔、小桥、流水、

曲廊、草坪与设计独特的展厅、画室、美术馆、陈列馆巧妙地结合在一起，为艺术家的研究、创作和艺术作品的展示提供了良好的环境。

1999年6月25日至29日在中国画研究院举办“李秉正画展”。走进庄重典雅、灯光明亮的展览大厅，悬挂展出的200多幅以太行山、泰山为主体的水墨画进入视野。巍巍太行雄山峻岭屹立天际，苍茫气韵中饱含着山野的清新扑面而来，观众犹如进入千里之外的山川胜景。那一座座气势磅礴的山峦丘壑和银练漫舞的飞瀑流泉，巧妙地组织在一起，山间云烟弥漫，雾气腾腾，寺院古刹，隐现其间。笔墨尽情挥洒，遍布画面的笔线墨韵融化在山川的形象刻画中，表现出春山晓日、夏山雨霁、秋山晚意、雪后山家……一幅幅水墨山水画作品，无不令人怦然心动。

展览期间，李秉正的水墨画作品《深山寂静堂》《水墨山水》被中国画研究院收藏。时任中国美术家协会副主席、中国画研究院院长刘勃舒宴请李秉正，并为他题写画室名。

展览期间，李秉正山水画作品研讨会在中国画研究院举行。应邀前来的美术家、美术理论家有刘勃舒、邵大箴、刘骁纯、张士增、翟墨、陈履生、邵剑武、邹佩珠、吴守明等，共计40多位。

李秉正在北京期间，文化名人、诗人贺敬之为《李秉正山水画集》题签。画家何海霞题写“天道酬勤”，画家张仃题写“栖恬守逸，道法自然”。美术理论家邵大箴为《李秉正山水画集》《李秉正纪游册》分别撰写评论文章《农民气质，文人情怀》《画比真山更新奇》，并为《李秉正太行水墨写生卷》题签。书法家王学仲为《李秉正纪游册》题写“山水见气韵，翰墨见精神”。文艺评论家、书法家赵铁信为《李秉正山水画集》《李秉正纪游册》分别撰写评论文章《“环保画家”和“李秉正现象”》《妙笔写画真情溢，诗如叠嶂万重山》，并为《李秉正太行水墨写生卷》题写“情系太行春秋度，中得心源气韵生”。

人民美术出版社是国家级美术专业出版社，半个多世纪以来，这里出版了大量古今中外的美术类图书和画集。30年前，李秉正阅读的启蒙书《我怎样画山水画》，就是由人民美术出版社出版的。2005年5月至2009年6月，人民美术出版社先后编辑出版了《李秉正山水画集》《李秉正纪游册》《李秉正太行水墨写生卷》，我担任了这三本画集的责任编辑和装帧设计，有机会近距离地领略李秉正的“农民气质，文人情怀”。

人民美术出版社位于北京东城的一条幽静的胡同里，即北总布胡同32号，附近胡同连着胡同。这个院落曾经是北平国立艺专的旧址，当年齐白石、徐悲鸿在这里停下，走进院子里给学生们上课。2004年深秋，一辆挂着“冀”字牌照的崭新黑色轿车在这里停下，车上下来几位河北晋州来的客人，其中为首的是画家李秉正。李秉正一身农民打扮，中等身材，显得很结实，双脚穿着李敏芬亲手给他做的黑色圆口布鞋。他五官端正，轮廓分明，板寸头发黑白夹杂，话语间带着浓浓的乡音。给我印象最深的是他深邃明亮的眼睛，这是一双读万卷书可窥测艺术真谛的慧眼。这就是李秉正，画太行山的李秉正！

2009年6月2日于北京 人民美术出版社

秉正艺语

李秉正

写意画与戏曲舞台同趣，都是删繁就简、以虚托实。白脸为奸，红脸是忠；开门打手势，木棍当马骑，一步等千里，分钟过百年，半屋算个村，三人是万军；哭也稀奇、笑也别致，吃空饭、喝空酒，没见东西硬说有；打比方，弄玄虚，逗喜乐，找新奇。常言道：唱戏的是疯子，看戏的是傻子。真说到点子上了，妙就妙在这“疯”字上。

得意忘形、无法无天、没大没小、偷工减料、指鹿为马、翻吹倒打等歪词吹句，其实都是高妙艺术座上的大王。

戊子（2008年）十一月上五岳寨、驼梁、挂云山水墨写生，山里人有三种说道很逗乐：第一说我是烧香的，因见我是下跪作画；第二说我是看风水的，见我总是张目四望；第三说我是画地图的。戊子十一月初六记。

我最尊崇毛笔写生，水墨图真的表现力最非凡、最生动、最真切。情感、景观、笔墨、幻想、趣味、意境，通过腕底游旋、急缓、提按、转折，浓淡干湿、皴擦点染，点线面、黑白灰一次到位，自然清新、真幻双成，消尽刻意、直放真情。

对景物水墨写生，这第一印象、初次交流，是最真最美而无与伦比的新奇过程，天人合一。只有水墨写生，真幻和谐；只有水墨写生，淋漓尽致；只有水墨写生，气韵生动；也只有水墨写生，心源造化一齐出，写生创作就地成，写生稿即是成品画，大山沟就是创作室。

水墨写生稿的篇幅虽然小了一点，但它却得到了一个“真”字、一个“新”字。若以钢笔、铅笔和炭笔一类工具写生，回家中依此样创作大画，那便是下真迹一等、下真情一等。画再大，如同大眼是个空，绝不及水墨写生初稿，小眼是个精，为妙。

笔墨不在于精粗与多寡，而在乎气韵、神情足不足。写生不在于如实如真，而在乎精与简，以一当十，虚字腕下翻。水墨写生不是抄写自然，而是超越自然、升华天地、变幻时空、搬山挪海、唤雨呼风。

笔法、墨趣、情致、景式，若想从水墨写生中找出新道道、妙门径、奇天地，这就看眼中出活不出活，心里奇变不奇变。走出窠臼、推翻老套，那可需要智慧啊，智慧！唯独水墨写生与游山能开眼界、明心扉、除杂念、避俗难。

都说我跑山跑疯了，好一个到位的“疯”字，这评价真了不起。其实跑山起码有三大妙处：一是眼宽心开，二是画新诗奇，三是体健神闲。何乐而不为？

写生先立德，岩崖当母树当妻，坐赏清流已忘饥。我写生嶂石岩每挥染翰墨，总搬来一块石头坐用，画完必将其放回原处，还于自然。这叫一片赤心对青天，了却德一番。

白石老人说“学我者生，似我者死”，真是艺道中的至理名言。比如，学石涛应学其深入生活的写生精神，学范宽应学其庄严气象，学汉画应学其简约自然，学倪瓚应学其荒冷清空。总之，学其精神理念，不习其形象痕迹，这才叫真学画者。

水墨写生随我本性顺手画出，似石似树而已，非石非树也罢，愈想得妙愈不妙，何也？答曰，只因心手不自然所致。

我的毛笔写生求的不是草稿，而是第一印象的成品画，就是我所说的“心源造化一齐出，写生创作就地成”。构图的主次、纵横、远近、大小、回环，笔墨的浓淡干湿、点线面、黑白灰，物象的造型、夸张及幻想，都得适度，方有好效果呈现。蘸一笔墨要浓、要淡、要焦、要湿，必十分准确、无误，方能与心魂相合。想想难不难？更别说在风中雨下作业、冰前日边挥毫。再加上是画水墨长卷，而水墨长卷需具有跌宕起伏、岭脉相连的气势，若毛笔功夫欠佳又不能应变幻化，那道苦味可想而知。

世界上只有一个齐白石，第二个齐白石是毫无意义的，所以世间也应该只有一个李秉正。造化有竟，心源无涯，中国写意山水画是一个幻化无边的天地。不管是室中创作、野外写生，绘画一事纯是纸上谈兵、空白论物，素楮一张是笔、墨、色、水抒情写心的舞台。绘画的过程也是仗真景、发己意、造幻想的过程，诗亦如此。当人要老实，作画要俏皮，这是合格的艺人。把真景画成似是而非，虚构、比喻、象征、想象，意思而已。真正的写意画多半是一个“假”字支撑着，无中生有，有中化无，千万别认真，荒唐是知音。

写意山水画不贵精微真实，当论气韵虚幻，神采为上，精神第一。山水画是借天地万物和笔墨点线来写我心、发我志、畅我情。唯独这笔、墨、水、色，才真正是我心灵上的水浪火花，即使它景不景、图不图，但绝是我的神气所在。

个性应当占艺术的第一位，唯自己高兴才能画出真画、写出好诗。讨人喜欢无妙品，讨人喜欢钱下滚，像照片一样明白的作品是给大众看的。若硬要外行懂艺术，那叫难为人，对不对？

石涛云：“天能授人以法，不能授人以功；天能授人以画，不能授人以变。”绘事的真谛就在于“功”“变”二字，功变笔墨，幻化自然，服务意境。

丙戌十月响风中写生嶂石岩，忽得黄石铺水墨山景一段，此卷可谓忘情忘理、无法无天。合眼胡安点线面，顺手乱扔黑白灰，纵横逍遥，随心跌宕，不计成败是非。神飞扬、气张狂，疯笔妄墨闹一场，本性露锋芒。过程我不觉，独有敏芬了其详。秉正记事。

我只能用“学问有限，情感无涯”八个字来评说自己的诗作，下面的几句话就是我吟咏诗歌的观点与标准：游目搜真第一步，情火燃到千百度。雅中还把俗幻注，句要浅出意深入。声韵精用莫失误，平仄更须详细处。字字上口如悬瀑，浑然里头不重复。

写意山水画旨在简约宏观。古人画一组三株树，每株多以浓、淡、焦三种墨色画出，那么这三株树应是九道工序了，看上去虽有空间和层次，但感觉很零乱。我若画三株树，则每株一色，浓墨一株，淡墨一株，焦墨一株，从大处着眼，这样既整体又分明。古人的九道工序换为我的三道工序，我称之为“大层次”。

观画有雅俗之分。内行观情之境，外行观真之境。世之观画者，外行多于内行。因之，作画者应以色艳形肖为妙，而此“妙”字却又大大屈了“情”字，奈何。

冻凌背，初历险。三步深，两步浅。几上几下转又转。鸟过肩，崖蹭脸。左右起红峻，中间巨石满。一径通，万林展，飞瀑挂空真亮眼。不知此谷有多远，妙景难尽览，天将晚。

在我的水墨写生画稿中，每个小人物都是拄着棍子上下山，独我李秉正一手拿墨盘，一手掂水瓶，画夹水壶背上横。只有再生一只手，那才行。

想做什么就做什么，一个画人不能手里画着世俗画，心中想着当大家。真是自相矛盾，庸人自扰！两面光，古难全。

初对嶂石岩惊心动魄，万丈崖光如霞赤，百尺坡色比天青。如此奇景、这般画样，古图中从未见到过。

我认为是艺道五种人：无志无能，不说不评；小志小能，生活从容；有志无能，至苦难成；有能无志，白混一世；大能大志，光辉如日。

学传统画似从有路的平地走进深谷，开创新画样又像从无路的谷底登上顶峰。啊！天外风光尽收眼底。

人贵尊严，画喜个性。他们怎么干，咱不怎么干；人家怎样画，我不怎样画。跟着大伙儿跑，永远没出息。

观名画不如游奇山，游奇山胜似对丽人。对丽人未惊魂，百遍看山眼出神。嶂岩峰套如锦云，景超群。

水墨写生北方山要下笔狠，能概括，洗练、清虚、奇幻方是燕赵雄风。大手笔，真行家，妙艺术。

十一月深深冬，一阵一阵起寒风，天空空，地空空，野外少人踪，谁信山中我写生。

个性、童心、激情、远见、虚怀、胆量、空净、寂寞，总之，与世俗相反，则成艺事。

艺术是功夫，更是悟性。画什么？怎么画？无可奉告，只能说如此这般。

水墨写生我之大志。胆字当头，毫无顾忌；真真幻幻，放抒胸臆。

画岱宗必笔沉墨厚，雄峰巨岭、钢松铁柏、磐石如铸，方显示五岳独尊那庄严气象。

嶂石岩的套谷形如半井状，是北方山水画中的新样式。层叠的方石，我叫它横乱麻皴。

水墨写生作品，绝不是一件地域说明书，而是我心灵的自白书。

2009年6月3日于河北晋州

情系太行
行春秋
度中得
心源氣
韻生

物李秉正太行水
墨寫生卷

已丑夏 趙鐵信

情系太行春秋度 趙鐵信