

# 主力 控盘法

【金融市场顶级操盘手法培训教程】

准确发现主力进攻与撤退信号 精确测算多方与空方争夺点位  
真实揭秘主力机构控盘潜规则 全面透露主力机构常用操盘法

胡任标 / 著



# 主力 控盘法

【金融市场顶级操盘手法培训教程】

廣東省出版集團  
廣東人民出版社

## 图书在版编目 (CIP) 数据

主力控盘法 / 胡任标著. —广州:广东经济出版社, 2012. 3

ISBN 978-7-5454-1088-4

I. ①主… II. ①胡… III. ①股票交易—基本知识 IV. ①F830.91

中国版本图书馆CIP数据核字(2011)第243427号

出版	广东经济出版社 (广州市环市东路水荫路11号11~12楼)
发行	全国新华书店
经销	北京雁林吉兆印刷有限公司 (北京市密云县十里堡镇红光村)
印刷	787毫米×1092毫米 1/16
开本	16
印张	270 000
字数	2012年3月第1版
版次	2012年3月第1次
印次	ISBN 978-7-5454-1088-4
书号	48.00元
定价	

如发现印装质量问题,影响阅读,请与承印厂联系调换。

广东经济出版社常年法律顾问:何剑桥律师

· 版权所有 翻版必究 ·

## Introduction 推荐序

初识胡任标老师，是在一休兄举办的技术分析网聚活动中，当时胡老师任职于台湾统一期货公司。随后我在台北举办技术分析讲座，承蒙胡老师协助，得以顺利进行。这份情义一直存于心中，同时也藉由这段因缘，对胡老师有了更深的认识。

当时对胡老师的印象，就是位和蔼可亲的兄长，在人情日益淡薄的功利性社会中，令人不禁怀疑怎么还会有如此深具佛心的人物？后来辗转才得知胡老师曾师从惟觉老和尚学习佛法。

胡老师的市场交易经历丰富，聚会聊天时总能听到他讲交易经验、市场轶事与趣闻。胡老师还协助许多台湾的技术分析高手在统一期货公司举办了一系列讲座。可以说，胡老师在技术分析领域，已经是集各家之大成，且独树一帜的高手了。

如今的世界，由于网络沟通的紧密，信息传播的速度与广度已经超越投资大众的承受能力，因此如何快速而正确地筛选出适合自己的“善知识”，恐怕是投资人在学习投资前必须先完成的课题。许多投资人往往在耗费了金钱与时间之后，才发觉所知所学并不适合自己，以往认为秘而不宣的技巧，现在看来不过是普通常识；学了十八般武艺，扛了江湖十大利器，上场后却不知道该使哪一招，用哪一种兵器来制敌。

万丈高楼皆由平地起，扎实的基本功如果没有打下，任何技巧都不过是镜花水月；而好的技巧如果没有好的老师引领，任何诀窍也都不过是花拳绣腿，经不起实战考验。主力控盘法没有华丽的技巧，只有扎扎实实的逻辑推演与运用，这使它更有可能成为市场中经得起考验的操作逻辑之一。而本书从趋势到形态，从指标到目标测量，踏实地帮助投资人建立起良好的观念，相当值



得阅读。

投资市场上，经历、学识与技术分析能力比我丰富者比比皆是，承蒙胡老师热情邀约写序，只好硬着头皮写下了这篇小文章，希望没有因此而减损本书价值，同时也祝福各位投资人能藉此让技艺更加精湛。

黄韦中

（为飞狐交易师证券分析软件技术顾问，  
《主控战略形态学》、《主控战略波浪理论》等12本“主控战略”系列书籍作者）



## Preface 前言

股票和期货的分析方法有很多种，但大体而言分为两种：基本面分析和技术分析。

宏观经济、国家政策以及公司财务等基本面是影响证券、期货长期趋势的重要因素，因此对这些因素的分析比较适用于周期较长的中长线投资；而技术分析往往侧重于证券、期货的价格、成交量以及量价变化的分析，因此能更直观地反映市场变化，具有比较强的时效性，更适合相对短期的操作。

谈到技术分析很多投资者都认为：技术分析方法太多、太复杂了，只有专业的分析师才会，自己平时工作忙没有时间学习，也学不会。其实技术分析的方法虽然很多，但如果只是业余投资者操作的话，只要彻底掌握几种方法，克服急躁心态并严格按照这些方法操作，就会游刃有余。

“主力控盘法”就是这样一种简单有效的技术分析方法。“主力控盘法”所运用的都是一般投资者熟悉的指标，如移动平均线、KD指标、MACD指标等，但它是以常用指标结合各种趋势后创新的使用方法，能得出一套全新的股票、期货操作策略。当然，首要的还是趋势，无论是在股票还是期货的操作中，只有把握对趋势才能赚钱。了解“主力控盘法”原理，就可以在明判趋势的基础上掌握量价关系的脉动，在适当的转折时机介入，实现加速获利。

总结而言，“主力控盘法”是结合形态学、道氏理论、波浪理论与量价关系所创立的控盘手法，主要应用于股票、期货、外汇市场的操盘。通过形态学、移动平均线的走势一目了然地明判多空趋势，抓住趋势的方向与发动点；灵活运用各种指标精准捕捉高低拐点，精确测算波段的目标价位，获得波段利润；通过成交量变化预测主力控盘成本，判断主力机构的进攻和撤退动向；通过各种研判技巧，掌握多种捕捉短线爆发品种的方法；通过开盘力道精确研判



当日多空走势以及支撑、压力关卡位。目前，“主力控盘法”已经开始在主力机构中被普遍使用。

偶尔在市场中获利不是一件难事，难的是在市场中长期、稳定地获利。若要实现长期、稳定的获利，必须熟悉几种方法，并能详细了解各种方法的优势以及弊端，然后精通一两种适合自己的方法。有的使用技术分析的投资者按照市场中流传的方法操作后都觉得：很多时候按照技术指标方法操作都是错误的，很多情况下技术指标是失效的，没有作用的。其实不然，这种错误是在没有完全掌握技术分析方法之前，按照市场中流传的片面观点操作引起的。因为市场中流传的各种指标用法大都忽视了技术分析的一个核心内容——趋势。不分趋势，在任何趋势下都按照一种简单的方式运用和操作，当然得不到市场的认可。

愿读者能从这本《主力控盘法》中有所收获，领悟投资的精髓。

# | 目 录 | Contents

## 第一章 主力控盘法之趋势理论：解密主力趋势控盘方法

第一节 研判趋势基本理论：移动平均线 .....	3
一、移动平均线的算法 .....	3
二、移动平均线的基本种类及代表意义 .....	6
三、移动平均线的特点 .....	13
第二节 用扣抵精准测算趋势拐点 .....	18
一、扣抵的概念 .....	18
二、扣抵的分类 .....	19
三、扣抵的意义和运用 .....	25
第三节 用乖离率预估回档或反弹 .....	29
一、乖离率的算法 .....	30
二、乖离率的运用 .....	31
三、差离值的运用 .....	34
第四节 真假黄金交叉与死亡交叉 .....	38
一、何为黄金交叉和死亡交叉 .....	38
二、成功的黄金交叉与失败的黄金交叉应用秘诀 .....	39
三、成功的死亡交叉与失败的死亡交叉应用秘诀 .....	48





第五节 用凹洞判断买卖点 .....	57
一、什么是凹洞 .....	57
二、凹洞的类型及运用 .....	58
第六节 葛兰碧八大法则新解 .....	62
一、精准判断主力的吸货及拉升，准确锁定买点 .....	62
二、精准判断主力的打压及派发，及时发现卖点 .....	71
三、葛兰碧八大法则的综合运用案例 .....	77

## 第二章 主力控盘法之形态理论：洞察N型盘态必备法宝

第一节 趋势形态基本理论：多空研判 .....	85
一、多头行情 .....	85
二、空头行情 .....	87
第二节 N型折线的画法 .....	90
一、细折线的画法 .....	90
二、粗折线的画法 .....	105
三、折线画法小结 .....	107
第三节 N型理论的基本概念 .....	108
一、突破 .....	108
二、未升高 .....	110
三、跌破 .....	111
四、未跌高 .....	113
五、空头抵抗与多头抵抗 .....	114
六、正N型与倒N型 .....	117
七、实过与虚过 .....	118
八、实破与虚破 .....	122
九、强势支撑与弱势支撑 .....	125
十、强势反弹与弱势反弹 .....	129

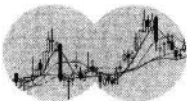
第四节 六大盘态控盘法实战 .....	132
一、轧空（多逼空） .....	133
二、强轧空（强势多逼空） .....	136
三、盘坚 .....	139
四、追杀（空逼多） .....	140
五、强追杀（强势空逼多） .....	142
六、盘跌 .....	143

### 第三章 主力控盘法之目标理论：主力目标价位测算法

第一节 主力目标设定秘笈：跷跷板原理（箱型原理） .....	147
第二节 波浪法测目标 .....	152
一、多方格局 .....	154
二、空方格局 .....	160
第三节 费波兰兹数字测目标 .....	167
一、修正幅度的测量 .....	167
二、一日K线满足点测量 .....	168

### 第四章 主力控盘法之指标理论：颠覆传统指标绝密用法

第一节 KD指标概述 .....	173
一、KD指标原理 .....	173
二、KD指标算法 .....	174
第二节 KD指标四位阶判多空 .....	175
一、KD值处于0~20区间：超弱格局，追杀位置 .....	176
二、KD值处于20~50区间：偏空格局 .....	180
三、KD值处于50附近：多空分界线 .....	184
四、KD值处于50~80区间：偏多格局 .....	189
五、KD值处于80~100区间：超强格局，轧空位阶 .....	191



第三节 KD指标的应用 .....	199
一、盘整格局的买卖信号 .....	199
二、多方格局的激进加仓点 .....	203
三、多方格局的波段低位买点 .....	207
四、空方格局的卖出信号 .....	210
五、空方格局的追杀信号 .....	213
第四节 KD指标黄金交叉与死亡交叉 .....	217
一、KD指标黄金交叉 .....	218
二、KD指标死亡交叉 .....	228

 附录 主力控盘法源流



## 第一章

# 主力控盘法之趋势理论： 解密主力趋势控盘方法

- 第一节 研判趋势基本理论：移动平均线
- 第二节 用扣抵精准测算趋势拐点
- 第三节 用乖离率预估回档或反弹
- 第四节 真假黄金交叉与死亡交叉
- 第五节 用凹洞判断买卖点
- 第六节 葛兰碧八大法则新解

## 引子

在证券市场中，各种投资技术指标多如牛毛，使得投资者忽略了最基本，往往也是最简单、实用的技术指标——移动平均线。谈到移动平均线，很多技术分析投资者可能会笑话笔者以30多年的实战操盘经验也讲这种“低级的指标”。其实在笔者看来，最简单的方法才是最有效的方法，有的技术分析人士运用一些复杂的方法或者自创一些指标以体现自己的专业性，但“不管白猫黑猫，会捉老鼠就是好猫”。其实专不专业不重要，最重要的是能否让你在市场中长期稳定地获利。笔者认为移动平均线就是这样一种简单有效的方法。

还有很多人认为移动平均线非常简单，不用说就懂。如果读者能全面透彻地了解移动平均线，就能发现移动平均线还有很多用法目前在市场中很少被人关注到。如果能耐心细读下去的话，笔者将给您一个全新的关于移动平均线的观念，让您详细了解移动平均线的妙处，对移动平均线有一个全新的认识。

总结而言，移动平均线的实战意义如下：

移动平均线是把握K线组合趋势的首要指标，是判断大势的重要参考。均线的特性决定了其对趋势研判的重要作用，投资中，追“势”获利永远是我们追求的目标，我们要做的是在确定趋势的基础上寻找发动点，完成对目标的确定。

根据这个思路，通过均线理论对大趋势作出准确研判是我们进行具体技术分析的重要基础和保证。我们要根据均线呈现出的特征判断此时的行情是多头、空头还是盘整。简言之，当均线有支撑、无压力时便为多方格局；当均线有压力、无支撑时为空方格局；当既有压力又有支撑时为盘整格局。

我们首先要利用均线对趋势进行准确的研判，进而结合具体均线进行相应的分析。我们常常讲要顺势而为，但首先要能够准确判断趋势，才能做到顺势而为。

因此，我们首先介绍研判趋势的工具——移动平均线理论。

## 第一节

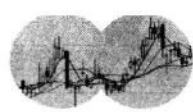
# 研判趋势基本理论：移动平均线

移动平均线（Moving average，简称为MA）简称均线，是将一定时期内的证券价格（指数）加以平均，并把不同时间点的平均值连接在一起而形成的，是证券技术分析中一种分析时间序列数据的工具，也是最古老、最常用的工具之一。它以道·琼斯的平均成本概念为理论基础，采用统计学中描述数字的技术，即“移动平均”的原理，实际应用中主要用来抚平短期波动的股价，反映长期股价指数的变动趋势。

基于道·琼斯的平均成本概念，在证券市场中移动平均线还体现了某种金融商品在固定周期的“变动平均成本”，通过它可以明确地判别固定周期中股价趋势的变动方向。

### 一、移动平均线的算法

对数据采用不同的处理方法，得出的移动平均线也不同，移动平均线的计算方法有很多种，其对应的移动平均线也可以分为以下几种：



## 1. 简单移动平均线（简称为SMA）

欲了解简单移动平均线，我们首先要理解“移动平均数”的含义。“移动平均数”是指以某一日数为基础周期，当新的数据加入后，则剔除基础周期第一日的数据。简单移动平均线又称算术移动平均线，是最简单和普遍运用的移动平均线，是指对特定期间的收盘价进行简单平均化，将一组收盘价不做加权进行简单加总，除以该组收盘价的个数。假设收盘价为 $C_1$ 至 $C_n$ ，则计算公式

$$\text{为： } SMA(n) = \frac{(C_1 + C_2 + \dots + C_n)}{n}$$

简单移动平均线也就是我们平时常提及的移动平均线，许多证券分析软件都将其作为一项免费指标提供，因此，它也是我们进行技术分析的最基本的指标。世界上第一个股票价格平均——道·琼斯股价平均数在1928年10月1日前就是使用简单算术平均法计算的。

简单移动平均线计算虽简便，但也存在不足之处：比如在计算指数时，未考虑各种股票的权数，因而不能区分重要性不同的样本股票对股价平均指数的不同影响；当样本股票发生股票分割派发红股、增资等情况时，股价平均指数会产生断层而失去连续性，使时间序列前后的比较变得困难。

## 2. 加权移动平均线（简称为WMA）

加权移动平均法是将同一个移动波段内不同时间点的数据对预测值的影响程度，分别给予不同的权数，再进行平均计算以预测未来值。加权移动平均线不同于计算时将数据同等看待的简单移动平均线，而是根据越是近期数据对预测值影响越大这一特点，区别对待移动期内的各个数据，对近期的数据给予较大的权数，对相对远期的数据给予较小的权数，以弥补简单移动平均法的不足。

越是近期的价格所占的权重越大，因为越是近日的收盘价对未来价格波动的影响越大。这样做的目的是将远期股价对近期股价的影响淡化，使平均值更加接近近期股价，从而真实地反映股价变化。因其在实际中应用不多，在此不赘述。

### 3.指数加权移动平均线（简称为EMA）

指数加权移动平均线是加权移动平均线中比较特殊的一种，和上述的加权移动平均线一样，也采用靠近加重的方式，是以指数式递减加权的移动平均，各个数值的加权随时间而呈指数式递减，越是近期的数据加权越重。与加权移动平均线不同的是，指数加权移动平均线加权的程度由常数a决定，a介于0~1。

综合上述几种移动平均线的计算方法，简单移动平均线因其提供相同的权重而计算最简单，加权移动平均线与指数移动平均线对不同时期的股价（收盘价）或指数给予了一定的权数，具体的权数赋值方法因算法不同而不同。这些移动平均线都用于对股价或指数未来的走向趋势进行研判。

正是因为简单移动平均线的计算方法非常简便，是目前进行股价分析的首选方法。因此，在下面的论述中，我们所提及的移动平均线（均线）均是指简单移动平均线。图1-1即为简单移动平均线的计算实例。

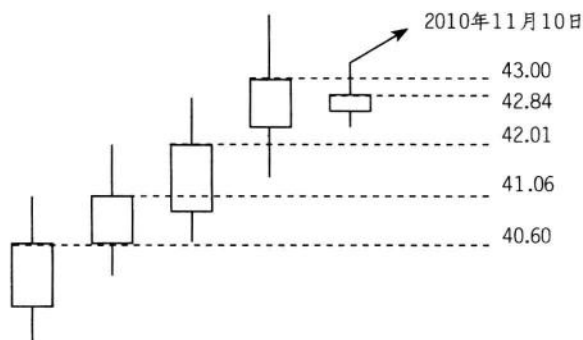


图1-1 某股5日内的K线图

该图是某一股票在5日内的股价走势情况，标示的价格为每日的收盘价，其2010年11月10日简单移动平均数的计算方法为：

$$(40.60 + 41.06 + 42.01 + 43.00 + 42.84) \div 5 = 41.90$$

该股票在2010年11月10日的5日移动平均数即为41.90，常表示为5MA=41.9。

把每天计算出来的移动平均数连接起来，就形成了一条移动平均线。在实际运用中，无论是在操盘软件还是分析报告中，我们经常能看到不止一条移动





平均线，这是因为选择的计算区间不同，移动平均线的位置就会不同。由此我们引申出短期、中期和长期移动平均线的概念。

## 二、移动平均线的基本种类及代表意义

根据计算区间的长短不同，移动平均线可分为短期、中期、长期移动平均线，结合具体的参数设置，有5MA、10MA、20MA、60MA、120MA、240MA等。同样是均线，计算时选择的时间长度不同，所反映的信号和意义也不同。

### 1. 短期移动平均线

短期移动平均线通常是以5日或10日为计算区间，也被称为日均线指标（MA），是短线操作的重要参考指标，因为计算区间较短，所以可以用来判断短线资金的进出。其中，5MA采用了一周交易天数为计算区间，以最近5日的收盘价作算术累加后除以5，构成当天的数值。下一个交易日将最前面一个交易日的收盘价去掉，加上当天最新的收盘价后除以5，并将每个数值连线构成5MA。其他MA算法相同。

5MA、10MA可以比较准确地反映股价的短期变动趋势，且能较准确地反映短期股价平均成本的变化情况与趋势，常被作为预测短期股价走势的重要参考指标。也有人将5MA称为生命线，股价位于线下属于空头市场，股价位于线上属于多头市场。

图1-2为上证指数（000001）2009年5月至8月的走势图，贯穿每日K线的就是5MA。5MA利用最短计算区间反映变化，因而与指数最为接近，也是预测短期指数走势的重要参考指标。在图1-2的走势中，我们可以明显地看到，指数绝大部分时间收盘于5MA上方，整体走势呈现多头行情。