

韩国自助游

自助游世界

一看就懂旅游图解

Step by Step

墨刻编辑部 编著



韩国快速图解

地理气候·代表景点·代表美食·韩剧游踪·
世界遗产·当地交通解读·当地礼仪习俗

行前准备怎么办

Step by Step准备流程全图解·旅游信息哪里收集·护照签证怎么办·机票住宿马上搞定·如何通过网络订房·准备韩元·行李打包图解



飞航问题解答

出境不用怕·入境手续步步来·仁川机场内部图



完全破解韩国交通

T-Money在手畅行无阻·如何搭火车与长途巴士·搭地铁完全不求人·坐公车有窍门



跟新手先生一起轻松韩国自助行!

实用地图·韩语会话一指就通·一看就懂行前准备·首尔釜山济州好好玩·旅行疑难杂症大解答



人民邮电出版社
POSTS & TELECOM PRESS

图书在版编目(CIP)数据

韩国自助游 / 墨刻编辑部编著. — 北京: 人民邮电出版社, 2012.4
(自助游世界)
ISBN 978-7-115-27582-0

I. ①韩… II. ①墨… III. ①旅游指南—韩国 IV.
①K931.269

中国版本图书馆CIP数据核字(2012)第027698号

内 容 提 要

本书介绍了订机票、订房、入关、市内交通、国内交通等众多实用信息,并分篇介绍了韩国各地的必游景点和美食,此外还介绍了韩国人的饮食起居习惯、好恶、禁忌等,手把手地带领读者游韩国,为其解决各种旅途中有可能碰到的难题,是读者到韩国自助旅行的上佳指南书籍。

自助游世界

韩国自助游

-
- ◆ 编 著 墨刻编辑部
责任编辑 郭佳佳
执行编辑 谢元琨
 - ◆ 人民邮电出版社出版发行 北京市崇文区夕照寺街14号
邮编 100061 电子邮件 315@ptpress.com.cn
网址 <http://www.ptpress.com.cn>
北京捷迅佳彩印刷有限公司印刷
 - ◆ 开本: 690×870 1/16
印张: 10.75 2012年4月第1版
字数: 207千字 2012年4月北京第1次印刷
著作权合同登记号 图字: 01-2012-0961号

ISBN 978-7-115-27582-0

定价: 36.00元

读者服务热线: (010)67172489 印装质量热线: (010)67129223

反盗版热线: (010)67171154

广告经营许可证: 京崇工商广字第0021号



韩国自助游

自助游世界

一看就懂旅游图解

Step by Step

墨刻编辑部 编著



人民邮电出版社
北京

韩国自助游

一看就懂旅游图解

Step by Step

目录

Part 1

p.5 认识韩国

- p.6 基本信息
- p.8 地理气候
- p.10 代表景点
- p.12 代表美食
- p.14 韩剧游踪
- p.22 世界遗产



Part 2

p.25 行前准备

- p.26 准备步骤 Step by Step
- p.28 搜集旅游信息
- p.31 准备证件
- p.33 购买机票
- p.36 住宿订房
- p.39 如何订房
- p.46 钱的问题
- p.48 确认天气、旅游保险
- p.50 行李打包

Part 3

p.55 飞机篇

- p.56 登机倒数 Step by Step
- p.57 抵达机场
- p.59 寻找航站楼和柜台
- p.59 办理登机手续
- p.60 托运行李
- p.61 检查护照和随身行李
- p.62 抵达韩国! 入境机场 Step by Step
- p.63 入境审查
- p.65 领取行李及行李检查
- p.66 仁川国际机场



Part 4

p.71 交通篇

- p.72 国内航空
- p.74 铁路系统
- p.83 长途巴士

Part 8

p.156
礼仪习俗篇



Part 6

p.144 釜山篇

p.145 如何前往釜山
p.146 “行”在釜山
p.147 釜山地铁图
p.148 釜山必游胜地

Part 5

p.87 首尔篇

p.88 游首尔，先买一张 T Money
p.92 从机场前往首尔市区
p.98 首尔地铁图
p.100 “行”在首尔
p.101 首尔地铁
p.110 市区公交车
p.112 首尔城市观光巴士
p.114 首尔市区图
p.116 首尔行程规划
p.118 首尔必游胜地①明洞
p.126 首尔必游胜地②景福宫与光化门
p.128 首尔必游胜地③钟路与仁寺洞
p.132 首尔必游胜地④北村
p.134 首尔必游胜地⑤三清洞
p.136 首尔必游胜地⑥弘大
p.139 首尔必游胜地⑦梨大
p.140 首尔必游胜地⑧狎鸥亭与清潭洞
p.141 首尔必游胜地⑨ COEX MALL
p.142 首尔必游胜地⑩水原



Part 7

p.150 济州篇

p.151 如何前往济州
p.153 “行”在济州
p.154 济州必游胜地

Part 9

p.161 求助篇

Part 10

p.165 回家篇

p.166 回家步骤
Step by Step
p.167 如何前往仁川
国际机场
p.168 仁川机场出境
p.170 退税







认识韩国

快速导游！图解韩国全攻略

地处亚洲大陆东北隅的韩国，和中国只有两个多小时的飞行距离，10余年来因为韩剧的风靡使其变得魅力十足。无论是民族风情、生活习惯、语言、饮食、节庆、文化……和我们有着些许相似、却又在更多方面截然不同，令人分外想实地造访，瞧一瞧它的真实面貌。

- p.6 基本信息
- p.8 地理气候
- p.10 代表景点
- p.12 代表美食
- p.14 韩剧游踪
- p.22 世界遗产

基本信息

出发前，先了解一些关于韩国的背景知识，整趟旅程会更顺利喔！

正式国名

大韩民国

首都

首尔

面积

大韩民国的行政区域为 10021 平方公里，稍大于匈牙利或葡萄牙，略小于冰岛。

人口

约 5000 万人。

语言文字

韩语。

宗教

宗教自由受韩国宪法保护，因此许多宗教在韩国都很活跃，如佛教、儒教、萨满教，基督教较晚传进韩国，但是传播的速度相当快，目前信仰佛教和基督教的人数最多。

时差

比北京时间快 1 小时。



电压

有 100 伏特两孔插头和 220 伏特圆形三孔插头两种，目前以 220 伏特较多。

营业时间

邮局等国家机关，营业时间通常从早上 9:00 到下午 18:00，而一般商店营业时间多从早上 10:00 开始，依地区特性不同，打烊时间亦会有所不同，乡间的百货商场可能晚上 20:00 即已打烊，明洞闹市区往往营业到晚上 22:00 以后，而东大门部分商场更是通宵达旦，愈夜愈热闹。

治安与安全

韩国是个治安良好的国家，铁窗不太常见。但是治安再好，也不应该太大意，独自旅行时不要一个人在外逗留到太晚。

小费

韩国和中国、日本类似，一般没有付小费的习惯，在餐厅用餐时消费税已内含，不需再给额外小费。

历史

古代朝鲜半岛是小城邦集结的氏族社会。这些氏族几经兴衰，到了公元 1 世纪，朝鲜半岛上出现了 3 个王国：高句丽（公元前 37 年～公元 668 年）、百济（公元

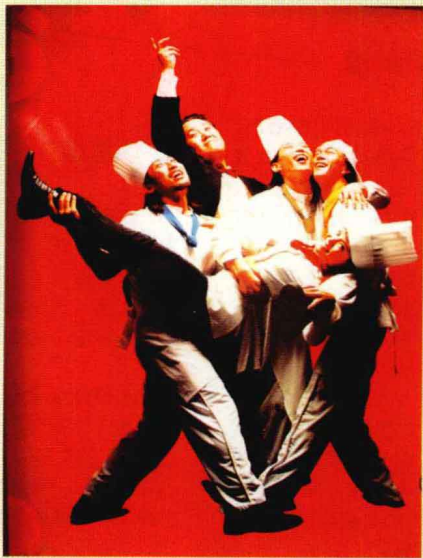




前 18 年 ~ 公元 660 年) 和新罗 (公元前 57 年 ~ 公元 935 年) 。

公元 668 年新罗统一了大同江以南的地区, 接下来是高丽 (918 年 ~ 1392 年) 和朝鲜 (1392 年 ~ 1910 年) 两个王朝。

19 世纪末, 朝鲜成为俄国和日本等国家之间激烈竞争的焦点。1910 年, 日本吞并朝鲜, 建立了殖民统治, 结束了朝鲜王朝。1945 年, 南方建立了大韩民国政府, 北方建立了朝鲜民主主义人民共和国。



地理气候

韩国位于亚洲大陆东北部朝鲜半岛，北与朝鲜民主主义人民共和国连接，东南部隔着朝鲜海峡与日本相望。

韩国约有70%的领土是山地，壮丽的太白山脉绵延于整个东海岸，形成一片悬崖峭壁和岩石小岛；西部和南部的坡度较平缓，形成平原和许多近海岛屿，港湾密布其间，不规则的海岸线散布着3000多个海岛。

首尔

地理

位于朝鲜半岛的中部偏西北，北有北汉山、道峰山、冠岳山等天然屏障，中有南山横亘与汉江流经。

气候

属于温带季风气候，四季分明，夏季受夏季风的影响，高温多雨，冬季比同纬度的其他城市寒冷。



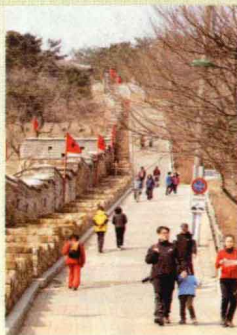
京畿道

地理

位于朝鲜半岛西部中央地区，环抱着首尔，西侧拥有长达413公里的海岸线，东邻江原道，南接忠清道。道府所在地为水原市。

气候

属于大陆性气候，春天温暖、夏季湿热、秋天凉爽、冬天酷寒，四季分明。冬季从海岸愈往内陆愈寒冷、温差愈大，东北山岳地带的气温尤低，西南海岸地区的气温则略高些。



忠清北道

地理

位于韩国的地理中心区，北与京畿道、江原道为邻，东接庆尚北道、南往全罗北道、西邻忠清南道，是韩国唯一不靠海的内陆道，拥有速离山、小白山、月岳山3大国家公园。

气候

属于典型的温带大陆性气候，四季分明，年平均气温10℃~12℃。

忠清南道

地理

位于韩国中部偏西，北接京畿道、东邻忠清北道、南往全罗北道，地势东高西低。东侧有小白山脉，西部锦江、美湖川流贯，沿海拥有长达953公里的岬湾海岸，半岛、岛屿和海湾众多。

气候

主要属于温带大陆性气候，但又受到海洋调节的影响，每年6到9月的降雨量超过全年度70%。

全罗北道

地理

位于韩国西部偏南，北临忠清北道与忠清南道，东往庆尚南道，南接全罗南道。

气候

西部地区呈现海洋性气候，东部山区则属于大陆性气候，夏季平均气温在摄氏25.9度左右，冬季均温则在摄氏1.2度上下，气候温和，是全国台风和洪水等自然灾害最少的地区。



全罗南道

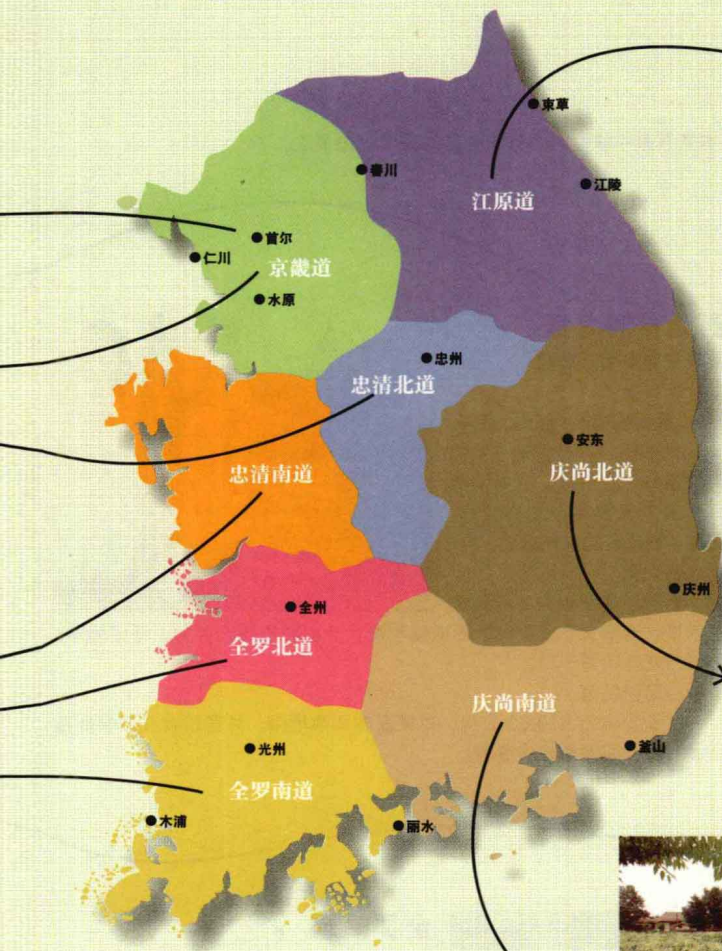
地理

位于朝鲜半岛的西南端，北接全罗北道，东邻庆尚南道，南隔济州海峡与济州道相望。

气候

属于大陆性气候，因为西方与南方都有海洋，而且纬度较低，所以是朝鲜半岛气候最温暖的地区。





江原道

地理

位于韩国东北部，东邻日本海，道内山岳面积高达八成，更有好几座国家公园，因地处高纬度，雪季长、雪量丰，是韩国最热门的滑雪胜地。

气候

属于季风气候带，夏季受海洋性气候的影响，高温、潮湿，每年6到8月降雨量尤丰；冬季受大陆性气候的影响，寒冷、干燥。



庆尚北道

地理

位于韩国东部中央，东临日本海，北往江原道，西邻忠清北道、全罗北道，南接庆尚南道。

气候

境内山地多，寒暑虽然温差很大，但东侧地带受到海流的影响，冬季比江原道暖和许多，呈现夏凉冬暖的宜人气候。



济州道

地理

位于朝鲜半岛西南侧的海上，向北距离全罗南道的木浦港约154公里，东北距离釜山约304公里，东面与日本隔着对马海峡与长崎县相望，西面则与中国的上海遥遥相对，是韩国的最大岛，也是韩国国土的最南方。

气候

虽然地处北纬33度附近，却拥有南国的气候特征，是韩国平均气温最高、降雨量最多的地方。



庆尚南道

地理

位于朝鲜半岛的东南端，北接庆尚北道，西邻全罗北道与全罗南道，东临日本海。洛东江南流入海，南侧海岸形成众多岛屿。

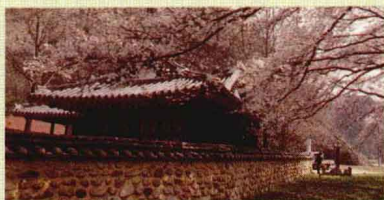
气候

由于纬度较低，东侧与南侧皆临海，受海洋性气候影响，1月均温在摄氏2.5度左右，8月均温在摄氏25.3度上下，可说是韩国气候较温和的地带。



代表景点

除了首尔以外，对韩国没有太多概念吧？本章将带你快速浏览韩国各区的知名观光景点。



全罗北道

朝鲜王朝的起源地

○全州 전주

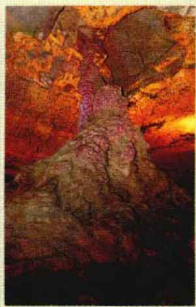
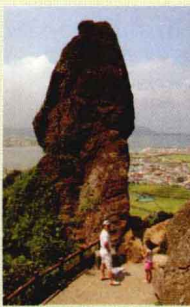
据传是朝鲜王朝的起源地。整个“韩屋村”区域保存了800多间传统建筑，也使得木、陶、纸等手工艺品、酿酒等传统技艺得以延续。

○内藏山 내장산

与北部雪岳山齐名，春夏绿荫凉爽，秋季枫叶转红，宛如火烧的美景让许多游客驻足赞叹。

○茂朱度假村 무주리조트

这个滑雪度假村设备齐全，滑雪道数量多、具挑战性，为喜爱滑雪和专业级的滑雪客的最爱。



西北首善之区

繁华首都及附近重镇

○首尔 서울

韩国的政治、经济、社会及文化的枢纽，全国有1/4的人口聚集在首尔市，齐集了最时髦的流行精品与潮物美妆，还有前朝遗留的旧城古迹。

○水原 수원

朝鲜王朝正祖在水原建造了华城，连绵5.7公里的心形城墙与现代化的城市融合并存，非常独特。华城行宫亦值得一游。

○板门店 판문점

位于首尔北方约60公里，这里是非军事地带，外国游客只要参加指定观光巴士团即有机会参观。



全罗南道

南方鱼米之乡

○光州 광주

全罗南道的首府，自1994年开办的光州泡菜节，每年10月中旬举行，已经成为一个国际性的庆典。

济州特别自治道

火山海岛度假天堂

○城山日出峰 성산일출봉

东部海岸的火山，远看可以明显看出火山口的模样，是岛上欣赏日出最棒的地方。

○汉拿山国家公园 산방굴사

位于济州岛的正中央，海拔1950米，是岛上的最高峰。

○万丈窟 만장굴

火山喷发时，熔岩流经所形成的熔岩洞，总长约13公里，目前开放其中的1公里。



江原道

高山绵延度假胜地

○春川 춘천

江原道道政厅的所在地，城市虽小，却因四周的人工湖泊围绕而成为风光优美的水都。

○江陵 강릉

江陵端午节有韩国最古老的端午祭礼，被认定为世界非物质文化遗产，在华人中引起热烈争论。

○束草 속초

东有大海、西有高山，风光明媚。海港新鲜活跳的海鲜、生鱼片等美食，是首尔人周末假日的热门休闲地。

○雪岳山 설악산

韩国东部最高的国家公园，拥有雄伟的山景、秀丽的溪谷景致，山色随着四季更迭而变化。



庆尚北道

新罗千年都城

○庆州 경주

从公元前1世纪到公元935年的千年之间，作为新罗的首都而繁盛一时，尽管后来新罗灭亡，但随处点缀的史迹则让它赢得“无围墙的博物馆”的美名。

○安东 안동

自高丽时代末期，安东成为贵族文化与庶民文化融合的区域，河回村完整保留了早期的建筑形式与文化，仿佛回到数百年前的朝鲜王朝时代。

庆尚南道

南部富庶之都

○釜山 부산

位于韩国南端的港口城市，拥有400万人口，1876年开港，逐渐成为连接日本及西欧各国的重要国际贸易港，并发展成仅次于首尔的第二大城市。



济州道

代表美食

韩国料理有两大特色：一是辣，二是补。辣食吃进嘴里香浓带劲，吞进肚中热肠暖胃；补身料理则充分发挥食补的功效，人参、红枣等入菜，让你美容养颜元气大增。

全罗北道

◎全州拌饭

全州拌饭之所以出名，是因它曾为朝鲜王朝时期的进贡菜肴，皇帝尝过都称赞，钦点龙宠之下，全州理所当然地成了拌饭的故乡。所谓拌饭，其实食材清淡简单，就是黄豆芽、蕈菇和各式野菜，用辣椒酱隔开菜与饭，饭上放一颗生鸡蛋，一并放在烧得烫人的石锅或大碗里，用筷子将菜、饭、辣椒酱，就着石锅的高温搅拌均匀，然后一起吃下，口感丰富、浓郁。

◎全州韩式套餐

集韩国饮食精华的韩式套餐，也源自于全州。韩式套餐过去是权贵或皇室才有机会享用的豪华料理，一次20至40道菜端上桌，没有主菜，每一道料理都是主角。主要是利用各地特殊的山菜、海鲜所制成。全罗南、北道因盛产竹子，因此竹筒饭、竹笋料理成了主要菜品。另外，酱螃蟹、橡子豆腐也都很有特色。



京畿道

◎水原烤牛小排

来到水原，不能错过有名的水原烤牛小排。水原过去作为牛的集散地，以容易取得品质优良的牛肉而闻名。将肉质软嫩的韩牛肉调味后，直接放在铁架上烤，香气逼人且美味。

当地把提供烤牛小排的餐厅翻译为“排骨店”，旅游局所印制的折页上推荐的排骨店超过30家。

济州特别自治道

◎鲍鱼石锅拌饭

以鲍鱼配上银杏、松子、人参、大红豆、栗子、红枣等，一上菜就可以开始拌饭，配上济州有名的海胆汤及小菜，满桌的海鲜珍味令人满足。

◎生鱼片

韩国的生鱼片种类繁多，吃法更是特别，将鲜鱼蘸酱油、甜辣酱后，包生菜或芝麻叶吃，独特的吃法品得到鲜甜美味，芝麻叶有种独特的香气，也可以试试。

◎烧烤黑猪肉

黑猪肉是济州岛的特产，烧烤黑猪肉是将大块原味的猪肉放到烤盘上烤，再由服务人员切成小块烤熟，然后用生菜包起来，加上芝麻油、味噌酱即可入口。若是腌好的猪肉，待烤熟后直接包着生菜吃，又是另一番滋味。





江原道

◎春川辣炒鸡排

春川最有名的莫过于香辣够劲的炒鸡排。把鸡肉腌渍入味7至8个小时，和马铃薯、青葱、胡萝卜等一起投入烧得火热的大铁盘上，放入辣酱快炒，浓郁的香气隔条街都闻得到。春川明洞附近有一条辣炒鸡排街，只见大家围着铁锅边吃边喊辣，筷子却怎样都停不下来。

◎江陵豆腐

说到江陵，一般韩国人马上就会联想到豆腐。江陵草堂的海水豆腐驰名全国，当地店家以水管探进海底，抽取深海干净的海水当作硬化剂来制作豆腐。海水本身就有一点咸味，刚制作好的豆腐趁热吃，味道最佳。

海水豆腐较我们常吃的豆腐稍硬，结构结实，一口咬下，豆香就在嘴里漾开。豆腐未定形前，店家会将最上层的豆花舀出做成豆腐脑汤，加上泡菜一起吃，十足的韩式风味。



庆尚北道

◎庆州菜包饭与牛骨味噌汤

庆州不能错过的美食，是用叶子把十几种小菜和米饭一起包着的菜包饭，还有经过长时间熬煮的牛骨味噌汤。牛骨味噌汤是加了豆芽等各种青菜、滋味温醇的汤品，是韩国人用来解酒养生的秘方。



全罗南道

◎光州泡菜

光州当地所产的泡菜由于加入大量的鱼酱与调味料腌制，向来以浓郁著称。泡菜工厂将当天送达的新鲜大白菜，以报纸包裹着保持干燥，再经过冲洗、剖半、抹海盐、洗涤、晾干、抹上调味酱、冷藏、发酵等繁复的过程，才完成腌制，成为美味泡菜送到各餐厅及卖场。



济州道

韩剧游踪

韩剧无疑是带动韩国观光产业的最大功臣之一，睹景物思剧情，游玩起来分外有感觉。

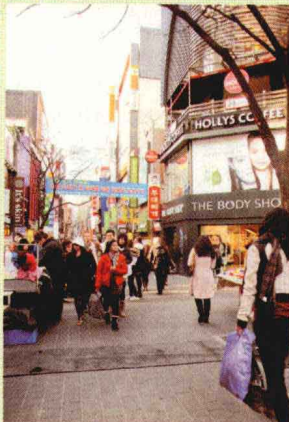
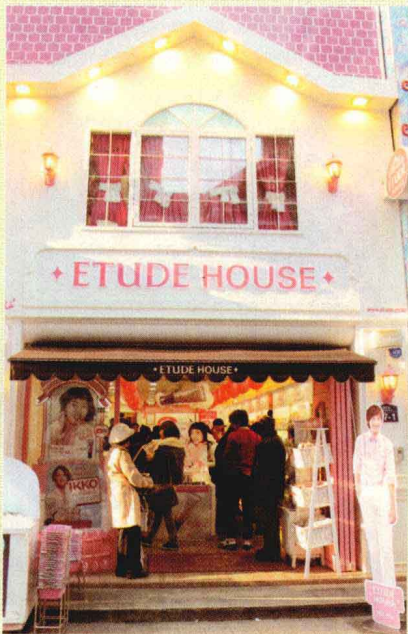
玛莉外宿中

◎首尔弘大

魏玛莉的爸爸身无长才，经常躲避债务，正好富商老友欲纳玛莉为儿媳，玛莉爸决心促成，擅自代玛莉和郑仁办好结婚登记。

玛莉反对没有爱情的婚姻，拜拜因车祸意外结识的姜无缺假称两人已拜堂结婚。一心经营演艺公司的郑仁迫于父命，尝试接受这桩婚姻，提议给玛莉 100 天的时间，在无缺与郑仁之间作出抉择。在这 100 天之间，玛莉与无缺情愫渐生，郑仁也不知不觉真心爱上玛莉，面对两位优秀的“丈夫”，玛莉始终忠于自己的心，毫不动摇。

由于张根硕所扮演的无缺这个角色，是个狂放不羁的摇滚歌手，玛莉外宿中绝大部分的场景，都发生在创意气息浓厚的弘大地区，戏剧播出后果然使其名气大振，让本已受年轻人欢迎的弘大变得更加热门。



原来是美男

◎首尔明洞

从小在修女院长大的高美女的双胞胎哥哥矢志进入流行乐坛，即将成为偶像团体 A N Jell 的新成员，却不慎眼部整形手术失败，暂时无法露面，美男矢志的经纪人央求美女乔装成男生，帮哥哥保住难得的机会。

A N Jell 里最受欢迎团长黄泰庆个性孤傲，一开始极力排斥新成员，却在无意中得知美男的真实身份，于是半推半就地一路保护假美男过关斩将；而温柔的姜信宇也很早识破美男的女生身份，更是主动地暗中担任起护法使者；至于不知情的 Jeremy，却对自己面对美男会产生异样的情愫而苦恼不已。

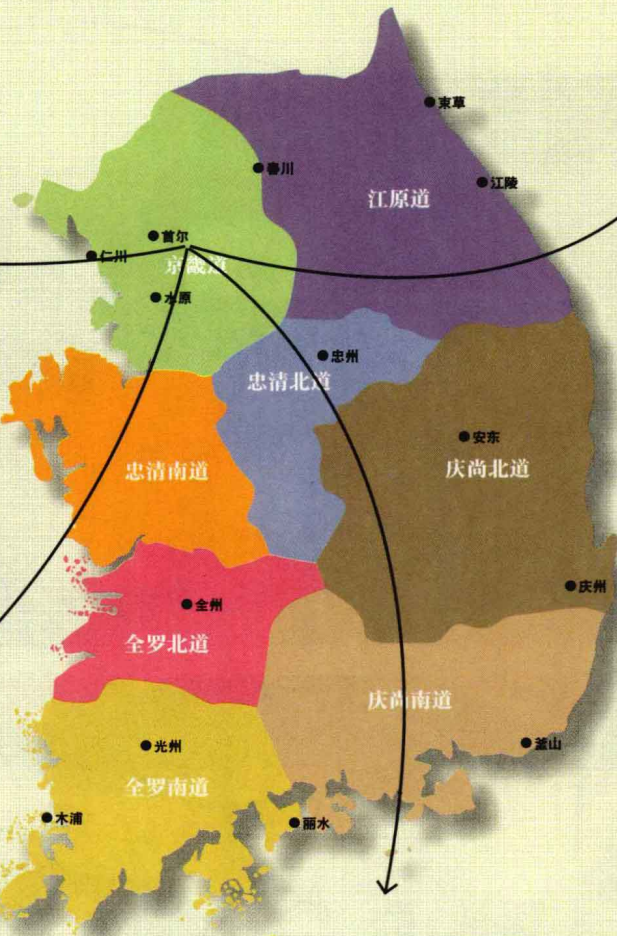
剧中有一天，院长修女从乡下到首尔来，美男特地恢复女儿身前往明洞探望修女，之后顺便逛明洞，明洞圣堂、Etude House、明洞饺子，乃至 Body Shop 的十字路口，都有美男的身影。

城市猎人

○首尔青瓦台、国会议事堂

润城刚出世，身为特务军人的父亲朴武烈就和其他 19 人无辜牺牲，唯一幸存的李镇彪伤痛欲绝，硬从润城母亲身边把他抢走，带到泰国金三角抚养长大，然后又送往美国受教育，好让文武全才的他成年后展开一系列报仇计划。剧情发展到最后，才发现润城的父亲是当今的总统……

获得美国博士学位返韩的润城，选择进入最接近政府核心的青瓦台，担任电脑工程师的工作，并结识了在青瓦台担任警卫的金娜娜。因此韩国的总统府青瓦台，成了片中相当重要的故事背景。润城初抵国门，与金娜娜擦身而过的地点，就在光化门广场；剧中经常有示威、抗议的场景，所以汝矣岛的国会议事堂也经常出现。



济州道



特务情人 Iris

○首尔光化门广场

果敢、冷静的国家安全局要员金贤俊，与亲如兄弟的好友兼同事陈思佑，先后爱上了学识渊博又美丽动人的组长崔圣熙，后来因为国家安全局一道驱逐贤俊的命令，让三个人之间的爱恨情仇更加纠葛。

而特务金善华本来忠于任务全心追击金贤俊，然而经历了一连串事件，她却无法自拔地爱上贤俊，甚至为了守护贤俊，不惜与往日的师长朴哲永对立……

这出以国家安全局为主题的谍报动作片，不仅大牌云集、阵势惊人，而且拍摄过程也获得政府单位的大力支持，一场在光化门广场拍摄的枪战爆破戏，让这出大戏未演即先轰动。明星名所，相得益彰。

