

中国文物学会专家委员会 主编

瓷器

唐—明

中国官窑



山东美术出版社

图书在版编目 (C I P) 数据

中国官窑瓷器 : 全2册 / 中国文物学会专家委员会
主编. — 济南 : 山东美术出版社, 2011.7
ISBN 978-7-5330-3519-8

I. ①中… II. ①中… III. ①官窑—瓷器(考古)—
中国—图集 IV. ①K876.32

中国版本图书馆CIP数据核字(2011)第126041号

主 编: 中国文物学会专家委员会

执行主编: 段国强

学术顾问: 罗哲文 吕济民 杨伯达 耿宝昌 李辉柄 叶佩兰 朱裕平

编辑统筹: 陆晓如

策 划: 王 恺

责任编辑: 李晓雯 王 妍

装帧设计: 王 妍

主管部门: 山东出版集团

出版发行: 山东美术出版社

济南市胜利大街39号 邮编: 250001

网址: <http://www.sdmspub.com>

E-mail: sdmschs@163.com

电话: (0531) 82098268 传真: (0531) 82066185

山东美术出版社发行部

济南市胜利大街39号(邮编: 250001)

电话: (0531) 86193019 86193028

制版印刷: 杭州富春印务有限公司

开 本: 889×1194毫米 16开 总印张31

版 次: 2011年7月第1版 2011年7月第1次印刷

总 定 价: 380.00元(全2册)

导言

瓷器是中国古代劳动者的伟大发明，虽然其生产的历史较之其他一些传统工艺品，如青铜器、玉石器、漆木器等要年轻，但自从其诞生起，就以其美丽的外表，轻薄的体型，优良的抗热性、抗化学性、耐磨性，且不渗水、适宜长期保存等优良品质，以及相对低廉的成本，表现出了极大的优越性，受到社会各阶层的欢迎，并因此逐渐代替上述产品而成为使用最广泛、品种工艺最多样、产品最丰富的品类，直到今天，它仍然在人们的日常生活中占据着重要的地位。

中国瓷器的生产至少已有2000多年的历史，如果将原始青瓷算在内的话，时间更为久远，但它在很长时间内生产主要在民间。封建社会皇室是社会财富的主要拥有者，享受各种手工业产品的最优者。而皇室拥有瓷器的代表即是官窑。“官窑”的称谓最早出现于宋代，宋人叶真在《坦斋笔衡》中说：“京师自置窑烧造，名曰官窑。”现在一般是指由朝廷营建、主持烧造瓷器的窑场，所烧制的瓷器专供宫廷使用。官窑的概念是相对于民窑而言的。

在北宋以前，按照后世官窑的概念，真正的官窑并未产生，但一些瓷器的生产或为官府控制，或为皇家贡品，在某种程度上已具有了官窑的性质。如早期越窑青瓷，由于其实用美观，在魏晋时期几乎成为皇室、官僚和世家大族的专享，三国、西晋的一些贵族大墓中大量瓷器的出土，就说明了这点。例如，那些塑有亭台、楼阁、佛像、各色人物和禽兽的谷仓（即魂瓶）；腹部堆雕猛兽，刻画精细，形状独特的兽尊等，器形复杂，工艺繁复精工，需要耗费大量的人力、物力、财力，显然是供皇家贵族享用的；而各式各样的熏炉，小巧玲珑，是为了适应当时贵族子弟“无不熏衣剃面，傅粉施朱”的生活习俗；细巧优雅的水盂、笔筒、砚以及唾壶和各种明器等，是为满足文人和世家豪族的高雅精神世界而生产的。为了得到满意的制品，势必会有官家的力量介入。浙江绍兴出土的一件三国时期吴国的青釉堆塑谷仓罐，腹部刻有“永安三年（260年）时，富且洋，宜公卿，多子孙，寿命长，千意万岁未见英”的铭文，显然不是一般的民间之物。

唐代已经出现了官府督造制瓷业的情况。唐代中央政府设有“少府监”、“将作监”等，专门管理各类手工业的生产，包括制瓷业。《唐律》规定，凡犯反逆罪者，其家人及奴婢皆没为官奴婢，发配到各个官营作坊中劳动。此外，官手工作坊中还征调雇佣工匠。他们的工钱是按实物折工价，劳动强度是强制性的。以后随着经济的发展，雇佣工匠的人数逐渐增多，成为官营手工业的主要生产者。在这些官营手工作坊中，专设官督造瓷业生产，对瓷器品质

量严格把关，瓷器开始作为重要的贡品进入宫廷，如越窑的“秘色瓷”、邢窑的“盈”字款瓷，以及定窑的“官”字款白瓷等，民间则不允许使用。因此，它们可以说是最早的具有官窑性质的瓷器。

北宋前期，汝窑、定窑、耀州窑、景德镇窑、建阳窑等都曾负有为皇帝内廷烧造贡瓷的使命。这一历史时期内，虽然已出现官府督造制瓷业的情况，但仅限于“督造”，而未全面介入瓷业生产，也未建立官营的制瓷窑场，因此并没有真正意义上的、由朝廷垄断的专属官窑。

北宋哲宗元祐年间（1086~1094），宫廷将汝州生产优质青瓷的窑场垄断为官窑，专为宫廷生产瓷器，中国历史上第一座官窑就此诞生了，其遗址在今河南宝丰清凉寺一带。宋徽宗时，出于制作怪石盆景的需要，他诏令在河南禹县建立了第二座官窑，专门烧制各式花盆、樽、出戟尊、鼓钉洗等陈设御用瓷，即官钧窑，窑址在今河南禹州钧台一带。

南宋政权南迁，定都临安（今浙江杭州），百废待兴之际，为了满足宫中用瓷以及祭典用瓷的需要，承袭北宋遗制，设立了修内司官窑，传世哥窑器即是其产品，窑址在今杭州凤凰山老虎洞一带。之后，南宋又设立了第二座官窑——郊坛下官窑，窑址在今杭州市南郊乌龟山一带。

北宋和南宋建立的四座官窑，设置的时间有先后，存在时间长短不一，产品也各具特色，但有诸多共同点，如搜罗民窑中的能工巧匠，在工艺上精益求精，在经济上不惜工本，采用优质原料进行生产；根据宫中需要，时烧时停，因而产品数量少；烧制的瓷器在造型、装饰、釉色等方面，均按照宫廷设计式样进行生产；产品经严格挑选，精良者送进宫中，对落选者加以处理，以防流散；产品世代相传，不作明器陪葬，因此在大量考古发掘中少见出土。可以说，两宋官窑瓷器代表了宋代瓷器的最高水平，特别是其开创的以优雅的器形和釉色为瓷器装饰的方法，为后世瓷器的发展树立了一个新的美学观念。

宋王朝设置官窑的做法，被契丹族所建立的辽政权采纳。辽道宗大康年间（1075~1084），在其上京临潢府故城的皇城内设窑烧瓷，尽管规模小，烧造时间短暂，但从窑址出土的瓷片标本分析，工艺水平相当高，足以证明该窑曾经直接为皇室烧造优质瓷器。

元代整体而言，没有一个常设性的完全意义上的官窑。前至元时期（1264~1294）为军旅生活提供必需品而设置的浮梁磁局中，专门设有督陶官，但其主要工作是向民窑收税，同时也监管制瓷。泰定时期（1324~1328）后，饶州路总管负责督办中央政府用瓷，如元代军事机构枢密院的专用器铭以“枢

府”字样的卵白釉瓷，就具有官窑性质。但元代官用瓷的制作是一种临时性的非常规生产，“有命则供，否，则止”，与宋代的官窑不同。

明、清两代朝廷在景德镇设“御器厂”，汇集全国最优秀的瓷匠，垄断优质的制瓷原料和烧瓷燃料，并以丰厚的资金作保证，一切按照宫廷的发样和要求，不惜工本，烧造出大量至精至美的产品。所烧瓷器专供宫廷使用以及皇帝赏赐，王公大臣皆不可自取，与宋官窑性质相同。可以说，官窑制度在明、清两代达到了完备。

明代景德镇御窑按习惯皆冠以帝王年号，如洪武窑、永乐窑、宣德窑、成化窑、万历窑等。平时由饶州府的官吏管理，每逢大量烧造贡瓷时，朝廷都派宦官至景德镇进行现场监督，称之“督陶”。清代从康熙朝开始，朝廷采取旨派督陶官的方式管理景德镇御窑瓷器生产。督陶官大多由皇帝亲自选派，足见政府对官窑的重视。督陶官为清代官窑的发展做出了巨大的贡献，因此，清代官窑多以督陶官的姓氏命名，著名的有康熙年间的臧窑、郎窑，雍正年间的年窑，雍正、乾隆年间的唐窑等。清乾隆以后，随着清朝整体国力的日趋衰弱，官窑也日趋衰落。

官窑的诞生，是中国陶瓷史上的重要事件。北宋首创官窑，南宋继承完善，辽金元经历沉淀、酝酿，至明清不断发扬光大，以至达到官窑的顶峰，直至封建王朝覆灭。官窑由于集中人才，严格按照宫廷设计进行生产，在工艺上精益求精，不惜工本，选料优良，烧制出大量的优质瓷器，代表了历代瓷器的最高水平，历来为世所珍。本书将历代官窑中的精品汇集成册，可反映中国官窑瓷器千余年发展的概貌。在编写中有这样几个特点：

第一，力图完整地体现中国官窑瓷器的发展历史。包含有两个层面，一是从时代上，上迄唐、五代，下至明清的各个朝代，将中国瓷器的主要发展阶段都囊括其中，既可全面了解瓷器历史的发展脉络，又可对比、鉴别不同时代的特点。需要说明的是，所收的部分唐、五代以及辽、元瓷器，严格意义上讲，并不属于真正意义上的官窑概念，但它们或由官府监制，或由皇家定制专为贡品者，已经具有了官窑的性质。从官窑历史发展的角度考察，它们是不可缺少的萌发阶段。二是品种全面，包括不同时代的不同窑口，以及不同的品种、类别，如宋代的四大官窑，汝、钧、官、哥，还有作为贡瓷的定窑瓷。明清时期制瓷工艺达到高峰，各种彩绘瓷、颜色釉层出不穷，彩绘瓷有青花、釉里红、青花釉里红、五彩、斗彩、粉彩、珐琅彩、素三彩等；颜色釉品种极大丰富，红釉有霁红、郎窑红、豇豆红、金红等，青釉有豆青、东（冬）青、粉青、仿

龙泉、仿官釉、仿汝釉、仿哥釉等，蓝釉有霁蓝、洒蓝、天蓝、孔雀蓝等，黄釉有浇黄（娇黄）、淡黄、米色等，绿釉有郎窑绿、西湖水绿、松石绿、秋葵绿、孔雀绿、瓜皮绿等，其他色釉还有窑变釉、白釉、黑釉、厂官釉、紫金釉、茄皮紫釉、金釉、银釉、仿生釉等。几乎所有的瓷器品种都有代表性作品选入，可以说这四百余件瓷器，是中国千余年来制瓷史上历代精品的集萃。

第二，选取各个时代最优秀和最具代表性的作品。如宋代官窑瓷，烧造时间短暂，流传作品稀少，目前只有海内外少数几家公私博物馆中有收藏，世所罕见。本书所收俱为久已闻名的名品，历代递藏，时代明确，堪称国宝。明清时期官窑发达，作品众多，流传也最为广泛，但最令人称道的如永乐、宣德青花，成化斗彩，康熙五彩，雍正珐琅彩等，当时就被称为“一朝名品”，不仅受到后世追捧，还广被仿制。由于风格特点类似，时代接近，加之仿品众多，明清官窑瓷断代一直被收藏界视为畏途。本书所选均为国家博物馆所藏，或为考古发掘，或为宫廷旧藏，出处明确，流传有绪，均是经过文物专家考证、鉴别已有定论者，时代明确，可作为同类器断代的标准器。

第三，图片说明在描述器物外观的同时，还重点论述其价值特点，并介绍与其相关的知识，在欣赏精美的瓷器时，增长知识。同时，配有附录，将官窑的发展大事记提纲挈领地列出一条清晰的脉络，还配之以与官窑有关的名词解释，更助于一般爱好者的欣赏、学习。

中国文物学会专家委员会
段国强

唐、五代 (618~960)

真正的官窑出现于北宋。在官窑出现之前，宫廷里使用的瓷器主要是采取“贡瓷”的形式，由宫廷派官员到选定的窑场监制烧造，也有窑场受命烧造后，自行运至内府。贡瓷按照皇室的用瓷标准严格筛选，优者进贡皇室，次者方可入市。越窑青瓷及邢窑、定窑白瓷中的精品，都是官窑瓷器出现之前皇家指定的贡品。

越窑是唐代瓷器生产的重要窑口。唐代中朝，余姚县上林湖窑越窑产品因质地超众被朝廷录为贡瓷，并置官监烧。《新唐书·地理》有“越州，会稽郡中都督府，上贡瓷器”的记载。上林湖附近出土的晚唐墓志铭文罐也表明当时上林湖已有承烧贡瓷的“贡窑”。尤其是越窑中的“秘色瓷”，色泽晶润清澈，犹如湖水，深不可测，专供皇室使用，因釉药配方、制作工艺严格保密，故名“秘色”。

1987年考古工作者在发掘陕西扶风法门寺唐代真身宝塔地宫时，发现了十四件越窑青瓷，造型庄重，制作精致，青绿色釉面，晶莹清澈，犹如一潭盈盈秋水。在同时出土的金银宝器衣物帐上，明确称之为“秘色瓷”，是唐懿宗用来供奉释迦真身舍利的宫廷用品，并于咸通十五年（874年）施入地宫。这批秘色瓷的发现，表明瓷器已堂而皇之地进入帝王之家，而且同皇室、君主、佛教有着密切的关系，与金银珠宝一样，成为皇室、贵族追求的奢侈品。

晚唐至五代，越窑发展进入了高度繁荣阶段，尤其在吴越钱氏政权的支持下，越窑制瓷业的发展达到鼎盛，秘色瓷是其中精品，用于向中原皇室进贡的数量惊人。据记载，仅太平兴国三年（978年）四月二日，钱弘俶就一次性向北宋朝廷进贡了“瓷器五万事”，“金扣瓷器百五十事”。

吴越国灭亡后，越窑继续生产贡瓷，只是规模骤减，这种少量的贡瓷生产一直延续到北宋中期。目前已在在上林湖五代、北宋窑址中发现七件铭有“官样”二字的青瓷残片，同时还发现三件匣钵上刻有“官”字。据考证，“官”字款瓷器是地方民间窑场向朝廷进献的贡器或者官府的定烧器。为防止与民用器物相混淆，特刻划“官”字，以示区别。这些“官”字款器制作工艺都相当精细，属于精品，已达到宫廷用瓷的标准，进一步印证了文献资料有关越州进贡瓷器的记载。

邢窑是我国最早作为订烧贡瓷的官瓷之一，早在唐代早期就已为宫廷烧制贡瓷。《元和郡县图志》记载：“开元中河南贡白瓷。”直至五代，邢窑一直为宫中烧制瓷器。邢窑贡瓷产品的特征，是在瓷器的底足内刻有“翰林”和“盈”字铭文。陕西西安唐大明宫遗址、西安唐西明寺遗址、西安唐青龙寺遗址等都出土有

“盈”字铭白瓷，在考察邢窑遗址时也采集到了带“盈”字铭文的细白瓷残器和瓷片，款字风格如出一辙，说明“盈”字铭白瓷确是邢窑贡瓷。凡刻“盈”字的贡瓷入贡后在宫中不能通用，而是专供皇帝宴私或赏赐之用。这种贡瓷之所以在大明宫、僧侣住所西明寺和青龙寺以及官僚住所新昌坊等遗址中多见出土，原因也在于此。

定窑是继邢窑而起的以烧制白瓷闻名的窑场。在唐代高等级的皇室墓葬中出土有定窑白瓷，说明定窑也曾被选为贡瓷。例如，唐中宗李显之太子李重俊墓中随葬一件定窑熏香用具，胎质细腻，釉色洁白润泽，制作精良，是唐代定窑白瓷中的精品。

晚唐、五代定窑继续生产贡瓷，贡瓷中大量出现“官”或“新官”款。唐宋时，与“官”字有关的机构有两个，一是“太官令”，一是“甄官署”。前者专管皇帝的饮食，后者既要负责供应宫廷用瓷，又要承担皇帝赐给大臣丧葬用的明器。考古资料表明，除了定窑窑址和窖藏外，唐、五代、北宋和辽的一些皇室重臣墓中，如1980年在浙江临安发现的五代吴越国王钱镠之母水邱氏墓、北京辽赵德钧墓、赤峰县辽驸马卫国王墓等都出土过“官”字款瓷器。这类器物是由“甄官署”定烧，用于皇帝赐给已故大臣的丧葬用瓷。当然“甄官署”定烧的“官”字款瓷器，还可作它用。除定窑外，越窑、耀州窑等也生产“官”或“新官”款器。

金装瓷器是定窑贡瓷中的新品种，唐宋时期的贡瓷名目里屡有金扣、银扣和金装定器等名称出现。五代吴越国王钱镠之母水邱氏墓中出土一套定窑白釉金扣托杯，在杯和托的边沿均镶有金扣，胎体轻而薄，釉色洁白光润，造型规整，金扣装饰更显华贵。在杯和托的外底还阴刻“新官”款，证明此器属于专为王室或官府烧制的“金装瓷器”。这一发现与《吴越备史》、《宋两朝贡奉录》以及《宋会要辑稿》等史料记载相符。金装的目的一方面是为了掩盖瓷器口沿无釉，露出胎骨的芒口缺陷，一方面是使器物显得富丽堂皇，迎合皇家的审美趣味。金装瓷器早在唐代越窑贡瓷中已出现，定窑的镶扣金、银、铜装饰工艺，既是受早年越窑贡瓷的影响而发展起来的，也是受皇室的器重而大行其道。

贡瓷的生产满足了宫廷的用瓷需求，但随着需求的不断扩大，从越窑、邢窑、定窑等产品中挑选精品作为“贡瓷”的做法开始捉襟见肘，而且显示不出帝王“至高无上”的地位。这预示着为宫中直接控制的官窑将应运而生。



1 越窑瓷盘【唐】

高4.6厘米 口径20.1厘米 底径9厘米
1987年陕西扶风法门寺地宫出土
现藏法门寺博物馆

此器是秘色瓷中的珍贵佳品。施青灰色釉，釉层均匀，釉面光洁莹润。器侈口，折沿，口沿呈五曲形，浅腹，平底内凹，腹壁斜收，曲口下有凸棱。器形稳重而富于变化，应是仿自西域传入的金银器造型。底外壁有支烧痕迹。属于唐代皇家专用、等级最高的瓷器。

“秘色”一名，最早见于唐代诗人陆龟蒙的《秘色越器》诗中，诗云：“九秋风露越窑开，夺得千峰翠色来。好向中宵盛沆瀣，共嵇中散斗遗杯。”可见“秘色”瓷最初是指唐代越窑青瓷中的精品，“秘色”似应指稀见的颜色，是当时赞誉越窑瓷器釉色之美而演变成越窑釉色的专有名称。



2 越窑圈足碗【唐】

高9.4厘米 口径21.4厘米 足高2.1厘米
1987年陕西扶风法门寺地宫出土
现藏法门寺博物馆

此器胎薄，通体施青灰色釉，釉色晶莹凝润。器敞口，深腹，圈足，口沿五曲，腹壁斜收，曲口以下的腹壁有竖向凸棱，体态优美，有异域风格，应是仿自西域传入的金银器造型。外壁留有包装纸上的仕女图印记。

法门寺地宫共出土越州窑秘色瓷14件，在同时出土的金银宝器衣物帐上，明确称之为“秘色瓷”，为唐懿宗用来供奉释迦真身舍利的宫廷用品，并于咸通十五年（公元874年）施入地宫。



3 邢窑“盈”字盒【唐】

高7.2厘米 口径15.7厘米
现藏上海博物馆

此器胎质洁白致密，通体施白釉，子口接触处无釉。盒呈扁圆形，盖沿、胫部都有斜角。器形规整，制作精细，工艺相当纯熟。底刻“盈”字，并三个小支钉痕。

唐代，邢窑已为宫廷烧制贡瓷，特征是器底刻有“盈”字。凡刻“盈”字的贡瓷是专供皇帝宴飨或赏赐之用，即使进贡后在宫中也不得通用。



4 定窑白瓷熏【唐】

高34厘米

1995年陕西西安李重俊墓出土
现藏陕西省考古研究所

此器是一种熏香用具，随葬于唐中宗李显之太子李重俊墓中。神龙二年（公元706年）秋，李重俊被立为太子。神龙三年发动玄武门之变，杀死武三思及其党羽，并入宫追杀韦皇后及安乐公主，失败后在逃亡中被部下杀死。唐睿宗继位后赠其谥号节愍，陪葬于唐中宗李显的定陵。在唐代高等级的皇室墓葬中出土有定窑白瓷，说明定窑也曾被选为贡瓷。

此器胎质细腻，施白釉，釉色洁白润泽。器呈筒形，腹部有镂空方形孔，将熏香置于器内，香气可从镂空孔中逸出。整器制作精良，为唐代定窑白瓷的精品。



5 定窑白釉金扣托杯【唐】

高7.6厘米 杯口径8.2厘米 足径4.1厘米 托口径16.3厘米 足径9.3厘米
1980年浙江临安水邱氏墓出土
现藏临安市文物馆

此套器由杯、杯托组成。杯侈口，弧壁，圈足。器壁饰一卷曲状云龙形把手，外底阴刻“新官”款，圈足镶有金扣。杯托呈盘状，敛口，高圈足。器边均镶有金扣，外底也阴刻“新官”款。整套器胎体轻薄，胎质纯白细腻，通体施牙白釉，釉质洁白光润，造型规整，金扣装饰更显华贵。

金扣装饰既是受早年越窑贡瓷的影响而发展的，也是受皇室的器重而大行其道的。在当时，这种用金、银、铜装饰的定瓷一方面供皇帝、后妃、王公贵族等使用，另一方面也供德高望重的僧侣特殊使用。

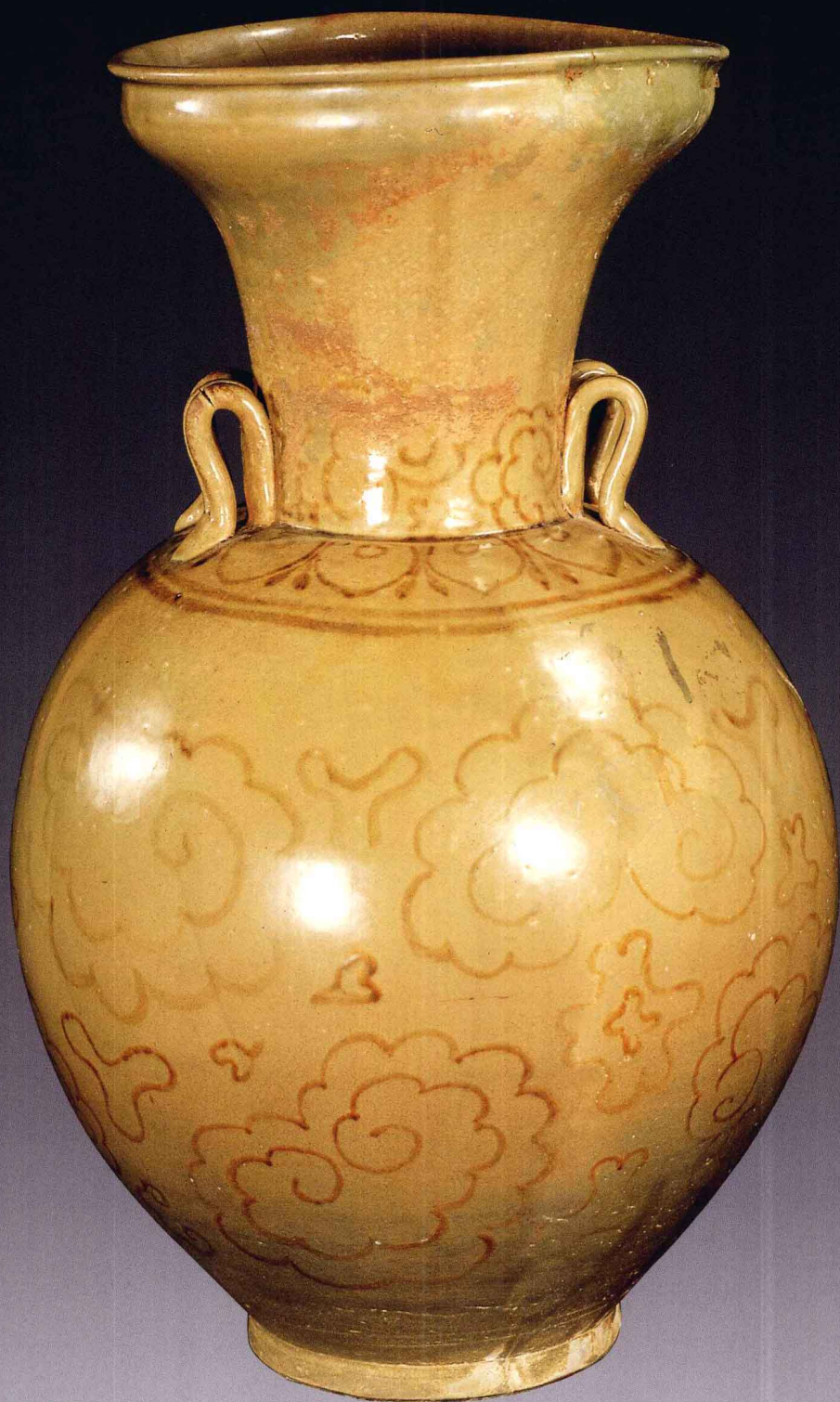


6 “官”字款白釉方盒【唐】

高7厘米 盖长8.2厘米 宽8.1厘米
1958年湖南长沙墓葬出土
现藏湖南省博物院

此器是唐代妇女用于盛放胭脂的瓷盒。胎薄，白而细腻，白釉泛青黄。器形仿金属盒，盖和器身作倭角方形，下有高圈足。盖上饰花瓣纹，器底刻一“官”字。

考古发现，在晚唐至辽代墓葬和遗址中出土了一百余件刻有“官”或“新官”款的白瓷，均是工艺精湛的宫廷或官府专用瓷。此器当属此类用瓷。



7 越窑秘色瓷罍【五代】

高50.5厘米 口径21.2厘米 足径14.5厘米
1970年浙江临安板桥出土
现藏浙江省博物馆

此器灰胎，釉色青黄，釉面温润柔和。卷沿碗状口，长颈，溜肩，鼓腹，圈足。颈肩交接处有对称复系。饰釉下褐彩云气纹和弦纹，纹饰浓淡相宜，自然生动。是五代秘色瓷的代表作。

据周辉《清波杂志》记载，五代吴越国王钱缪命令越窑烧造瓷器专供钱氏宫廷所用，并入贡中原朝廷，庶民不得使用。其釉药配方、制作工艺严格保密，故称越窑瓷为“秘色瓷”。此器的出土与史书记载相符。



8 越窑秘色瓷双耳洗【五代】

高8.3厘米 口径17.4厘米 底径6厘米
1970年浙江临安出土
现藏浙江省博物馆

此器沿上及器内施釉，釉色青灰，沿下至底部露胎，呈灰色。宽折沿，弧腹渐收，小平底，底面有泥垫痕迹。口沿上饰弦纹两周，并有对称环形竖耳一对。造型别致，工艺精湛，为五代越窑秘色瓷中少见。



9 定窑“官”字款莲瓣纹盖罐【五代】

通高7.8厘米 口径5.7厘米 腹径9.2厘米 底径5.5厘米
现藏上海博物馆

此器胎薄体轻，胎质洁白细腻，通体施白釉，釉质莹润。器呈扁圆形，敛口，鼓腹，圈足，瓜蒂式钮盖，造型浑圆饱满。腹部刻划三重莲瓣纹，刻划纹样清晰。底刻“官”字款。为五代定窑白瓷中的精品，也是“官”字款瓷器研究的重要参考资料。

两宋（960~1279）

北宋早期，由于曾经为唐代宫廷及五代诸王室贡烧瓷器的越州窑场的衰败，宋王朝择改贡瓷窑场，以解决宫中用瓷之需。定窑、耀州窑、汝窑、钧窑、景德镇窑青白瓷等都被选用，但定窑因样式精美，品质卓著，在北宋建国伊始，既受到皇室专宠，同时也得到各级官府和王公贵族的喜爱，被大量定制，“唯供御拣退，方许出卖”。

贡入宫廷的定窑瓷器一般都有题铭，目前所见的题铭有十六种之多，除唐、五代时已出现的“官”、“新官”款外，大多与宫廷有关，能确定为堂名的有奉华、风华、聚秀、禁苑、德寿、慈福等，均与宋代宫殿名称有关，是在制品入宫后，由宫廷玉作匠师镌刻于器外底的。另有“尚食局”、“尚药局”等宋代宫廷内六局之名，应是宫廷用器。

定窑白瓷独宠于宫廷一段时间后，因“有芒，不堪用”而逐渐失宠。汝州境内的汝窑青瓷造型古朴雅致，釉色胜似美玉，品质优良，声名远播，因此被宫中看中，取代定窑白瓷，成为宫廷贡瓷。北宋末年，朝廷还在汝州建立专为宫廷生产瓷器的官窑，中国历史上第一座官窑由此诞生。

官汝窑的烧制时间很短，大约从宋哲宗元祐元年至宋徽宗崇宁五年（1086~1106）共20年的时间。又由于产品专供皇室享用，属于非商品制作，生产规模小。经严格遴选后，官汝瓷中的精良者得以入宫，落选者则被处理掩埋，以防流散。入宫的官汝瓷不作明器殉葬，再加上朝代更迭，流散破坏，至今所见的官汝窑传世品不足百件，宝丰清凉寺官汝窑窑址出土的完整或不完整的官汝瓷器也仅三百余件，弥足珍贵。

官汝瓷的器形主要有出戟尊、玉壶春瓶、胆式瓶、纸槌瓶、樽、三足洗、椭圆形水仙盆、十瓣葵花口碗、罗汉碗、葵瓣盏托及盘、碟等。胎土淘炼精细，土质细腻，胎骨坚致，呈香灰色。釉层厚而润泽，堆脂状，形成冰裂纹片、浅开片及白色短线纹。釉色主要有天青、天蓝、粉青、月白、豆青、卵青、蟹青等，多以天青为正品，色重者为天蓝，浅淡者为月白，微绿者为粉青，偏绿者为豆青。这些清淡的色调，如春水般柔和清澈，如美玉般青翠华滋，给人一种高贵纯洁的享受，也折射出宋代上层统治集团对官窑瓷器艺术的美学追求。

钧窑也为宋代五大名窑之一，窑址位于河南禹州的八卦洞、钧台一带。因此地宋、金两代属钧州辖境而得名。创烧于唐代，经过五代延续与发展，到北宋初期已成功地烧制出造型庄重典雅、工艺技术精良、釉色光润丰厚、颇受民间欢迎的钧瓷佳品，并对邻近的其他窑口产生了重大影响。

钧窑的重大创造是在青釉中加铜，经氧化、还原焰作用后，铜呈现红色，并与青色互相融合，形成青中带红、红里泛紫、紫中藏青或红蓝紫相间的瑰丽效果，犹如玫瑰，又像海棠，或似晚霞，变化之多，难以尽述，古人曾用“入窑一色，出窑万彩”、“钧瓷无对，窑变无双”、“千钧万变，意境无穷”等词语形容钧瓷窑变色彩