




三星

客家紀行





三
日
星

客
家
紀
行



三星客家紀行

序 04

第一章、三星鄉開發的緣起 05

第一節、清代叭哩沙平原的拓墾 06

第二節、日治初期叭哩沙地區的土地調查與經營 19

第二章、客家族群移民三星的原因 39

第一節、樟腦產業型移民 40

第二節、農業型移民 48

第三節、勞動力型移民 53

第四節、天災型移民 62

第三章、客家族群的人口與空間分布 69

第一節、日治時期三星地區客家人口的統計 72

第二節、日治時期三星地區客家人口空間分布 82

第三節、民國時期三星地區客家人口統計與抽樣 90

第四節、現今三星鄉客家人口數量與分布推估 96

contents

第四章、三星客家族群的產業與經濟 99

第一節、因製腦而落籍生根 100

第二節、由製腦而轉向農業生產 106

第三節、由傳統稻作轉向經濟農作 110

第五章、客家族群的建築聚落與文化景觀 117

第一節、傳統民居與庄落空間 119

第二節、農作環境與人文景觀 132

第三節、產業拓殖與公共建設 133

第六章、客家族群的風俗習慣 135

第一節、三星客家人的民間信仰 136

第二節、三星客家人的鄉土文化 150

第三節、三星客家人的結婚習俗 154

第四節、三星客家的喪葬習俗 156

第七章、客家族群發展方向與願景 159

第一節、客家族群未來發展方向研討與策略 160

第二節、客家人文景觀與空間規劃建議 163

結語 167 受訪者 169 參考書目 173

~序~

客家人在三星鄉的開發歷史過程中，佔有相當重要的地位，近年來由於時勢變遷，導致族群認同式微、人文資源散佚、客家精神逐漸隱沒，獨特的客家情懷幾近褪色沈默。

我是純正的客家人，但很遺憾我不會講，不會聽客語，這不是我的原罪，因應造究實為時空使然，讓我沒有機會接觸客語的社會環境。

凡走過必留下痕跡，三星鄉公所基於緬懷先民開拓三星的艱辛及喚起後代子孫對鄉土的認同，積極向客委會爭取經費、舉辦客語教學、推行客家美食、公演客家大戲、委由專家學者從事鄉內客家族群人文資源調查建置，並非刻意凸顯客家族群在三星鄉的重要性，但卻要肯定客家在早期三星拓墾的歷程中，華路藍縷、胼手胝足、流血流汗、貢獻心力。藉由有限的文史資料、耆老訪談、田野調查、旁徵博引、蒐羅考證，提供後代子孫一點可以追尋的共同記憶和歷史軌跡。

本次調查報告詳盡述明三星鄉開發的緣起及客家族群移民三星的時空背景、生活動機、勞動方式、人口分佈、產業經濟、人文景觀、風俗習慣，應可作為最

佳的鄉土教材及日後纂編鄉誌的珍貴史料。

值此調查報告付梓之際，僅向熱心參與的客家鄉親致上最誠摯的敬意與感佩，因經費有限、時程匆促，疏漏之處在所難免，更望鄉賢父老隨予指正以臻完善。



三星鄉長 劉燦亮 謹誌 97.07

第一章、三星鄉開發的緣起

宜蘭縣有幾個代表性的地名，是全台灣耳熟能詳的：「冬山」河、「頭城」搶孤、「礁溪」溫泉、「蘇澳」港…。三星能列舉的事項可能更多，「三星」蔥蒜、「三星（上將）」梨…。但是，少為人知的是我們的主題：三星客家。在認識三星的客家人之前，我們先來複習一下三星地區最早初的一段歷史。



第一節、清代叭哩沙平原的拓墾

一、三星聚落空間的形成

從天空俯瞰，蘭陽平原的形狀類似一個等邊三角形，頭城、蘇澳與三星三個街區，則約略是這個三角形的頂點。自清代漢人進入蘭陽平原之後，漢人的土地拓墾是由北向南，而後由東向西逐漸開發。

三星鄉位於蘭陽平原的西端，是蘭陽溪沖積扇的扇頂部份，境內山地面積約佔三分之二，平原區域則約佔三分之一。十九世紀中葉所完成的《噶瑪蘭廳志》中記載，現今鄉治所在的三星為「月眉圍」，天送埤則稱為「簡天送圍」。而三

星地區舊名「叭哩沙喃」或簡稱為「叭哩沙」，日治時期太平山開發後，因位於三星山下，因此改名為三星。

二、關於「叭哩沙喃」地名之由來

關於「叭哩沙喃」或「叭哩沙」一詞的來源，過去的學者認為可能是噶瑪蘭族舊社Pressinowan（或寫成 Parissinanan、Kiparrasimmouan、Purusarun、Polosinaoan）之社名，漢語常譯為「婆羅辛仔宛」、「巴勞新仔

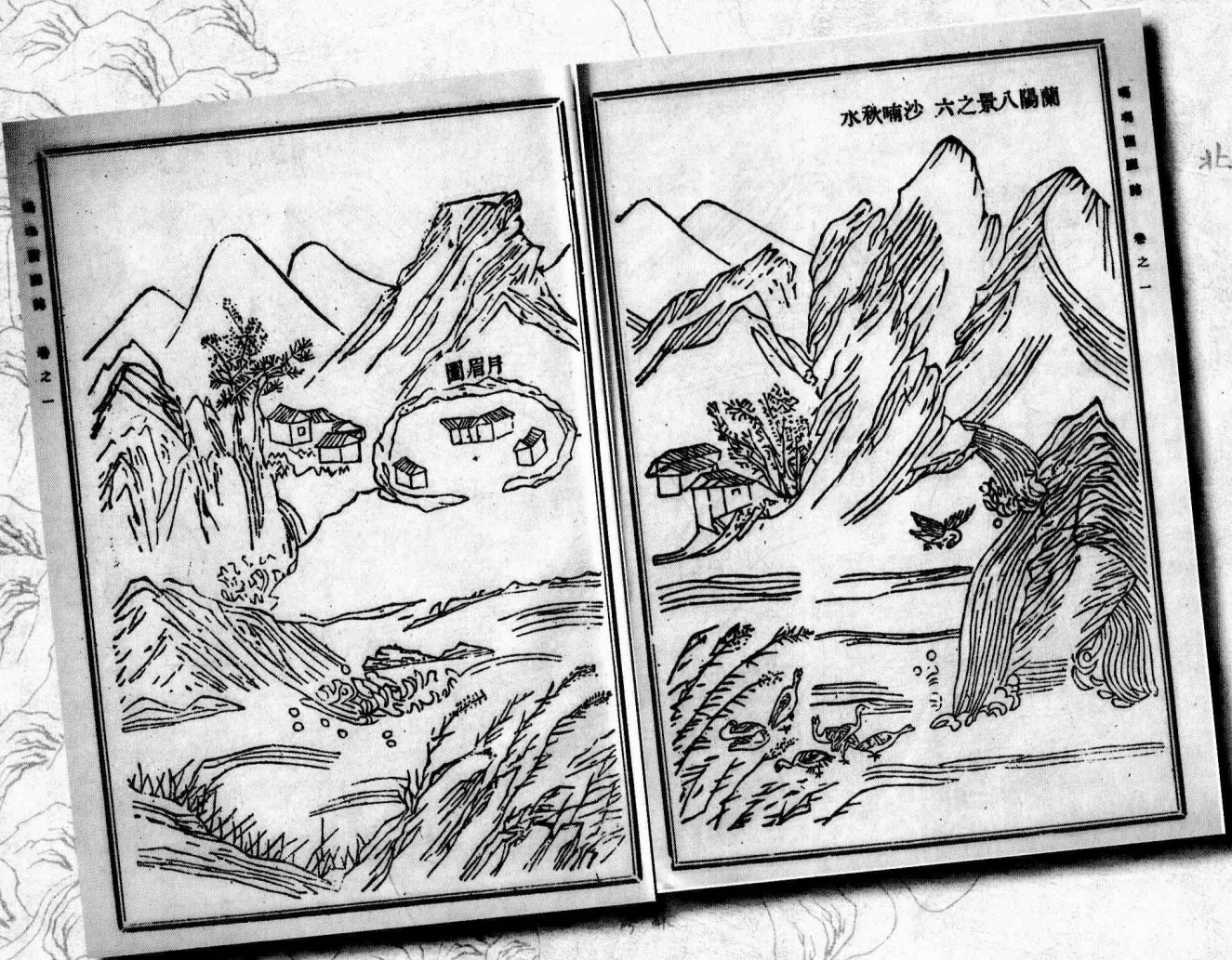


三星鄉行政區圖

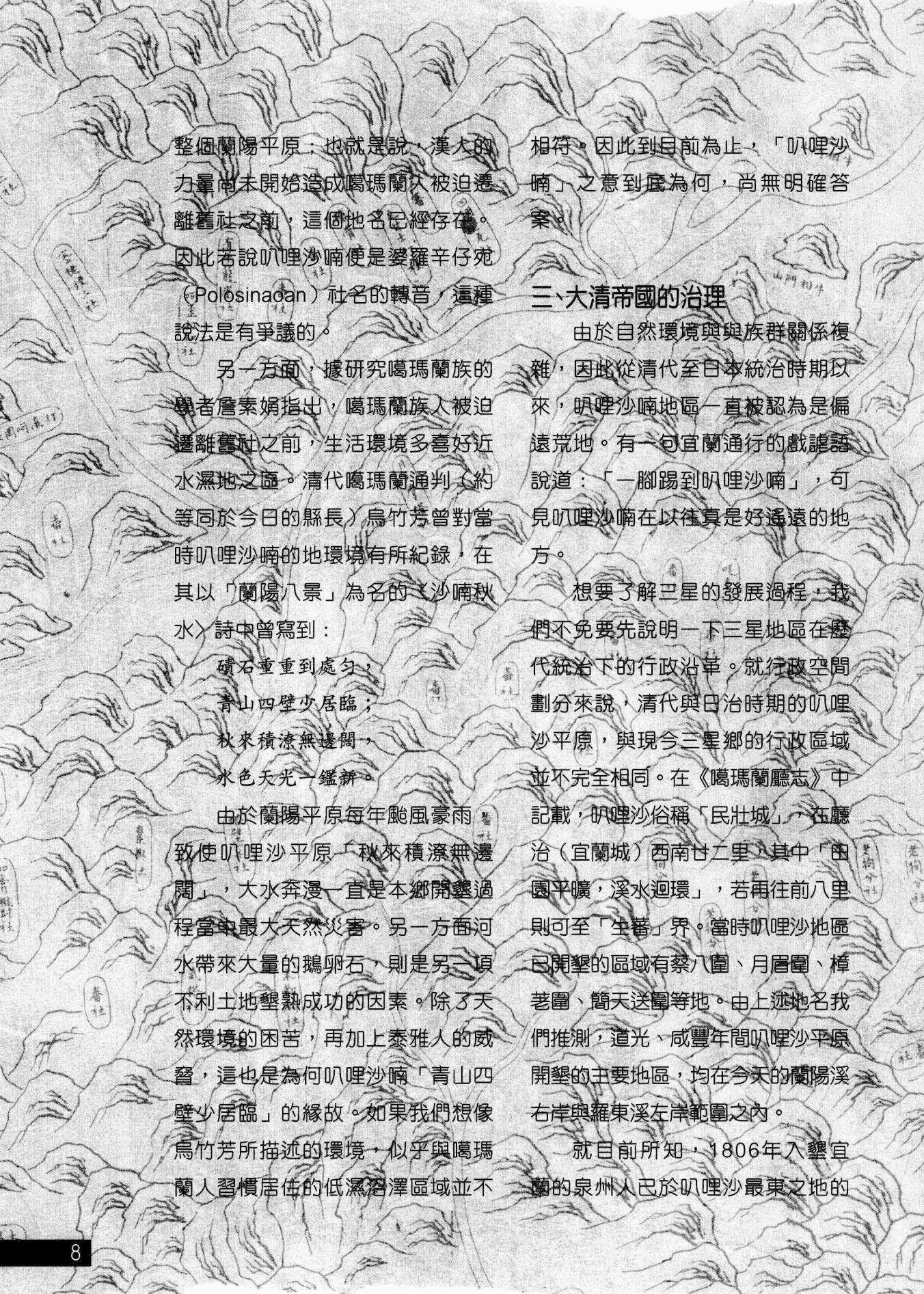
員」、「巴老臣那浮」、「丁仔
難」、「巴魯新那完」等，該社原
址在宜蘭縣五結鄉頂清水，1840年
前後開始遷移至現今的三星地區。

不過就清代的方志來看，十九
世紀初主張將噶瑪蘭收入大清版圖

的楊廷理，在其奏疏中已經出現
「小叭哩沙喃」的地名。由漢人拓
墾過程來看，「叭哩沙喃」名詞在
1840年以前已經出現，大約早在
漢人剛進入宜蘭之際便已經存在。
當時，漢人的拓墾勢力尚未擴及



沙喃秋水 / 取自《噶瑪蘭廳志》



整個蘭陽平原；也就是說，漢大的力量尚未開始造成噶瑪蘭人被迫遷離舊社之前，這個地名已經存在。因此若說叭哩沙喃便是婆羅辛仔宛（Polosinaan）社名的轉音，這種說法是有爭議的。

另一方面，據研究噶瑪蘭族的學者詹素娟指出，噶瑪蘭族人被迫遷離舊社之前，生活環境多喜好近水濕地之區。清代噶瑪蘭通判（約等同於今日的縣長）烏竹芳曾對當時叭哩沙喃的地環境有所紀錄，在其以「蘭陽八景」為名的〈沙喃秋水〉詩中曾寫到：

礮石重重到處勻，
青山四壁少居臨；
秋來積潦無邊闊，
水色天光一鑑新。

由於蘭陽平原每年颱風豪雨，致使叭哩沙平原「秋來積潦無邊闊」，大水奔漫一直是本鄉開墾過程當中最大天然災害。另一方面河水帶來大量的鵝卵石，則是另一項不利土地墾熟成功的因素。除了天然環境的困苦，再加上泰雅人的威脅，這也是為何叭哩沙喃「青山四壁少居臨」的緣故。如果我們想像烏竹芳所描述的環境，似乎與噶瑪蘭人習慣居住的低濕沼澤區域並不

相符。因此到目前為止，「叭哩沙喃」之意到底為何，尚無明確答案。

三、大清帝國的治理

由於自然環境與族群關係複雜，因此從清代至日本統治時期以來，叭哩沙喃地區一直被認為是偏遠荒地。有一句宜蘭通行的戲謔語說道：「一脚踢到叭哩沙喃」，可見叭哩沙喃在以往真是好遙遠的地方。

想要了解三星的發展過程，我們不免要先說明一下三星地區在歷代統治下的行政沿革。就行政空間劃分來說，清代與日治時期的叭哩沙平原，與現今三星鄉的行政區域並不完全相同。在《噶瑪蘭廳志》中記載，叭哩沙俗稱「民壯城」，在廳治（宜蘭城）西南廿二里，其中「田園平曠，溪水迴環」，若再往前八里則可至「生蕃」界。當時叭哩沙地區已開墾的區域有蔡八圍、月眉圍、樟荖圍、簡天送圍等地。由上述地名我們推測，道光、咸豐年間叭哩沙平原開墾的主要地區，均在今天的蘭陽溪右岸與羅東溪左岸範圍之內。

就目前所知，1806年入墾宜蘭的泉州人已於叭哩沙最東之地的

溪州（今三星鄉尾塹村、大洲村一帶）進行開墾。1823年噶瑪蘭廳通判呂志恆曾清查噶瑪蘭廳的戶口，而後將全廳劃分成七堡，不過當時叭哩沙平原尚未納入其中。

到了1835年噶瑪蘭廳由七堡增至十二堡，叭哩沙地區開始屬於溪洲堡的範圍之內。在其下有四鬮一

〈十九世紀初期噶瑪蘭廳七堡管轄區域〉

第一堡	頭圍、抵美簡庄
第二堡	四圍、淇武蘭庄
第三堡	五圍、本城
第四堡	民壯圍、鎮平庄
第五堡	羅東
第六堡	鹿埔、順安庄
第七堡	馬賽、南興庄

竹圍與稻田是叭哩沙地區標準的地景





客家人用以防禦敵人的土樓



客家人用以防禦敵人的土樓

庄、四關二庄、四關三庄、叭哩沙喃與泉州大湖庄等七個行政區域。

1875年噶瑪蘭廳改為宜蘭縣，溪洲堡更名為浮洲堡。從1875年到1895年日本人統治之前，浮洲堡之下轄有十七個庄，包括阿里史庄、

叭哩沙庄、十九結庄、石頭圍庄、張公圍庄、大洲庄、腳庄、葫蘆堵庄、紅柴林庄、牛寮庄、洲仔庄、中溪洲庄、浮洲庄、浮州仔、四關三庄、四關二庄、四關一庄。由這些庄名的古今對照可知，大約現

今葫蘆堵橋以北靠近蘭陽溪畔的地區，也被認為是叭哩沙平原的一部份，這點可能要歸因於蘭陽溪的河道變遷。

因此土地拓墾者便鳩資合力興建隘寮以求自保，同時招募隘丁負責防守。在詩中我們很明顯的可以讀到，葫蘆堵在當時已經設有隘寮。

四、十九世紀叭哩沙的地理景象

關於叭哩沙平原聚落形成初期的歷史景象，曾任噶瑪蘭通判的董正官在1849年行經本鄉時，曾留下了〈蘭防即事〉一首詩：

蘭山一路重巡邊，輕坐籃輿便往旋。
溪闊渡 仍足涉，埔平行犢有車牽。
竹圍茅屋疏村落，蔗廠薯房小懋遷。

(臺俗稱蔗廠曰蔗廊，又稱碾米房曰土墾間)

無數荒坪沙壓斷，稽今失墾又年年

(指叭哩沙喃一帶)。

虎寮馬隘設防閑(蘭屬二十隘，如虎尾寮後有葫蘆堵隘、施八坑前有馬寮隘)，半似沙喃逼內山。

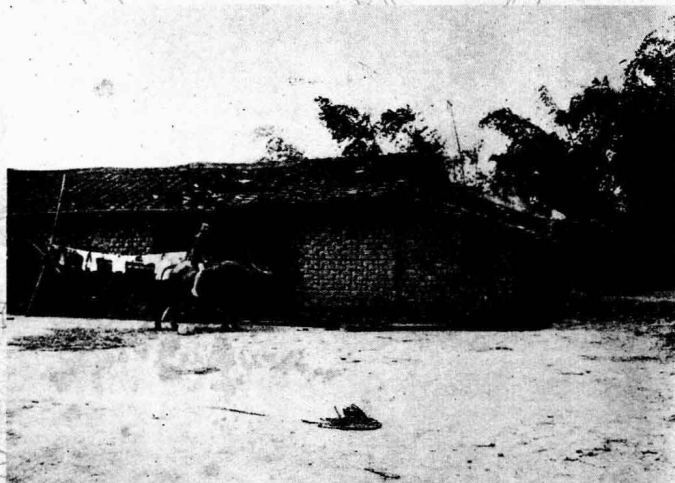
蕃害數從谿徑出，莊屯都欠瓦樓環。

牢穿莫惜亡羊補，虞備何嫌即鹿艱。

丁壯甲田資保聚(臺俗丈田以戈，計畝曰甲，每甲合內地一十三畝零)，石垣應在眾擎間。

董正官在這首詩中對於現今三星鄉的大洲村一帶，以及叭哩沙地區的聚落與地景描述相當鮮活。由詩中可知，當時位於叭哩沙平原上住民的聚落，其週邊多是以竹圍作為防禦工事，為防範泰雅人出草，

聚落的布局是呈獨立性的散村形態。而農家的建築形式，由於詩中特別強調欠缺磚瓦興建的樓房圍繞以資防禦，由此我們大略可以想像當時的住家可能多是竹篙厝、土角厝或架棟厝等建築形式。



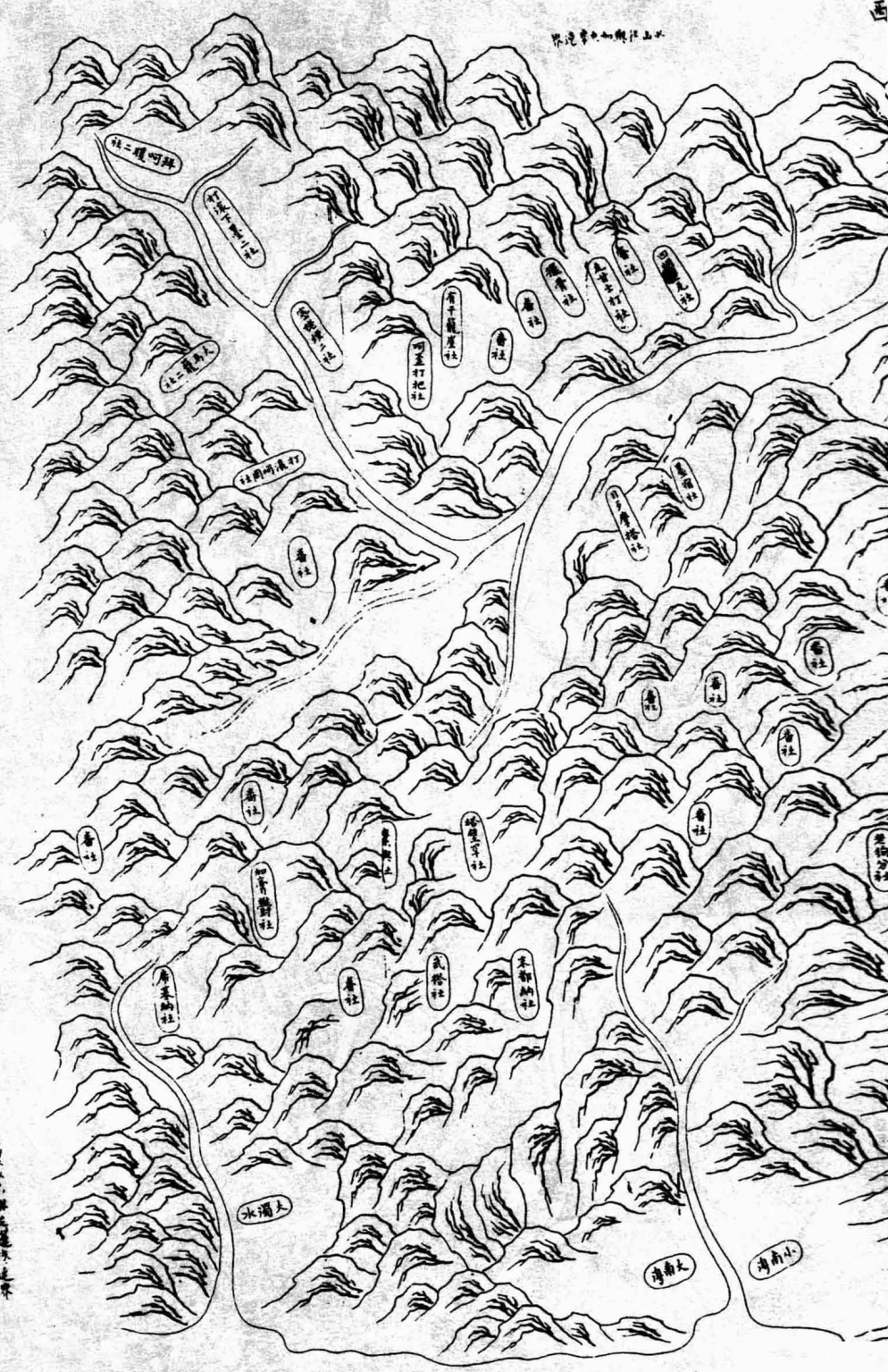
土角厝 / 取自《日本地理大系台灣篇》



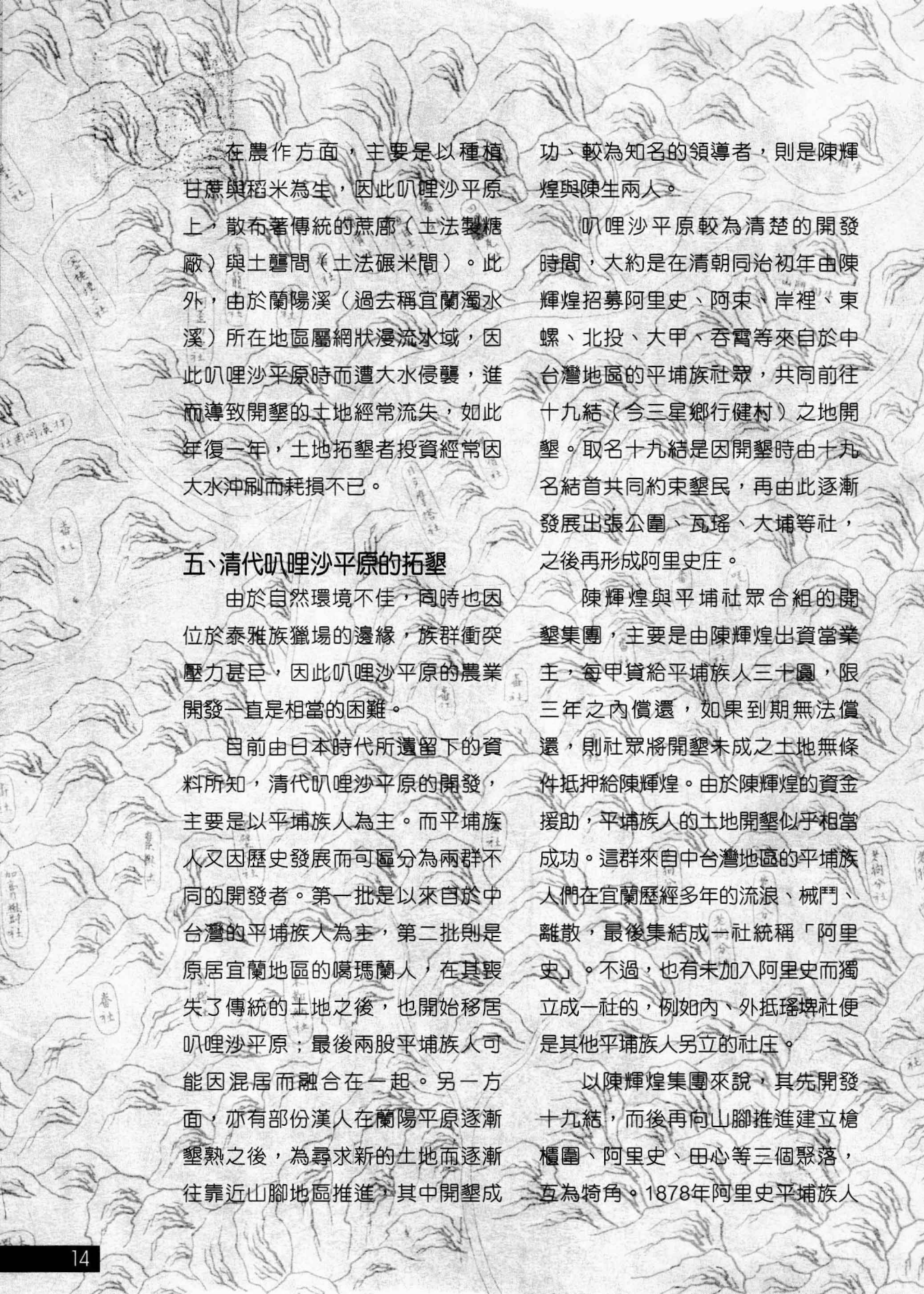
台灣傳統蔗廊 / 取自《日本地理大系台灣篇》

界連帶中加縣江山水

南



大石山以名縣無邊連界



在農作方面，主要是以種植甘蔗與稻米為生，因此叭哩沙平原上，散布著傳統的蔗廊（土法製糖廠）與土礮間（土法碾米間）。此外，由於蘭陽溪（過去稱宜蘭濁水溪）所在地區屬網狀漫流水域，因此叭哩沙平原時而遭大水侵襲，進而導致開墾的土地經常流失，如此年復一年，土地拓墾者投資經常因大水沖刷而耗損不已。

五、清代叭哩沙平原的拓墾

由於自然環境不佳，同時也位於泰雅族獵場的邊緣，族群衝突壓力甚巨，因此叭哩沙平原的農業開發一直是相當的困難。

目前由日本時代所遺留下的資料所知，清代叭哩沙平原的開發，主要是以平埔族人為主。而平埔族人又因歷史發展而可區分為兩群不同的開發者。第一批是以來自於中台灣的平埔族人為主，第二批則是原居宜蘭地區的噶瑪蘭人，在其喪失了傳統的土地之後，也開始移居叭哩沙平原；最後兩股平埔族人可能因混居而融合在一起。另一方面，亦有部份漢人在蘭陽平原逐漸墾熟之後，為尋求新的土地而逐漸往靠近山腳地區推進，其中開墾成

功、較為知名的領導者，則是陳輝煌與陳生兩人。

叭哩沙平原較為清楚的開發時間，大約是在清朝同治初年由陳輝煌招募阿里史、阿束、岸裡、東螺、北投、大甲、吞霄等來自於中台灣地區的平埔族社眾，共同前往十九結（今三星鄉行健村）之地開墾。取名十九結是因開墾時由十九名結首共同約束墾民，再由此逐漸發展出張公圍、瓦瑤、大埔等社，之後再形成阿里史庄。

陳輝煌與平埔社眾合組的開墾集團，主要是由陳輝煌出資當業主，每甲貸給平埔族人三十圓，限三年之內償還，如果到期無法償還，則社眾將開墾未成之土地無條件抵押給陳輝煌。由於陳輝煌的資金援助，平埔族人的土地開墾似乎相當成功。這群來自中台灣地區的平埔族人們在宜蘭歷經多年的流浪、械鬥、離散，最後集結成一社統稱「阿里史」。不過，也有未加入阿里史而獨立成一社的，例如內、外抵瑤埤社便是其他平埔族人另立的社庄。

以陳輝煌集團來說，其先開發十九結，而後再向山腳推進建立檜欄圍、阿里史、田心等三個聚落，互為犄角。1878年阿里史平埔族人

陳金盾等人，與漳州籍的陳生再次合組七十餘人的拓殖集團，開墾紅柴林地區，形成聚落定居。

1885年漳籍陳生又再一次招募平埔族人進墾叭哩沙地區，當時各社眾合計約七十餘戶。其開墾方式與當初陳輝煌集團相同，先據有頂破布烏庄及下破布烏庄兩地，而後再進墾月眉庄、天送埤等地區。漢人入墾宜蘭早期，嘉慶、道光年間叭哩沙地區原有漢人謝八王、簡天送等人在此開墾，然皆因遭泰雅人攻擊或風土疾病而死於非命，距離

陳生率領平埔族人入墾已有之久。而此光緒年間平埔族系漢人的進墾，實為叭哩沙平原近代拓殖成功的先鋒。

由上述不同年代的開墾歷史過程，我們約略可以看出本區土地開墾者對於地域的選擇與轉變的方式，綜觀其開墾模式，通常是由東向西，先選擇離山腳有一定距離，靠近蘭陽溪漫流區且地勢較高處建立墾殖的灘頭堡，而後再越溪由北往南，向山坳平廣之地拓展開墾。

為什麼清代的開墾者要由河



陳輝煌照片 / 原圖由馬偕所攝，本圖取自《蘭陽史蹟文物圖鑑》

床沙洲往山腳地區拓墾，不避諱靠近泰雅族人所居住活動的山林呢？事實上，叭哩沙平原本為蘭陽溪沖積扇端，境內河川水道呈放射狀或網狀，每當夏秋颱風來臨，暴雨使得灌穿叭哩沙平原內的大小河川水位速漲氾濫。如果檢視二十世紀初年當時靠近蘭陽溪的幾個村落，如利葉翼庄、涼汕洲庄、破鼎金庄、八王圍庄等，如今日皆已不見蹤跡，最主要原因便是受到洪水淹沒、沖刷而導致完全消失；由此當能推想，超過百年以前本地墾殖的危險性。至於靠近山邊幾個山坳地區，則因地勢較高，而且河流走向

由西向東，越靠近蘭陽溪則地勢越低，反之越高，因此山坳之處便成為較不容易淹水的地區，也進而吸引平埔族與漢人前往開墾，即便是趨近泰雅人居住的山區，他們也勇往直前，在所不惜。

六、叭哩沙的土地開拓者

在叭哩沙地區開發過程中，最為知名的拓墾領袖即為陳輝煌。陳輝煌本名陳輝，字耀廷號東星，福建省漳州府漳浦縣（金浦）赤湖鄉人，1838年正月出生，卒於1894年4月，享年57歲。陳輝煌的一生頗具傳奇，他本於福建漳浦靠打獵兼賣



清末叭哩沙地區的平埔族人 / 取自《台灣遙寄》