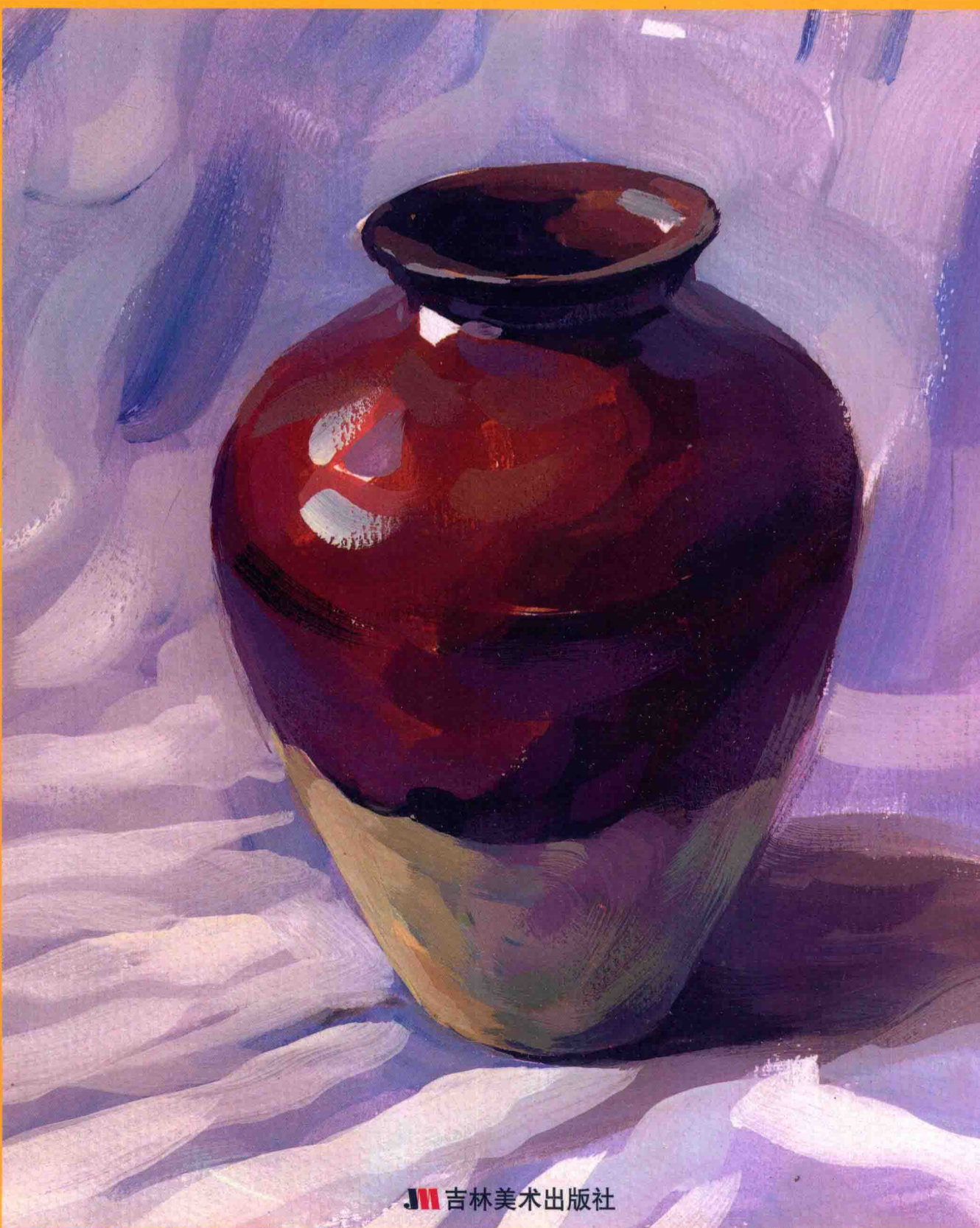
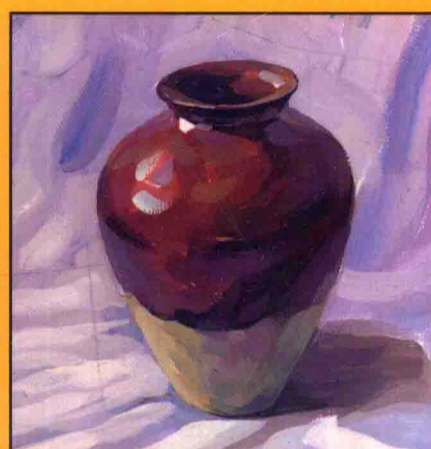
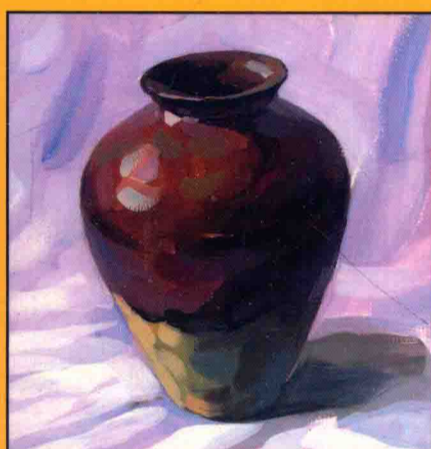
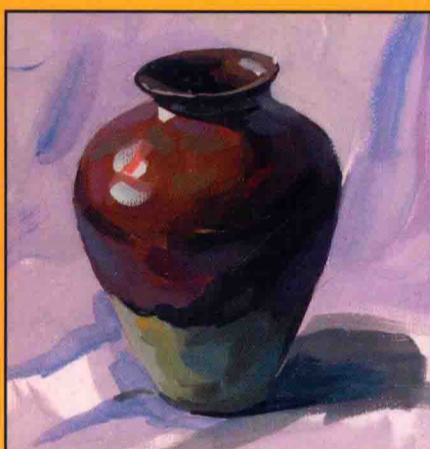
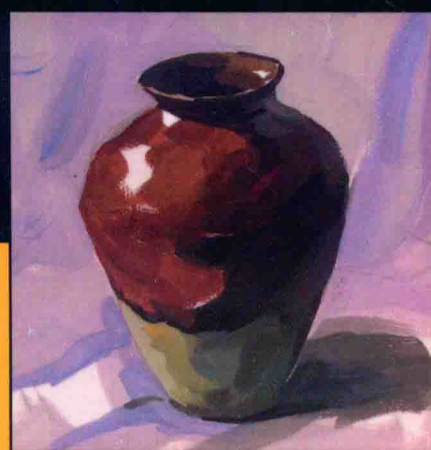
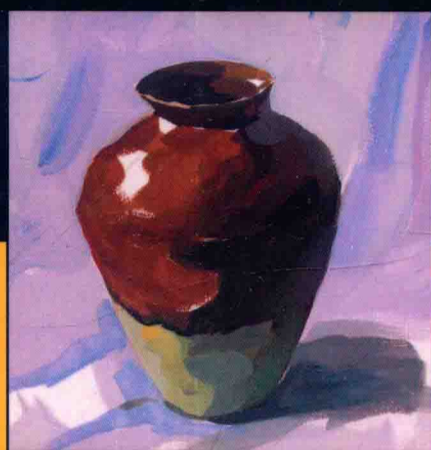
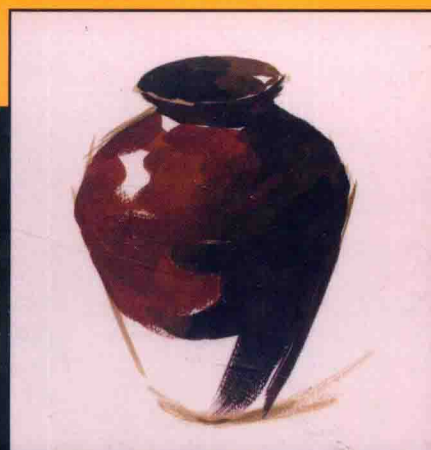
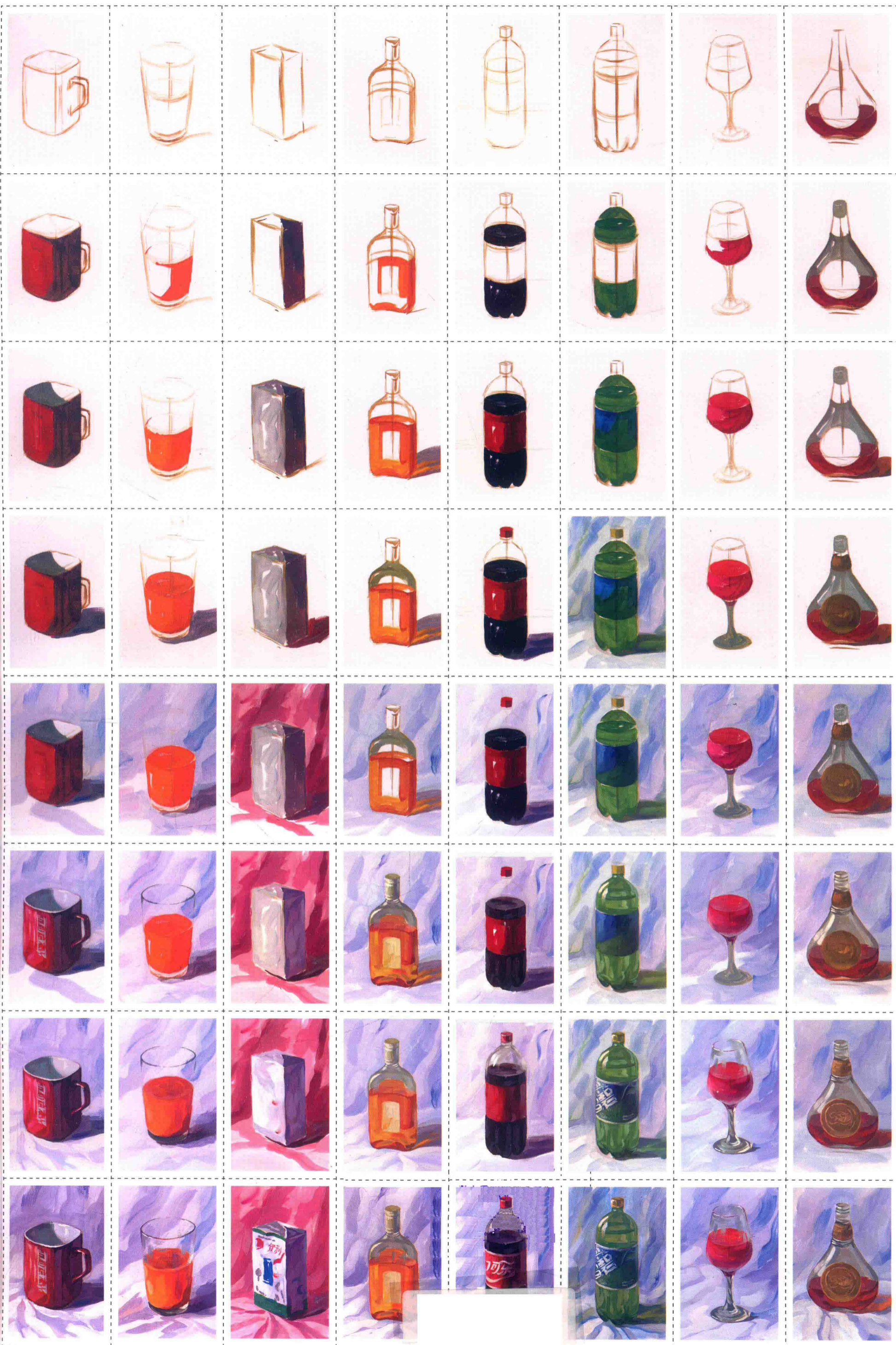


之美
路术





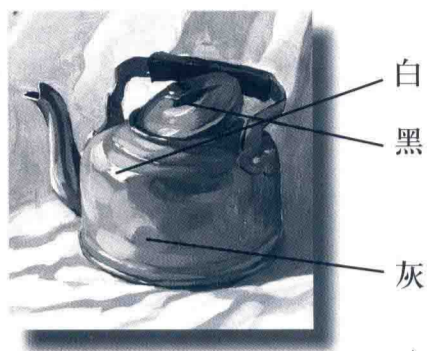


水壶

实物照片



素描关系



色相结构



窍门小贴示

铝制品质感的表现是这幅画的难点，在绘画过程中要注意物体反光的表现，暗部的色彩尽量不要用白色，以灰色代替。

步骤



第一步 熟褐 (起稿)
用熟褐起稿，用笔要灵活，不要拘泥于细节，表现出明暗交界线就可以。



第二步 深绿+土黄+普蓝 (暗部)
用深绿+土黄+普蓝画物体的暗部，颜色不要调得太均匀，用“点调”的方法调颜色。



第三步 普蓝+群青+白 (亮部)
用普蓝+群青+白画亮部，不用画太多细节，铺出大的颜色就可以。



第四步 灰+群青+玫瑰 (投影)
用灰+群青+玫瑰画物体的投影，用笔要灵活，颜色不要调匀。同时趁湿画出投影里的颜色变化。



第五步 群青+玫瑰+白 (衬布)
用群青+玫瑰+白画背景衬布，注意布纹分布的疏密和大小变化。颜色不要调匀，布纹的暗部，白颜色要少调些。



第六步 群青+玫瑰+白 (反光)
用群青+玫瑰+白画物体的反光，注意反光的位置。



第七步 白+群青+草绿 (亮部)
用白+群青+草绿深入物体的亮部，笔触要明确，同时画出高光。



第八步 普蓝+熟褐 (水壶柄)
用普蓝+熟褐深入水壶柄。

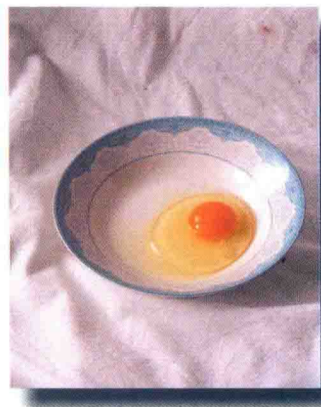


完成稿 群青+玫瑰+白 (衬布)
用群青+玫瑰+白深入前面的衬布，要注意和后面衬布的冷暖颜色差别。最后调整细节。

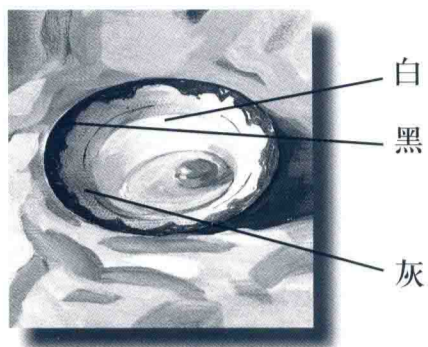


有鸡蛋的白瓷盘

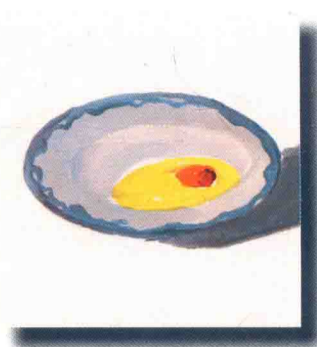
实物照片



素描关系



色相结构



窍门小贴示

白瓷盘的颜色要向灰绿上靠，这样能表现出盘子比较“润”的质感。鸡蛋要注意蛋黄和蛋清的颜色差别。

步骤



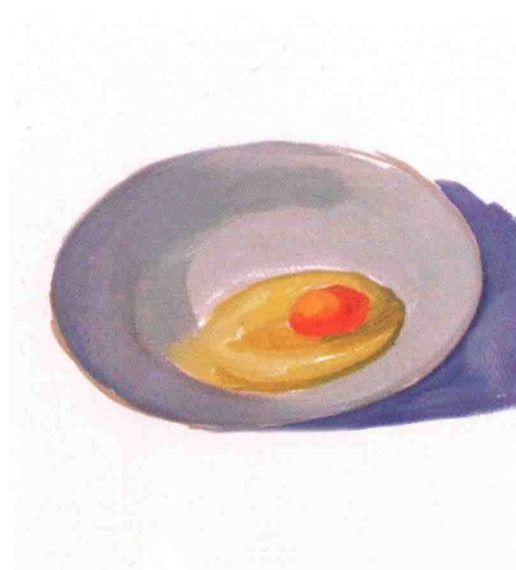
第一步 熟褐 (起稿)
用熟褐起稿，用笔要灵活，不要拘泥于细节，表现出明暗交界线就可以。



第二步 灰+草绿+白 (盘子)
用灰+草绿+白画盘子的大颜色，注意暗部和亮部的冷暖区别。



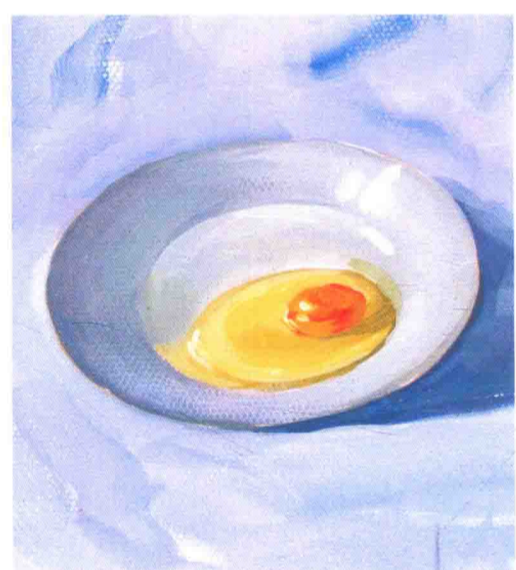
第三步 橘红+中黄 (鸡蛋黄)
用橘红+中黄画鸡蛋黄，蛋清要画出体积感。



第四步 灰+群青+玫瑰 (投影)
用灰+群青+玫瑰画物体的投影，用笔要灵活，颜色不要调匀。同时趁湿画出投影里的颜色变化。



第五步 群青+玫瑰+白 (衬布)
用群青+玫瑰+白画背景衬布，注意布纹分布的疏密和大小变化。颜色不要调匀，布纹的暗部，白颜色要少调些。



第六步 白+草绿+群青 (盘子)
用白+草绿+群青深入盘子。



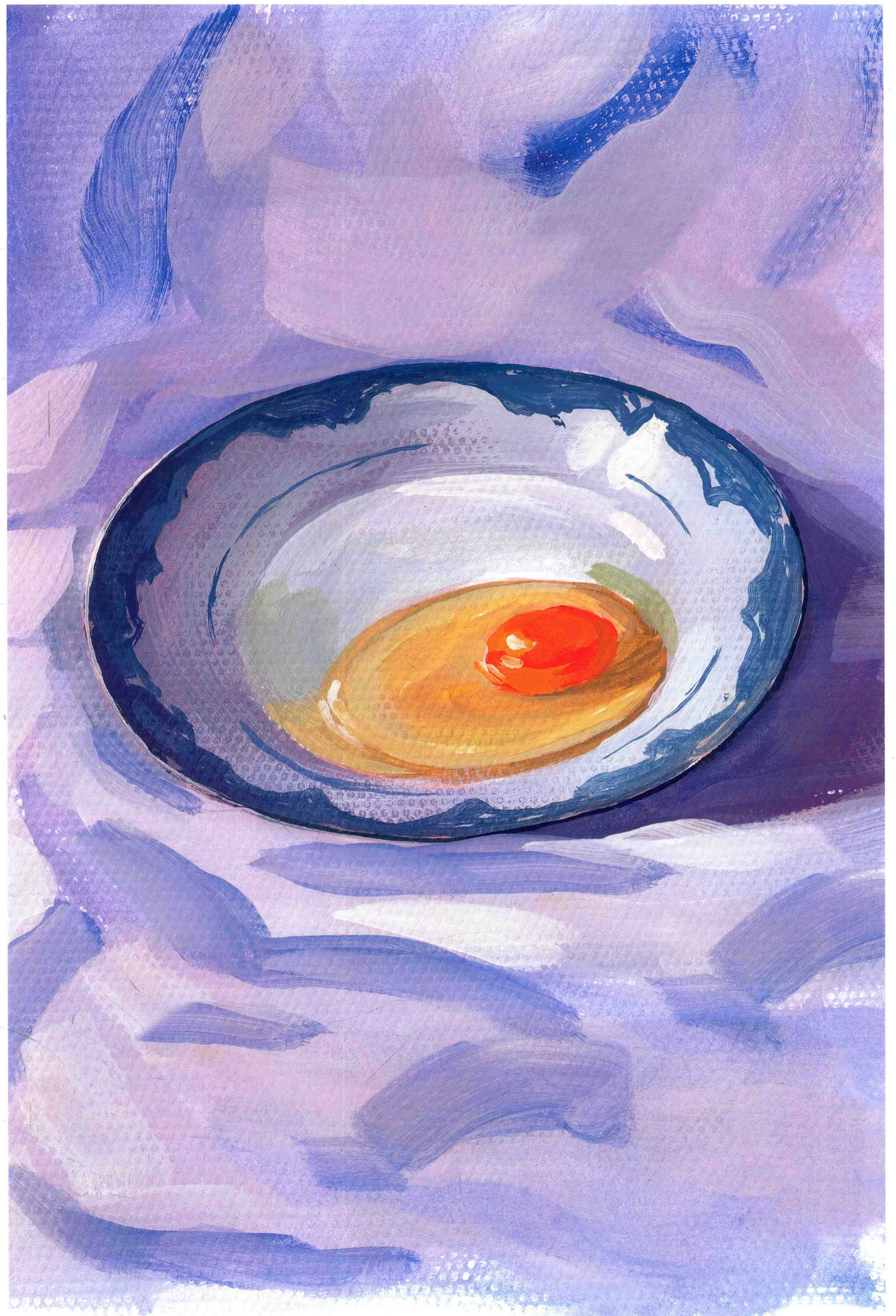
第七步 橘黄+白 (鸡蛋黄)
用橘黄+白深入鸡蛋黄。注意明暗的冷暖变化。点出蛋黄的高光。



第八步 普蓝+白 (花纹)
用普蓝+白画出盘子的花纹，花纹要画得灵活。



完成稿 群青+玫瑰+白 (衬布)
用群青+玫瑰+白深入前面的衬布，要注意和后面衬布的冷暖颜色差别。最后调整细节。



红色的罐子

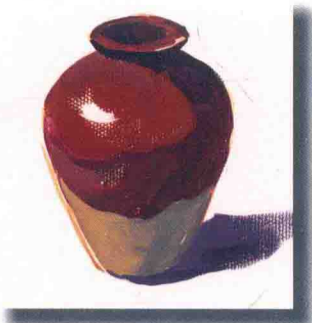
实物照片



素描关系



色相结构



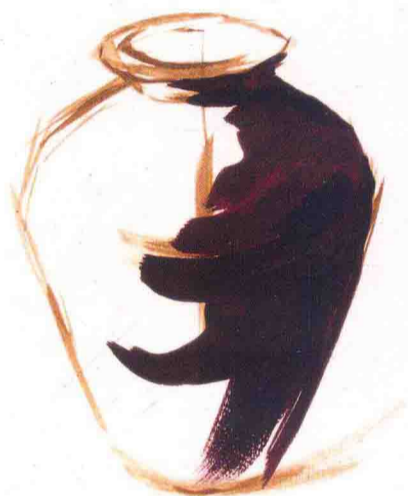
窍门小贴示

红色的罐子颜色较重，在画的过程中，一定要保持颜色的饱和度，调颜色的时候，不能太多的颜色相调，要保持颜色的纯度。

步骤



第一步 熟褐 (起稿)
用熟褐起稿，用笔要灵活，不要拘泥于细节，表现出明暗交界线就可以。



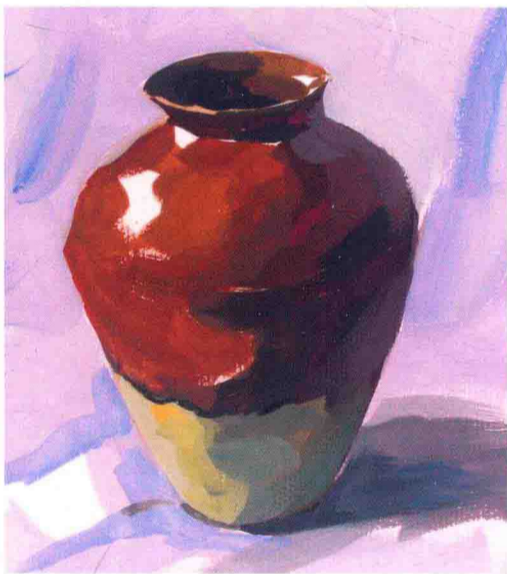
第二步 深红+普蓝+土红 (暗部)
用深红+普蓝+土红画物体的暗部，颜色不要调得太均匀，用“点调”的方法调颜色。同时要注意明暗交界线的位置。



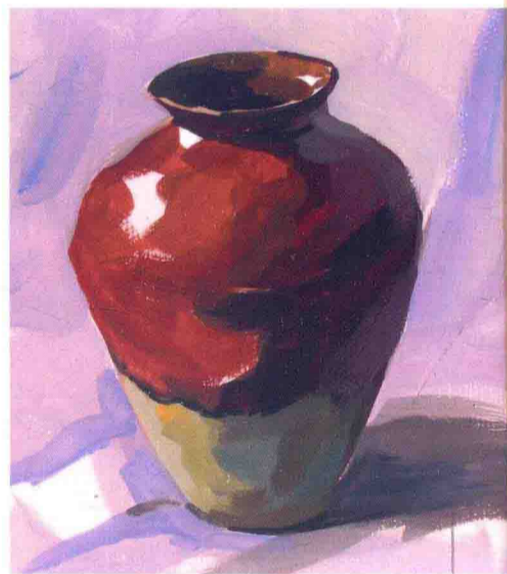
第三步 土红+赭石 (亮部)
用土红+赭石画亮部，不用画太多细节，铺出大的颜色就可以。



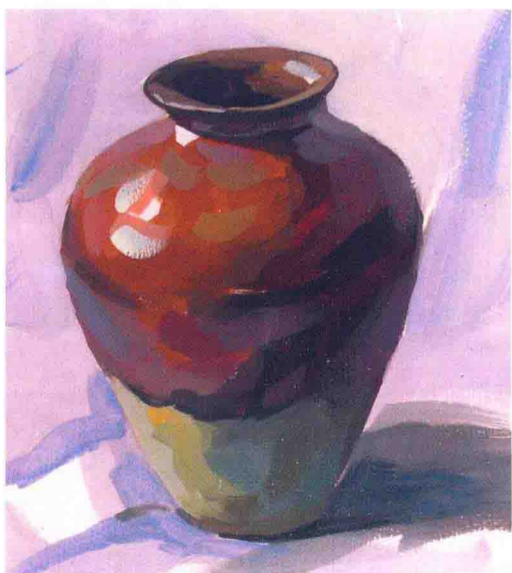
第四步 土黄+中绿 (下部)
用土黄+中绿画物体下面的部分。要注意亮部和暗部的颜色冷暖差别。



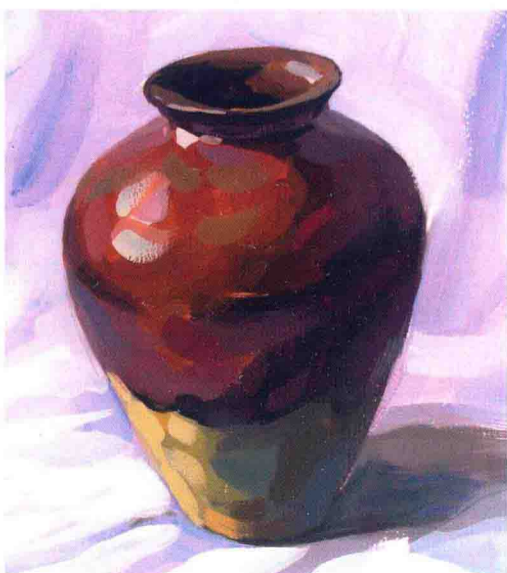
第五步 灰+群青+玫瑰+白 (投影)
用灰+群青+玫瑰+白画背景和投影，注意布纹分布的疏密和大小变化。颜色不要调匀，布纹的暗部，白颜色要少调些。



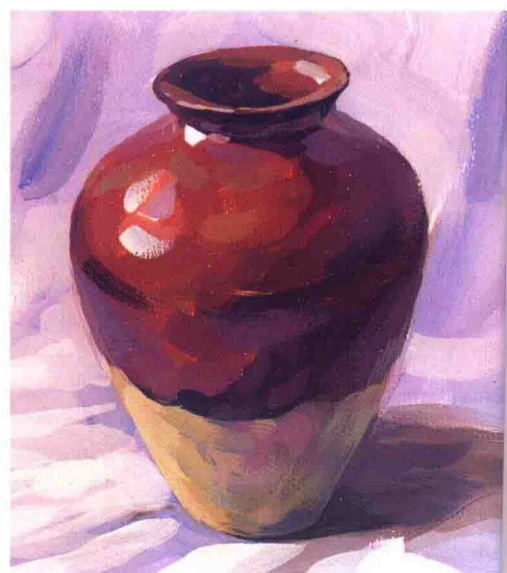
第六步 灰+土黄+群青 (底部)
用灰+土黄+群青处理物体底部和投影的衔接关系。



第七步 灰+玫瑰+群青 (亮部)
用灰+玫瑰+群青画物体的亮部。笔触要明确，同时注意灰部和亮部的颜色差别。



第八步 淡黄+白 (亮部)
用淡黄+白画物体下半部分的亮部，笔触要明确。



完成稿 群青+玫瑰+白 (衬布)
用群青+玫瑰+白深入前面的衬布，要注意后面衬布的冷暖颜色差别。最后调整细节。

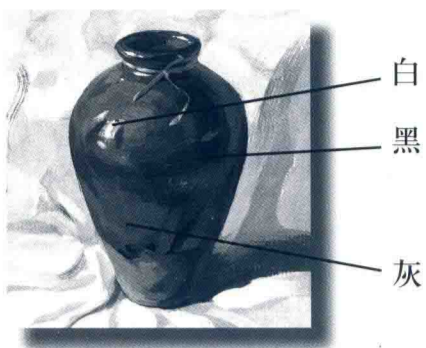


绿色的罐子

实物照片



素描关系



色相结构



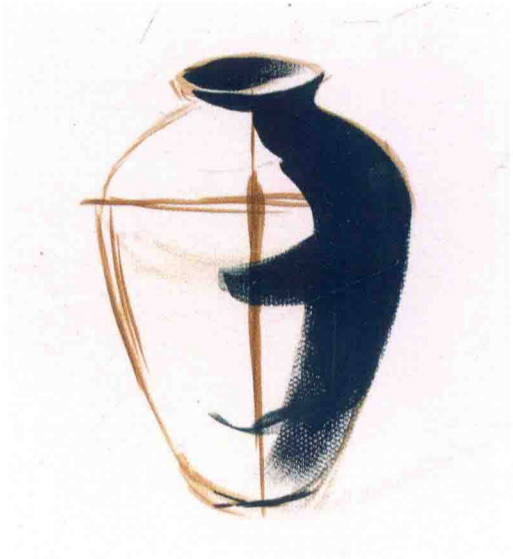
窍门小贴示

绿色罐子的难度主要体现在颜色的控制上，绿色在水粉颜料中比较特别，其颜色的特性是比较容易“粉”，所以在画的时候，一定要保持颜色的纯度和饱和度。

步骤



第一步 熟褐 (起稿)
用熟褐起稿，用笔要灵活，不要拘泥于细节，表现出明暗交界线就可以。



第二步 深绿+普蓝+熟褐 (暗部)
用深绿+普蓝+熟褐画物体的暗部，颜色不要调得太均匀，用“点调”的方法调颜色。同时要注意明暗交界线的位置。



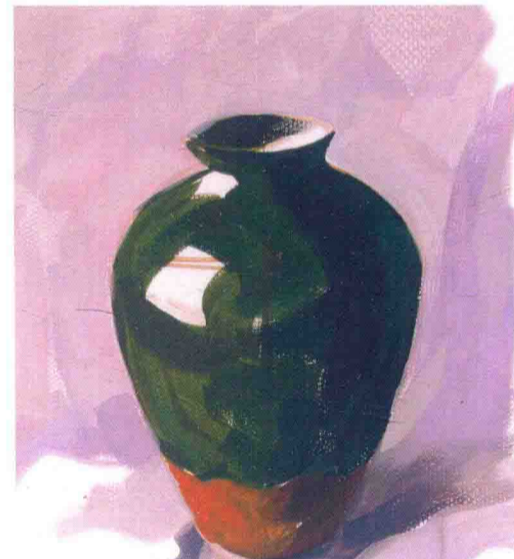
第三步 中绿+土黄 (亮部)
用中绿+土黄画亮部，不用画太多细节，铺出大的颜色就可以。



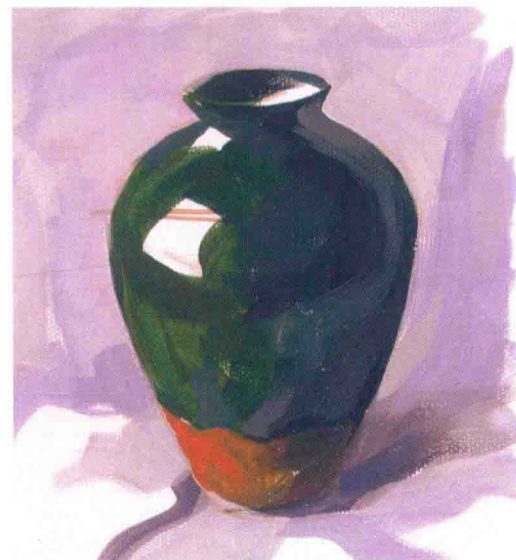
第四步 土红+土黄+草绿 (底部)
用土红+土黄+草绿画罐子的底部，要注意亮部和暗部的颜色冷暖差别。



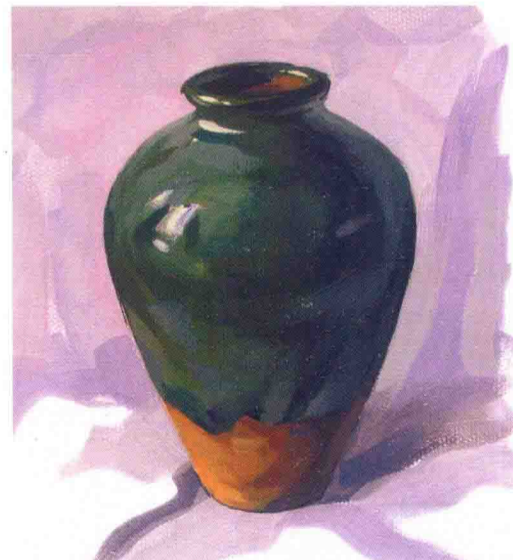
第五步 灰+群青+玫瑰 (投影)
用灰+群青+玫瑰画物体的投影，用笔要灵活，颜色不要调匀。同时趁湿画出投影里的颜色变化。



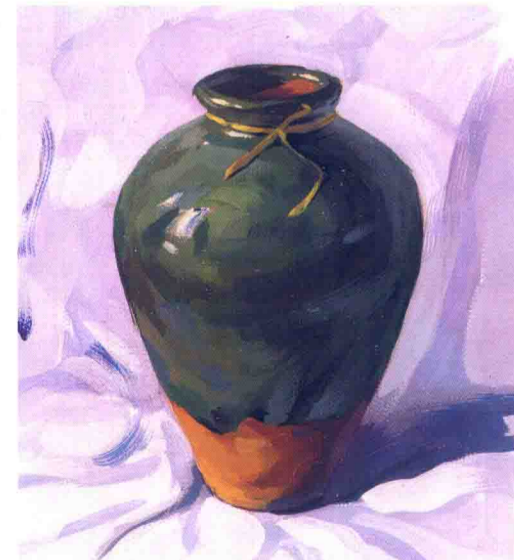
第六步 群青+玫瑰+白 (衬布)
用群青+玫瑰+白画背景衬布，注意布纹分布的疏密和大小变化。颜色不要调匀，布纹的暗部，白颜色要少调些。



第七步 灰+群青+玫瑰 (反光)
用灰+群青+玫瑰画物体的反光，要用“扫”的笔法，同时要注意反光的位置。



第八步 土黄+中绿 (亮部)
用土黄+中绿深入物体的亮部，要注意亮部的细节变化，笔触要明确。

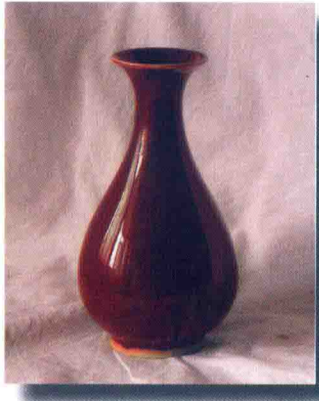


完成稿 群青+玫瑰+白 (衬布)
用群青+玫瑰+白深入前面的衬布，要注意和后面衬布的冷暖颜色差别。最后调整细节。

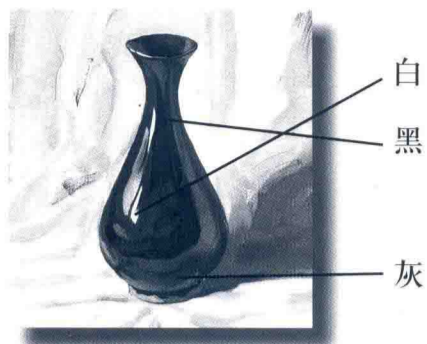


红瓷瓶

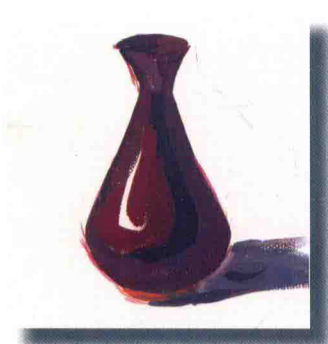
实物照片



素描关系



色相结构



窍门小贴示

瓷器的表面很光滑，所以其反光非常明确，在画的过程中要注意这一特征。

步骤



第一步 熟褐 (起稿)
用熟褐起稿，用笔要灵活，不要拘泥于细节，表现出明暗交界线就可以。



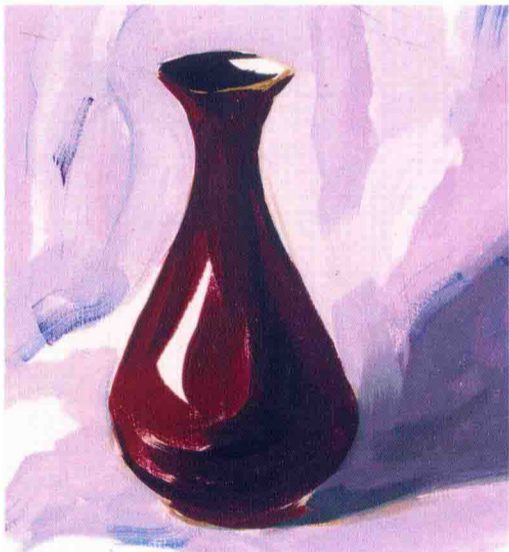
第二步 深红+普蓝+土红 (暗部)
用深红+普蓝+土红画物体的暗部，颜色不要调得太均匀，用“点调”的方法调颜色。同时要注意明暗交界线的位置。



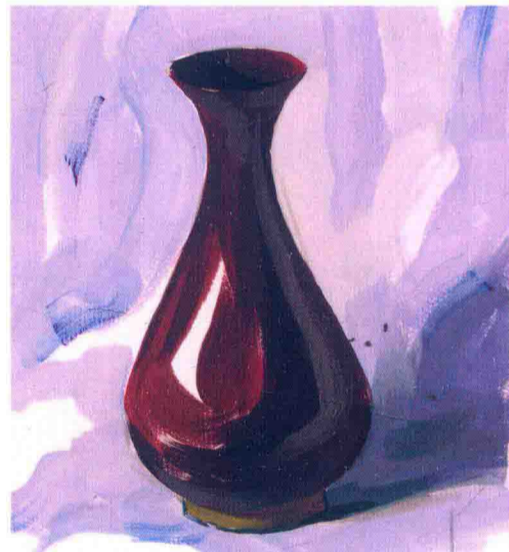
第三步 深红 (亮部)
用深红画亮部，不用画太多细节，铺出大的颜色就可以。



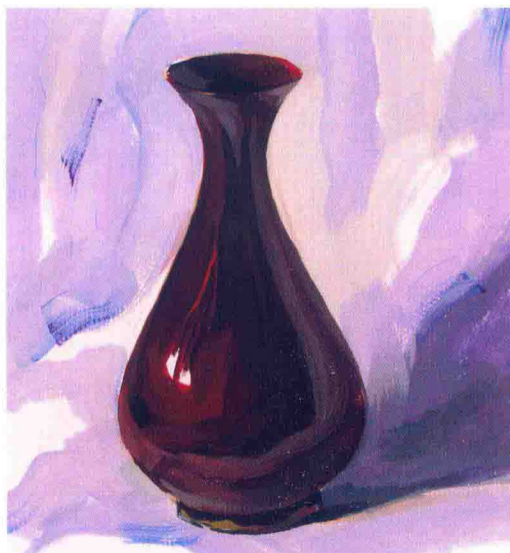
第四步 灰+群青+玫瑰 (投影)
用灰+群青+玫瑰画物体的投影，用笔要灵活，颜色不要调匀。同时趁湿画出投影里的颜色变化。



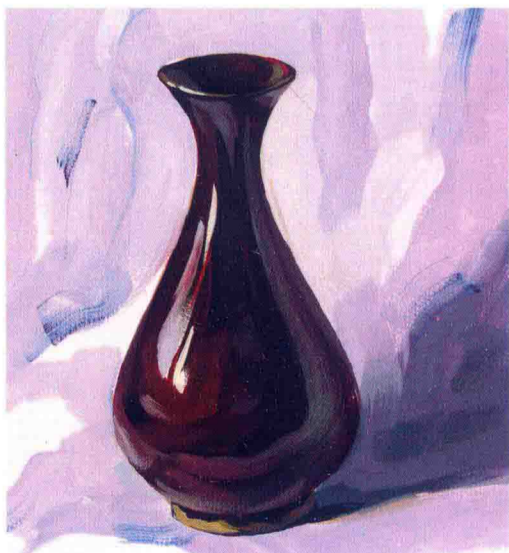
第五步 群青+玫瑰+白 (衬布)
用群青+玫瑰+白画背景衬布，注意布纹分布的疏密和大小变化。颜色不要调匀，布纹的暗部，白颜色要少调些。



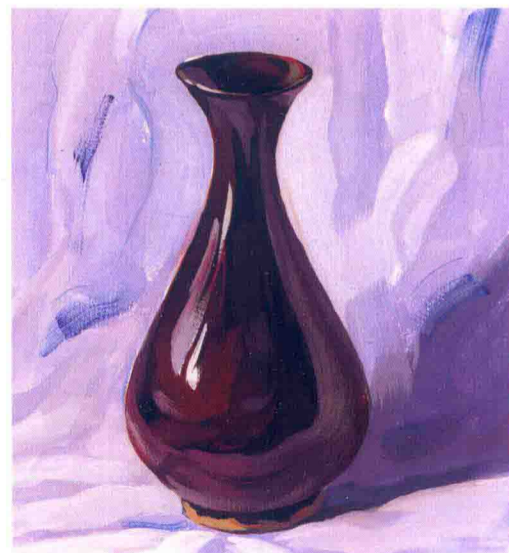
第六步 灰+深红+玫瑰 (反光)
用灰+深红+玫瑰画物体的反光，要用“扫”的笔法，同时要注意反光的位置。



第七步 深红+大红 (亮部)
用深红+大红深入物体的亮部，要注意亮部的细节变化，笔触要明确。



第八步 白+群青 (高光)
用白+群青画出高光，要注意几个高光的主次和颜色的差别。

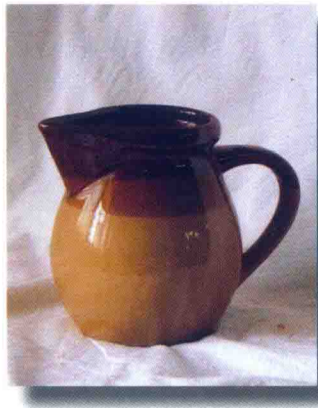


完成稿 群青+玫瑰+白 (衬布)
用群青+玫瑰+白深入前面的衬布，要注意和后面衬布的冷暖颜色差别。最后调整细节。

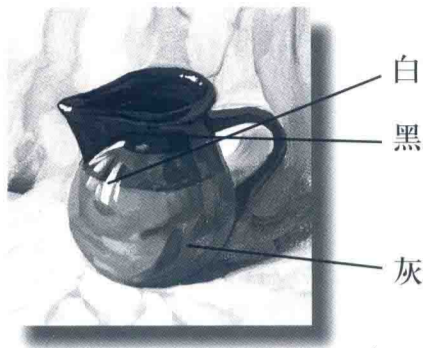


黄瓷杯

实物照片



素描关系



色相结构



窍门小贴示

这个物体的难度在于质感的表现，物体的表面很光滑，反光很明显，在画的时候，这是主要应该注意的问题。

步骤



第一步 熟褐 (起稿)
用熟褐起稿，用笔要灵活，不要拘泥于细节，表现出明暗交界线就可以。



第二步 深红+土红 (上半部)
用深红+土红画物体上半部分，用笔要灵活，不要画得太拘谨。



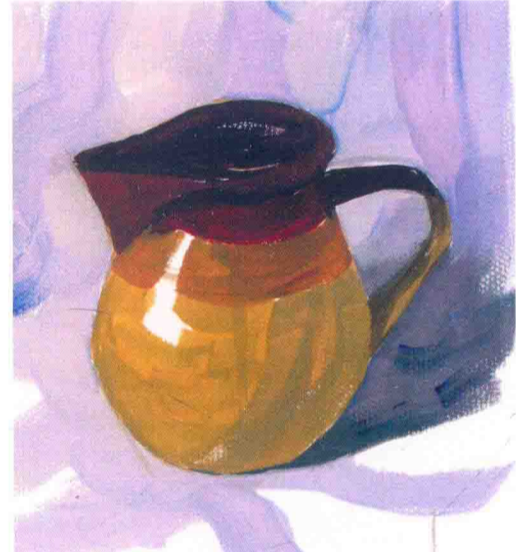
第三步 土黄+深绿 (下半部)
用土黄+深绿画出下半部分的大颜色关系，不用深入细节。



第四步 熟褐+土黄+中绿 (杯把)
用熟褐+土黄+中绿表现出杯子把的颜色和明暗关系。



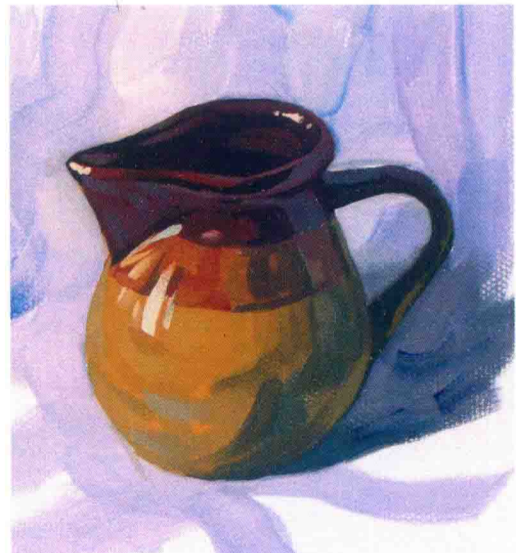
第五步 灰+群青+玫瑰 (投影)
用灰+群青+玫瑰画物体的投影，用笔要灵活，颜色不要调匀。同时趁湿画出投影里的颜色变化。



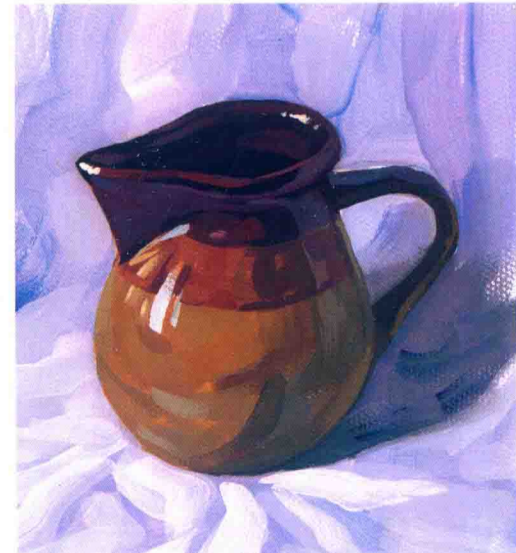
第六步 群青+玫瑰+白 (衬布)
用群青+玫瑰+白画背景衬布，注意布纹分布的疏密和大小变化。颜色不要调匀，布纹的暗部，白颜色要少调些。



第七步 灰+深绿+群青 (反光)
用灰+深绿+群青画物体的反光，要用“扫”的笔法，同时要注意反光的位置。



第八步 中黄+中绿+灰 (亮部)
用中黄+中绿+灰深入物体的亮部，要注意亮部的细节变化，笔触要明确。

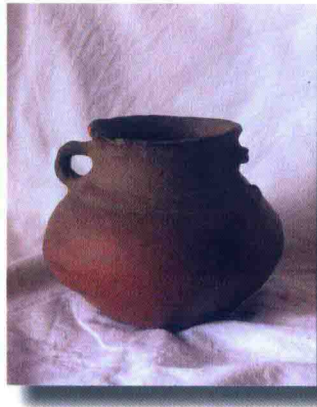


完成稿 群青+玫瑰+白 (衬布)
用群青+玫瑰+白深入前面的衬布，要注意和后面衬布的冷暖颜色差别。最后调整细节。

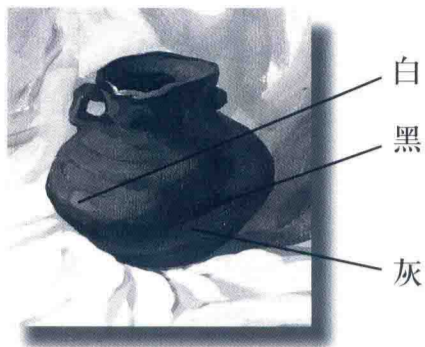


灰红色的陶罐

实物照片



素描关系



色相结构



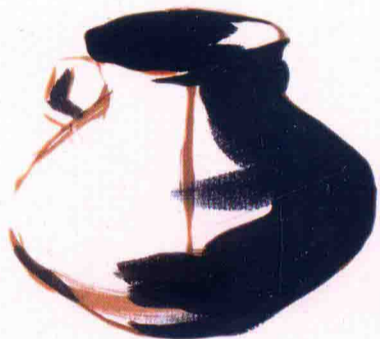
窍门小贴士

陶器的反光不是很明确，同时它的颜色是呈灰颜色的变化，所以在画的过程中，既要画出丰富的灰色调来，又不能把画面画“灰”了。

步骤



第一步 熟褐 (起稿)
用熟褐起稿，用笔要灵活，不要拘泥于细节，表现出明暗交界线就可以。



第二步 深绿+熟褐 (暗部)
用深绿+熟褐画物体的暗部，颜色不要调得太均匀，用“点调”的方法调颜色。同时要注意明暗交界线的位置。



第三步 土红+土黄+草绿 (亮部)
用土红+土黄+草绿画亮部，不用画太多细节，铺出大的颜色就可以。



第四步 灰+群青+玫瑰 (投影)
用灰+群青+玫瑰画物体的投影，用笔要灵活，颜色不要调匀。同时趁湿画出投影里的颜色变化。



第五步 群青+玫瑰+白 (衬布)
用群青+玫瑰+白画背景衬布，注意布纹分布的疏密和大小变化。颜色不要调匀，布纹的暗部，白颜色要少调些。



第六步 灰+土红+群青 (反光)
用灰+土红+群青画物体的反光，要用“扫”的笔法，同时要注意反光的位置。



第七步 灰+土红+群青 (亮部)
用灰+土红+群青深入物体的亮部，要注意亮部的细节颜色变化，笔触要明确。



第八步 灰+草绿+白 (瓶口)
用灰+草绿+白深入瓶口，用色可以厚一些。



完成稿 群青+玫瑰+白 (衬布)
用群青+玫瑰+白深入前面的衬布，要注意和后面衬布的冷暖颜色差别。最后调整细节。

