



步骤一 白雪纷飞，百花凋零，万物似乎皆已沉沉睡去。一枝山茶却在沉寂的大地上悄悄地绽放，它头戴金色的蕊冠，身披红艳的花裳，一边伸展着如璧般的厚叶，一边亲吻着片片飘落的冰霜。寒冬里，既悦人眼目，也暖人心房。在这幅山茶霁雪里，白雪映衬着红花、绿叶，展现无尽的生意。世间彩笔，隽永若此，令人折服。图中花叶阴阳、向背各异的形态和花朵的虚实藏露中可以看出，此图物象绝非模仿他人之作，也绝非仅凭印象的臆造，而是细心观察自然物象写生之后的创造。

林椿的这幅小画，所表现的物象并不多，虽然仅一枝、数花和几片叶，但极耐看，可以说达到了百看不厌且愈看愈有趣、愈看愈有味的地步，显示了构思上的匠心独运，产生了奇妙的艺术效果。整幅画面仿佛是一首无声的诗，意味无穷。





步骤二 画面整体平涂亮黄色（藤黄加朱磬），干后用清水打湿画面，趁湿用赭红（朱磬加微量曙红加微量淡墨）烘染画面中间、花朵下方。

正叶平涂草绿（藤黄加花青）。叶子和枝干上的积雪平涂白粉。反叶、萼片和花托平涂汁绿（藤黄加酞青蓝加朱磬）。花头和花苞平涂朱磬。花房平涂粉黄（藤黄加白粉）。枝干平涂淡赭石（朱磬加淡墨）。





步骤三 用花青（酞青蓝加墨）多次统染正叶，叶尖染开，左上角正叶颜色要薄。反叶统染淡草绿。萼片尖端倒染朱磬。淡墨红（曙红加墨）统染花头和花苞，反瓣要亮，统染面积要小。正瓣根部颜色最重，左上方花苞统染颜色要淡，画面下方花苞要多次统染。淡赭墨统染枝干暗部。





**步骤四** 正叶用墨青分染，主筋亮面留水线。右下方正叶多次分染压暗，要表现出叶子相互间的前后关系。反叶用淡墨青（酞青蓝加淡墨）小面积分染留水线，叶柄用淡墨青勒染两边，中间留亮。萼片用胭脂分染尖部。叶子和枝干的积雪用淡朱磬分染，注意叶子、花瓣、枝干对积雪的遮挡关系。墨红继续分染花头，反瓣留水线。下方花多次分染。淡赭黄分染花房周围。淡墨皴染老干疤结和被叶子遮挡的地方。





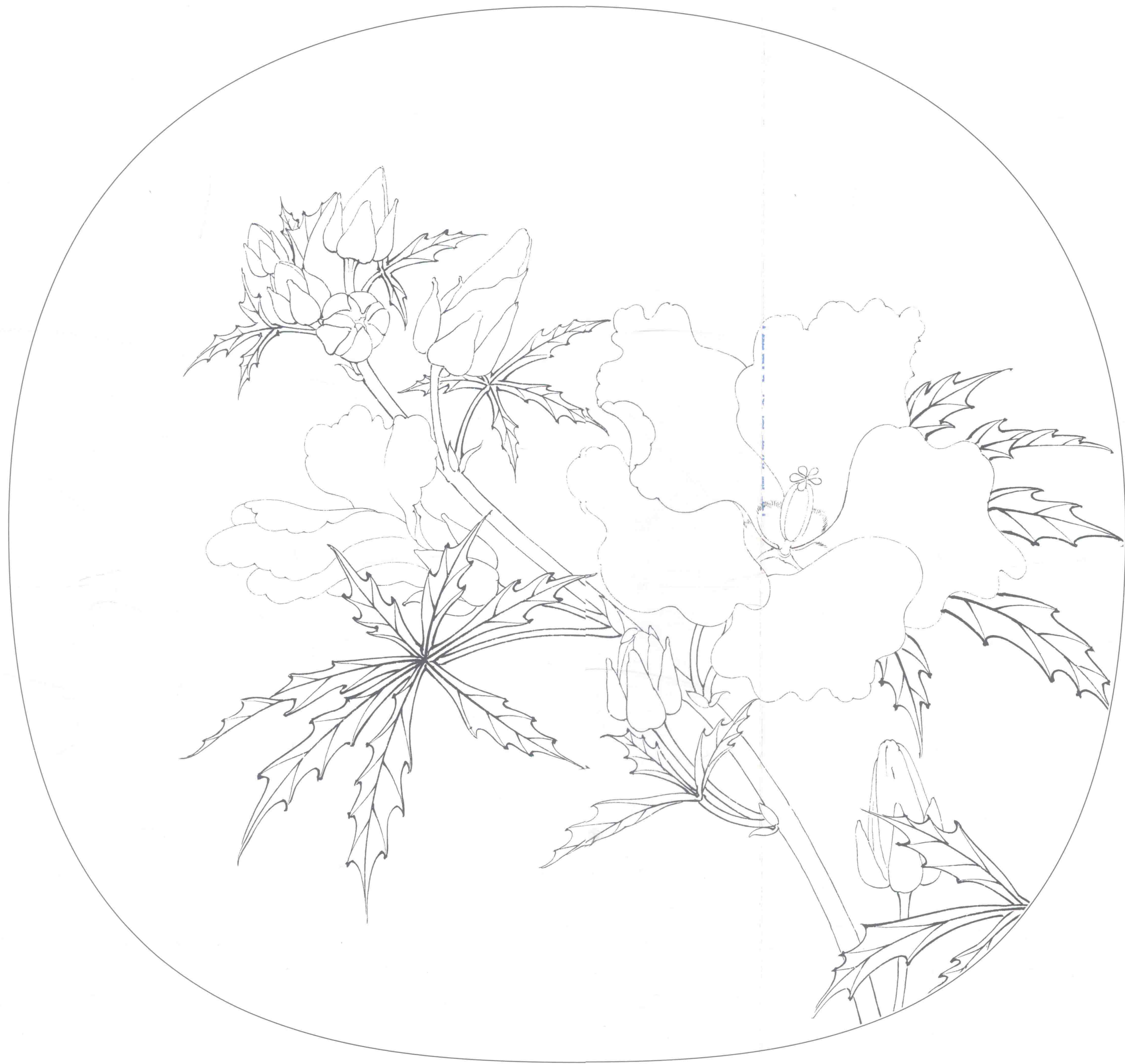
**步骤五** 用淡墨绿罩染正叶到叶尖处染开。中墨皴染枝干最暗处。偏灰的薄四绿（三绿加白粉加淡墨）提染反叶和萼片根部。淡白粉提染积雪亮部。中墨提染正瓣根部和花房周围。干后用清水将画面整体打湿，用底纹笔稍用力大面积洗刷画面正叶叶尖处、花头和花苞上的浮色、反叶叶尖和积雪的亮部。





**步骤六** 重墨点出枝干上苔点，背阴处多，要有大小疏密区分。中墨复勾正叶主筋和外轮廓，淡墨勾细叶脉，再用三绿复勾主筋。淡墨勾反叶细脉，复勒主筋，再用四绿复勾。花头和花苞罩薄曙红后用淡墨醒染暗部。浓粉黄点蕊，浓白粉勾花丝和雌蕊，淡墨罩萼片。以小笔蘸浓白粉点写积雪亮部，点写时可将笔毛微微捏扁，用类似点皴的笔法散锋画出。左上方叶片的雪要稍亮，点写时要有疏密大小区分，表现出雪的质感。





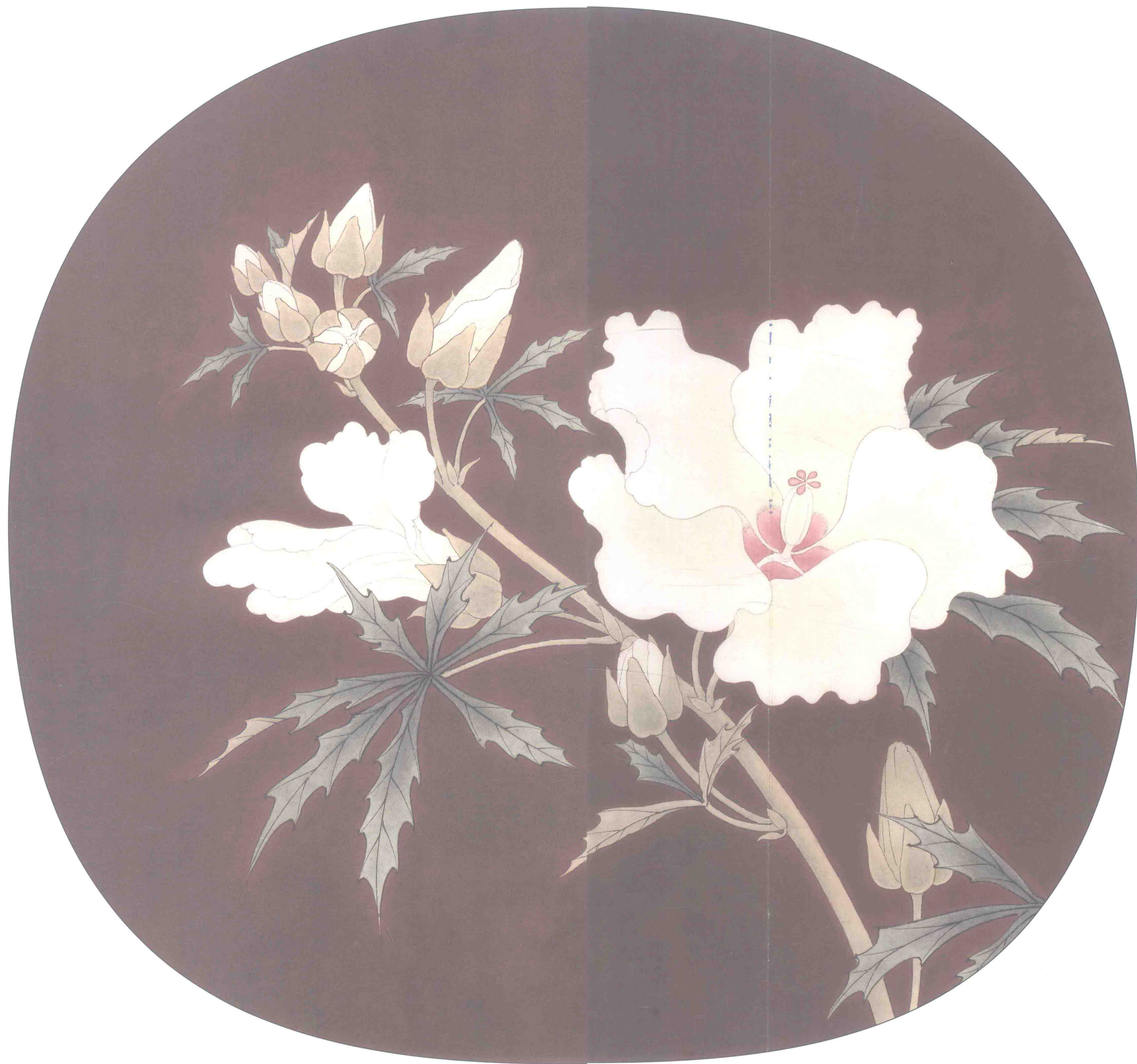
步骤一 画面写秋葵一枝，工笔勾勒填彩，即先以线条勾轮廓，然后填以深重的色彩，其风格特点是用笔工稳精细，重在赋色。此图堪称南宋院体画的精品，是南宋写生画的绝妙之作。勾线的重点在于花瓣、叶片、花茎质感的体现，花瓣用线要细淡，花茎用线要平实，而叶片的用线则须流畅、锐利而不失厚重。





**步骤二** 空出所有物体，用偏灰的赭墨色（少量藤黄加朱磬加墨和少量白粉）整体多次平涂画面背景，平涂三次，干后清水洗去画面浮色，再平涂三到四次，再用清水洗刷。平涂底色时，用色要厚一些。洗刷时，底色肯定会渗化到花头或叶片上，要及时用纸巾吸去脏色。干后，青绿色（藤黄加酞青蓝加少量头绿）平涂正叶，花托、花茎、反叶，小芽平涂偏黄汁绿色（藤黄加酞青蓝加少量朱磬）。花头、花苞和花柱平涂淡白粉。花瓣根部和柱头平涂淡曙红。





步骤三 用花青统染正叶，叶尖部分留亮。草绿染高法统染花茎，要表现出萼片和花苞对茎的遮挡关系，统染萼片根部，四边留水线。反叶也用草绿统染。淡黄绿色（藤黄加三绿加朱磠）大面积统染花头和花苞，反瓣要亮于正瓣颜色。花柱用黄绿色勒染，中间部分窄染，两边留水线。正瓣根部红色部分用淡胭脂统染，柱头用小笔调胭脂色勒染四周外轮廓。





**步骤四 墨青（花青加墨）**分染正叶，主筋亮部留水线，重色集中在叶片根部和主筋暗部。要表现出叶子近实远虚的明暗关系。偏亮花青（酞青蓝加淡墨）分染秋葵茎部，再用淡胭脂复染，萼片下方、花苞遮挡下方是茎的最暗处。长茎贯穿画面，要着重表现出萼片、嫩芽、花苞和反叶等不同物体对花茎的遮挡关系，避免因花茎自身特征，使画面显得呆板。萼片用偏亮的花青分染，近处较大两组萼片可分染多次。右下花苞还被萼片包裹着，顶端要用淡花青按结构线向下分染。

花朵用偏绿的黄绿色分染（多放一点三绿），重色集中在花房周围。从花瓣边缘向内大面积多次倒染淡白粉，盛开的花朵和花苞要多次倒染白粉提亮。如果白粉过厚拖不开笔，就用底纹笔洗去花上浮粉，干后再重新倒染，直到花头和花苞都亮白起来。





**步骤五** 将画面用清水打湿，趁湿整体平涂淡胭脂水。近处几片正叶多次倒染头绿，远处叶子倒染薄头绿。干后整体罩染淡墨，降低色彩纯度。再用淡墨青醒染罩色时闷掉的地方。

反叶、萼片、茎亮部提染偏墨的薄四绿（三绿加白粉加淡墨），再用淡墨青醒染暗部。胭脂分染萼片和嫩芽尖部，窄染花茎暗部。再用墨红色（胭脂加墨）点染萼片最尖端，表现萼片的厚重以及秋天植物未开就要衰败的枯萎感。

盛开的花朵和花苞再次倒染白粉，红色部分提染胭脂。用白粉将小花苞尖端提亮。





步骤六 中墨复勒正叶主筋，淡墨勾出细叶脉。很淡的赭墨大笔点写出茎上斑点。淡墨勾出萼片上的细脉。胭脂水复勒反叶、嫩芽和花茎外轮廓。墨红色提染正瓣根部的红斑，干后用浓粉红色（曙红加白粉）类似丝毛的笔法画出根部的绒毛。花瓣和花柱的暗部用极淡的清墨提染。白粉勾出正反瓣的脉纹，要随着花瓣结构的起伏变化来勾，用线要轻盈灵动，有韵律感。浓白粉立粉法点出花柱上的花蕊。