

中华

针灸要穴丛书

名穴、效穴、单验穴的极致诠释
古今经验的全面总结，中华医粹的完美继承

总主编◎巩昌镇 陈少宗

关元穴



主编◎李艳梅 宋立中



中国医药科技出版社

G U A N Y U A N X U E

关元穴

总主编 巩昌镇 陈少宗

主 编 李艳梅 宋立中

内 容 提 要

全书分为三部分：上篇穴位概述，中篇临床应用，下篇实验研究。全面讲解了关元穴在临床各科的具体辨证应用。资料丰富，内容翔实，具有很强的临床实用性和文献参考价值。可供针灸临床工作者和爱好者参考使用。

图书在版编目 (CIP) 数据

关元穴/李艳梅, 宋立中主编. —北京: 中国医药科技出版社, 2012. 1

(中华针灸要穴丛书/巩昌镇, 陈少宗主编)

ISBN 978 - 7 - 5067 - 4927 - 5

I. ①关… II. ①李… ②宋… III. ①针灸疗法 - 穴位 IV. ①R224. 2

中国版本图书馆 CIP 数据核字 (2011) 第 027789 号

美术编辑 陈君杞

版式设计 郭小平

出版 中国医药科技出版社

地址 北京市海淀区文慧园北路甲 22 号

邮编 100082

电话 发行: 010 - 62227427 邮购: 010 - 62236938

网址 [www. cmstp. com](http://www.cmstp.com)

规格 710 × 1020 mm¹/₁₆

印张 16 1/2

字数 265 千字

版次 2012 年 1 月第 1 版

印次 2012 年 1 月第 1 次印刷

印刷 三河市腾飞印务有限公司

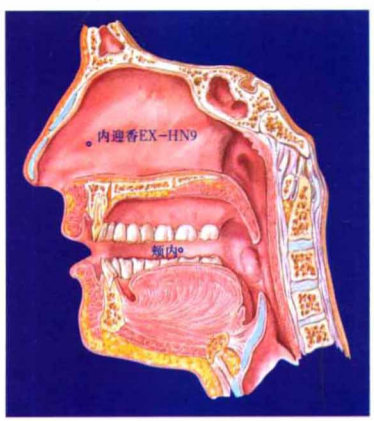
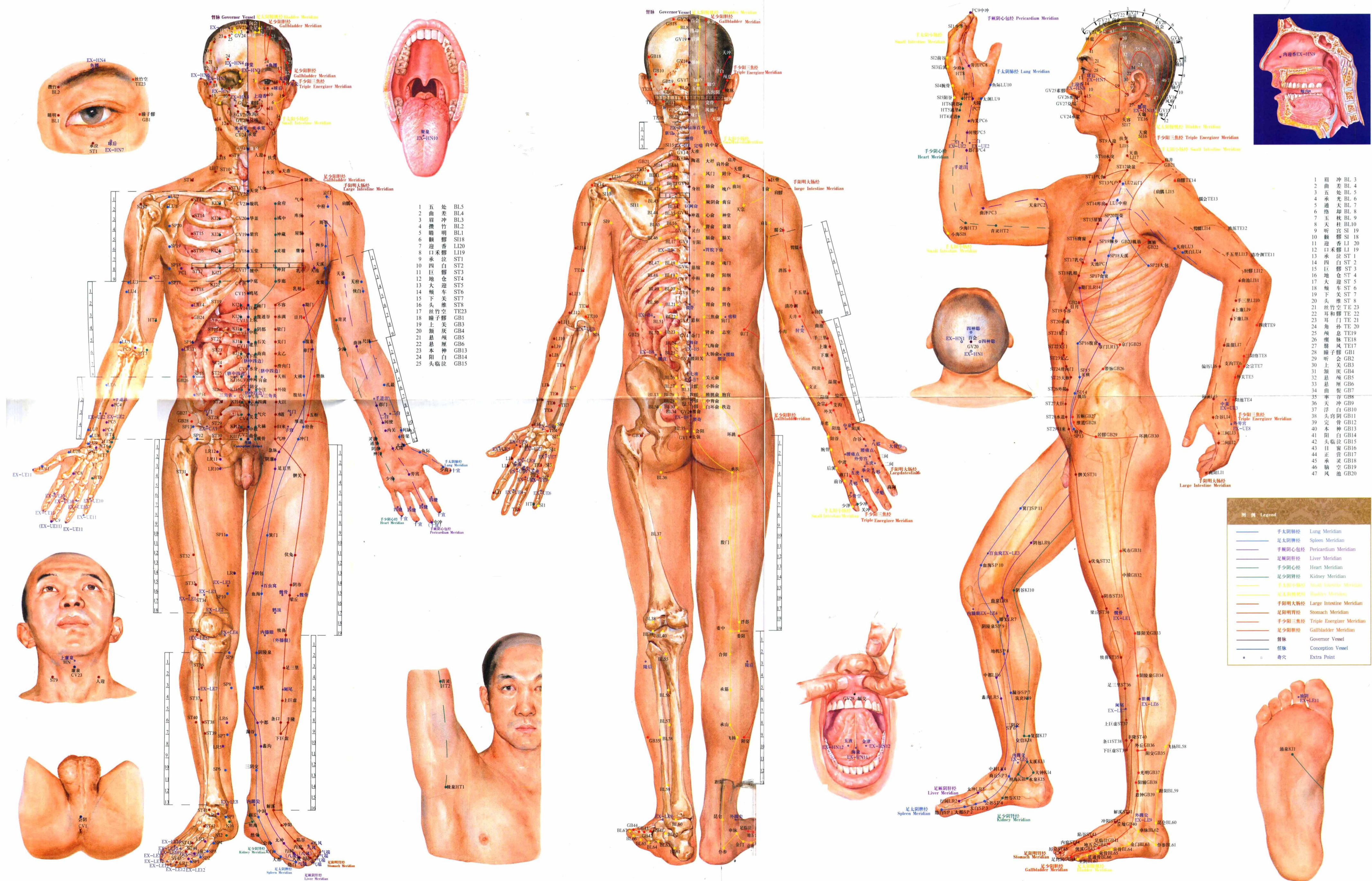
经销 全国各地新华书店

书号 ISBN 978 - 7 - 5067 - 4927 - 5

定价 29.00 元

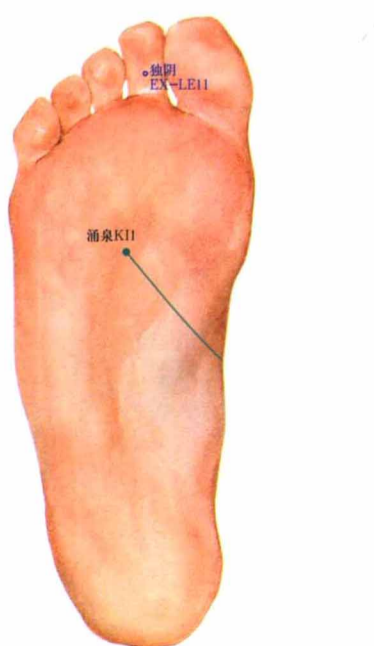
本社图书如存在印装质量问题请与本社联系调换

标准经穴部位图



图例 Legend

Red line	手太阳经 Lung Meridian
Blue line	手太阴经 Spleen Meridian
Purple line	手厥阴心包经 Pericardium Meridian
Green line	足厥阴肝经 Liver Meridian
Yellow line	手少阴心经 Heart Meridian
Cyan line	足少阴肾经 Kidney Meridian
Orange line	手太阳小肠经 Small Intestine Meridian
Light Blue line	足太阳膀胱经 Bladder Meridian
Light Green line	足阳明胃经 Stomach Meridian
Light Purple line	手少阳三焦经 Triple Energizer Meridian
Light Yellow line	足少阳胆经 Gallbladder Meridian
Light Cyan line	任脉 Governor Vessel
Light Magenta line	督脉 Conception Vessel
Small circle	奇穴 Extra Point



- 1 五处 BL5
- 2 曲差 BL4
- 3 眉冲 BL3
- 4 攒竹 BL2
- 5 睛明 BL1
- 6 瞳髎 SI8
- 7 迎香 LI20
- 8 白禾髎 LI19
- 9 承泣 ST1
- 10 四白 ST2
- 11 巨髎 ST3
- 12 地仓 ST4
- 13 大迎 ST5
- 14 颊车 ST6
- 15 下关 ST7
- 16 头维 ST8
- 17 丝竹空 TE23
- 18 瞳子髎 GB1
- 19 上关 GB3
- 20 颧髎 GB4
- 21 悬颅 GB5
- 22 悬厘 GB6
- 23 本神 GB13
- 24 阳白 GB14
- 25 头临泣 GB15

《中华针灸要穴丛书》

编委会

总主编 巩昌镇 陈少宗

副总主编 刘伟 姜文

编委 (按姓氏笔画排序)

卜彦青	王黎明	古励	丛茜	巩昌靖
巩昌镇	曲岩	刘一凡	刘伟	刘鹏
闫冰	孙鹏	杜广中	杨凯	李君
李金龙	李艳梅	何新蓉	宋立中	迟程
张立娟	张秉芬	陈少宗	陈红	岳公雷
姜文	郭珊珊	郭振丽	唐代屹	储芹
路玉滨	阚俊楨			

分册主编

《风池穴》	卜彦青 李金龙	《肾俞穴》	郭振丽 丛茜
《关元穴》	李艳梅 宋立中	《中脘穴》	张立娟 李艳梅
《合谷穴》	丛茜 张秉芬	《委中穴》	杜广中 卜彦青
《内关穴》	张立娟 姜文	《丰隆穴》	刘鹏 郭珊珊
《曲池穴》	王黎明 曲岩	《天枢穴》	曲岩 王黎明
《三阴交穴》	郭珊珊 郭振丽	《阴陵泉穴》	李君 李金龙
《足三里穴》	郭振丽 郭珊珊	《阳陵泉穴》	郭珊珊 刘鹏
《太冲穴》	曲岩 王黎明	《大椎穴》	李艳梅 张立娟
《百会穴》	张秉芬 丛茜	《膻中穴》	丛茜 郭振丽
《太溪穴》	王黎明 曲岩	《气海穴》	岳公雷 闫冰 阚俊楨

| 自序 |

经穴的作用规律、作用范围、作用的特异性主要是由相关神经节段的支配空间决定的。这里必须要说明的是，在脊髓水平，由于脊髓中间神经元及脊神经节的中枢突在脊髓内的上下联系或交感干神经节之间的上下联系，因此任何一个脊髓节段的存在都不是孤立的，而是上下数个脊髓节段紧密联系在一起。从严格意义上讲，这种联系是神经节段性联系的重要形式，是产生针灸的“节段性效应”的重要途径。针灸的“节段性效应”既包括同一个脊髓节段水平内的“节段性效应”，也包括相邻近或密切相关联的数个脊髓节段之间的“节段性效应”。所以对于“腧穴的主治规律”，也就是“腧穴的主治范围主要是由相关神经节段的支配空间决定的”理论应当有一个全面认识。

但是，也有这样一个事实，即有少部分腧穴特别是位于四肢部的一部分腧穴，除了能够治疗与之相同和相关节段内的疾病之外，还可以治疗与之相距较远节段区内的疾病，并且对有的疾病具有较好的治疗作用。这种情况主要是由高位中枢的超分节结构或体液因素决定的。高位中枢的超分节结构和体液因素是针灸的“整体性效应”产生的主要机制。这就是说，我们在认识到腧穴的主治范围与神经的节段性支配关系相吻合的同时，也注意到了由超分节结构的高位中枢及体液因素所决定的腧穴的某些特殊作用的存在。为了系统展示这部分腧穴的广泛作用，我们选择了其中的20个，就其临床应用及有关研究现状进行了系统汇集，以《中华针灸要穴丛书》形式奉献给广大读者。

由于篇幅所限，本套丛书并未纳入所有的相关文献，只是根据常用原则，主要纳入了对常见病种的治疗使用情况，这种处理极有可能漏掉部分好的经验。此等不足还望读者见谅，并批评指正！

山东中医科学院针灸研究所

陈少宗

2011年10月

前言

《中华针灸要穴丛书》是一套重要的针灸穴位学术丛书，由美国中医学院儒医研究所和山东中医科学院针灸研究所通力合作而成。本套丛书旨在通过立体式、多视角的研究为中医院校针灸专业学生、针灸医生、针灸理论研究者以及针灸爱好者提供切实有效的学习研究工具。

众所周知，穴位遍布人体。但是，在针灸理论和针灸临床上占据着显著而独特位置的，则是那些有着多种功能和广泛用途的穴位。这些穴位，坐落在人体动一点而牵全身的部位，举足轻重，受到历代医家的高度重视。反复的临床研究证实：正确和灵活地使用这些穴位可以收到“四两拨千斤”之效。惟其如此，针灸大夫每天口不离它们，手不离它们，而这些神奇的穴位也正是《中华针灸要穴丛书》的聚焦点。

确定什么穴位进入本套丛书，就我们而言，经历了一个反复筛选的过程。美国中医学院儒医研究所在美国发展针灸事业已近20年，多年来，儒医研究所一直关注着在临床上应用频率最高的穴位、临床医生天天使用的穴位、针灸学家研究最集中的穴位、针灸处方中出现次数最多的穴位，全面收集着这些穴位的理法方术的资料。在此基础上，丛书编委会又进而广泛查阅了从《黄帝内经》、《针灸甲乙经》、《针灸大成》到《针灸集成》的古代文献，通览了《中国针灸》、《针灸临床杂志》、《上海针灸杂志》、《针刺研究》、《国际针灸临床杂志》和众多的中医类杂志，参考了现代针灸医家的经验专著，还先后向几十位临床针灸学家进行了调查咨询，这样经过长期反复的筛选，足三里、三阴交、百会、合谷、太冲、风池、曲池、关元、内关、阴陵泉、阳陵泉、太溪、丰隆、委中、中脘、肾俞、天枢、气海、大椎、膻中20个穴位最终从十四条经脉的361个腧穴中胜出。

入选的20个穴位，每个穴位成书一册。各册皆分上、中、下三篇，从三个方面对每个穴位进行立体式、多视角的系统总结。上篇为穴位概述，介绍针灸穴位的起源、基础理论、历代针灸著作对该穴位的认识和理解，以及针术针法。中篇为临床应用，介绍穴位以及穴位组合在临床各科病证上的应用，

包括临床观察和临床案例。下篇为实验研究，介绍穴位的组织学和解剖学、针刺效应的研究、针刺穴位对身体各系统的影响等。针灸学的研究，尤其是针灸穴位的研究，不但需要超越针灸歌诀的古代水平，而且需要超越针灸机制研究的现代水平。《中华针灸要穴丛书》所建立的穴位概述、临床应用、实验研究三位一体的体系正是朝着这一方向努力的一个尝试。

《中华针灸要穴丛书》汇集了众多古今医家的研究成果。正是这些研究成果使得针灸医学得以成长、发展、繁荣。值此出版之际，丛书编委会谨向各位作者致以诚挚的谢意。

美国中医学院儒医研究所
巩昌镇博士
2011年10月

目 录 |

上篇 穴位概述

一、穴名释义与历史渊源	2
二、功能与治疗范围	4
三、经典著作的相关论述	5
四、刺激方法讨论	26
五、针刺关元穴意外与防治	30

中篇 临床应用

第一章 男科病证	32
一、男性不育症	32
二、阳痿	37
三、遗精	46
四、前列腺炎	51
第二章 妇科病证	56
一、月经先期	56
二、月经后期	62
三、月经先后不定期	66
四、经间期出血	71
五、崩漏	75
六、子宫颈炎	81
七、盆腔炎	86
八、子宫脱垂	95
九、盆腔淤血综合征	100
十、闭经	104
十一、痛经	113
十二、经前期综合征	123

十三、功能失调性子宫出血	128
十四、多囊卵巢综合征	134
十五、子宫内膜异位症	140
十六、恶露不下	145
十七、恶露不绝	148
十八、产后宫缩痛	152
十九、产后尿潴留	155
二十、子宫发育不良性不孕	161
二十一、子宫肌瘤	165
二十二、输卵管-卵巢炎性不孕	169
二十三、多囊卵巢综合征性不孕	175
二十四、卵巢功能早衰性不孕	180
二十五、黄体功能不全性不孕	183
二十六、排卵障碍性不孕	186
二十七、子宫肌瘤	190
二十八、性功能障碍	196
第三章 内科病证	201
一、慢性疲劳综合征	201
二、神经源性膀胱	207
三、非特异性溃疡性结肠炎	212
四、结肠易激综合征	218
五、非麻痹性肠梗阻	220
六、麻痹性肠梗阻	224
七、肾盂肾炎	227
八、膀胱炎及尿道炎	232
第四章 其他病证	237
休 克	237

下篇 实验研究

一、有关穴位组织学与解剖学研究	241
二、针刺关元穴的有关基础研究	243
三、针刺关元穴的有关临床研究	252

上

篇

穴位概述

一、穴名释义与历史渊源

(一) 穴名释义

关元穴名最早出自《灵枢·寒热病》：“脐下三寸关元也”。关有闭藏之义；元指元阴元阳之气。本穴内应胞宫精室，为元阴元阳之气闭藏处，故名关元。根据关元穴在人体所发挥的作用又有很多其他的别名，如，别名下纪（《素问·气穴论篇》）：下，指任脉的下部气血；纪，为头绪、整理之意。下纪名意指任脉上传的气血物质在此得到整顿。别名三结交（《灵枢·寒热病》）：本穴位处腹正中线的隆起部位，在以脊骨为人体重力场中心的横剖面中其位最高，腹股沟处足三阴经及胃经热胀后的高温态湿热水气都会向本穴的方向聚集（热往上部、高处走），足三阴经及胃经有气血物质交于本穴，故名三结交。别名次门（《针灸甲乙经》）：此是与石门穴相对而言。石门穴是任脉上行的水湿之气中滞重水湿的主要关卡，本穴相对于石门穴来说其关卡滞重水湿的功用则处于次要位置，故名次门。别名丹田、大中极（《针灸资生经》），此为道家术语，道家称此部位为丹田，故名；别名大中极（《针灸资生经》），本穴气血所处的天部层次比中极穴要高，故名大中极穴。别名大海穴（《难经·六十六难》杨玄操注），大，巨大也，海，大水也；大海名意指穴内气血为天部大范围的水湿之气。别名溺水穴（《难经·六十六难》杨玄操注），溺水，处于水的围困之中也；本穴气血为天部的水湿之气，其范围巨大，身处其中如溺水之状，故名溺水。大水困名意与溺水同，水困指被困于水中之状。别名昆仑穴（《难经·六十六难》杨玄操注），昆仑穴，广漠无垠之意，此指穴内气血充斥大范围内的各个天部层次。别名持枢穴（《难经·六十六难》杨玄操注），持，把持也，枢，门户的转轴也，持枢名意指任脉气血由此输向人体各部。别名五城穴（《难经·六十六难》杨玄操注），五，数量词，此指五脏六腑；城，城市也；五城名意指本穴气血包含了五脏六腑的各部物质。别名产门穴、子户穴、子宫穴、子肠穴（《经脉发挥》），产，生产也；门，门户也；产门名意指任脉本穴的气血旺盛女子才可受孕生产。子户、子宫、子肠穴之意与产门穴相同。别名腠腧穴（《经脉发挥》），腠，脖子；

腴，中央；腴腴名意指任脉气血循人体前正中线上行。别名血海穴(《经脉发挥》)，血，受热后变成的红色液体也；海，大水也；血海穴名意指本穴的天部水气为温热之性。血室名意与血海穴同；别名命门穴(《经脉发挥》)，命，生命也；门，门户也；命门穴名意指任脉本穴的气血盛衰关系到人的性命生死。别名下育穴(《经脉发挥》)，下，下部也；育，心下膈膜中的膏脂之物；下育名意指腹内的膏脂之物由本穴外输体表；育之原名意与下育同。别名精露穴(《经脉发挥》)，精，气也；露，暴露也；精露名意指任脉上行水气外露于滞重水湿之上。别名利机穴(《经脉发挥》)，利，便利也；机，巧也；利机名意指本穴气血为阴柔的水气，有通利、濡润人体全身关节的作用。别名气海穴(《经脉发挥》)，气，气态物也；海，大水也；气海穴名意指本穴气血为天部大范围的水湿之气。

另据《采艾编》记载：“关元，小肠募，三阴任脉之会，言元气之关会也。”《会元针灸学》说：“关元者，膀胱下口之关窍，关乎元气。关元穴的别名之多，在人体所有穴位中是首屈一指的，关元穴别名的设立也正说明了关元穴在人体的功能之多，发挥作用之重，为关元穴临床治疗疾病奠定了重要的理论基础。

(二) 关元穴的历史渊源

关元穴的临床应用具有悠久的历史，可以追溯到2500年前的《黄帝内经》。《黄帝内经》成书于战国秦汉时期，包括《灵枢》和《素问》两部分，每部分各9卷，每卷9篇，各为81篇，合计162篇。它是我国早期的一部医学著作，在我国医学史上具有很高的地位。《黄帝内经》指出“气有所发，各有处名”，并记载160个穴位名称。其中关元穴最早就见于《灵枢·寒热病》篇以及《素问·气穴论篇》。在《灵枢·寒热病》篇中提到：“身有所伤出血多。及中风寒，若有所堕坠，四肢懈惰不收，名曰体惰。取其小腹脐下三结交。三结交者，阳明、太阴也，脐下三寸关元也。”该篇给出了关元穴的别名、主治及定位。关元穴别名三结交。定位在脐下三寸。张志聪曰：“身有所伤，血出多，伤其血矣。及中风寒，伤其营卫矣。”说明三结交穴可以治疗外伤出血过多伤其血，又中风寒伤其营卫，说明此穴具有补元气的作用，又有调理营卫的作用。在《素问·气穴》中提到：“臣请言之，背与心相控而痛，所治天突与十椎及上纪下纪。上纪者胃脘也，下纪者关元也。”说明关元穴(下纪穴)配伍天突穴、十椎以及上纪穴(中脘)可以治疗背部与心的部位互相牵扯痛。

到晋代，皇甫谧编纂了我国现存针灸专科开山名作《针灸甲乙经》，该书共10卷，128篇。书中校正了当时的腧穴总数的穴位654个(包括单穴48

个),记述了各部穴位的适应证和禁忌,说明了各种操作方法。这是我国现存最早的一部理论联系实际,有重大价值的针灸学专著,被人们称做“中医针灸学之祖”,一向被列为学医必读的古典医书之一。晋以后的许多针灸学专著,大都是在参考此书的基础上加以发挥而写出来的,也都没有超出它的范围。直至现在,我国的针灸疗法,虽然在穴名上略有变动,而在原则上均本于它。1600多年来,它为针灸医生提供了临床治疗的具体指导和理论根据。《针灸甲乙经》提到次门(关元穴别名)穴主奔豚寒气入少腹,时欲吐、伤中尿血,小便数,背脐痛引阴,腹中窘急如凑,后泄不止。石水、痛引胁下胀,头眩痛、身尽热。转胞不得尿、少腹满。暴疝,少腹大热。气癃、溺黄。女子绝子、坏血在内不下。唐代孙思邈毕生治学严谨,博学多才,编著《千金要方》30卷与《千金翼方》30卷,其中妇人篇3卷,为后世中医妇科学的形成与发展奠定了基础,其中在《千金要方》卷29《针灸》云:“孔穴难谳……至如石门、关元二穴在带脉下相去一寸之间,针关元主妇人无子,针石门则终身绝嗣……”孙思邈还善于运用灸法,在《千金翼方》中提到“胞门闭塞,绝子,灸关元三十壮报之”。说明关元穴在治疗妇科不孕症方面是常用的穴位,操作方法可以针刺也可以运用灸法。关于灸关元穴治病方面在宋代窦材《扁鹊心书》中记载很多,记载的病种也较多,其中有保健、妇科病、男性病、小便不利、伤寒衄血、鼻衄、厥症、脱肛等等,充分体现了关元穴补阳气回阳的作用。南宋文人耆年在《备急灸法》中也提到了该穴治疗:转胞不得溺,取关元、曲骨...转胞、小便不通、烦闷气促,用盐填脐中,大艾炷灸三七壮,未通更灸,已通即住。到清代咸丰六年,吴亦鼎著《神灸经纶》,使关元穴的有关灸法的临床运用进一步得到发挥,其中涉及的病种也较多。总之,关元穴在临床的应用具有悠久的历史,治病范围涉及到小腹下焦疾病及保健等多方面,尤其在防病保健、延缓衰老、回阳救逆等方面,关元穴发挥的作用是其他穴位所不可替代的。说明了该穴在防病、治病、救急等方面是非常重要的一个穴位,其治病机制将随着有关关元穴的科研进展逐步得到揭示。

二、功能与治疗范围

关元穴具有培元固脱,温肾壮阳,调经止带的功能。本穴治病范围较广,临床常用于如下疾病。

(1) 本穴为元阴元阳关藏之处,功善培元固脱:可用于中风脱证,症见昏迷、手撒肢冷、二便自遗、脉微欲绝,重灸关元、神阙(隔盐灸),以回阳固脱。虚阳浮越者,加配命门、气海俞、肾俞、涌泉,用重灸法,以补益肾

阳、摄纳浮阳。

(2) 温肾壮阳：用于治疗肾阳虚之遗精、阳痿、早泄、遗尿、尿频、尿闭等证，可随时配穴应用。

(3) 调经止带：用于治疗肾虚冲任不调之月经不调、经闭、崩漏、带下，阴挺等证，临床亦随证配穴。

(4) 益气健脾：可用于虚癆里急、腹痛、泄泻、痢疾、脱肛等证，可配伍足三里、公孙、脾俞、大肠俞等穴同用。

(5) 培元补肾，壮体延年：常灸关元穴可培元益肾，起到防病健身、延缓衰老、益寿延年的作用。

三、经典著作的相关论述

经络学说认为，人体是由经脉和络脉按着一定的循行路线连接起来的一个统一的有机整体。经络是气血运行的通道。在内连属于脏腑，在外连属于筋肉、皮肤。如果把整个经络系统看作是一张纵横交错的网，那么穴位就是这张网赖以支撑和维系的网结。由此可知，经络系统直接参与气血的转输和脏腑功能活动的调节，参与人体生理活动和病理变化的全过程。在疾病的发生、发展和转归上，具有重要的作用。因此，采用不同的方法刺激穴位，即可达到疏通经络、调理气血、协调脏腑功能、平衡阴阳、祛邪扶正、强身健体的目的。关元是任脉脐下穴位，又为小肠的募穴，任脉起于胞中，行于腹部正中，统任诸阴，任脉的病候有疝痛、带下、瘕聚等证。任又有妊娠之意，人体生长发育衰老与肾气盛衰有关，而女子的月经来潮、孕育，男子的精气溢泻，能阴阳交媾都必须在任脉通畅、冲脉隆盛的基础上才能进行。《内经》说：女子“二七天癸至，任脉通，太冲脉盛，月事以时下，故有子”、“七七任脉虚，太冲脉衰少，天癸竭，地道不通，故形坏而无子也。”男子“二八肾气盛天癸至，精气溢泻，阴阳合故能有子。”任主胞胎，冲为血海。任脉在脐下的经穴，主治生殖泌尿方面的疾病为主，其中关元是治疗生殖系统疾病重要的穴位，关元与归来、三阴交、肾俞、次髎配用，可治疗女性的月经不调、痛经、闭经、带下、不孕、盆腔炎、输卵管炎，可治疗男性的遗精、早泄、阳痿、不育。在关元穴灸治，有温肾壮阳的作用。关元又为小肠募穴，小肠为受盛之官，有泌别清浊的功能，故关元能治疗小便不利、遗尿、癃闭等泌尿系统方面的疾病。同时又与天枢、上巨虚配合，有治疗痢疾、肠炎的作用。脐以下属下焦，《难经》曰脐下肾间动气者，人之生命，十二经之根本也，故名曰原。“关元”有关于元气的意思，临床上灸关元有培补元气、回阳固脱的作用，故关元穴又是全身强壮穴。

自古以来，关元穴是临床上治病、防病和保健的重要穴位，在古代文献中出现频率比较多，所以关于关元穴在临床应用的记载很多，有关关元穴的文献摘录附于下以供读者参考。

(1) 人于无病时，常灸关元、气海、命门……虽未得长生，亦可得百余岁矣。（《扁鹊心书》）

(2) 牙疳：胃脉络齿荣牙床，胃热则牙缝出血，犀角化毒丸主之（出《局方》）。肾虚则牙齿动摇，胃虚则牙床溃烂，急服救生丹，若齿龈黑，急灸关元穴五十壮。（牙齿动摇或有知其肾虚者，至牙床溃烂，谁不曰胃火上攻，敢服救生丸并灸关元者鲜矣）（《扁鹊心书》）

(3) 若肾气虚脱，寒精自出者，灸关元穴六百壮而愈。（《扁鹊心书》）

(4) 治验：一人身長五尺，因伤酒色，渐觉肌肉消瘦，予令灸关元三百壮，服保元丹一斤，自后大便滑，小变长，饮食渐加，肌肉渐生，半年如故。（《扁鹊心书》）

(5) 手颤病：四肢为诸阳之本，阳气盛则四肢实，实则四体轻便。若手足颤摇不能持物者，乃真元虚损也。常服津液丹五两，姜附汤自愈。若灸关元三百壮则病根永去矣。（《扁鹊心书》）

(6) 老人口干气喘：老人脾虚则气逆冲上逼肺，令人动作便喘，切不可用削气苦寒之药，重伤其脾，致成单腹胀之证。可服草神丹、金液丹、姜附汤而愈，甚者灸关元穴。肾脉贯肺系舌本，主运行津液，上输于肺，若肾气一虚，则不上荣，故口常干燥，若不早治，死无日矣。当灸关元五百壮，服延寿丹半斤而愈。（《扁鹊心书》）

(7) 肾劳：夫人以脾为母，以肾为根，若房事酒色太过则成肾劳，令人面黑耳焦，筋骨无力。灸关元三百壮，服金液丹可生，迟则不治。（《扁鹊心书》）

(8) 脾劳：人因饮食失节，或吐泻、服凉药致脾气受伤，令人面黄肌瘦，四肢困倦，不思饮食，久则肌肉瘦尽，骨立而死。急灸命关二百壮，服草神、金液，甚者必灸关元。（《扁鹊心书》）

(9) 治验：一人因大脑悲伤得病，昼则安静，夜则烦闷，不进饮食，左手无脉，右手沉细，世医以死证论之。余曰：此肾厥病也。因寒气客脾肾二经，灸中脘五十壮，关元五百壮，每日服金液丹、四神丹。至七日左手脉生，少顷，大便下青白脓数升许，全安。此由真气大衰，非药能治，惟艾火灸之。（此证非灸法不愈，非丹药不效，二者人多不能行，医人仅用泛常药以治，其何能生。）（《扁鹊心书》）

(10) 治验：一人患脑衄，日夜有数升，诸药不效。余为针关元穴，如二

寸留二十呼，问病人曰：针下觉热否？曰：热矣。乃令吸气出针，其血立止。一法治鼻衄与脑衄神方，用赤金打一戒指，带左手无名指上，如发作时，用右手将戒指捏紧，箍住则衄止矣。（《扁鹊心书》）

（11）失血：凡色欲过度，或食冷物太过，损伤脾肺之气，故令人咯血。食前服钟乳粉、金液丹，食后服阿胶散而愈。若老年多于酒色，损伤脾气则血从鼻出，名曰肺衄，乃上焦热气上攻也。服金液丹或口含冷水，以郁金末调涂项后，及鼻柱上。凡肺衄不过数杯，如出至升斗者，乃脑漏也。当作脑衄为是。由真气虚而血妄行，急针关元三寸，留二十呼立止，再灸关元二百壮，服金液丹、草神丹可保。（《扁鹊心书》）

（12）咳嗽：久咳而额上汗出，或四肢有时微冷，间发热困倦者，乃癆咳也。急灸关元三百壮，服金液丹、保命丹、姜附汤，须早治之，迟则难救。（《扁鹊心书》）

（13）肠痔：此由酒肉饮食太过，致经脉解而不收，故肠裂而为痔。服金液丹可愈，外取鼠腐（当是妇字）虫十枚，研烂摊纸上贴之，少刻痛止。若老人患此，须灸关元二百壮，不然肾气虚，毒气下注，则难用药也。（凡系咳嗽吐血后，大肠并肺虚极，而热陷于大肠，多难收工，若专于治痔，而不顾本原，未有不致毙者。）（《扁鹊心书》）

（14）阴茎出脓：此由酒色过度，真气虚耗，故血化为脓，令人渐渐羸瘦，六脉沉细。当每日服金液丹、霹雳汤，外敷百花散。五六日，腹中微痛，大便滑，小便长。忌房事，犯之复作。若灸关元壮，则病根去矣。（遗滑淋浊，无不由酒色之过，至于血出，可谓剧矣。又致化血为脓，则肾虚寒而精腐败，非温补不可。更须谨戒，若仍不慎，必致泄气而死。）（《扁鹊心书》）

（15）淋证：此由房事太过，肾气不足，只胞络凝滞，不能通行水道则成淋也，服槟榔汤、鹿茸丸而愈。若胞络闭塞，则精结成砂子，从茎中出，痛不可忍，可服保命丹，甚者灸关元。（淋浊之证，古人多用寒凉分清通利之品，然初期则可，久而虚寒，又当从温补一法。）（《扁鹊心书》）

（16）溺血：凡膏粱人，火热内积，又多房劳，真水既涸，致阴血不净，流入膀胱，从小便而出。可服延寿丹，甚者灸关元。若少壮人，只作火热治之，然在因病制宜。（火热内积，实证也，一剂寒凉可解；房劳传肾，虚症也，非温补不可。审证而治，大有分别。）（《扁鹊心书》）

（17）治验：一老人腰脚痛，不能行步，令灸关元三百壮，更服金液丹强健如前。（《扁鹊心书》）

（18）足痿病：凡腰以下肾气主之，甚虚则下部无力筋骨不用，可服金液丹，再灸关元穴，则肾气复长，自然能行动矣。若肾气虚脱，虽灸无益。（此