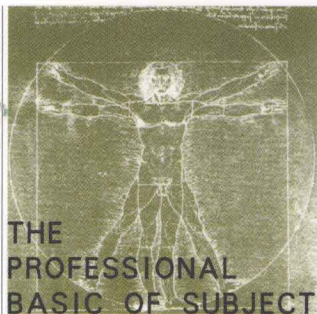




辽宁美术学院出版社



THE
PROFESSIONAL
BASIC OF SUBJECT

艺术设计**专业基础**教程

主 编 任 骥

副主编 祝锡琨 杨滢君

现代金属 装饰艺术

MODERN ART DECO OF METAL

郭亚男
崔 齐 著
高华云

艺术设计专业基础教程

主 编 任 骥

副主编 祝锡琨 杨滢君

现代金属 装饰艺术

MODERN ART
DECO OF METAL

郭亚男
崔 齐 著
高华云

艺术设计专业基础教程编委会：

主 编：任 戡

副主编：祝锡琨 杨艳君

委 员（按姓氏笔画）：王朝阳 王东玮 王明妍 石春爽 石献琮 白 璐
刘 晖 刘利剑 成硕磊 李睿煊 李 波 李 禹
肖福科 杨翠霞 周长连 高铁汉 曹福存 崔晓棠

专家委员会：何 洁 曾 辉

总策划：苍晓东

图书在版编目（C I P）数据

现代金属装饰艺术 / 郭亚男等著. -- 沈阳 : 辽宁美术出版社, 2012. 1

艺术设计专业基础教程

ISBN 978-7-5314-5077-1

I. ①现… II. ①郭… III. ①金属—装饰美术—高等学校—教材 IV. ①J526

中国版本图书馆CIP数据核字(2011)第267528号

出 版 者：辽宁美术出版社

地 址：沈阳市和平区民族北街29号 邮编：110001

发 行 者：辽宁美术出版社

印 刷 者：辽宁彩色图文印刷有限公司

开 本：880mm×1230mm 1/32

印 张：6

字 数：120千字

出版时间：2012年1月第1版

印刷时间：2012年1月第1次印刷

责任编辑：苍晓东

装帧设计：郭亚男 苍晓东

技术编辑：徐 杰 霍 磊

责任校对：黄 鯤 徐丽娟

ISBN 978-7-5314-5077-1

定 价：29.00元

邮购部电话：024-83833008

E-mail: lnmscbs@163.com

http://www.lnpgc.com.cn

图书如有印装质量问题请与出版部联系调换

出版部电话：024-23835227

总序

艺术设计教育通过学科基础、专业基础的课程学习来获得艺术设计人才的基本素质和基本技能。这是从事高等艺术设计教育工作者所应共同持有的一条经验和共识。如果以大树来比喻的话，学科基础是根和本，专业基础是枝和干，专业课程是叶子，它们的总和结成了艺术设计之果。于是，根壮、干粗、叶茂、花艳、硕果累累！

很久以来，艺术设计学科基础教育在我国高等艺术设计教育中得不到应有的重视，这是高等艺术设计教育领域在方法论意义上的缺失。为从根本上探寻当代高等艺术设计教育能够确实培养出与当代经济、文化发展相适应的高端艺术设计人才，努力建立适合我国国情的艺术设计学科基础和艺术设计专业基础，这是历史赋予教育工作者的一种职责。

大连工业大学艺术设计学院基于以上的认识，经过几年的教学实践与理论研究，于2008年出版了《艺术设计学科基础教程》，在此基础上，又定于2010年8月开始陆续编著出版《艺术设计专业基础教程》。该系列教材不仅把学科基础知识延伸到了专业基础之中，使丰富的专业基础有了可依循的规范，有利于继续深入学习艺术类各专业知识。

绪论

金属装饰艺术的概念是以金属材料 and 工艺作为定界的，涉及多种造型艺术形式，其中包括金属壁饰设计、金属圆雕设计、金属陈设品设计、金属首饰工艺品设计、金属器皿设计等。不同种类的金属，加工手段各不相同。即便是同一种材料，由于加工工艺不同，也会呈现出不同的面貌。这些优越的客观条件使得金属艺术呈现出丰富的表现形态。

金属装饰艺术的创作是把各种材料，多种工艺综合运用过程。创作过程中，多种工艺手段按照需要组合运用，最终达到创作所需的预期效果。这一过程是技术与艺术的整合，充满了趣味与挑战。

本书首先对金属装饰艺术的发展历程以及金属工艺技术等客观内容归类整理，同时注意相互联系；其次以大量创作实践为依据，收集已有的成果分析整合，清晰的文字表述配合大量创作过程图片资料，对于金属工艺的创作过程作了详尽描述。直观性和实用性是本书的写作主旨，希望能给初学者和专业学生在实际操作中提供参考和帮助。

本书第一、二、七章由郭亚男编写，第三、四、五、六、八章合作编写。

目录

- 第一章 概论 007**
- 第二章 金属艺术的发展以及风格的演变 011**
 - 第一节 贵族工艺 012
 - 第二节 宗教工艺 016
 - 第三节 兵器工艺 020
 - 第四节 大众化工艺 024
 - 第五节 现代工艺 025
- 第三章 金属艺术工作室 036**
 - 第一节 工作室配置 037
 - 第二节 关于安全 043
- 第四章 金属材料 044**
 - 第一节 金属材料的种类与特性 045
 - 第二节 金属材料的精神属性 047
- 第五章 金属材料的切割与成型 049**
 - 第一节 金属材料的切割 050
 - 第二节 成型工艺 051
- 第六章 表面效果处理工艺 057**
 - 第一节 肌理的制作 058
 - 第二节 抛光与镂空 064
 - 第三节 表面着色 067
- 第七章 手工工具的制作 073**
- 第八章 金属装饰艺术的类型与创作实例图解 080**
 - 第一节 金属壁饰 081
 - 第二节 金属室内装饰陈设品 087
 - 第三节 金属首饰工艺品 091
 - 第四节 金属实用装饰品 098
 - 第五节 金属器皿 106
 - 第六节 金属环境雕塑 110
- 第九章 作品欣赏 114**



第一章

概论

与人类进化历史并行的是一段人类使用材料和征服环境能力不断增强的历史。因此人类有意识地制造生活器物或产品的技能,以及将自身改造客观世界的观念物化于客观世界的过程,也是人类社会发展的佐证。同时人类还经常用他们所获得的技能以及这种技能的物化方式来表达他们对物质生活之外的精神内涵。

从人类经历了一个最初仅为满足生存需要的活计,到自觉地追求功能与形式的统一这样一个历史过程后,人类开始进入了设计的更高层次——手工艺设计。大约在距今7000~8000年间,人类从渔猎过渡到农耕为主的社会形态。在这一阶段,已掌握了金属冶炼、制陶等工艺,这个阶段从原始社会后期,经历奴隶社会和封建社会,一直延续到工业革命。在这漫长的历史过程中,不同地区、种族和文化的人类创造了不同的手工艺文明,并形成了不同的工艺和设计传统。这不是一种突变的过程,而是一个多种因素混合的复杂过程。这一过程忠实地记录人们情感、心理和精神的变化。

金属装饰艺术与其他艺术一样,迎合了人们情感和精神的需要,代表了大家共同的某种精神或情感经历,其力量是理性语言永远都无法比拟的。

一、金属装饰艺术的特点

金属装饰艺术的概念是以金属材料 and 工艺作为定界的,涉及多种造型艺术形式,包括金属壁饰设计、金属圆雕设计、金属陈设品设计、金属首饰设计、金属器皿设计等。不同种类金属的加工手段不同,这些优越的客观条件使得金属艺术呈现出丰富的表现形态。

对金属材料按照构思直接加工的艺术创作方式,可以最直接地体现金属艺术品的材质美感和工艺美感。

金属的材质美感来源于金属的颜色、光泽、肌理、重量感等。而工艺美感则是利用金属的特性,通过综合工艺手段使金属“驯服”,突出手工加工的痕迹和宝贵价值。直接加工方式的金属艺术创作,其艺术语言表达的重点主要在于这两方面。

金属装饰艺术的创作是把各种金属工艺综合运用过程,也是技术与艺术

的整合，充满了趣味与挑战。

二、工艺的重要性

在文化考古中以实物作为文献典籍的例证，并作为文化现象的最终依据，是研究古代文化的常用方法。对器物的造型、装饰风格等研究都要涉及材料与工艺制作内容的详细考证。关于造物方法的研究对文化传承具有重要意义。

现代艺术中的许多门类继承了前人的工艺传统，如金工、漆艺、陶艺、木艺等。虽然现代艺术风格因文化和意识形态差异而各具特点，但同一艺术门类工艺手段、材料及创作方式等客观内容是相同的，需要严格的工艺技巧训练。对于这些“基础性”问题的研究，无疑成为优秀艺术创作的前提条件，并且有助于艺术家建立创作的信心。

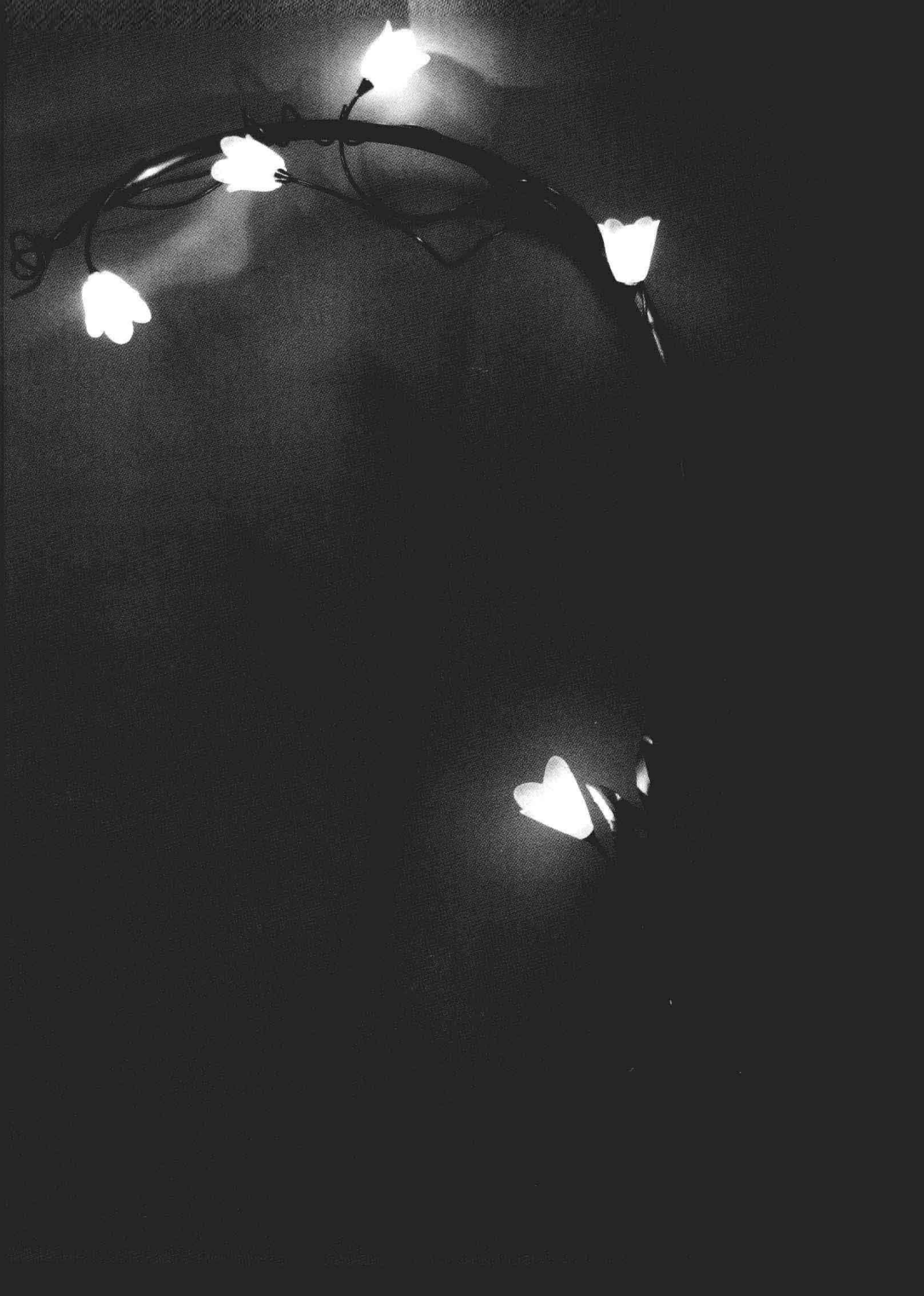
基础性研究不仅以物质层面为关注对象，更要通过现象认识规律，举一反三。工艺对于艺术的价值不在于其技术含量的高低或者工艺手段的繁简，恰当的工艺可以增加艺术作品的表现力。金属艺术创作中，多种工艺手段按照需要组合运用，最终达到预期效果。艺术

家要在长期的工艺实践中培养“工艺感觉”，使“技艺近乎道”。

三、关于本书

本书的主要内容一是对金属装饰艺术的发展历程以及金属工艺技术等客观内容归类整理，同时注意相互联系；二是以大量创作实践为依据，尽量收集已有的成果分析综合，配合大量图片资料，做到充分论述。直观性和实用性是本书的写作主旨。

本书对于金属工艺的客观内容作了详尽描述，但在艺术创作实例中也试图分析工艺与形式、技术与艺术之间的内在联系，从而引导读者积极地艺术实践，发挥工艺的主动性与创造性，而不是陷入纯工艺层面。



崔齐作品

试读结束，需要全本PDF请购买 www.ertongbook.com

第二章

金属艺术的发展以及风格的演变

无论任何时代、任何社会的金属艺术，都会受特定地域和占主导地位的社会思想倾向所制约。加之，考古学家不断地新发现，并对他们先前的发现予以革命性新诠释，使我们不可能仅仅运用严格的科学分析就可以了事。因此，我们应努力地把它投入到它自己的环境背景之中。再者，艺术风格变化比较迅速，某种风格不知不觉地被淹没到别的风格中去了。因此，我们最好不要把风格看成是固定的和一成不变的。所谓风格，就是艺术作品所呈现的独特或典型的方式。艺术风格是一种复合的描述性类型，它要求较多的个别特性，对其做出明确界定，它是由种种特性和特点结合而成的，这些特性和特点倾向于一起出现在不同的艺术作品中，或者已经一起出现在某些地方或某些时期的艺术之中。作品所暗示出来的理性含义、思想和情感本身就是艺术作品风格的必要组成部分。它们可以成为一种风格的主要特征。在本章节中用以占主导地位的社会思想倾向为单位来说明它们对金属艺术的影响，以及金属艺术是如何凝练时代精神，将之思想观念物化的具体过

程。文中将金属艺术分为贵族工艺、宗教工艺、兵器工艺、大众化工艺、现代工艺几部分，这个单位应当相对完整独立，对于我们来说是能够理解的。

第一节 贵族工艺

古代人相信，金属是宇宙能量的固体形式，隐藏有上天的含义。这一象征含义解释了为什么古人会对金属产生某些令人不解的崇拜习俗。

一、王权的象征——为权威而作

自古以来，所谓王侯，其之所以能够保有地位与生命，无非是由于他们背后拥有一股强大的神秘力量所致。王是最接近神且由神授予权威的人，与一般民众不同。因此，非有不同性质的事物来造就他们统治者身份，欲将这超越一切的立场表现为现实。首先他们选中的是珍贵的黄金与珠宝，此二者最能将集权意义深刻表现出来。黄金是稀有金属，象征着完美，在古代世界许多地方都是太阳的标志。此外，由于黄金光芒四射，不易腐蚀，长久耐用且具有极大

的可塑性，成就了它神圣的象征地位。西方的炼金术或东方神秘的炼丹术，无一不是追求制造更多这类稀有金属的技术。黄金在当时，完全被视为恒久不变的象征，更是权力的象征，同时也象征天空中金光闪闪的太阳。为了让人们确信王侯背后拥有无限的力量，王侯们必须以神之权威为表现范本，由神圣之物转变为世俗的事物，此即华丽工艺的命运。

1922年底，英国考古学家卡特在图坦卡蒙墓中共发现了3500多件文物，最为引人注目的是法老的包金宝座、用珠宝镶嵌成的法老黄金面具，以及彩绘木箱等。在墓室入口，有图坦卡蒙的等身立像，木雕涂漆包金，高171厘米。雕像取传统迈步姿势，但给人以奇特的感觉。护身符等是金饰，脸部和身体后涂黑漆，黄金与黑漆，对比强烈，且显得十分高贵，表现了法老的尊严和气派。图坦卡蒙黄金颜面肖像人形棺（图2-1）重达134千克，建造时耗去黄金300磅，它用刻线表现出守护女神用双翼庇护法老，并以宝石、玻璃等镶嵌，装饰华丽，工艺精湛。覆盖在法老木乃



图2-1 黄金颜面肖像人形棺

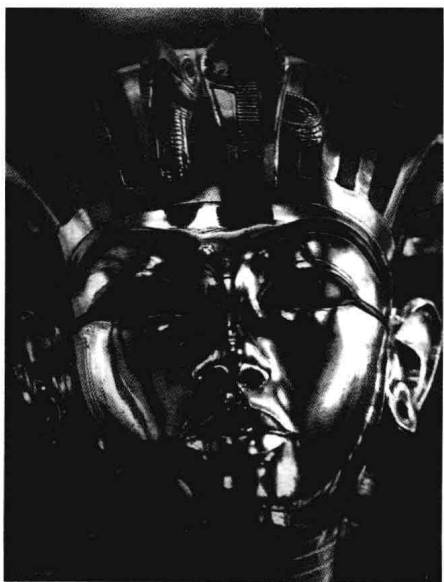


图2-2 图坦卡蒙金面具

伊上的黄金面具，面部表情富有青春气息。图坦卡蒙金面具（图2-2）可以说是古埃及艺术中最为华美的宝物，它以高纯度的厚金板锤击打制而成。人物面部结构与表情比较写实，眼睛外轮廓与眉毛以蓝宝石镶嵌而成，前额装饰有生命的象征——眼镜蛇（保佑皇族打败对手的圣蛇像，一般指古埃及帝王冠冕正中昂首崛起的蛇形饰物）和埃及王权象征——鹰。这一时期已是埃及极其富强和豪华奢侈的时代。这一时代的特征毫无保留地体现在这一纯金面具上。

中国商周时期，青铜被称为“金”，是一种像黄金一样贵重的金属，只有国王贵族才可以享用。当时，青铜器（图2-3）除了铸造供贵族使用的饮食器具和兵器外，还铸造象征权力、用于祭祀的礼仪用器，放置在宗庙和宫廷。尽管某些青铜纹样可以追溯到原始图腾和陶器图案，但它毕竟主要体现了早期宗法制社会统治者的威严、力量和意志。

二、宫廷贵族的象征——为享乐而作

以统治者为中心的宫廷贵族，他

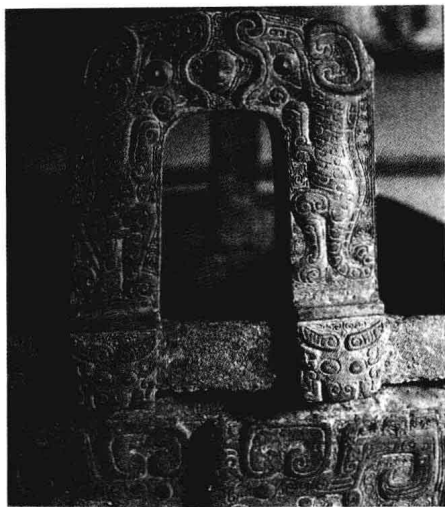


图2-3 司母戊鼎局部

把龙的形象铸在青铜器上，是为了产生慑人的恐惧感，虎代表了神权与王权的威力。

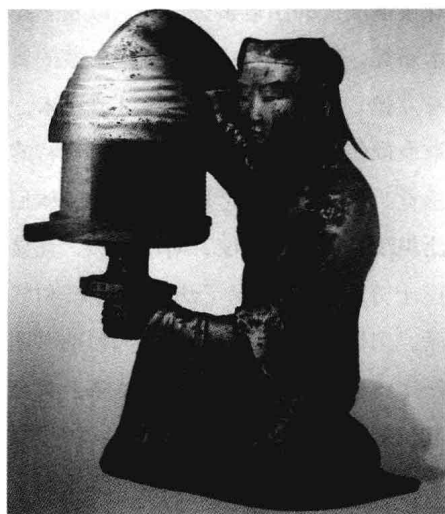


图2-4 长信宫灯

们假借各种各样的道具（以贵重的金、银等制作，这种情形见于各国宫廷）来演绎自己的权力及社会地位。为了表现自己的社会地位，他们随时动员无数工匠，而这些工匠则需竭尽技能，应付富于变化的各种新要求，完成的作品必须具备细腻、华丽、美妙等条件。尤其是王宫贵族们的日常生活用具更是充满了这样的情趣。中国汉代帝王亲贵的用品中尚有若干实例显示出装饰的匠意。其中灯和熏炉数量很大，种类多，制作也极为精细。一些作品极富巧思，如，灯可体内中空，借助管道吸收烟尘，以减少室内污染，灯罩也可转动，以调动光线，令美观与实用巧妙结合。长信宫灯（图2-4）是汉代出土的唯一的人形灯具，通体鎏金，虽已有2000多年的历史，但仍金色不褪。灯体为一跪坐宫女状，设计者巧妙地将灯与宫女手臂、身体连接，烟尘可通过右臂排入体内，减少污染。灯座、灯罩、宫女头及左臂可拆卸旋转，灯罩、灯盘可调节亮度和改变照明角度，长信灯将科学与艺术、实用与欣赏完美地融合于一体。金银器之有别于其他陶器类器物，重要的是自身

有很高的财富价值，用稀有而珍贵的材料制成造型、纹饰精美的器物，其陈列观赏功能已超过了使用功能。在中国金银器的发展中，唐代是个顶峰。在汉代方士们崇尚“金银为食器可得不死”的理念价值崇拜和命运向往的结合，使金银器皿更为神圣化。唐代，金银器开始大量进入上层社会生活。但金银器皿（图2-5）并非人人能使用，《唐律疏议》舍宅與服器物条载：“器物者，一品以下，食器不得用纯金纯玉。”对使用纯金食器做出明确的规定，不仅反映在王宫贵族中以金为食器“可益寿”观念的牢固，而且这种观念还渗透到社会生活中，使金银器成为人们等级身份的标志。《唐会要》杂录云：“神龙二年（706）九月，仪指令诸一品以下，食

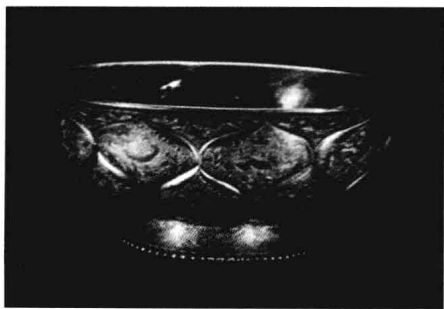


图2-5 唐代金银器

器不得用浑金玉，六品以下，食器不得用浑银。”但是，考古证明，许多金银器出土在一品以下的墓穴及遗址中。可见，以金银器为食器“可益寿”的观念已深入到人们心中，用法律规定是难以做到。

可见，统治者对金银的大量需求，在客观上促进了金银制作和加工工艺水平的提高。大量用金银加工制成的装饰品走进贵族的生活，成为他们身份的象征。随着社会发展，贵重金银器得到贵族的垂青，成为他们竞相追逐的奢侈品。

从当代的一般论述，可以清楚地知道，类似以黄金、铜、银及象牙、刺绣等制成的艺术品，通常称作“次第艺术”，它们具有极高的价值，并不因为它们材料贵重，而是因为它们的美，用“次第艺术”这个略带轻蔑的字眼来说这些身怀绝技的艺术家的作品，似乎不太恰当，便改以用“奢华艺术”，后者比较能表达出这类艺术所占的地位。

第二节 宗教工艺

在对漫长的历史回顾过程中，我们

不得不承认宗教信仰的巨大推动作用。从远古的埃及到神学统治的中世纪，有相当一部分金属工艺都是直接为宗教服务的。

一、对神的仰慕——为仪式而作

宗教信仰所导致的那种精神原动力，是构成所有精神文明内在的精神基石。宗教所揭示的超越精神的信仰，对永恒希望的追寻，才是那种创造性物化行为的内在动力。正是这种融入生命创造性的“神性意识”，才是人类文明辉煌的艺术景观的最深源泉。毫无疑问，甚至在艺术的有史时期，宗教就利用艺术作为一种客观的、具体的形式表达，表达那个时代灵魂的观念。

古埃及语“阿顿”代表“太阳之光盘”。“礼拜阿顿神的阿赫那顿一家”描写的正是对阿顿神的崇拜。浮雕将法老夫妇和公主的身体特征夸张地表现出来，法老全家站在用莲花装饰起来的露天祭坛前，手持神壶向着阿顿神礼拜；上端一轮太阳正以直射的光芒照着法老一家。每条光线的前端用小手掌表示，在接近法老夫妇的脸部的小手上还握有