

珍藏本



周易大全

下卷 石伟坤◎主编

百流洲文艺出版社



下卷目录

第二编 易经与中国历史文化

一、伏羲“一画开天”	395
二、神农与风水学	400
三、黄帝与奇门遁甲	401
四、周文王拘而演周易	404
五、周公与爻辞	412
六、诸子百家与《周易》	420
七、秦始皇焚书独留《易》	431
八、汉代盛世易学大发展	435
九、唐、清盛世修《易》	440
十、《易经》对中国文化的负面影响	443

第三编 易经疑难详解

乾 卦	451
坤 卦	452
屯 卦	453
蒙 卦	455
需 卦	456
讼 卦	457
师 卦	458
比 卦	459
小畜卦	459
履 卦	460
泰 卦	461
否 卦	462
同人卦	463
大有卦	463



谦 卦	465
豫 卦	465
随 卦	467
蛊 卦	467
临 卦	468
观 卦	469
噬嗑卦	470
贲 卦	471
剥 卦	472
复 卦	473
无妄卦	474
大畜卦	476
颐 卦	477
大过卦	478
坎 卦	479
离 卦	480
咸 卦	481
恒 卦	483
遁 卦	484
大壮卦	487
晋 卦	488
明夷卦	491
家人卦	491
睽 卦	492
蹇 卦	493
解 卦	494
损 卦	495
益 卦	496
夬 卦	497
姤 卦	499
萃 卦	500
升 卦	501
困 卦	502
井 卦	504
革 卦	505
鼎 卦	506



震 卦	507
艮 卦	508
渐 卦	509
归妹卦	510
丰 卦	511
旅 卦	513
巽 卦	513
兑 卦	515
涣 卦	515
节 卦	517
中孚卦	517
小过卦	518
既济卦	519
未济卦	520

第四编 易经百科

《易经》是怎样出现的?	525
《易经》是一本什么书?	525
《易经》的地位有怎样的变化?	527
孔子对利用《易经》进行预测有什么看法?	528
为什么占卜对古人意义重大?	528
为什么说《易经》具有科学意义?	529
《易经》是怎样认识阴阳的?	530
《易经》如何由阴阳构筑出世界的模型?	530
“河图”、“洛书”各有怎样的传说?	531
“河图”的奥妙在哪里?	533
伏羲是如何由“河图”推演出太极图的?	534
伏羲是如何由“河图”推演出八卦的?	534
八卦是怎样表示时间的?	536
“洛书”的奥妙在哪里?	537
周文王推演“洛书”的结果是什么?	539
文王八卦有何用处?	539
什么是卦爻?	540
乾卦有怎样的含义?	540
坤卦有怎样的含义?	542



坎卦有怎样的含义?	542
离卦有怎样的含义?	543
震卦有怎样的含义?	543
艮卦有怎样的含义?	544
巽卦有怎样的含义?	544
兑卦有怎样的含义?	544
什么是六爻?	544
六爻卦该怎么读?	545
六爻卦的每一爻是怎样命名的?	545
如何从爻的顺序和阴阳判断吉凶?	546
什么是“承”?	546
什么是六十四卦?	547
为什么说六十四卦方圆图很重要?	548
六十四卦之间有怎样错综复杂的关系?	549
动爻有什么作用?	550
爻辞用什么来表示吉凶?	550
什么是“大衍筮法”?	550
如何通过“著”获得卦象?	551
如何解读卦象?	552
代表变数的符号有什么用处?	554
为什么“著”可以求得事物发展变化的规律?	554
如何知道六十四卦中哪一爻代表自己?	554
如何得知卦中每一爻与自己的关系?	555
六十四卦的每一爻如何与地支五行对应?	556
五行、天干、地支与易有什么关系?	556
什么是五行?	556
五行代表哪些事物?	557
什么是六亲?	557
什么是四时?	558
五行在四时中有怎样的强弱变化?	558
四时与五行对应时为何多一季?	558
什么是五方?	559
在五行的对应中有哪些固定对应?	560
什么是天干?	560
天干怎样与四时五行方位对应?	561
天干之间有怎样的冲、克、合?	561



什么是地支？	562
地支怎样与五行方位四时对应？	563
地支与生肖有怎样的对应关系？	563
地支之间有怎样的冲、刑、害、合、会？	563
天干与地支怎样组成时间？	564
什么是生死历程？	564
十二地支如何表示生死历程？	565
什么是“支藏人元”？	566
先秦时期的易学有怎样的发展？	567
汉朝时期的易学有怎样的发展？	568
谁开创了象数派？	569
汉朝时期有哪些人在用义理解易？	569
什么是黄老易学？	570
魏晋时期的易学有怎样的发展？	571
隋唐时期的易学有怎样的发展？	571
宋代易学有怎样的发展？	571
明清易学有怎样的发展？	572
现代易学有怎样的发展？	573
《易经》是如何被传到海外的？	574
为什么说《易经》影响了中国的文化？	574
为什么说《易经》影响了中国人的思维模式？	575
《易经》中的逻辑思想给中国人带来了怎样的影响？	576
《易经》、《易传》对中国伦理思想有哪些影响？	576
《易经》中的伦理思想为什么可以放之四海皆准？	577
中国政治思想中有哪些来自《易经》？	578
《易经》如何影响中国的美学？	579
《易经》中的天地观是如何体现出美的？	579
《易经》中的阴阳观是如何体现出美的？	580
《易经》中的“文”是如何体现美的？	581
《易经》中的“象”是如何体现美的？	582
《易经》中有怎样的文学观念？	582
《易经》对中国书法有什么影响？	583
《易经》对中国绘画有什么影响？	583
《易经》在哪些方面影响了中国音乐？	584
中国舞蹈从《易经》中获得了哪些元素？	584
《易经》如何影响了中国本土道教的形成和发展？	585



易学如何影响丹术?	585
气功中有哪些功法来自《易经》?	586
佛教如何利用《易经》达到融入中国的目的?	586
《易经》中体现了哪些军事思想?	587
《易经》对兵法兵计产生了怎样的影响?	587
武术如何从《易经》中取经?	588
《易经》对东方管理思想有怎样的影响?	588
《易经》怎样影响现代管理科学?	589
《易经》对中国民俗有哪些影响?	589
《易经》是如何对古代科学的发展产生影响的?	590
《易经》如何影响中医学的发展?	590
易学是如何在中医的发展历程中对其产生影响的?	591
《易经》中哪些地方出现了数学?	592
易与物理之间有怎样的关系?	592
易是怎样被用来解释化学现象的?	593
为什么说太极八卦图反映了月亮的变化规律?	594
易学有怎样的生物学成就?	594
《易经》的阴阳理论如何在中医中得以体现?	594
人体的组织结构也有阴阳之分吗?	595
阴阳学说如何阐述人体的健康状态?	596
致病因素有阴阳之分吗?	596
人体的阴阳在生病的时候会发生怎样的变化?	597
阴阳学说如何指导疾病的诊断?	598
阴阳学说如何指导疾病的治疗?	598
阴阳学说是如何指导中医认识药物的?	598
中医是如何进行阴阳养生的?	599
阳虚的人如何从环境中获取阳气?	599
阴虚的人如何从环境中获取阴气?	600
五行学说在中医中是怎样应用的?	600
精气是什么?	601
人的“精”藏在哪里?	601
如何应用五行学说对发病的季节性进行解释?	602
如何应用五行学说推断病情的轻重和预后的好坏?	602
如何运用五行学说诊断和治疗疾病?	603
如何应用五行学说指导用药?	603
五行学说如何指导情志疗法?	603



什么是五形人？	604
木形人有什么特点？	605
木形人该如何养生？	605
火形人有什么特点？	605
火形人该如何养生？	606
土形人有什么特点？	606
土形人该如何养生？	607
金形人有什么特点？	607
金形人该如何养生？	608
水形人有什么特点？	608
水形人该如何养生？	608
《易经》时空理论在中医中是如何应用的？	609
什么是“运气学说”？	610
什么是“五运”？	610
什么是“六气”？	611
“运”与“气”结合会得出什么情况？	612
五运六气与疾病的发生有什么关系？	612
什么是“子午流注”？	613
什么是“灵龟八法”？	614
什么是“飞腾八法”？	614
孟喜背离了师门吗？	615
京房是因易而死的吗？	615
郑玄是如何望气预测灾难的？	616
黄承彦是如何通过占卦试诸葛亮的？	616
诸葛亮为何会身穿八卦衣？	617
诸葛亮的预言书《马前课》很灵验吗？	617
袁天罡是怎样一位术数大师？	618
袁天罡是怎样预测武则天的未来的？	618
邵雍如何运用梅花易数推算少女摔断腿？	619
苏东坡也喜好易经易学吗？	620
欧阳修在文章中是如何论述《易传》思想的？	620
文天祥也精通易理吗？	621
周敦颐也是易学大家吗？	621
刘伯温的《烧饼歌》是怎么来的？	621
曾国藩是如何相得大将之才的？	622
《连山易》和《归藏易》是如何产生的？	623



《易经》为什么会在焚书坑儒中得以幸免？	624
《推背图》是怎么来的？	625
邵雍怎样用梅花易数推断出邻居是来借斧子的？	625
“瞎龙”是如何遇物起数算命的？	626
为何同一个“串”字会测出不同的结局？	626
同一个梦境为何有不同的解法？	627
古代有哪些朝代和年号的名称来自《易经》呢？	627
“否极泰来”这个成语是来自《易经》吗？	627
象棋源自《易经》吗？	628
如何化解大门外的煞气？	629
应如何设计大门？	629
如何化解大门内的煞气？	630
玄关有什么作用？	631
窗户适合开在什么方位？	631
如何化解从窗户看到的煞气？	631
客厅有怎样的风水含义？	632
客厅应该位于房间的什么地方？	633
如何绘制客厅的风水图？	633
客厅的不同方位分别代表什么？	634
沙发应摆放在什么方位？	634
如何利用沙发提高宅运？	635
地毯有怎样的风水作用？	636
客厅组合柜有怎样的风水作用？	636
如何根据五行摆放电视？	637
餐厅有怎样的风水作用？	637
餐桌有怎样的风水讲究？	638
如何根据风水确定厨房的方位？	638
炉灶适合设在什么地方？	639
厨房的冰箱该怎么放？	639
如何在厨房中招财？	639
厨房中能否安装镜子？	640
卧室有怎样的风水作用？	640
卧室窗户有怎样的讲究？	641
床的位置怎样摆？	641
梳妆台的摆放有什么讲究？	642
怎样减弱卧室里的卫生间对人体的不利影响？	642



如何根据五行确定儿童卧室的方位?	643
如何根据不同的需要布置书房?	643
怎样摆放书桌?	643
什么样的阳台更利于家运?	644
有哪些简单的方法可以化解阳台的冲煞?	644
哪些杂物会严重影响风水?	645
垃圾桶应放在什么位置?	646
如果住宅坐向不理想怎么办?	646
住宅内有不方正的房间怎么办?	647
住宅缺角或凸出时怎么办?	647
如何补救不同方位的缺角?	647
怎样为旧房子换天心?	648
房子的走向对学业、事业有什么影响?	649
书房风水对学业、事业有什么影响?	650
门窗的朝向对学业有影响吗?	650
如何确定文昌位?	651
怎样布置书桌能提升考试运?	651
如何获得有催旺功效的文昌笔?	651
如何通过电脑摆放旺学运?	652
挑选什么样的书柜对孩子的学习更有利?	652
卧室风水对学业、事业有什么样的影响?	652
如何通过改变床的位置提高记忆力?	653
办公室风水对学业、事业有什么影响?	653
办公桌前怎样布局利于事业?	654
为什么办公桌要摆在文昌位?	655
能不能坐在和文昌位相反的方位?	655
福元方位如何利于升迁?	655
哪些方位不利职业升迁?	656
如何利用摆饰避免办公桌方位冲煞?	656
如何利用饰物来得到老板的重视?	657
悬挂什么符号利于事业?	657
如何选年?	657
如何选月?	658
如何选日?	659
什么是黄道、黑道?	660
黄道、黑道十二神分别代表了什么?	660



什么是建除十二神?	660
如何选时?	661
时辰也有黄道、黑道吗?	661
什么是日建?	662
什么是驿马?	662
时辰吉神分别在什么时辰?	662
四大吉时是什么时候?	663
如何确定每天吉神忌神的方位?	663
附录一 易经图集	665
附录二 《易数钩隐图》版本欣赏	735

諸家卦氣直日本未

易家卦氣直日之說尚矣易與天地準變通配四時陰陽之義配日月聖人通乎晝夜之道故極數知未有以

見天下之精如盤之先庚後庚明夷之

第一編

三日不食行之日者歸之八月有凶歸妹之良月



中國歷史文化

房受學尋人傳延壽史氏謂其分六十四卦更直日
事以風雨寒溫為候孟康謂其法以一文主一日分
日為八十分分起夜半六十四卦為三百六十日餘四
卦震離兌坎為二至二分用事之日又是四時各專
之氣為方伯監司之官各以其日觀善惡然予觀辰

十分五日分為四百分四分日之一又為二十分是四
百二十分六十卦分之六七四十二是每卦得六日七
分也然而一卦六爻各直一日又總直七分何其參
差而難齊也况自冬至起於中孚至大雪終於頤盡變

轉而為九州九州轉而為二十七部二十七部轉而
八十一首首有九贊贊分晝夜而為七百二十九有
以應三百六旬有六日之度其用心亦甚密矣然而
中準中孚而應冬至以差準小過而應立春以釋準
而應春分以裝準旅而應立夏以應準咸而應夏至

《易经》是中国文化的源头活水,从伏羲发明八卦后,《易经》经过神农、黄帝、周文王及周公等巨匠的完善与发展,逐渐成为一套极其完美的理论系统。

中国古代学术都源于《易经》理论,易学已经渗透到中国人生活的各个领域。不读《易经》,无法了解先秦诸子百家的学术思想,无法了解中国古代的历法知识,无法了解中国古代的建筑理论,无法了解中国古代的美学思想,无法了解中国古代治国安邦的宏韬伟略,无法了解中药理论,无法了解中国人的民俗风情……总之,不读《易经》,你无法了解博大精深的中国文化,无法迈入国学的大门,甚至无法真正理解中国的文字。因为中国文化的核心既不是黄岐之术,也不是老庄道家,更不是孔孟儒学,而是源远流长、博大精深的易学。

《易经》是中国文化的总源头,是贯穿中国文化的主线,是古代经典的群经之首,是现代入了解、继承和发扬中国文化的切入口。

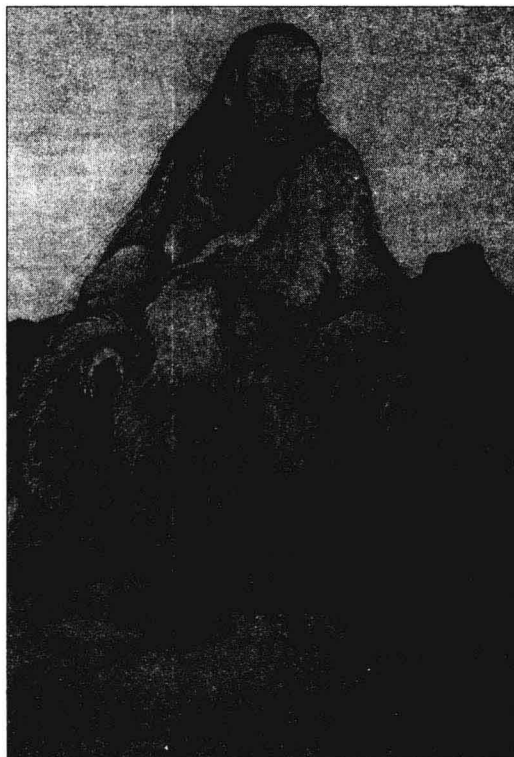
一、伏羲“一画开天”

远古时候,我们的祖先手里拿着一块石头或手里拿着一截木棍,开始了战胜自然、求得生存的新旅程。早期智人追逐着猎群向各地迁移,他们一方面逃避着猛兽的袭击,另一方面积极寻找着猎物和能够采集到的植物性食物。武器的发展使人类生存更加容易,各种猛兽已不再是人类的最大威胁,人们此时可以用标枪战胜巨大的猎物。而此时人类仍然摆脱不了自然灾害对生存的威胁,不过通过前辈的各种经验,也懂得了一些防范措施。

弓箭的发明,使人类进入了一个新的时期。此时,母系氏族公社取代了原来的家族血缘公社,人们的通婚方式由原来的族内血缘婚变为族外群婚。接下来,在中国大地上,一位伟人(也可以称之为神)——伏羲,出现了。

伏羲是距今约一万年左右的人物。在他之前,人类已有几百万年的历史。在这几百万年的历史中,人类积累的知识以口头的方式一代一代承传下来,并且不断创新与发展,成为人类智慧的结晶(当然,也有很多知识因一些原始群落的灭绝而没有流传下来)。这些智慧的结晶,成为人类最宝贵的生存指南。

伏羲以前是燧人氏时期,燧人氏部落祖居昆仑山,为古羌戎的一支,发祥于青藏高原羌塘地区。



伏羲像



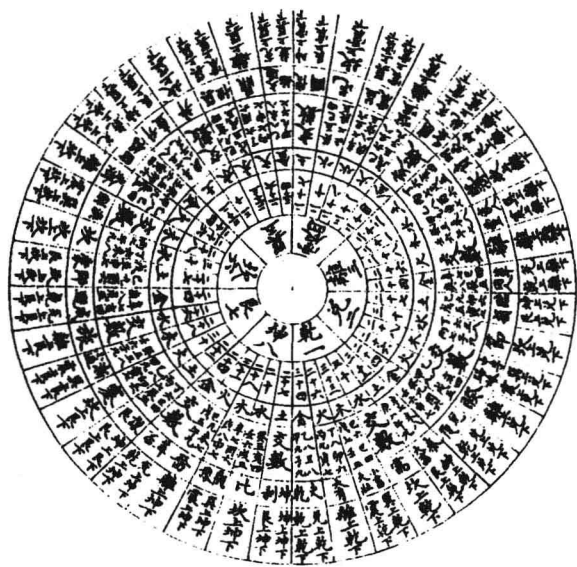
燧人氏部落已经懂得立圭表观察天象而确定四时,创建历法。所以古昆仑山又名日月山,即观测日月之山,昆仑山上立天柱以观天故名柱州。

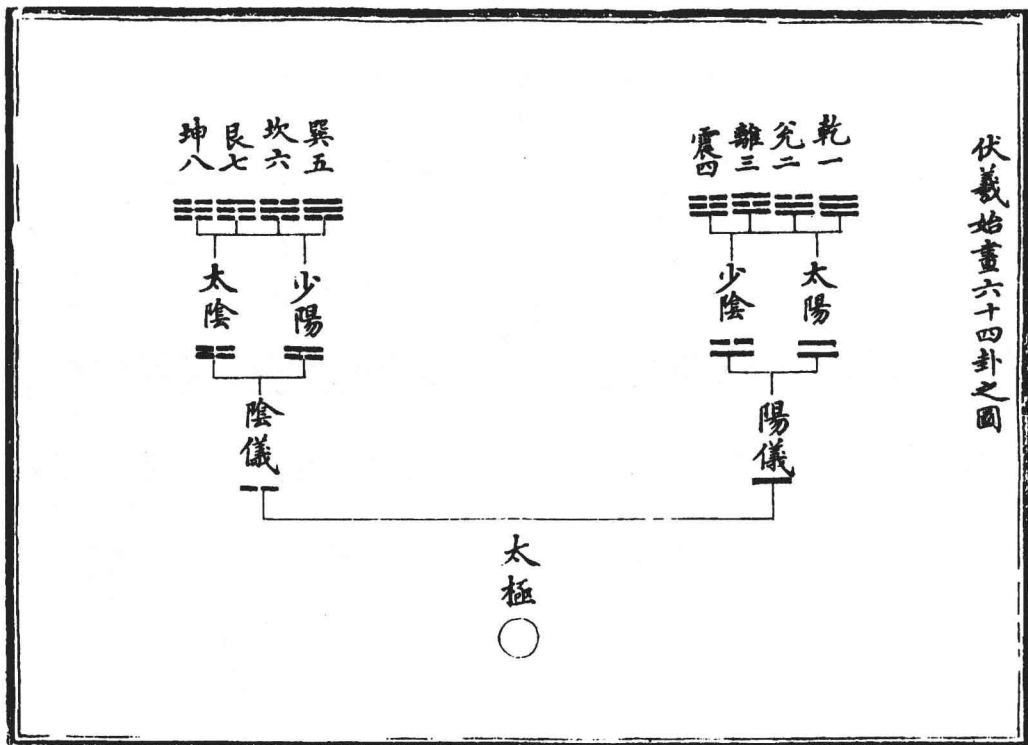
晋皇甫谧(mi)《帝王世纪》中说,燧人氏的时代有巨人生活在雷泽一带,华胥氏的脚踩到巨人在地上留下的脚印,便有了身孕,在古代成纪这个地方,生下了伏羲。这便是伏羲出生的传说。伏羲长大后,以其出众的才华,在众部落中脱颖而出,成为一代伟大的领导者。从此,人类历史进入了伏羲时代。据考证,我国公元前 7724 至公元前 5008 年被称为伏羲时期,这个时代既包括伏羲氏、女娲氏的母亲系统氏族群体,又包括伏羲氏、女娲氏氏族群体及伏羲二世、伏羲三世等伏羲氏族的不同阶段,所以大约前后延续了 2700 年到 3000 年左右。如果说燧人氏时代是为伏羲文明奠定基础的时期,那么伏羲时代则为我们华夏民族五千年的文明奠定了基础。伏羲不但很好地继承了前人的宝贵经验及科学成就,并且在此基础上进行了发明与创新,所以伏羲文化开创了我国文明的先河。

伏羲在前人的基础上发明了八卦,并创立了六十四卦历法,确立了元日,使人们有了更准确的作息时间。八卦历法融计数、卜筮(shì)及生产等为一体,就相当于古代的老黄历。与黄历不同的是,黄历上面记录着一年 365 天的吉凶祸福,人们可以根据这些记录而选择各种重大活动的适宜日期;而八卦历法却没有这些记录,它是灵活的,每日的吉凶都记在氏族首领的脑子里,并且这里面既包含着前人的宝贵经验,又包含着新的理论依据,它是辩证的占卜。

八卦历法的占卜是灵活的,是辩证推理的,是有一定科学依据的。举个例子来说吧,在春天,伏羲根据前人的经验,再结合当前天象与地理的阴阳变化规律,然后通过八卦占卜所给出的提示,确定氏族在春天的生产任务。于是让一部分人到指定的方位去捕鱼,一部分人到指定的地方去种植。结果,捕鱼的人果然捕到了许多鱼;过些日子,发现种下的种子也长出了嫩芽。各个氏族见伏羲的占卜灵验,能够给大家带来丰富的食物,能够逃避凶害,自然也就拥护这位首领。如果伏羲用自己的八卦历法不能给各个氏族带来好处,只是装神弄鬼的巫术,结果捕鱼的人一条鱼也没捕到,种地的人发现种子在地里全烂掉了,那么这个部落酋长又怎么能够得到大

圖 之 一 合 數 象 乾 坤





家的拥护呢？这个部落又怎么能够不被历史所淘汰呢？

上古时期的人，一般都懂得天文知识。因为我们的祖先在没有学会控制火之前，每天夜里看到的光亮只有天上的星辰。经过长期观察，他们掌握了天象与地理变化的规律，掌握了天象与天气变化的规律，掌握了天象与吉凶变化的规律。这些知识一代代传下来，并且一代代地不断创新，到了母系氏族社会，已经形成了一套颇为完整的知识体系。

懂天文识地理，是原始社会的人们为了生存必须学会的知识。随着社会的不断进步，人类的社会分工越来越细，很多的人不需要这些知识也可以生存下去，于是这些知识便显得不是很重要了。这正是后来很多人不懂天文与地理的原因。比如现在的人，能说出二十八宿的人恐怕不多。原因很简单，因为现在这些知识与生存关系不大，现代人的生存方式与上古时代的人已经有了翻天覆地的变化。现在有的人只要能把几首歌唱好，便能得到令人羡慕的收入。可是在上古时期，唱两首好歌可能更容易吸引异性与自己交媾，但要想凭这个生存，恐怕还不够。

其实我国古人对龙的崇拜，也源于对天象的观察。古人最早发现的节气是夏至日，所以新年的开始是从夏至日开始的。彝(yí)族人的火把节其实就是源于古人庆贺新年的风俗。可能是一到春暖花开的季节，古人就发现东方的天空有龙的形象，这个“龙”就是二十八宿中的东方苍龙七宿。中秋过后，夜空只能见到七宿中的心、尾、箕三宿，冬天则彻底消失在人们的视线中。古人认为是天上的龙给人们带来了这个美好的季节，龙是保护人的神。正所谓在天成象，在地成形，古人于是将地上与龙的形象相似的动物都称之为龙。于是龙便成为中国最难解释清楚的一种图腾。如许慎《说文解字》说：“龙，鳞虫之长。能幽能明，能细能巨，能短能长，春分而登天，秋天而潜渊。”文中似乎描述的是东方苍龙七宿，可是它又“能细能巨，能短能长”，多少有些让人费解。

伏羲发明的八卦，对中华民族的文化做出了巨大的贡献。从此以后，八卦理论被应用到各个领域。中国古代文化在八卦理论的基础上，逐渐蓬勃发展起来。古人对伏羲画卦的评价是



欽定四庫全書

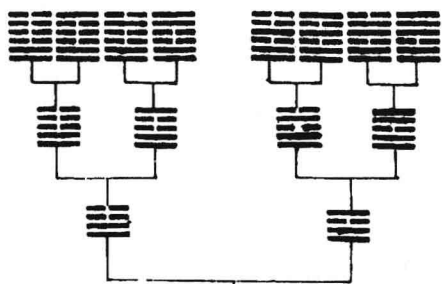
易圖說

欽定四庫全書

易圖說

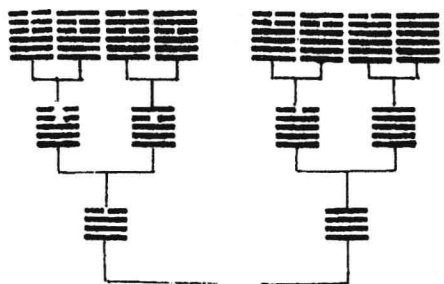
五

履乾上兌下
 兌兌上兌下
 睽離上兌下
 坤震上兌下
 中巽上兌下
 節坎上兌下
 損艮上兌下
 臨坤上兌下



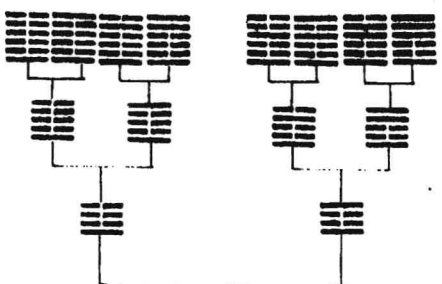
兌二

乾乾上乾下
 大有離上乾下
 大有離上乾下
 壯震上乾下
 小巽上乾下
 需坎上乾下
 訟艮上乾下
 泰坤上乾下



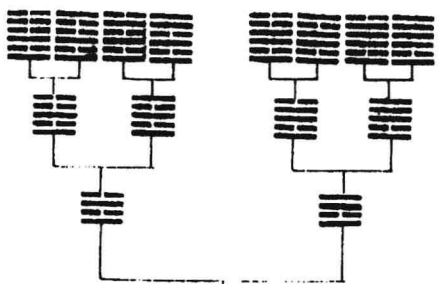
乾一

无乾上震下
 隨兌上震下
 噬離上震下
 震震上震下
 益巽上震下
 屯坎上震下
 頤艮上震下
 復坤上震下



震四

同人乾上離下
 革兌上離下
 離離上離下
 豐震上離下
 家人巽上離下
 既濟坎上離下
 賁艮上離下
 明坤上離下



離三