

JIUZHAI YU HUXING  
GAIZAO QUANSHU

# 旧宅与户型 改造全书

宜家文化 编

怎样充分利用开发商赠送的面积？  
不规则户型如何改造？  
不利于身心健康的家居格局如何破解？  
多年房龄的老公寓房如何旧貌换新颜？  
如何优化户型增加一个功能区？  
怎么解决储物空间缺失的问题？  
两套房子怎样打通成一间大宅？  
如何改善采光不好的缺陷？  
怎样扩大空间狭小的功能区？  
如何使户型更为个性化？

## 10大户型难题

# VS

## 56种解决对策



化学工业出版社



JIUZHAI YU HUXING  
GAIZAO QUANSHU

# 旧宅与户型 改造全书

宜家文化 编



化学工业出版社

· 北京 ·

## 参加编写人员名单

汪霞君 罗小岑 黄鹤龄 吴细香 吴丽丹 李青莲 陈从奎 周雄伟 李慧莉  
陈模照 罗小政 钟建栋 林价志 李平忠 张仁元 刘凤春 贾 璋 沈跃萍  
林家志 叶建明 王永乐 马银炉 刘小军 徐 剑 郭 强 杨思荣 胡山青  
李杨金 陈中强 钟 俊 盛怀平 刘小军 张锦涛 徐春香 余泉水 肖英茂  
余云和 杨 争 崇长玉 肖清垒 梅从峰 姚 刚 舒秀安 刘自琼 王俊杰  
郑花军 林 浩 雷海涛 孔 斌 徐勇华

### 图书在版编目 (C I P) 数据

旧宅与户型改造全书 / 宜家文化编. — 北京 : 化学工业出版社, 2016. 8

ISBN 978-7-122-27308-6

I. ①旧… II. ①宜… III. ①住宅-室内装饰设计-图集 IV. ①TU241-64

中国版本图书馆 CIP 数据核字 (2016) 第 126539 号

---

责任编辑: 林 俐

装帧设计: 宜家文化

---

出版发行: 化学工业出版社 (北京市东城区青年湖南街13号 邮政编码100011)

印 装: 北京瑞禾彩色印刷有限公司

710mm×1000mm 1/12 印张 17<sup>1</sup>/<sub>2</sub> 字数 250千字 2016年8月北京第1版第1次印刷

---

购书咨询: 010-64518888 (传真: 010-64519686)

售后服务: 010-64518899

网 址: <http://www.cip.com.cn>

凡购买本书, 如有缺损质量问题, 本社销售中心负责调换。

---

定价: 68.00元

版权所有 违者必究



## 1 利用好开发商赠送的面积

- 2 一个阳台改造成三个功能区
- 6 入户花园改造成半开放式的书房
- 10 下沉式入户花园改造成榻榻米书房
- 14 利用六米高的客厅搭建出一个卧室空间
- 18 入户花园作餐厅 鸟语花香更惬意
- 21 赠送空间和原建筑空间合二为一

## 22 不规则户型的惊艳改造

- 25 不规则户型中增加一个衣帽间
- 28 按平行墙体原则布置公共空间
- 32 利用玄关和杂物间拉直客餐厅空间

## 40 破解不利于身心健康的家居格局

- 37 斜向墙体的处理避免入户门正对主卧
- 40 餐厅卡座与隔断连成一体阻隔进门后的视线
- 44 改造处在厨房正上方的二楼卫生间
- 48 巧改门洞方向 避免厨卫正对的不利格局
- 51 巧用隐形门 规避卧室门正对厨卫门的格局

## 52 改造具有多年房龄的老公寓房

- 54 把老公寓房中的两个小卧室合二为一
- 58 商用办公室变身温馨的家用三居室
- 62 改造客餐厅与厨卫面积偏小的老公寓房
- 66 在餐厅中增加半开放式榻榻米休闲区
- 70 打通一个房间 改变老房无厅的格局
- 74 改造隔墙多且没有厅的老公寓房
- 78 平层公寓实现了跃层的飞跃
- 82 主卧改书房 改善主卫没有淋浴区的缺陷
- 86 改造走道与畸零空间过多的老公寓房
- 89 隐形门在老房改造中的巧妙运用

## 76 优化户型增加一个功能区

- 93 把主卫改造成一个地台式的多功能书房
- 96 利用宽敞的过道增设一个卫生间的功能
- 100 利用原餐厅位置增加一个客房
- 104 从客厅中“变化”出来的公用书房
- 107 从客厅中“挤”出一个半开放式的客房

## 110 解决储物空间缺失的问题

- 111 小空间中的大收纳
- 114 要色彩更要收纳空间
- 118 利用异形榻榻米休闲区增加储物功能
- 122 妙改户型 帮助女主人实现衣帽间的梦想
- 126 餐厅的卡座与主卧的衣帽间形成完美补充
- 129 敞开式餐厨成就一个走入式衣帽间
- 132 客厅定做地台兼做临时的客房
- 135 利用过道设计强大的储物功能
- 138 书房一分为二 增加杂物间的功能
- 141 双衣帽间与榻榻米的超强收纳配置

## 144 两套房子打通成一所大宅

- 145 打通两套房子划分出一间单身公寓用于出租
- 148 两套对称的小户型合并成一个东南亚风格美家
- 152 两套房子打通成一间婚房

## 156 改善一些功能区采光不好的缺陷

- 157 打通阳台 成就一个阳光浪漫的空间
- 160 合理拆改墙体 提升就餐空间的采光
- 164 打通书房 让客厅的采光变得理想
- 168 拆掉多余隔墙 让家中更加敞亮

## 171 通过改造扩大一些空间狭小的功能区

- 172 客厅与卧室两个功能区互换位置
- 176 运用异形处理 扩大面积过小的厨卫空间
- 180 打通一个房间 扩大主卧和客厅的空间
- 184 斜向的餐厅布置扩大公共空间的视野

## 186 业主的个性化户型改造需求

- 187 S形公共区域诠释爱的真义
- 190 放弃两个房间的功能 扩大客厅与主卧
- 194 开阔的大平层空间中实现动静分离
- 198 卧室背后巧妙划分出另一番天地
- 201 斜向布置客厅 腾出一个吧台兼藏书区的空间
- 204 阳台上的主卧让沐浴时享受阳光

# 利用好开发商 赠送的面积

露台、空调机位、凸窗、隐藏式衣柜、地下室、可封闭的露台、室内挑空、设备间、花架等不计入建筑面积的空间，阳台、入户花园等只计入一般建筑面积，这些“免费”或“便宜”的部分，设计利用得好，可以为家里增添更多实用性和乐趣。

reform 



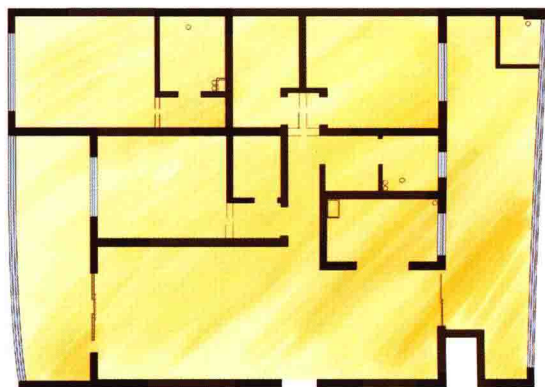
# 一个阳台改造成三个功能区

## 户型分析

该户型建筑面积 155 平方米，三室两厅一厨三卫的格局。南北方向各有一个阳台。其中，北面阳台是通透的，占地面积比较大，相对来说有些浪费。而且临近这个阳台的卧室空间很小，房间格局也不够清晰，在居住上有些不方便。

## 目标确立

利用现有的阳台，将空间进行全面调整，致力于打造一个舒适的居家环境。



原始平面布置图



利用次卧室的空间，  
使主卧功能区间变大。

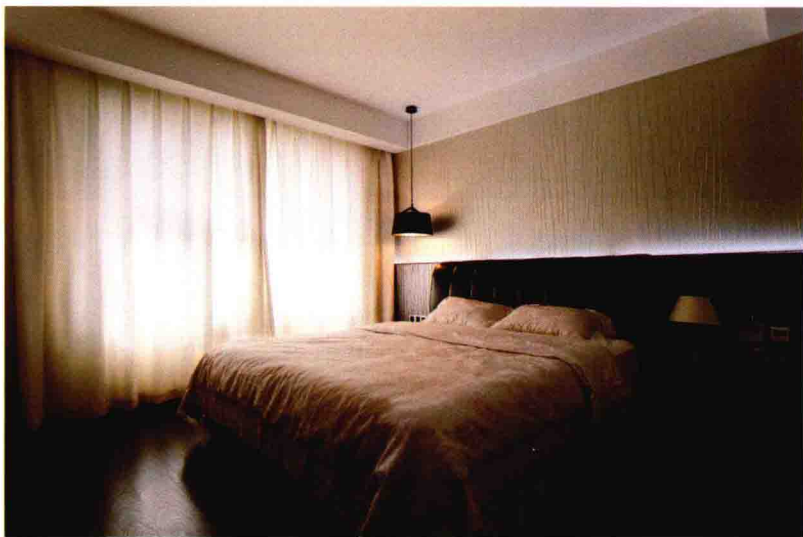
阳台划分成多个区域，空间利用价值达到最大化。

厨房区域借用阳台面积，宽敞明亮。

改造平面布置图







## 户型改造手法

**问题** 主卧室的卫生间与衣帽间都比较小。

**解决** 因为次卧室利用阳台的区域，增加了一个衣帽间，所以把衣柜的空间让了出来，这样就增加了主卧室的卫生间和衣帽间的面积，空间得到合理利用。

## 户型改造手法

**问题** 北面的阳台面积特别大，造成了空间浪费。

**解决** 将北面的阳台划分成三块区域，一部分划分给餐厅区域，另外两块规划给了次卧室的衣帽间和卫生间。这样一来，空间都被利用了，而且给居家生活带来了很多的方便。





## 户型改造手法

**问题** 厨房区域比较小，而且还不够宽敞。

**解决** 拆除了厨房多余的墙体，将阳台的一部分区域作为餐厅，而且还设计了一个小吧台，实用的同时，显得时尚现代。



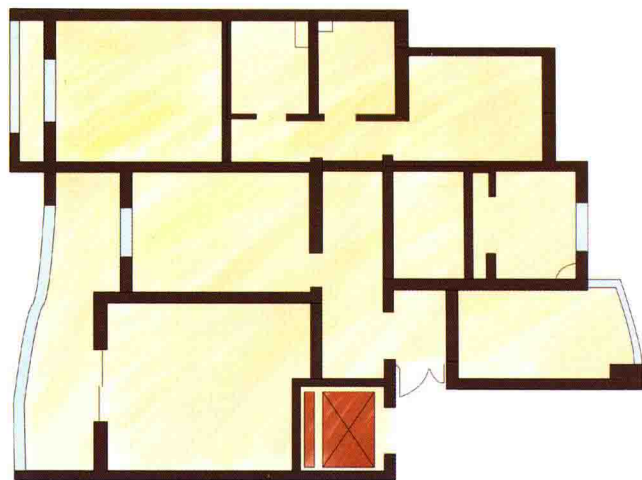
# 入户花园改造成半开放式的书房

## 户型分析

本户型建筑面积 120 平方米，四室一厅一厨两卫的格局。原始客厅区域不是封闭的，与卧室共用一个阳台；封闭式的厨房占用了餐厅的空间，而且对入户时的视觉效果造成了很堵的印象。其中，入户的右手边有一个入户花园，面积比较大，纯粹作为花园使用的话，造成空间浪费。

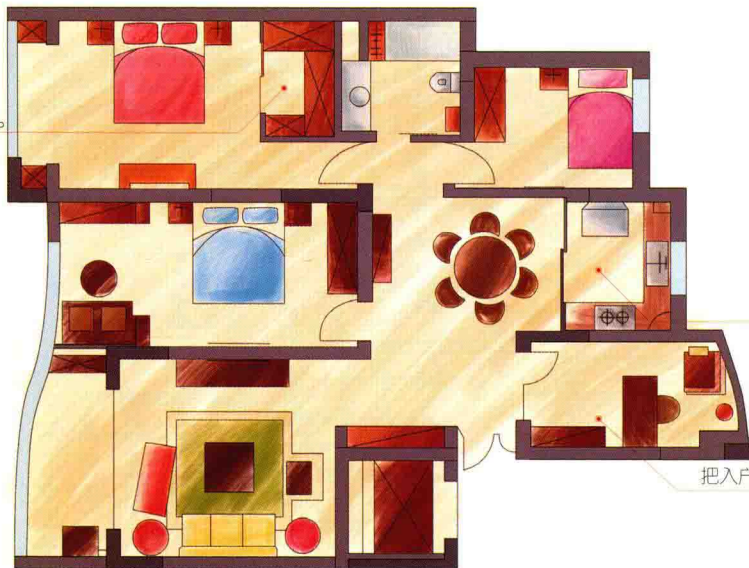
## 目标确立

一方面要将整体空间变得通透宽敞，同时要把入户花园改造成一个半开放式的书房，既不浪费空间，又创造出一个休闲雅致的阅读区。



原始平面布置图

把主卧的卫生间改成衣帽间。



拆除厨房多余的墙体。

把入户花园改成半开放式的书房。

改造平面布置图





## 户型改造手法

**问题** 入户花园的空间有点浪费。

**解决** 将入户花园改造了一个半开放式的书房。空间既合理利用，又多了一个供学习休闲的雅致空间。



## remould 户型改造贴士

### 把入户花园改造成新的功能区

如果入户花园的墙体非承重墙，就可以把入户花园和外部之间的墙敲掉一半。如果花园太狭窄的话，可以全部敲掉。做好隔断以后，花园就变成了一个新的功能区，然后再根据实际需要做出调整。这一设计就是在不破坏房屋整体布局结构的前提下，利用入户花园，扩大房子的使用面积。

## 户型改造手法

问题 厨房不够封闭，缺少一个就餐区域。

解决 厨房做了一个拉门作为封闭，同时拆除多余的墙体，这样一来就有了一个宽敞明亮的就餐区域。





## 户型改造手法

问题 储物空间比较少。

解决 因为公共卫生间使用面积比较合理，所以主卧的卫生间便改作了衣帽间，大大增加存储杂物的功能。



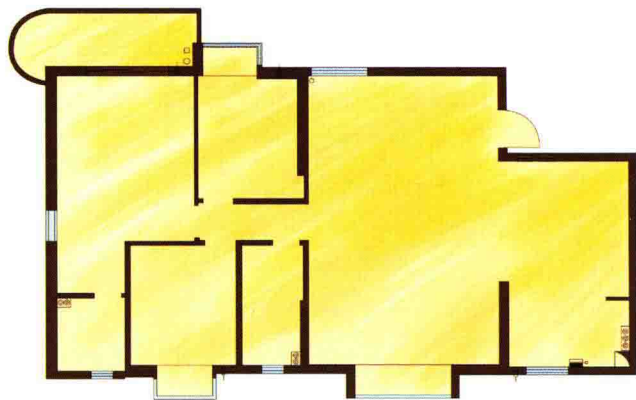
# 下沉式入户花园改造成榻榻米书房

## 户型分析

该户型建筑面积 155 平方米，三室两厅一厨两卫的格局，进门后是一个下沉式的花园，可以很好地利用。室内的卧室和卫生间区域的规划比较凌乱，需要进行合理的改造，达到视觉上和功能上的完美。

## 目标确立

把下沉式的入户花园很好地利用起来，打造了一个温馨浪漫且极具特色的榻榻米书房。



原始平面布置图



狭窄过道变得宽敞明亮，并且造型设计优美。

把下沉式花园改造成一个休闲的榻榻米书房。

厨房由敞开式改为封闭式，空间划分更加明显。

改造平面布置图



## 户型改造手法

**问题** 原户型的厨房位置是敞开的，业主经常在家中做饭，油烟问题难以解决。

**解决** 在厨房安装了拉门作为封闭。这样一来，就把餐厅和厨房的区域很明显地划分开来。

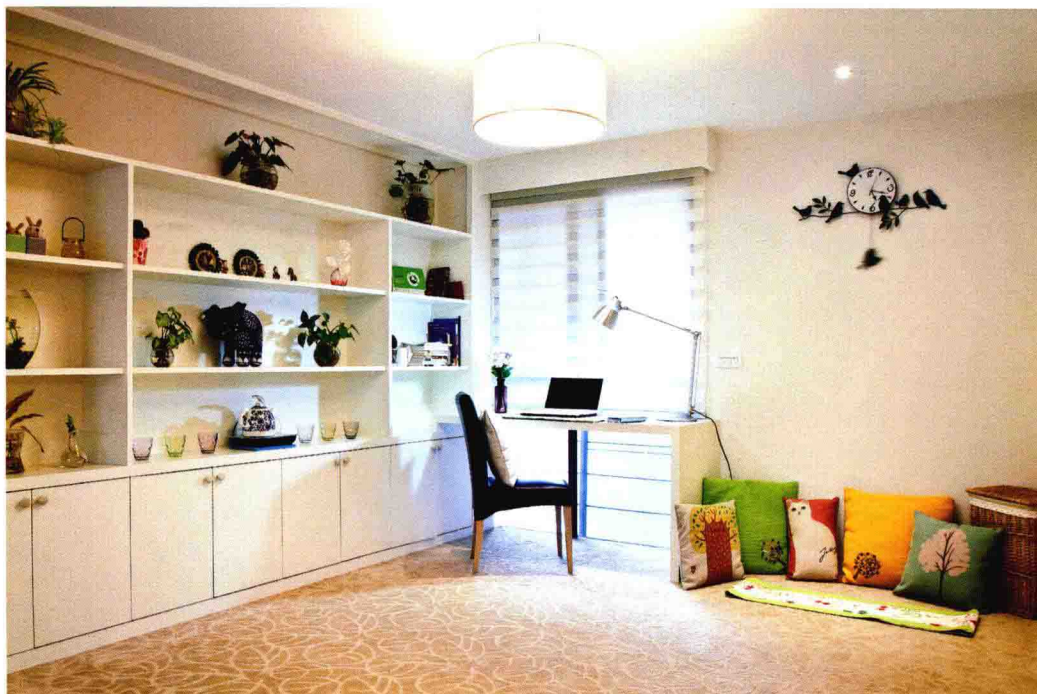




## 户型改造手法

**问题** 进门有个下沉式入户花园，在视觉上仿佛陷下去一块，让居住者感觉非常不舒服。

**解决** 把下沉的入户花园区域改成一个高于地面的榻榻米书房，而且设计成弧线的造型。这样看起来棱角不那么分明，形成一个非常休闲惬意的场所。





## 户型改造手法

问题 通往卧室的过道有些狭窄。

解决 设计师在临近房门的位置设计了多个弧形，加在一起就是一个圆形，这样的设计非常合理，既将过道的视野敞开了，也表现出一个非常完美的造型。

