

《上海历史文物博览丛书》

上海市历史博物馆 编

张明华 著

上海6000年

上海人民出版社

《上海历史文物博览丛书》

上海市历史博物馆 编

上海6000年

张明华 著

上海人民出版社

图书在版编目(CIP)数据

上海 6000 年/张明华著;上海市历史博物馆编.
上海:上海人民出版社,2011
(上海历史文物博览丛书/张岚主编)
ISBN 978-7-208-09884-8

I. ①上… II. ①张…②上… III. ①上海市—地方史 IV. ①K295.1

中国版本图书馆 CIP 数据核字(2011)第 043389 号

责任编辑 李莹
装帧设计 夏芳

上海历史文物博览丛书

上海 6000 年

张明华 著

上海市历史博物馆 编

世纪出版集团

上海人民出版社出版

(200001 上海福建中路 193 号 www.ewen.cc)

世纪出版集团发行中心发行

上海锦佳印刷有限公司印刷

开本 720×1000 1/16 印张 9.5 插页 4 字数 212,000

2011 年 8 月第 1 版 2011 年 8 月第 1 次印刷

ISBN 978-7-208-09884-8/K·1761

定价 40.00 元

目录

长江之子

一、由西向东的成陆进程

1. 上海的大陆架曾暴露成了古陆地 /3
2. “冈身”——上海最古老的海岸线 /4
3. 唐初上海大部分成陆 /6
4. 北宋以前上海全区基本成陆 /9
5. 明代崇明岛基本形成 /11
6. 上海陆地的局部坍塌 /12

二、水草丰茂气候宜人的生存环境

1. 大象、老虎、麋鹿曾经与先民为伴 /17
2. 骨牙工具和造型艺术彰显人与动物间的依存关系 /18
3. 气候与植被 /21

“海派”晨曦

一、先民的第一批足迹

1. 上海历史的发祥地——崧泽 /26
2. 土筑的“金字塔”——福泉山 /39
3. 南来北往的奇迹——广富林 /64

二、一脉相承的史前文化

1. 初来乍到的马家浜文化 /66
2. 丰富典型的崧泽文化 /68
3. 盛极一时的良渚文化 /73

云间异彩

一、 蹉跎岁月的积淀，迥异多姿的文化

1. 融和浙、闽、赣、中原夏商文化因素的“马桥文化” /92
2. 周族太伯、仲雍领地时的周初文物 /94
3. 先吴后越的春秋文物 /95
4. 楚国领地春申君时期的战国文物 /96
5. 吴王刘濞和华亭侯陆逊领地时的汉晋文物 /98
6. 青龙镇崛起、华亭建县的唐五代文物 /99
7. 始置上海镇时的宋代文物 /102
8. 升格为上海县的元代文物 /114

二、 天地人文之机缘，再度崛起的明清辉煌

1. “衣被天下”的松江布 /123
2. 令人称奇的文徵明书针拨白内障医案 /124
3. 填补戏曲史空白的明代说唱本 /126
4. 豪宅名园中的显贵生活 /129
5. 彰显精美、高雅、时尚潮流的文具 /132
6. 再现地位和奢华的服饰细软 /137
7. 造型怪诞、构思奇异、祈愿康福的宗教信物 /140
8. 清代民间曾经流通过的金银宝币 /142
9. 上海军民浴血抵御外倭的见证——吴淞大炮 /144

后记 /147



长江之子

上海 6000 年





上海是如何成陆发展的？先秦时期的文献记载几乎一片空白。考古工作者通过上海多处发现的麋鹿、鲸、牡蛎等不同时期的动物遗骸，各个阶段的自然遗迹和先民的遗留，证明上海地区是从无到有，由海成陆，由长江不远万里携来泥沙堆积起来的。上海先民就此饮长江水，居江边地，以名副其实的长江之子的身分生息繁衍创业。

漫漫 6000 年的历史长河，天地人政风云变幻，上海先民栉风沐雨、披荆斩棘，以大无畏的奋斗精神、无与伦比的聪明才智和无穷无尽的创造力，铸就了一颗光芒四射的明珠，升腾在世界的东方，闪烁、辉煌。

一、由西向东的成陆进程

上海经常被称为“上海滩”，一方面说明她是近海，另一方面则是说她是海滩长出来的。海滩长出来的说法很形象，上海确实是由西向东逐渐发展起来的，但这种长，其实是由长江向大海里不断冲积泥沙逐年沉淀堆积出来。考古发现证明，上海当今的陆地并不是一蹴而就的，她由好几个阶段逐步形成，漫长的地质年代更让上海经历了多次的海陆变迁。即使在上海大部成陆之后，“淀山湖底的村庄”、“大小金山‘走’入海洋”等迹象，说明了上海陆地也还有局部的坍塌。

1. 上海的大陆架曾暴露成了古陆地

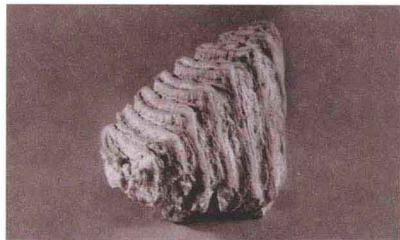
距今约一亿八千万年的中生代上三叠纪，上海同长江下游的苏浙邻近地区都曾是古老的陆地。新生代第四纪以来的 200 万年中，上海地壳总趋势是脉动式的下降，海水大幅度进退，在不同的海面时期，河口位置不同，形成了相互重叠的古三角洲。距今约二万多年到 15000 年的大理冰期，地球上气候寒冷，冰块覆盖着亚欧大陆北部和北美洲北部，海平面下降近百米，包括上海大部的长江下游东部沿海大陆架完全暴露成了古陆地。20 世纪 70 年代，上

海的考古人员在嘉定方泰冈峰古大陆地层层面上发现了保存情况极差的亚洲象、梅花鹿骨角牙等动物遗骸的亚化石。这层地面土呈暗绿色粘土状，地质系统从青浦商榻向东至浦东小营房的西高东低的地层剖面上可知，其下即是更新世至新第三系的沙砾及黏土层，再往下便是多有起伏的坚硬岩石。考古资料证明这片土地当时的确曾经裸露并存在过。

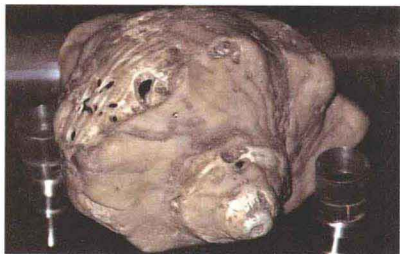
冰期过后气候迅速回暖，海平面又一次急剧上升，上海几乎遭到了灭顶之灾，东部全部入水，上海一片汪洋，地势稍高的西部也成了随时遭到海侵的沼泽地，天马、佘山等几座山峰四面临水，难以想象这片大地只能以礁岛的角色出露在水面上（吴贵芳：《古代上海述略》，上海教育出版社 1980 年版）。

2. “冈身”——上海最古老的海岸线

在今嘉定的城中、南翔，闵行的诸翟、俞塘（马桥遗址），金山的柘林（柘林遗址）南北一线，地质调查发现有一条稍稍隆起的砂带，下面居然是本应该生长在海中的成片成堆的牡蛎、海螺、文蛤、青蛤、圆田螺、环稷螺、砗螺、乌螺、扁卷螺及蚬、蚌等遗骸和碎屑 [黄宣佩等：《上海考古发现与古地理环境》，《同济大学学报》（人文·社会科学版）第 8 卷第 2 期，1997 年 11 月]。根据 1960 年、1966 年上海考古工作者两次考古发掘，贝壳堆积最厚处可达 2 米以上，最薄处约 0.1 米，大量是雪白粉末状的贝壳屑（过去经常被



亚洲象第三臼齿化石 大理冰期末
(嘉定冈峰大理冰期古陆地出土)



海螺 距今约 6000 年 (闵行马桥遗址沙冈堆积)

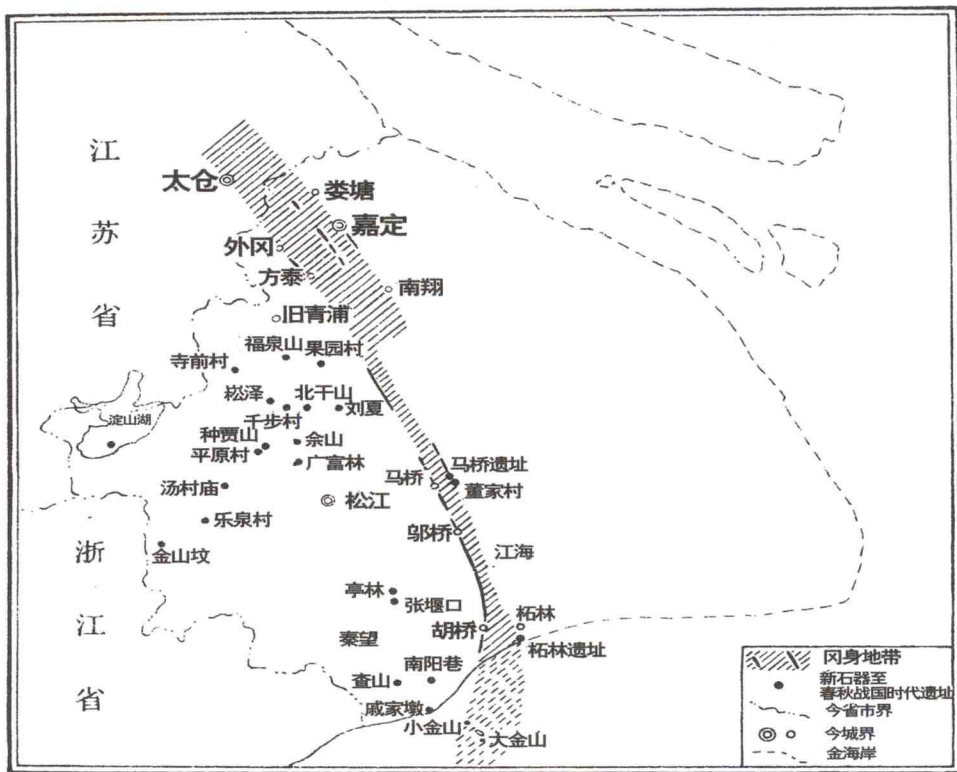


牡蛎 距今约 6000 年 (闵行马桥遗址沙冈堆积)

农民作为粉糊墙面的建材使用），零星夹杂着平时几乎只能从海边滩涂地带才能看到的扇形、椭圆形及带刺带角的各式螺蛤个体 [上海市文物管理委员会：《上海马桥遗址第一、二次发掘》，《考古学报》，1978 (1)]。

20 世纪 80 年代中期，笔者为获得贝壳砂标本以作碳 14 测定其年代，曾在俞塘村俞塘桥东侧竹冈的位置上亲手挖掘过。当时没有什么仪器可探测利用，但很幸运，正巧水位特低，就在俞塘（是一条东西向的河流）两岸的断面上发现了贝壳砂的位置，而且呈现了西侧最厚、东侧渐渐变薄的现象。贝壳砂确实细洁雪白，但螺蛤之类完整的个体却难得一见。据当地农民在日常耕作中的发现，这片贝壳带至少绵延几里路。又从科学工作者多年钻探调查的资料（严钦尚、许世远《长江三角洲现代沉积研究》，华东师范大学出版社 1987 年版）获悉，这种海贝遗骸的分布远不止此，向北延伸直达江苏的太仓以远；在吴淞江以北有多条堆积线，以南有三条堆积线。如此多的贝壳遗骸，为何都出现在这一带的地下？

人工搬运？当然不可能。自然界的运作？联系贝壳带在南端柘林一带几乎延伸入海的现象，能否说明海贝遗骸是经南部柘林当年可能存在的河道由



“冈身”地带位置图照片

海水倒灌时一路冲北形成的？此说无法对这一现象作出合理的解释。因为自然界不可能在柘林有巨量的人工集聚，即使有，水流的搬运也不会如此循规蹈矩，很均匀地一线北上，而应该是展现宽阔的扇形推进，形不成如今的苏州河南边三条、北边五条间距紧近的冈身。经检索，我们发现类似的迹象并非出现在上海一处，珠江三角洲和受黄河出海影响的渤海湾、苏北等地区都有贝壳砂呈带状出现在距海几十公里内陆的现象。科学家根据综合性资料的研究认定，这些都是几千年前的古代海岸线，至于出现几条平行的情况，应该是陆地略有外扩、前后不同阶段曾经稳定的海岸位置。

砂带里的贝壳及细砂，是生活在海岸边的各种贝类动物几千年生生死死遗留下来的残骸，除了少量比较坚固的个体，大量的贝壳在波浪的冲击下“粉身碎骨”变成了细砂。这就是说，几千年前上海的海岸线就在今奉贤柘林，闵行俞塘、诸翟的南北一线，这是自然界赐予上海的最早海塘，它那有限高度客观上起到了阻滞潮汐侵害的作用，使该线以西的土地逐渐高爽，为人类提供了基本的生存条件。距今约六千年，今浙北、苏南的先民开始进入今松江、青浦、金山区域，渔猎、农耕、开发、繁衍，崧泽、查山、福泉山等一批古村落相继出现，产生了上海的第一批先民，从此，在上海这块美丽的土地上，炊烟袅袅、鸡犬之声相闻，一派安宁兴旺的人文景观，拉开了上海历史的序幕。

如果要对这一特殊时段予以精确一点的表述，应该在距今六千年左右。我们对最西部一条贝壳带沙冈上的贝壳标本直接进行了碳 14 测定，得到的是距今 6400 ± 100 年，最东部

一条竹冈上的标本测得的是距今 5680±180 年，经树轮校正距今 6340±250 年。

事实上，关于这些冈身遗迹，文献对它们早有记载。清代雍正元年，在嘉定县方泰出土过一块唐开元年间（713—741 年）的琅琊人券版，上有“东至广浦三十步，西至冈身二十步”等文字，可见人们对“冈身”这个名称，这个遗迹的注意由来已久。北宋郑亶《水利书》和朱长文《吴郡图经续记》都提到了冈身。后者说：“尝闻濒海之地，冈阜相属，俗谓之冈身。此所以限沧溟而全吴人也。”南宋以来，人们对冈身的来历、位置的叙述更加具体。南宋绍熙《云间志·古迹》中说：“古冈身在县（指华亭县，今松江区）东七十里，凡三所，南属于海，北抵松江（吴淞江），长一百里。入土数尺，皆螺蚌壳，世传海中涌三浪而成（此说很生动，因为考古发现的冈身剖面所显示的图样，贝壳屑堆积自西向东确实由厚变薄呈三个台阶状延伸）。其地高阜，宜种菽麦。”这里所说吴淞江以南有三所，明代人具体指出是沙冈、紫冈、竹冈。自西而东，三冈并列，至今仍可依稀辨认出它们的位置。沙冈南起今奉贤的漕泾，经闵行马桥镇、青浦蟠龙镇，北抵吴淞江岸；竹冈南起奉贤柘林，经闵行俞塘村、诸翟镇，北抵吴淞江。紫冈在沙冈与竹冈之间。吴淞江以北的冈身，南宋《吴郡志》、《中吴纪闻》都有说及，有外冈、青冈、伍家冈、蒲冈、涂菘冈、徘徊冈、福山冈七条。大多在嘉定境内，北入江苏的太仓、常熟。上海境内伍家冈、外冈的具体位置，大致东濒横沥，经过南翔、马陆、嘉定南门等地，西临盐铁塘，经过外冈、方泰等地。复旦大学历史地理系教授谭其骧先生认为，江北有五条冈身，但东西最外两条的位置与七条说无甚区别（谭其骧：《上海市大陆部分的海陆变迁和开发过程》，《上海地方史资料》（一），上海社会科学院出版社 1982 年版）。

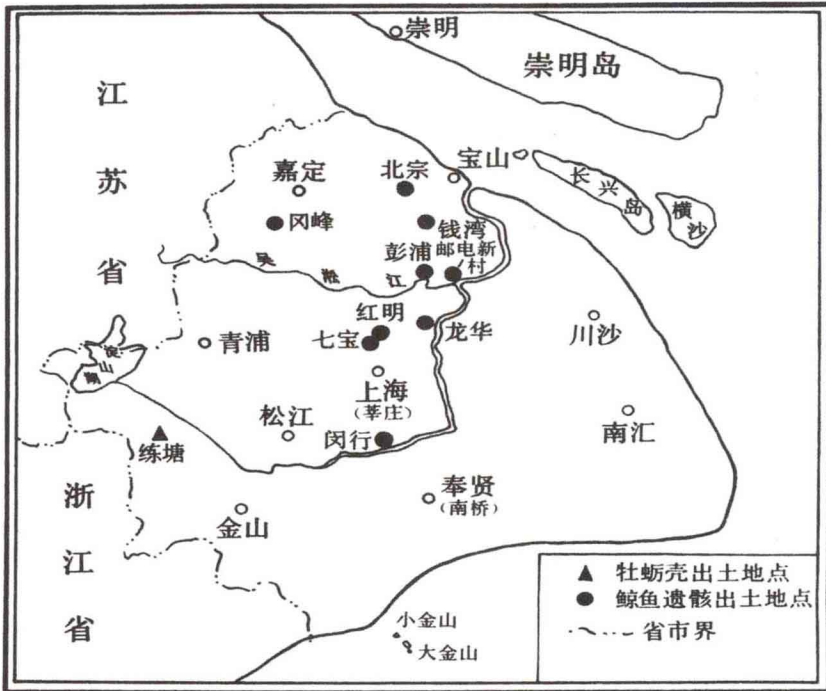
不过，在古冈身以西，与大海相去甚远的青浦练塘林家草地下发现过一些牡蛎壳，经测定距今六七千年。这是怎么回事？如何解释？其实，这恰恰说明了大自然形成的冈身毕竟不是后人精心设计修建的海塘，它们当时还不足以阻挡大潮的入侵。因此，冈身以西，除了比较高爽的地带，林家草等局部低洼的陆地，仍处于海水不时倒灌的不稳定状态。

3. 唐初上海大部分成陆

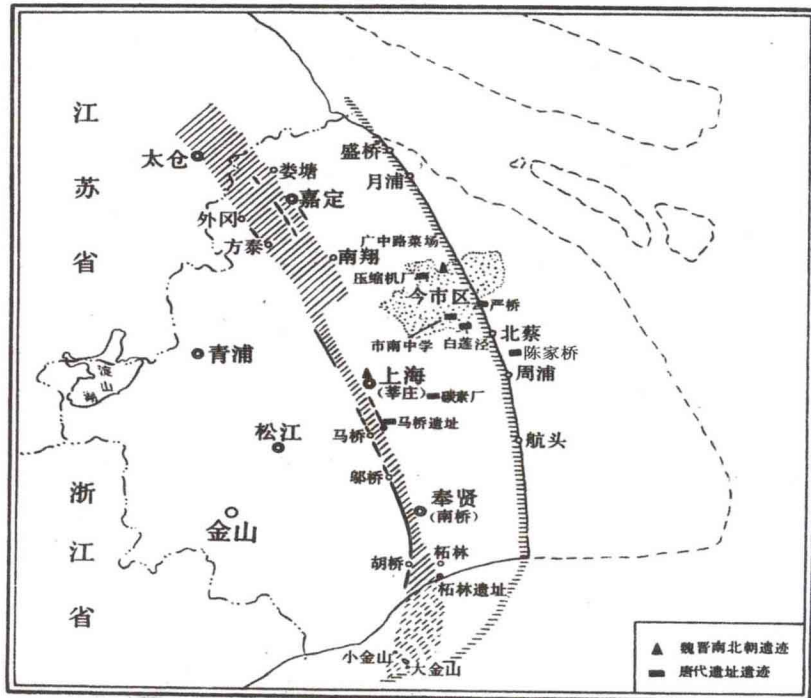
西部的陆地显然十分古老，先民社会早已有声有色，那么当时冈身以东今上海的一大片土地又是怎样一种状态呢？没有文字资料可以查寻。不过“海中巨无霸”鲸鱼的遗骸经常会在这一区域的地下发现。

1974 年 4 月兴修西泗塘河时，彭浦公社（今彭浦镇）民工在场中路一号桥北约一千米的江湾乡胜利村小场庙宅东，离地表三四米深处，发现同一体鲸鱼的 10 节尾椎骨等；1976 年 12 月，杨行乡（今杨行镇）兴修万石港时，在北宗、杨北、桂家木三村交界处，出土有长须鲸头颅骨的一部分和下颌骨；1977 年冬兴修杨盛河时，淞南乡（今淞南镇）华浜村、肇家浜村民工在杨行乡钱湾村距地表约 2.5 米处，发现有须鲸的肋骨等大量动物骨骼。另外，闵行七宝、嘉定外冈、市区邮电新村等多处都曾发现过鲸鱼骨骼。

我国著名的古动物专家、上海自然博物馆研究员曹克清，在分析研究冈身以东这一区域出土的鲸鱼遗骸离地面深浅和土质等基本规律之后认为，它们生存的年代应该在距今约一千年至五六千年的某个时期（上海自然博物馆：《古脊椎动物与古人类》第 14 卷第 4 期，1976 年 10 月）。上海唯一经过碳 14 测定的嘉定冈身外侧鲸鱼骨骼距今 2185±90 年（黄宣



上海古代海生动物出土地点示意图



唐初海岸线位置和遗迹遗物分布图

佩：《上海考古五十年成就》，《上海博物馆集刊·8》，上海书画出版社 2000 年版）。也就是说，这里确实曾经是鲸鱼恣情游弋、上下翻腾的一片汪洋，如今的陆地就是由大自然的魔力一手造就的。其实，这种由海成陆、由陆成海的现象并不一定是十分缓慢的，有时速度之快出乎想象。

黄河是一条著名的多沙河流，每年为河口三角洲和邻近海岸的塑造供给极为丰富的物质。历史时期黄河河口摆荡于河北、江苏之间。河口所在的三角洲正当发育阶段，它的陆地向外拓速度竟然是每年 250 米。而一旦河口改道，三角洲失去了泥沙来源，在海浪的作用下，海岸原有的陆地便受到侵蚀，最快可达每年 120 米的速度后退。海岸的性质亦由原来的淤泥质渐变为沙质海岸（上海师范大学地理系河口海岸研究室：《历史时期的中国海岸线》，1974）。黄河的能量厉害，长江也毫不逊色。

时光荏苒，随着长江一线，特别是中下游人类生产活动、兵燹战乱的日益密集频繁，原来水土保持良好的植被受到严重损坏，江岸泥沙入海量骤然增加，在潮汐等作用下，长江口陆地东扩加快，竹冈以东，严桥、航头一线以西的一大片土地迅速长成，在唐代基本成陆。有文献明确记载，唐代已有人工筑成的捍海塘。《新唐书·地理志》在杭州郡盐官（县）条下的记叙：“……有捍海塘堤，长百二十四里，开元元年重筑。”唐天宝十年（751 年）成立华亭县之前，上海部分属海盐辖领，盐官筑海塘，因其与海盐同样面海，修筑的海塘势必连接。《云间志》、《舆地纪胜》对此也作了明确记载：“旧瀚海塘，西南抵海盐界，东北抵松江（吴淞江），长一百五十里。”地质工作者在宝山的盛桥、月浦、江湾，浦东的北蔡、周浦、下沙、航头一线的地下发现了一条断续存在的沙带，位置恰恰是在古捍海塘上，这说明了捍海塘就是沿着天然的海岸线修筑起来的。20 世纪 60 年代中期以来，考古人员先后在此线以西陆续发现了一批唐及唐以前的文物。1975 年 11 月，又在浦东严桥发现了一个唐代的村落，出土了大量唐代特征强烈的坛坛罐罐等生活用品、取水的砖砌井及吃肉后丢弃的牛等动物骨头。村落的发现对成陆与否的可信程度上非比一般，因为，个



青釉四系瓷罐 南朝
(虹口区广中路)

瓜棱腹青瓷壶 唐代
(浦东严桥遗址)

青釉瓷碗 唐代
(浦东严桥遗址)

别早期文物的出土，在没有可信的发掘依据情况下，完全可以怀疑是后人从别处搬移至此（考古发现经常会有早期文物出现在晚期墓葬或窖藏中）。村落则不然，它是人类常年生活的据点，许多建筑、生活遗迹日积月累保存在那里，它的存在证明这里已是陆地的结论毋庸置疑。更有说服力的是，此线以东约 1 公里处又挖到了一艘唐代独木舟。

1979 年 11 月，上海又一条东西向的出海水利工程——川杨河动工，在与沪南公路交叉的浦东陈家桥东侧 1000 多米处，原孙桥公社民工发现了一段很厚、很重、很长、很黑的



大木头，深离地表 4 米。经考古人员现场观察，这是一艘唐代的独木舟。残长 14.4 米、宽仅 0.4 米。船头和船艙都是用香樟木制成，呈上翘尖头形。独木船底两头分别与船头船艙榫接，榫接部位再用 4 支木质销钉加固。船舷板的一侧残留一很窄的长条，但仍可看出是用三整块大板榫接起来的，舷缘有一排整齐的卯眼状穿孔，内有麻类填充物，用途不明。舱面板已经散失殆尽，船上遗物罕见，只在舱底一凹孔内发现一枚残铜钱。此船如果按照完整体复原的话，起码有 20 多米长。从造型上比较，它与山东平度县出土的隋代双体独木舟组合的船形制相近。结合船上仅清理到的唐代“开元通宝”铜钱的情况判断，这是一艘航行于近海的唐代双体船。从木船上留下的大面积烧焦和仅剩一半船体的迹象判断，此船是在远处失火后漂散到海边来的。船体南北向横亘，东向倾侧，十分形象地标示了此船沉没时海岸线的地点和方向。它与文献记载的唐代古海岸线——捍海塘（今沪南公路位置）的走向完全一致。

上海一系列文物遗迹的发现，为我们呈现出一幅塘内已经生机盎然，塘外还是碧波万顷的大海场景。车辐繁忙、商贾云集的华亭（今松江），就此逐渐成为江南的经济、文化重镇。晨钟暮鼓、帆樯如林的青龙镇（今青浦白鹤），显现了东方大港的气魄，声名远播海内外。



川杨河古船舱特写



川杨河古船模型

4. 北宋以前上海全区基本成陆

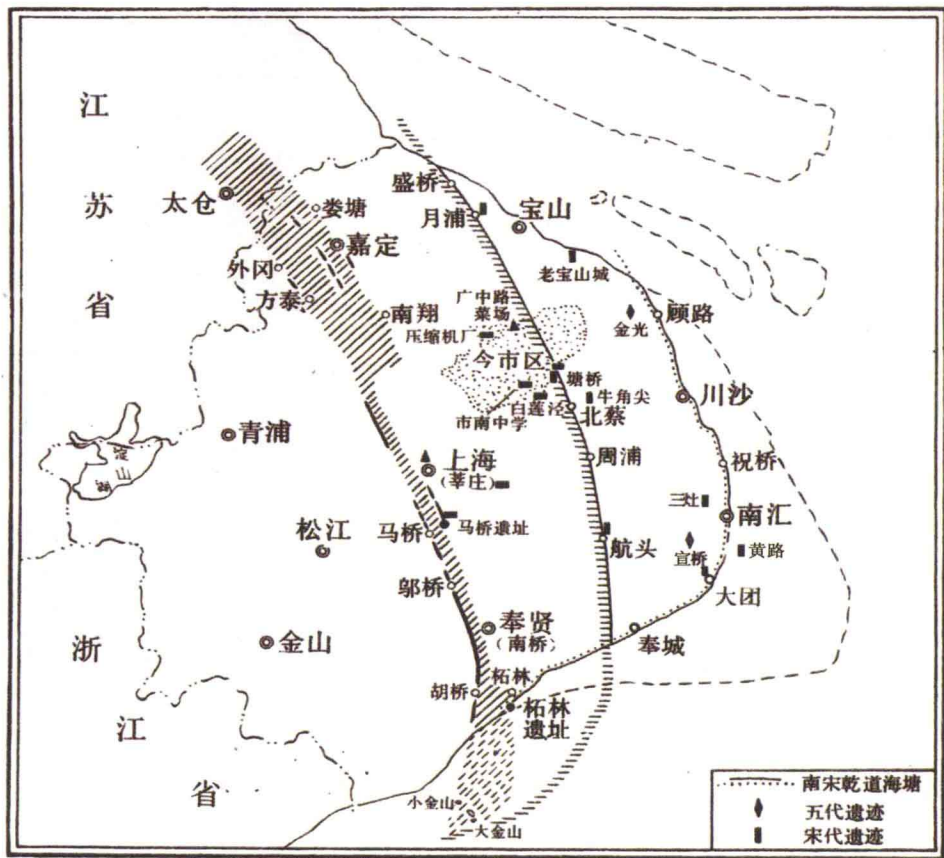
唐代以后上海的陆地继续外扩，至宋代至少已经抵达浦东的合庆、祝桥、惠南、四团、奉城一线。明代曹印儒的《海塘考》说此塘“起嘉定之老鹤嘴以南，抵海宁之澈浦以西”。嘉定老鹤嘴今为浦东高桥以北。据《宋史·丘密传》推断，这条海塘应该修筑于南宋乾道八年（1172 年），位于浦东顾路、川沙、南汇、大团、奉城一线，明代成化年间（1465—1487 年）加固，这条海塘当地人至今仍称之为里护塘。紧靠这条海塘内侧的浦东陈桥出土的五代黄釉执壶、宣桥出土的五代瓷器、大团水闸出土的五代瓷片，奉贤三团港捆扎完好



高腹青瓷粉盒 五代（浦东宣桥）

成捆青釉瓷碗 宋代
（奉贤三团港）

铁牛 宋代（浦东老宝山城）

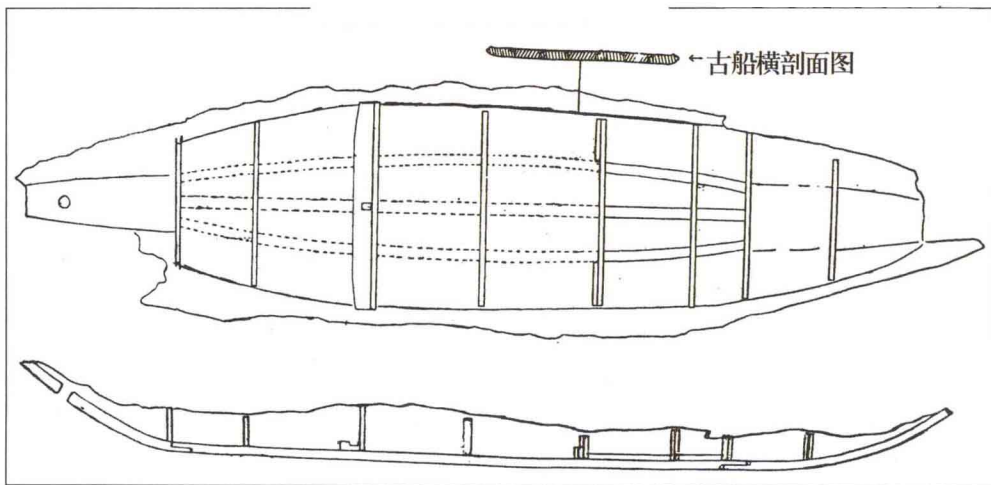


南宋乾道海塘和宋元时代遗迹遗物分布图

的 800 多件宋代青瓷碗，以及浦东惠南的宋代篁纹瓷碗，三灶宋代四系陶瓶、铁锚，老宝山城宋墓铁牛等遗物遗存，充分证实这里在北宋以前已经成陆。巧合的是，与捍海塘一样，在里护塘以东 1000 多米处的浦东黄路乡勤俭村地下挖到的一艘古船，同样也呈现了塘内居人、塘外是海的场景。

1978 年 12 月，位于浦东川南奉公路与正在开凿的大治河交叉点外侧（今为勤俭村）1000 多米、深离地表四五米处发现了大量木板。经观察清理，发现这是一艘古代の木船。船的上部都已散失，仅剩船底，残长 16 米多。在船上的“保寿孔”内发现了一枚银发钗和 24 枚“太平通宝”铜钱，舱内有数个陶瓶、陶罐和陶缸的残片，船体的外侧还出土了两件完整的瓷碗。

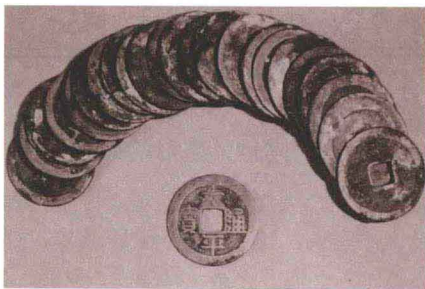
“保寿孔”往往置于古代船体的龙骨上。由于乘海船出行，经常会遇上风浪触礁沉没，因此人们相信船只装上“保寿孔”，就能化险为夷，保佑船只平安。福建泉州一带特别盛行。复杂者如“七星伴月”的图案，由上面的 7 个小孔和下面一个大孔组成，小孔内放置 7 枚钱币，大孔里放着一面镜子。大治河古船上的“保寿孔”只是一个深和直径都是 20 厘米的小圆孔。圆孔中放置“太平通宝”铜钱，取上面的几个字讨个吉利。孔中还有妇女的发钗，是否说明船上有女客或女工？无法断定。按中国古代封建迷信思想影响，女性不允许上船，



浦东黄路大治河古船示意图

她们只能干点岸上活计或守在家中料理家务，所以船上有女性的可能性较小。那银发钗可能是常年出海的男人对妻女寄托思念的信物。

此船船体窄长，隔舱多至九舱，与江苏如皋和扬州施桥出土的唐宋古船有相似的特征，“太平通宝”是宋钱，四系陶瓶、侈口小圈足青釉碗又是宋代的典型器，从而证明了这是一艘宋船。《日知录集释》称：“江南沙船之往山东者，恃沙行，以寄泊，船因底平，少搁无碍。”江浙一带海多浅滩，



太平通宝

船舶停靠时，海滩上很难寻找到系缆之处。大治河古船船首的底板上开有一个圆透孔，可以将竹篙伸入锚插眼扎入滩地固定船只，表明它是当年往返于江浙沪近海的一艘沙船。至于此船是不幸的沉船还是被主动遗弃的破旧船，似乎后者的可能性稍大。因为它若作为一艘运货船，沉没后船上几乎空荡无物的可能性较小，而且西距南宋乾道八年（1172年）的海岸线——里护塘（川南奉公路位置）仅仅一公里。

松江、川沙、南汇、嘉定、宝山等古城镇此时逐步繁荣，其间村镇、宝塔、古刹等星罗棋布。上海建县建城就在这一时段，至此上海的版图基本成形。

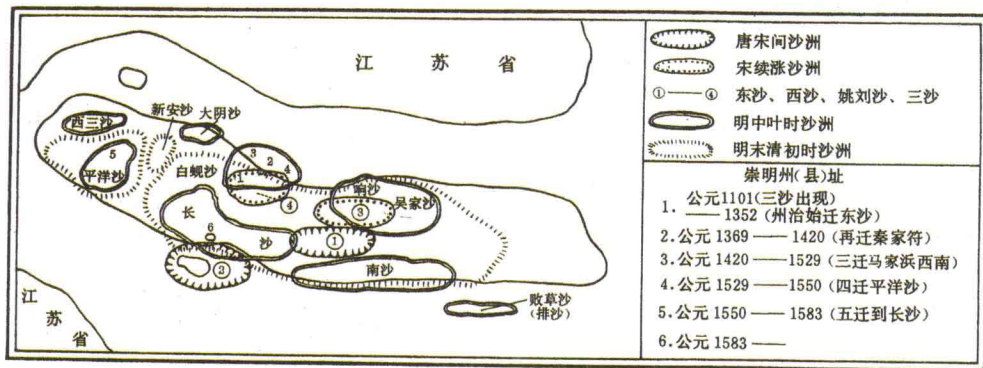
南宋以后土地东扩的情况比较清晰，尤其是人们与海争地，或为防止海水倒灌，加快修筑海塘的频率，新旧海塘之间的距离越来越紧密。

5. 明代崇明岛基本形成

我国的第三大岛——美丽的崇明岛中扼长江口，东向太平洋，它完全是依靠长江中上游挟带下来的泥沙沉积而成的。据清代顾祖禹《读史方輿纪要》卷二十四记载：唐武德初年（618年），长江入海口最初有东西两沙洲露出水面，“渐积高广，渔樵者依之，遂成田庐”。随着沙洲的发育，元代“居民繁庶”，到元至元十四年（公元1277年），由于地位冲要，

建为崇明州。

受海潮和江流的影响，从元代至正七年（1347 年）到明代万历十一年（1583 年），崇明州治五次迁徙。明代末期，发展为大小三十余沙，虽有涨坍，各沙已基本涨接成一片，并趋稳定，“居民艺植，悉成沃壤”，与今天的格局相差不多。在崇明的考古发现并不多，少有出土，但建于元代的崇明学宫，樵星门、大成殿至今维修完好，赫然屹立在崇明城桥镇的鳌山路上。



崇明各沙涨接示意图

6. 上海陆地的局部坍塌

当然，大自然毕竟有她的发展规律，既然有“此涨”，必然会有“彼消”。上海南岸的大小金山、长江南岸的黄窑镇等，分别受海浪涌潮的作用，在江湖驳岸崩塌的过程中，重新沦入江海。光绪《月浦志》记载，在长江南岸，宝山县月浦镇东北六里，有一黄窑镇，其地以烧窑为业，今没于海，仅有石皮街在。渔人于小汛潮退时，立街上捕鱼。有关大小金山的入海，上海的考古人员从 20 世纪 40 年代起有过多地实地考察，在遗迹与出土文物中获得了弥足珍贵的科学依据。结合相关的文献资料和自然科学家的研究分析，大小金山脱离陆地的时间、原因基本有了眉目。

在人们的印象中，大小金山就是海中的小岛，它们离海岸那么远，无论如何想象不出原来会与陆地连在一起。可是，有许多文献都说到了就在这波光粼粼海水翻涌的陆岛之间曾诞生过上海地区最早的城市——康城。康城是金山古城，公元前 11 世纪周康王（西周第三代君王）东巡大海时在大金山北麓建堡筑城，后人口增多，遂成城镇，名为康城，因康王名钊，故又把大金山称为钊山。据史料记载，康城的具体位置是在钊山（今大金山岛）北部、北山峰（今小金山岛）西侧的一片河谷平地上。当时康城内有众多官府、民宅和船舫，此外还有油坊和盐坊。康城百姓盐民煮盐，农民耕作，渔民既可下海捕鱼也能入湖捕捞。虽然周康王东巡大海建康城只是传说，但据考证，“康城”即南朝梁“前京县”县治（即县城）。据南宋嘉定年间（1208—1244 年）王象之编《舆地纪胜》卷三“嘉兴府古迹”所载：“前京城在华亭县东南，旧经云，以近京浦，因以为名。其城梁天监七年筑（508 年）。”前京城是在原东晋康城的基础上修筑而成的。前京县从梁天监六年（507 年）起到陈后主至德元年（583 年，也是隋开皇三年），先属梁，后属陈，约有七十余年的建县历史，前京城