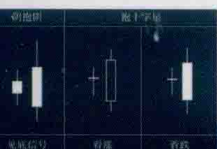


日本蜡烛图 技术详解

酒田78条战法解析

股市投资的孙子兵法，技术分析的坚实基础。
如果把酒田战法领悟于心，将转变你的炒股人生。



朱成万◎著

RIBEN LAZHUTU
JISHU XIANGJIE



地震出版社

Seismological Press

日本蜡烛图技术详解

——酒田 78 条战法解析

朱成万 著



地震出版社

Seismological Press

图书在版编目 (CIP) 数据

日本蜡烛图技术详解：酒田 78 条战法解析/朱成万著. —北京：

地震出版社，2015. 8

ISBN 978-7-5028-4630-5

I. ①日… II. ①朱… III. ①股票交易—基本知识 IV. ①F830. 91

中国版本图书馆 CIP 数据核字 (2015) 第 137013 号

地震版 XM2961

日本蜡烛图技术详解——酒田 78 条战法解析

朱成万 著

责任编辑：朱 叶

责任校对：孔景宽

出版发行：地震出版社

北京市海淀区民族大学南路 9 号

发行部：68423031 68467993

门市部：68467991

总编室：68462709 68423029

证券图书事业部：68426052 68470332

http: //www. dzpress. com. cn

E-mail: zqbj68426052@163. com

邮编：100081

传真：88421706

传真：68467991

传真：68455221

经销：全国各地新华书店

印刷：廊坊市华北石油华星印务有限公司

版 (印) 次：2015 年 8 月第一版 2015 年 8 月第一次印刷

开本：787×1092 1/16

字数：460 千字

印张：23. 5

书号：ISBN 978-7-5028-4630-5/F (5323)

定价：58. 00 元

版权所有 翻印必究

(图书出现印装问题，本社负责调换)

前 言

酒田战法的原版书《本间宗久翁密录》，其中并无任何图形，仅是100多条类似于条文式的记载，经过一二百年来日本人的再三研究后，终于在日本昭和二十四年出现第一本图形版证券买卖的密宝——《酒田战法》，此为纪念本间宗久，以其出生地酒田命名的。它包含了78条战法，并对每一种图形都给出了“买”“卖”“暂观”或“转换”等明确的买卖信号，操作性非常强。

《本间宗久翁密录》的作者本间宗久（约1724年）生于日本酒田市，投身于米市行情的研究前后达40年之久。他对商品的行情波动、季节性、气候变化、战争饥谨、大户心理、投资变化等可谓了如指掌，积累了令人无法想象的财富，受到万人敬仰，被当时的幕府天皇聘为财政首席。当时流传谚语“一辈子或许能争上领主的宝座，但休想像本间宗久一样有钱”。享有一生荣华富贵的本间宗久，最后遁入佛门，享年79岁。

酒田战法，一本旷世奇书！

堪称证券、期货市场的《孙子兵法》！经过两个半世纪的洗礼，至今仍战无不胜。

是证券、期货市场的经典中的经典！经典可以让我们追溯过往、走向未来，经典是人类的价值资源。美国人将《孙子兵法》作为西点军校的必修课，日本人将《三国演义》用于企业管理。在世界一体化的今天，研究他人的经典显得非常重要。

但是，原书毕竟产生于几百年之前，随着时代的变迁，不可能照搬照抄于当今的A股市场。再者，原书行文过于简略，不好理解。因此，需要用发展的眼光继承前人的智慧，将笼统的战法条文精细化，与时代接轨。

本书中，笔者将每一个战法当作一个数学定理来看待。数学定理学习的一般过程是，首先知道定理是什么，再对定理进行证明，接着对定理进行变式研究，然后通过例题、习题达到对定理的本质理解，最后进行概括提炼。本书按照这一过程，从以下五个方面对每一个战法进行深入地剖析。

【形态特征】揭示构成每一战法的K线特征，即知道每一个战法是什么，这是应用酒田战法的基础。

【技术含义】揭示每一个战法所形成的机理，试图揭示主力的运作意图与轨迹。

【变式研究】分析实际走势的变化图，或者将类似的战法进行比较，达到举一反三、触类旁通的效果。这有助于抓住战法的核心而不受细枝末节干扰。

【实战验证】将每一战法运用于 A 股的实际走势，分析各种战法适用的条件和可能的发展。实践是检验真理的唯一标准，只有从实践中来，到实践中去，运用酒田战法赚钱，才是硬道理。

【小结】对每一战法进行概括、提升。

世界上没有两片相同的树叶，同样，股票市场没有两只走势相同的股票，只要能认清酒田战法的精髓并加以消化，就能适应瞬息万变的市场，与时俱进，走上赢家之路。

朱成万

2014 年 12 月于杭州

目 录

前 言	(1)
战法 1: 大阳线——买入	(1)
战法 2: 大阴线——卖出	(7)
战法 3: 覆盖线——卖出	(13)
战法 4: 十字星——暂观	(18)
战法 5: 极短线——暂观	(25)
战法 6: 连续线——买、卖	(30)
战法 7: 切入线——买、卖	(34)
战法 8: 探底线——买入	(41)
战法 9: 三连线——卖、买	(46)
战法 10: 怀抱线——买、卖	(51)
战法 11: 跳空——买、卖	(58)
战法 12: 孕出线——买、卖	(67)
战法 13: 迫切线——卖出	(73)
战法 14: 人首线——卖出	(77)
战法 15: 黑三兵——卖出	(82)
战法 16: 二星——转换	(88)
战法 17: 三星——卖出	(93)
战法 18: 反打前三——卖出	(98)

战法 19: 反拖线——买、卖	(102)
战法 20: 吊首线——卖出	(109)
战法 21: 下阻线——买入	(113)
战法 22: 交错线——暂观	(122)
战法 23: 外孕十字星——卖、买、暂观	(126)
战法 24: 跳空连双阴——卖出	(134)
战法 25: 浪高线——卖、分歧	(138)
战法 26: 阳包阳——卖出	(144)
战法 27: 阴包阴——买入	(149)
战法 28: 破档上跳空——买入	(153)
战法 29: 破档下跳空——卖出	(158)
战法 30: 破前覆盖线——买入	(163)
战法 31: 低档五连阳——买入	(167)
战法 32: 高档五连阴——卖出	(172)
战法 33: 低档转化线——暂观	(176)
战法 34: 插入线——买入	(180)
战法 35: 低档小跳空——买入	(186)
战法 36: 回落覆盖线——卖出	(190)
战法 37: 大阳前阻线——卖出	(194)
战法 38: 破档三阳收十字——卖出	(198)
战法 39: 牛皮破档并列红——买、卖	(203)
战法 40: 下落跳双阴——卖出	(210)
战法 41: 红三兵——买入	(214)
战法 42: 三兵前阻型——卖出	(219)
战法 43: 川字三黑——暂观	(223)

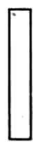
- 战法 44: 倒川字三黑——暂观 (228)
- 战法 45: 夜星——卖出 (232)
- 战法 46: 上空黑二兵——卖出 (238)
- 战法 47: 晨星——买入 (242)
- 战法 48: 十字夜明星——卖出 (247)
- 战法 49: 长黑回补型——卖出 (251)
- 战法 50: 落底无力型——买入 (254)
- 战法 51: 下落二星——卖出 (257)
- 战法 52: 下落三星——买、卖 (263)
- 战法 53: 逆袭线——买入 (268)
- 战法 54: 回落再涨型——买入 (273)
- 战法 55: 上升前阻型——卖出 (278)
- 战法 56: 上升最后怀抱线——卖出 (283)
- 战法 57: 下降最后怀抱线——买入 (287)
- 战法 58: 上舍子线——卖出 (292)
- 战法 59: 下舍子线——买入 (298)
- 战法 60: 上升三法——买入 (303)
- 战法 61: 下降三法——卖出 (308)
- 战法 62: U 字形——买入 (313)
- 战法 63: 擎天一柱底——买入 (317)
- 战法 64: 下落变化底——买入 (321)
- 战法 65: 锅底——买入 (325)
- 战法 66: 半圆天井——卖出 (329)
- 战法 67: 三山——卖出 (333)
- 战法 68: 三川——买入 (344)

战法 69：三兵——买、卖	(355)
战法 70：三空——买、卖	(359)
战法 71 ~ 78：简要介绍	(364)

战法 1：大阳线——买入

大幅低开高收的阳线，此为涨势信号的一种，依其阳线的长短另有中阳线和小阳线等，从其阳线的长短幅度可能预测出当日的涨势强度。

大阳线



形态特征

大阳线，是指大幅低开高走而形成的棒体。通常，根据开盘到收盘的涨幅，可以分为大阳线、中阳线和小阳线。其中：

大阳线：涨幅为 7%；

中阳线：涨幅为 3% ~ 7%；

小阳线：涨幅为 1% ~ 3%。

对大盘或大盘股而言，涨幅超过 4% 就可以算作大阳线。周 K 线上涨幅度超过 10% 也可称为周大阳线，月 K 线上涨幅度超过 20% 的可称为月大阳线。

大阳线的形态特征：

(1) 在任何位置、任何波段都可能出现。

(2) 几乎以最低价开盘，以最高价收盘，通常无上下影线，如果有也很短。

(3) 在涨停板制度下，最大的日阳线实体可达当日开盘价的 20%，即以跌停板开盘，涨停板收盘。

技术含义

大阳线和大阴线是整个 K 线的源泉，酒田战法将大阳线放在起手篇，可见其地位之重要。据统计，投资者有 40% 左右的输赢都与大阳线有关，

因此，有人说，弄懂了大阳线和大阴线，一只脚就跨进股市赢家的大门了。

股市的每一根 K 线都代表着一场多空搏杀的战斗。小阴、小阳线自然是小规模的战斗，胜负的结果对整个战役并没有决定性意义。大阳线或大阴线代表着一场大规模的战斗，胜负的结果对整个战役具有决定性意义，胜出的一方往往能主导后市的发展趋势。大阳线代表着在一场重大战役中多方全线胜出，往往是大行情启动的标志。

阳线代表多方力量占据主动，其力度大小，与其实体长短成正比，也就是说，阳线实体越长则买方力量越强；反之，实体越短则买方力量越小。

一般而言，大阳线具有四种功能：突破功能、试盘功能、出货功能和修正功能。

另外，月线图上大阳线发出信号的可信度级别高于周线图，周线图上发出信号的可信度级别则高于日线图。

变式研究

根据大阳线所处的波段位置以及其发挥的功效，可以将大阳线分为四种：低位大阳线、中位大阳线、顶部大阳线和反弹大阳线。

(1) 低位大阳线——也称谷底大阳线，在股价有了较大跌幅后出现，常常伴随成交量的放大。它意味着盘中做空力量已经耗尽或暂时得到了充分的释放，行情极有可能迎来一轮可观的升势。此时，投资者如果发现股价重心开始明显向上，可全力买入。

(2) 中位大阳线——在股价有了一定涨幅之后出现，股价继续上涨。这表示主力通过拉大阳线鼓舞士气，同时清洗出一些不坚定分子。中位大阳线实际上起到“空中加油”的作用，一轮完整的牛市上涨过程，中途会出现许多大阳线。此时，投资者可继续看多、做多。

(3) 高位大阳线——是在股价有了较大涨幅之后出现，但是股价随后回落。它是主力为了出货，而拉出大阳线，实际上起到的是“拉高诱多出”的作用。成交量放出天量是高位大阳线区别中位大阳的典型特征。

(4) 反弹大阳线——有两种情况：其一，股价连续下跌后突然出现 1 根大阳线，但之后股价稍作上涨后即告回落，或者是第二天就出现了回落，这种形式大阳线的寿命是非常短暂的。其二，反弹行情上升到一定高度时拉出的大阳线，此大阳线多半是掩护主力出货的信号。因为反弹不能改变整个下跌趋势，故之后仍将回落。对此，投资者应采取止盈的策略。

实战验证

在 A 股市场，大盘的大阳线、大盘股的大阳线和小盘股的大阳线，具有不同的特点、不同的市场含义。

对大盘而言，不论是历史大牛市的底部，还是中等上升行情的阶段性底部都会出现大阳线，此为一波行情发动的征兆。比如，2008 年上证指数 1664 点大底是由 10 月 28 日的 1 根 7% 的大阳线支撑起来的；2009 年 9 月阶段性底部 2639 点是由 9 月 3 日的 1 根 5% 的大阳线支撑确认的。

在上升途中，只要出现大阳线，说明行情还有继续冲高的欲望与潜能。比如，2009 年 11 月 2 日出现 1 根 5% 的大阳线，后面的涨幅便很可观。

在顶部很少出现大阳线，即使行情已经明显步入天井圈，但只要出现大阳线，至少还有 1 周多的上涨时间。对大盘而言，上升途中出现大阳线第 2 天就开始回落，这种情况很少发生。

对个股而言，在一波大行情底部，有时不一定会出现大阳线；在上升途中，出现大阳线第 2 天就开始回落，大阳线成为顶部特征，这种情况非常普遍。

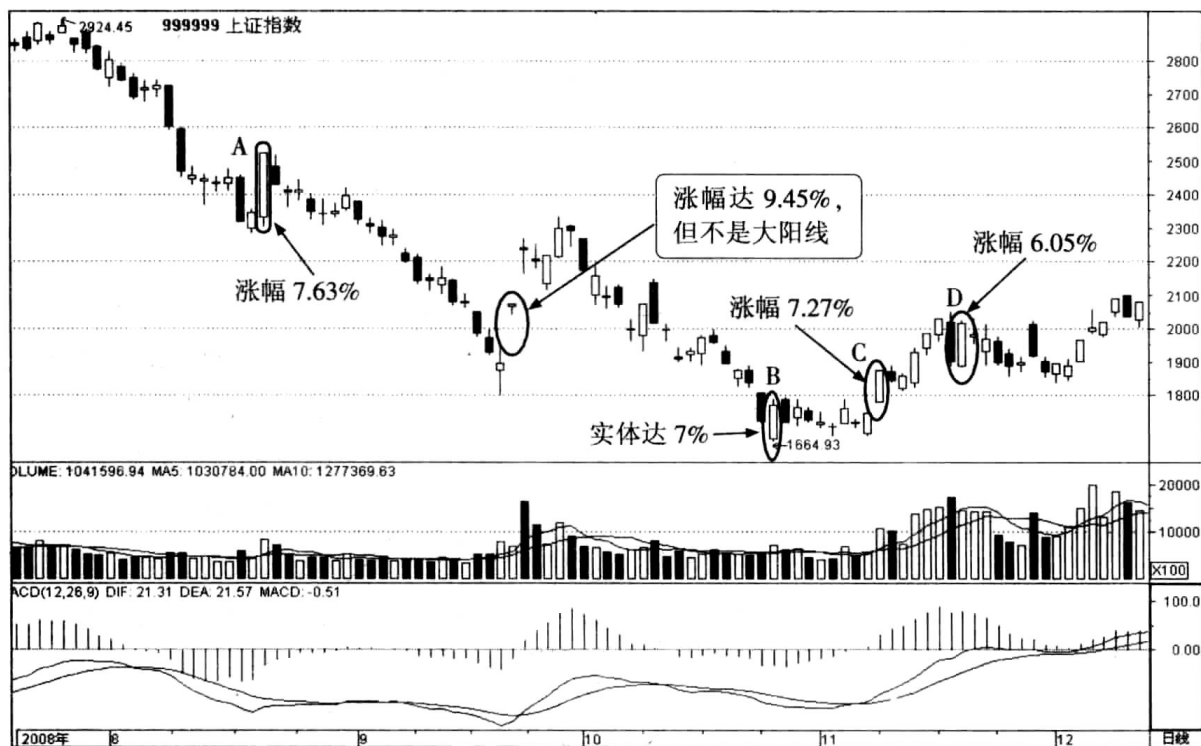
例题 1 上证指数——1664 点底部

2008 年 A 股经历了历史上最大的熊市，上证指数从 6124 点跌至 1664 点。于 2008 年 10 月末 11 月初形成了著名的 1664 点大底。在此底部，上证指数出现了许多大阳线。

图示中，2008 年 8 月 20 日出现了 1 根涨幅为 7.63% 的大阳线，成交量有所放大，但是第 2 天收出 1 根小阴线，它们组成了孕出线形态，随后行情继续回落。此大阳线是典型的反弹大阳线，也叫“一日游大阳线”，行情继续步入熊途。

10 月 28 日跳空低开，最低探至 1664 点，随后反弹并收出 1 根实体约为 7% 的大阳线，成交量比之前略有放大，后市虽然有所回调，但是并没能跌破此大阳线的开盘价。K 线理论认为，大阳线对行情有着很强的支撑作用，后市只要不破其开盘价，它的支撑作用就一定有效。因此，我们完全有理由认为，2008 年的 1664 点大底是由 10 月 28 日这根大阳线支撑起来的。

11 月 10 日上证指数再次跳空高开，如图中 C 处所示，收出 1 根涨幅为 7% 的大阳线，同时，成交量明显放大，这是突破大阳线，是脱离底部、多



上证指数 (999999) 2008 年 8 ~ 12 月走势图

头胜利的宣言。

图中 D 处的大阳线是对前一天大阴线跌幅过大的修正，但随后几天继续调整，此为“反弹一日游”大阳线。

例题 2 建研集团——一个股大阳线

建研集团 7 个月的走势图中，出现了 7 处大阳线（图中从 A ~ G 做了标记）。

大阳线 A 是顶部大阳线。股价在上升约两周后出现向上跳空的射击之星，第 2 天收大阳线，当天成交量急剧放大，随后收小阴线，形成了孕出线，此为见顶信号，股价随后回落。同样，大阳线 E 也是顶部大阳，它们都是主力拉高出货的骗线。

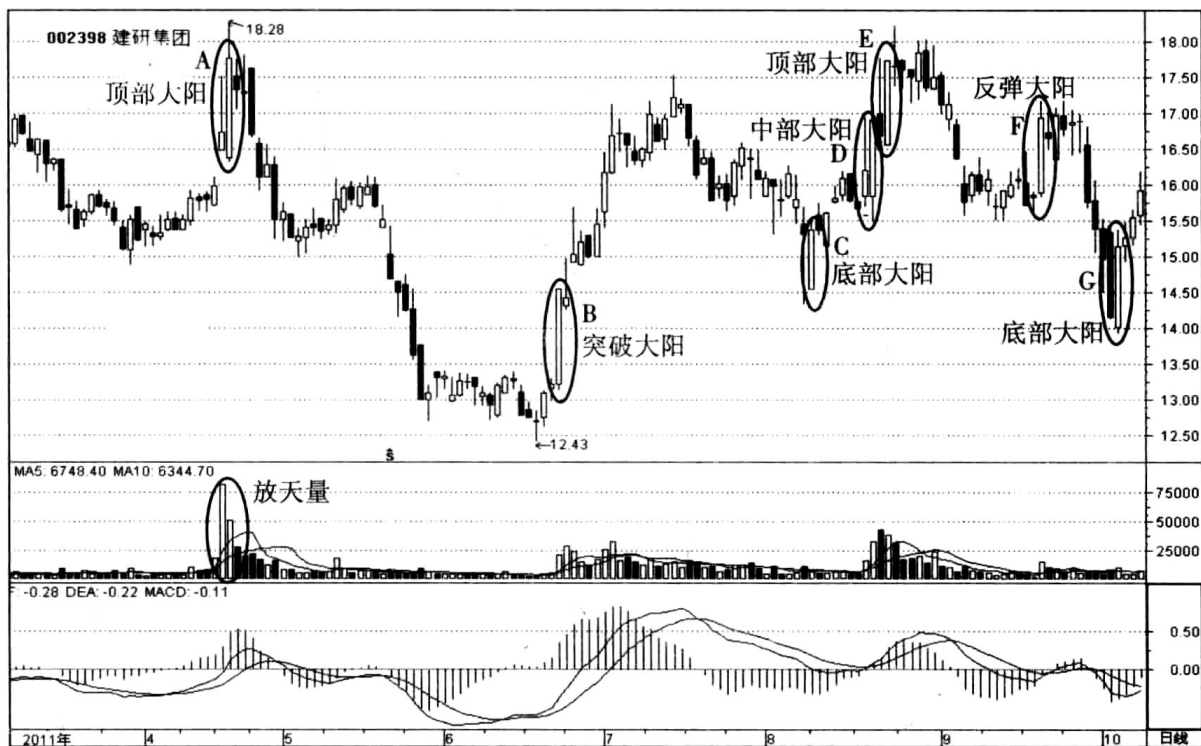
在高位拉出 1 根或数根大阳线进行诱多出。从统计资料来看，主力这一招很灵，上当受骗者众多。一般来说，盘中出现大阳线，尤其是涨停大阳线，很多人会以为有什么重大利好，会抢着跟进，即使当天因为股价涨停而没有买进，第 2 天、第 3 天也会千方百计地抢着跟进。主力就在中小机构和散户的跟风，抛出了大量筹码，从而实现了胜利大逃亡。

大阳线 B 是突破大阳线，脱离底部盘整区域，向上选择方向的结果。

它与之前的 K 线组合形成了塔形底，这往往是新一轮行情之始。

大阳线 C 和 G 都是底部大阳线，第 2 天都是收小 K 线，虽然阴阳不同，但收盘价都高于大阳线的收盘价，后市回调也仅仅触及该阳线的 1/2 处。

大阳线 D 是中部大阳线，股价继续上涨。



建研集团（002398）2011年3~10月截图

大阳线 F 是反弹大阳线，股价在大阳线实体上半部盘整了 6 天，随后收出 1 根大阴线跌破该大阳线的收盘价，“反弹六日游”行情到此终结，后市出现暴跌。

小 结

总体来说，大阳线表示多方占据优势，是一种买入信号，但也要参考行情所处的位置。一般来说，在连续下跌时出现大阳线，反映多头不甘失败，发起反攻，股价可能见底回升；在刚刚形成涨势时出现大阳线，表示股价有加速上扬的可能；在股价连续加速上涨后出现大阳线，则是见顶信号，投资者要当心股价见顶回落。

统计心得

- (1) 高位大阳线在小盘股中经常出现，而在大盘或大盘股中很少发生。
- (2) 对大盘而言，即使在高位只要出现大阳线，有时还可以继续上涨 7~8 天；而个股则不一定。
- (3) 每一年的第 1 根大阳线往往是一年行情的开始，故新一年的第 1 根大阳线不可错过。
- (4) 在上升途中，大阳线后次日上涨概率大约为 70%，故大阳线买入的结果是盈多亏少。

战法 2：大阴线——卖出

大幅高开低收当日以“长黑”收市，此为跌势信号的一种，依其阴线的长短另有中阴线和小阴线等，从其阴线的长短幅度可预测出当日的跌势强度。

大阴线



形态特征

大阴线又称长阴线，是指大幅高开低走而形成的棒体。通常，根据开盘到收盘的跌幅，阴线可以分为大阴线、中阴线和小阴线。其中：

大阴线：跌幅超过 7%；

中阴线：跌幅为 3% ~ 7%；

小阴线：跌幅为 1% ~ 3%。

对大盘或大盘股而言，跌幅超过 4% 就可以算是大阴线了。

大阴线的形态特征：

(1) 无论股价处于什么波段都有可能出现。

(2) 几乎以最高价开盘，最低价收盘。上下影线可以有，但较短。

(3) 在涨停板制度下，最大的日阴线实体可达当日开盘价的 20%，即以涨停板开盘，跌停板收盘。

技术含义

大阴线正好和大阳线相反，大阴线表示多方在空方打击下节节败退，毫无招架之力。故大阴线的出现，是行情开始出现走弱的预兆。

阴线代表卖力的大小，与其实体长短成正比，即阴线实体越长，则卖力越大；反之，则卖力越小。所以大阴线比起中阴线、小阴线，其杀伤力是非常巨大的。

当股价有了一定涨幅之后出现了大阴线，表明市场杀跌量能大，后市将以下跌为主，这时应该以抛出股票为上策；如股价刚刚开始下跌时便出现大阴线，那么这根阴线就起着助跌的作用，它是对下跌行情开始的一种确认，这时应继续看空、做空；当股价在连续快速下跌后期出现大阴线，可能意味着这是空方的最后一击，股价不久将见底回升，这时就要做好进场的准备。

变式研究

俗话说，橘子生在南方称为橘，又甘又甜；生在北方称作枳，则又苦又涩。同样的种子，生在不同的环境，其结果大相径庭。同理，一模一样的大阴线，如果处在不同的波段、不同的位置上，对后市的指引作用也截然不同。根据大阴线的位置和作用，通常把大阴线分为以下六种。

(1) 顶部大阴线——在上升趋势末期出现，是空头在高价位击败多头，主力不计成本出货的结果。如果这根大阴线与之前的 K 线构成某种看跌形 K 线组合，其顶部反转信号则可以得到确认。

(2) 突破大阴线——指的是突破某种形态时出现的大阴线，往往伴随着跳空现象。通常它会带动均线系统，开始一段较大幅度的下跌。

(3) 加速大阴线——发生在下降趋势运行途中，既是对下降趋势的推动，也是对下降趋势的验证。

(4) 底部大阴线——在行情超跌时出现，也叫“最后大阴线”，它的实体长度至少为其之前阴线的 3~5 倍。同时，技术指标出现超卖，如乖离率过大等。它一般不宜单独作为判断底部的依据，需要得到后市 K 线的确认。

(5) 横盘大阴线——在横向盘整期间发生的 K 线组合一般是大阳线和大阴线的交替组合。如果这种情形发生在相对高位或跌势中途，且阴线的数量和长度占上风，则股价下跌概率非常之大。

(6) 反叛大阴线：在上升趋势运行途中突然出现，不久之后股价向上突破该大阴线的开盘价，此为主力洗盘所为，也称洗盘的大阴线。

实战验证

例题 1 上证指数——形态识别

2010 年 4 月 19 日上证指数跳空低开，收盘时形成放量巨阴。此向下跳