

# 国际象棋残局大全

第二卷

人民体育出版社

# 国际象棋

---

# 残局大全

第二卷



[苏联] 特级大师IO·阿维尔巴赫 主编  
孟传德、吴伟文、宋亿太、孙隽 合译

人民体育出版社·1984

(京)新登字040号

**原版书说明**

书 名: ШАХМАТНЫЕ ОКОНЧАНИЯ  
СЛОН ПРОТИВ КОНЯ  
ЛАДЬЯ ПРОТИВ ЛЕГКОЙ ФИГУРЫ  
主 编: Ю. АВЕРБАХ (国际特级大师)  
出版者: 苏联莫斯科《ФИЗКУЛЬТУРА И СПОРТ》  
出版时间和版次: 1981年第2次修订版

**国际象棋残局大全**

**第二卷**

[苏联] 特级大师 Ю·阿维尔巴赫 主编  
孟传德 吴伟文 宋亿太 孙 隽 合译  
人民体育出版社出版

北京印刷二厂印刷 新华书店总店北京发行所发行

787×1092毫米 32开本 275千字 16印张

1984年8月第1版 1992年11月第2次印刷

印数13,101—16,100册

ISBN 7-5009-0802-4/G·771 定价: 8.50元

## 出版说明

国际象棋残局大全第二卷就象对马、车对弱子相对抗的残局作了探讨。基于局面中小兵数量的多寡及其配置的不同，书中所收入的材料既有最简单的教学局面，也有复杂的残局及排局。

本书可作为学习残局的教材，也可在分析封棋局面时作为手册来查阅。

本书象对马类残局一至七章由孟传德译；八九两章由孙隽译；车对弱子残局第一篇车对象由吴伟文译；第二篇车对马由宋亿太译。最后并由孟传德进行总的校订。

## 序 言

本书系在序言作者的主持和参与下，由几位苏联国际象棋理论家\*组成的一个小集体，对残局作了大规模研究后所获成果的第二卷。

研究涉及的全部内容包括以下各类残局：兵类；马类；象类；象对马；车对弱子；车类；后对车或弱子以及后类残局。不难看到，集体著者把本书的内容基本上仅限于那些双方除王以外都只有一个棋子的残局类型。研究的课题是要向苏联的等级棋手提出下好每一种这类残局的实用着法。

本书由两部分组成。第一部分探讨象对马的残局，第二部分则是车对弱子的残局。

象、马、车是不同类型的棋子。因此，凡有这些棋子互相争斗的残局，通常都具有多种多样的可能走法，并给研究者带来特殊的兴趣。象棋排局作家对于这类棋子之间的争斗给予了极大注意，这是并非偶然的。所以本书也收入了不少的不限着的排局。

残局研究工作的第一项任务就是要收集足够数量的材料，俾能把各种类型残局的特点最大限度地反映出来。因此我们基本上依靠了过去的和当代的大师们的创作理论家们的研究成果，以及棋局作家们的作品。当找不到所需例局时，才不得不自行编拟。

收集材料遵循着两条原则：对于小兵不多(少于四个)的

---

\* 译者注：计有：象棋大师 H·科帕耶夫，B·切霍维尔，B·亨金以及著名残局研究家 H·麦泽利斯

残局，我们力求尽可能多地收集例局，以便能把该类残局较全面地作一介绍；当选入小兵多于四个的残局时，我们规定了另一原则——只揭示其最典型者，藉以说明各种不同的子力对比所特有的基本攻防手段。

然而，需要着重指出的是：我们不仅重视材料的收集，同样对这么大量例局（如本书例局计六百有余）的审查工作，也是十分慎重的。重要的是，该项残局研究工作，一开始就是按照顺序、前后一贯、分门别类、有系统地进行的。作者们还不得不把迄今在理论上仍属空白的某些典型残局加以分析，揭示出其理论上的典型局面，并介绍了必要的实战应用方法。第一部分的第二章——马单兵对象，就是这样的一个实例。

在残局阶段，棋手们遇到的主要问题之一就是如何确定一个具体的途径或手段，以兑现其先前业已取得的子力优势或局面优势。对于一定类型的残局或一定的子力对比，这些途径或手段往往是典型的。我们在书中特别地力图指出这些能达到目的的最典型的、最具特征的手段。

每个力求通晓残局着法的人，最好要记住：残局与中局不同，着法原则往往退居第二位，而准确的残局知识却突出到第一位。

这里，就怎样使用本书也讲上几句。与所有其它国际象棋残局书籍一样，本书中的材料，也是按局面特征编排的——按初始局面中小兵数量的多少来编排。因为《残局大全》一书应该供作残局手册之用，这样的编排，我们认为是最适当的。

与第一版相比，本版增加了例局的数量，并作了必要的修正和补充。一项重要的改进是所有例局均用棋图示出，这

无疑会大大便利读者查阅使用。

《国际象棋残局大全》一书，首先是一本在分析封棋及进行通讯对局时很有用处的手册，但它也可用来作为残局教材。《国际象棋残局大全》全书供二级以及二级以上的等级棋手读用，而个别章节的内容，对于经验较少的读者，也是很适用的。

最后，想着重指出，残局研究是一项极端复杂的工作，需要的常常是纯粹数学上的精确性，因而其解答有时难免出现某种分析上的错误。

我们希望，本版同样会得到从高从严的品评、批评意见和有关评论。

**IO·阿维尔巴赫**

# 目 录

## 象对马

Ю·阿维尔巴赫

- 第一章 象单兵对马.....( 2 )
- 第二章 马单兵对象.....(29)
- 第三章 象多兵对马.....(65)
  - 1. 联兵 .....(65)
  - 2. 孤兵 .....(73)
  - 3. 叠兵 .....(81)
- 第四章 马多兵对象.....(86)
  - 1. 联兵 .....(86)
  - 2. 孤兵 .....(101)
  - 3. 叠兵 .....(117)
- 第五章 象单兵对马单兵.....(122)
  - 1. 非通路兵 .....(122)
  - 2. 通路兵 .....(128)
- 第六章 象多兵对马单兵.....(143)
  - 1. 通路联兵 .....(143)
  - 2. 联兵, 有一兵通路 .....(146)
  - 3. 通路孤兵 .....(147)
  - 4. 孤兵, 有一兵通路 .....(150)
- 第七章 马多兵对象单兵.....(159)
  - 1. 通路联兵 .....(159)



2. 联兵, 有一兵通路 .....	(162)
3. 非通路联兵 .....	(167)
4. 通路孤兵 .....	(173)
5. 孤兵, 有一兵通路 .....	(175)
<b>第八章 多兵残局(子力优势的兑现)</b> .....	(180)
1. 象攻马时多一兵优势的利用 .....	(190)
2. 马攻象时多一兵优势的利用 .....	(206)
<b>第九章 多兵残局(局面优势的兑现)</b> .....	(221)
1. 象对马局面优势的兑现 .....	(221)
1) 通路兵 .....	(221)
2) 对方兵形的弱点 .....	(233)
3) 在开放局面中王的最佳位置 .....	(242)
2. 马对象局面优势的兑现 .....	(247)
1) 通路兵 .....	(247)
2) 象方小兵位于象的同色格位上 .....	(251)
3) 王的最佳位置 .....	(264)

## 车对弱子

Ю·阿维尔巴赫

### 第一篇 车 对 象

<b>第一章 车对象(无兵)</b> .....	(270)
<b>第二章 车对象单兵</b> .....	(278)
<b>第三章 车单兵对象</b> .....	(283)
1. 兵在一条中心直行上 .....	(283)
2. 兵在象行上 .....	(292)
3. 兵在马行上 .....	(295)
4. 兵在车行上 .....	(300)
<b>第四章 车对象多兵</b> .....	(309)

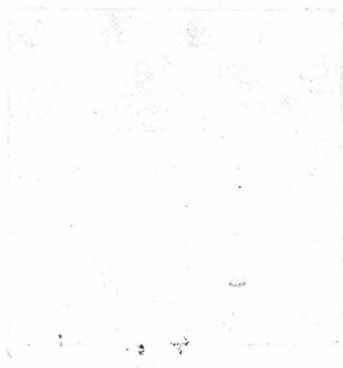
1. 联兵 .....	(309)
2. 孤兵 .....	(317)
3. 叠兵 .....	(322)
<b>第五章 车单兵对象单兵</b> .....	(327)
1. 通路兵 .....	(327)
2. 非通路兵 .....	(344)
<b>第六章 车单兵对象多兵</b> .....	(359)
<b>第七章 多兵残局(双方兵数相等)</b> .....	(372)
<b>第八章 多兵残局(双方兵数不等)</b> .....	(391)

## 第二篇 车 对 马

<b>第一章 车对马(无兵)</b> .....	(412)
<b>第二章 车对马单兵</b> .....	(424)
<b>第三章 车单兵对马</b> .....	(431)
<b>第四章 车对马双兵</b> .....	(441)
1. 联兵 .....	(441)
2. 孤兵 .....	(445)
3. 叠兵 .....	(450)
<b>第五章 车单兵对马单兵</b> .....	(451)
1. 非通路兵 .....	(451)
2. 通路兵 .....	(468)
<b>第六章 车单兵对马多兵</b> .....	(471)
1. 通路兵 .....	(471)
2. 非通路兵 .....	(475)
<b>第七章 多兵残局(双方兵数相等)</b> .....	(482)
<b>第八章 多兵残局(双方兵数不等)</b> .....	(495)

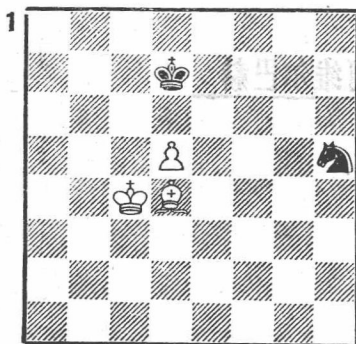
# 象 对 马

10. 阿维尔巴赫

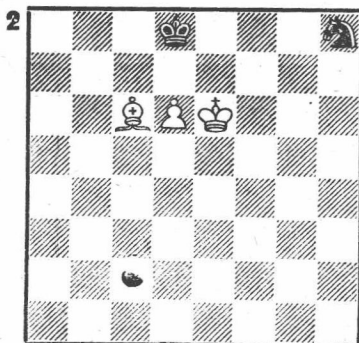


## 第一章 象单兵对马

我们从分析这样一些局面来入手研究：即弱方王占据



白 胜



白 胜

着位于小兵之前而象又走不到的格位的局面。在“象单兵对象”的残局中，这情况很简单，就是和棋，而象在什么位置并没有什么关系（当然，象不能被捉住）。当马与象对着时，战斗情况则按另一方式进行。

在这类残局中，马的位置具有重要的意义。

1. 白方走 1. 象 e5! 之后，马已堕入罗网，黑方受逼，于是被迫让路，放对方小兵向前推进。接走 1...王 e7 2. 王 c5 王 d7 3. d6 (但不可走 3. 王 b6 马 f6! 4. 象: f6 王 d6 和棋) 3...王 e6 4. 王 c6,

白方取胜已无特殊困难。

2. 本局面白方也成功地利用了黑马的不利位置。经 1. 王 f6, 继而 2. 王 g7 及 3. 王 h8, 白方胜。

然而, 如果马没有被禁, 那么, 只要用王在象攻击不到的格位上封住小兵, 就完全足以谋和。同时, 也应当指出, 当马的出路被切断时, 弱方不一定是当然的输棋。

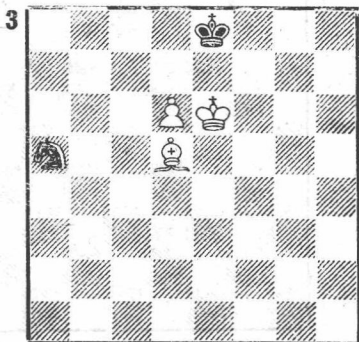
3. 就象这里, 白方不能挤走对方的王以便进兵; 又不能走王去吃马。

例如:

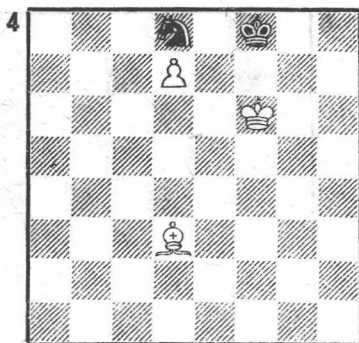
1. 王 f5 王 d8 2. 王 e4 王 d7 3. 王 e5 王 d8! (3. ...王 e8? 4. 王 e6! 王 d8 5. d7) 4. 王 d4 王 e8 5. 王 c5 王 d7 等。

现在我们就弱方不能用王封住小兵推进的局面系统地研究一下。首先, 我们拿出小兵已进抵第 7 横排时的这类情况来研究。

4. 本局面中, 与小兵战斗的重担完全落在马上, 王仅能防御其临近格位而已。黑方无法解决防御问题。



和

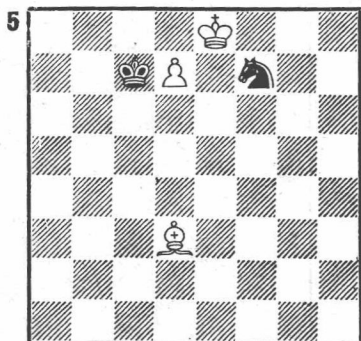


白 胜

白方用以下着法取胜：1. 象 e4 马 f7 2. 象 f3 马 d8 3. 象 d5 马 f7! 4. 王 e6! 马 d8+ 5. 王 d6 王 g7 6. 王 e7。

这一取胜方法非常典型，即限制弱方马的活动，从而使弱方陷于受逼境地。

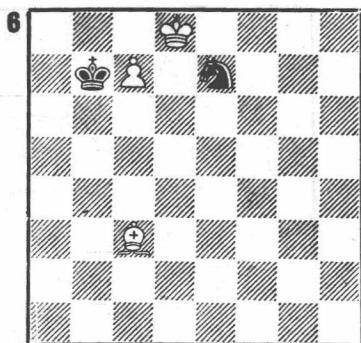
5. 本局面黑方棋子联合起来共同抵御小兵。其结局要看由哪方先走而定。黑方先走为长将和：1. ...



白先胜  
黑先和

马 d6+2. 王 e7 马 c8+ 3. 王 e8 (3. 王 e6 马 b6) 3. ...马 d6+ 等。

然而这一和棋结局，与其说是由于黑方棋子配置有力，勿宁说是由于白王的不利位置。当白方先走，改善了自己王的位置之后，即可取得胜利：



无论谁先行，均和

1. 王 e7! 马 d8 2. 象 e4 马 f7 3. 象 f3 马 d8 4. 象 d5 等。

把局面 5 的棋子左移一行即可得到下一局面。

6. 这一局面是个例外。因为在这里限制了黑方棋子的活动，只能导致逼和。例如：1. 王 d7

马 c8 2. 象 d4 马 e7 3. 象 e3 马 c8 4. 象 c5 王 a8!

5. 王 c6 马 b6! 白方再也没有什么事情可做了。

熟悉了局面 6, 即可不难找到下面这一排局的解答。

7. 1. 马 g3! 象 e5  
2. 马 f1 王 e2 3. 王 g2 象 f4 4. 王 h1! 王 f3 5. 马 g3! 等。

同样局面 8 的解答也不复杂。

8. 在 1. 马 f5+ 王 f6 2. 马 e3 之后, 很清楚, 不能走 2. ...王 e5 因有 3. 马 c4+ (捉双)。黑方走 2. ...王 g5 3. 王 b3 王 f4。

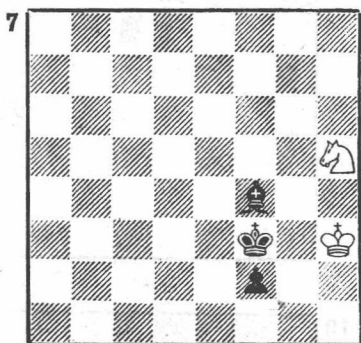
白方现在应接走什么呢? 随手走 4. 马 d1 则其后 4. ...王 f3 5. 王 c2 王 e2 黑胜。解救的办法在于接走 4. 马 d5+ 王 f3 5. 王 c2 王 e2 6. 马 f4+ 长将和。

现在我们来研究一些象可以攻击兵前格位的局面。

9. 这是一个基本的和棋局面。要注意白王和黑马的相关配置。顺便提一下, 黑马也可在 f7 位。

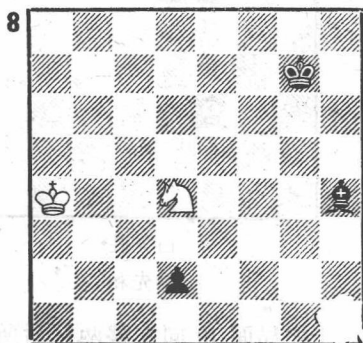
在 1. 象 b4+ 王 c6 之后, 白方不论采用什么办法, 也

Б. 戈尔维茨, 1852

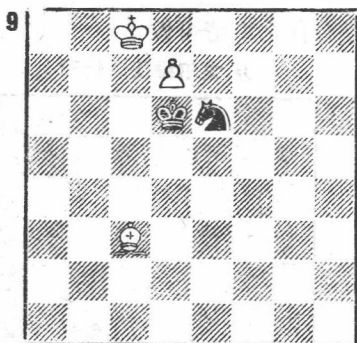


和

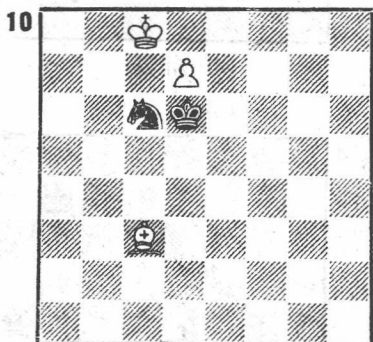
Г. 林克, 1923



和



和



白先胜  
黑先和

是无能为力的了。

现在把马移置在 c 6。

10. 黑方先走时, 就得以改造一下己方阵形:

1. ... 马 e7+ (或 1... 马 a7+)

2. 王 d8 马 c6+

3. 王 e8 王 e6, 于是基本的和棋局面出现在我们面前。

白方先走则很快可置对方于受逼境地:

1. 象 b4+ 王 e6

2. 王 c7 王 d5

3. 象 a3。马在 b7 也不好。其着法是

1. 象 b4+ 王 c6 2. 象 c5。

结论: 在类似局势中, 为了有效地进行防御, 马的位置应当力求尽可能离对方王远一些。

把局面 10 向左移两行后所得局面, 白方先走时, 则可按稍许不同的方式取胜。

11. 这里的取胜方法是 1. 象 d6! 王 c6 2. 王 a7 王 b5 3. 象 c7 等。当黑方先行时, 则其谋和方法与局面 10 相同。

现在我们来查看一个代表特殊情况的有趣局面, 虽然小兵业已升变为后, 但弱方仍能谋和。



12. 看来白方似乎只有投降了吧? 但经过 1. 马 f4! f1 后 (1...象 e6 2. 马 e2+ 王 f1 3. 马 f4 象 f5 4. 王 f3! 和棋) 2. 马 h3+ 王 h1 3. 马 f2+ 黑方无法逃脱长将。

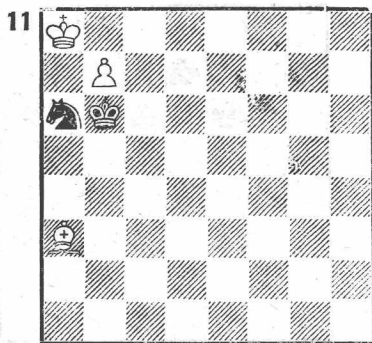
如果小兵在第 6 横排上, 那么弱方谋和机会便大大增加。

13. 这局面如向上移一行, 则不论哪方先走均为黑负。而本局面则是一个极普通的和局。

因为白方不能全部剥夺马所能去的格位。将本局面向右或向左移两行, 均不影响其结果。然而如将其向右移三行, 那么所得局面, 将又是黑负。

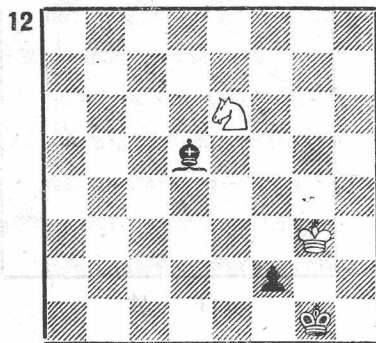
14. 马可去的格位数目减少了, 从而白方得以置黑于受逼境地。白方先行可立即走 1. 象 d7 这一步。

当黑方先行时, 则白方取胜要困难些: 1. ... 马 e8 2. 象 d7 马 g7 3. 王 h7 马 h5 4. 象 g4 马 g7 5. 象 h3 马 h5 6. 王 h6 马 g7 (6. ... 马 f4 7. g7 王 f7 8. 王 h7 等) 7. 象 d7, 白胜。



白先胜  
黑先和

10. 勃列涅夫, 1934



和