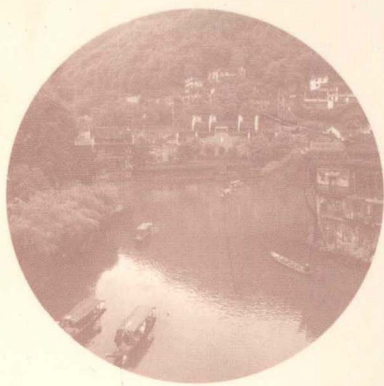


旅游小城镇：城镇化新选择

Lüyou Xiaochengzhen: Chengzhenghua Xinxuanze

——旅游小城镇建设理论与实践

曾博伟 著



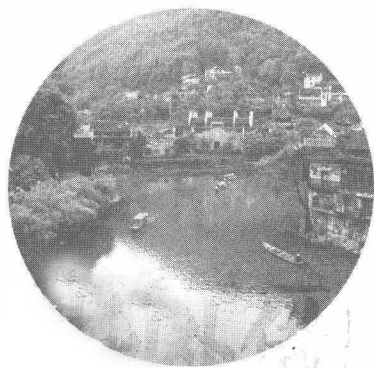
中国旅游出版社

旅游小城镇：城镇化新选择

Lüyou Xiaochengzhen: Chengzhenghua Xinxuanze

——旅游小城镇建设理论与实践

曾博伟 著



中国旅游出版社

责任编辑：毛宏宇 黄楠

装帧设计：鲁筱

责任印制：冯冬青

图书在版编目 (CIP) 数据

旅游小城镇：城镇化新选择：旅游小城镇建设理论与实践/曾博伟著. --北京：中国旅游出版社，
2010.12

ISBN 978 - 7 - 5032 - 3753 - 9

I. ①旅… II. ①曾… III. ①城镇 - 旅游资源 - 资源
开发 - 研究 - 中国 IV. ①F592

中国版本图书馆 CIP 数据核字 (2010) 第 229823 号

书 名：旅游小城镇：城镇化新选择——旅游小城镇建设理论与实践

作 者：曾博伟

出版发行：中国旅游出版社

(北京建国门内大街甲9号 邮编：100005)

<http://www.cttp.net.cn> E-mail: cttp@cnta.gov.cn

发行部电话：010 - 85166507 85166517

排 版：北京中文天地文化艺术有限公司

经 销：全国各地新华书店

印 刷：北京新魏印刷厂

版 次：2010年12月第1版 2010年12月第1次印刷

开 本：720毫米×970毫米 1/16

印 张：12.75

印 数：1 - 1000册

字 数：210千

定 价：32.00元

I S B N 978 - 7 - 5032 - 3753 - 9

版权所有 翻印必究

如发现质量问题，请直接与发行部联系调换

知行合一求创新

曾博伟博士的新作《旅游小城镇：城镇化新选择——旅游小城镇建设理论与实践》即将付梓，嘱我写几句话，作为他的博士生导师，看到年轻人孜孜不倦地努力，我欣然允诺。

认识博伟，是在2003年。这种认识不是说见过这个人，见面可以点點頭的，而是知道这个人。一次会议上，我谈了一个观点，过两天，收到博伟的一个邮件，和我商榷。作为一个年轻人，敢向领导挑战，在官场上是需要勇气的。另一方面，如果没有真知灼见，也不可能提出来。虽然是一件小事，却令我颇为欣赏。之后接触就多了，博伟好读书，且杂，不拘一格。好思考问题，并不激烈，但往往语出有料。人也从容，且肝胆。这和现在不阅读，反经典，功利急躁的社会状态大不同，所以常常在一起聊读书，谈方法，看到他的进步。这本书可以成为博伟的一个转折点，深入实践，系统思考，勤于笔耕，形成这个成果。

全书通读下来，一个深切的感受，知行合一求创新。知与行的问题，亦即理论与实践的问题，是自古以来始终争辩的问题，一说知难行易，一说知易行难，各执一端。其实，说难皆难，有创见难，见实效亦难；说易皆易，高头讲章无数，GDP年年增长。我们往往搅和在这些似是而非的口水战中虚度光阴，还自鸣得意。真正的难，仍然在于知行合一。

旅游小城镇的发展问题，是这些年在实践中大家普遍关注的重要问题。从政府的角度，是城乡统筹的新探索。从旅游角度，是新的发展增长点。从居民角度，是在家门口的致富之路。从消费者角度，是新的文化体验和生活方式。为推动发展，云南省政府规划培育60个旅游小城镇，各地也都积极促进。在国家层面，建设部和国家旅游局也从2005年起，联合研究，制定相关标准与政策。博伟参加了调查研究的全过程，积累了大量的实感和第一手材



料。同时，这又是一个错综复杂的问题，涉及若干部门的交叉，涉及城乡的结合，涉及各种利益关系。在理论方面，需要经济学、社会学、旅游学、城市学、发展经济学及制度经济学等多学科的交叉和理论运用。全书条分缕析，从知开始，到行为止，运用各种理论工具，进行了大量的案例分析，又不拘泥于理论，超越实际，从国际到国内，从历史到未来，形成了一个分析框架，产生了一系列精彩的观点。

一般而言，做旅游研究容易犯两个毛病。一个是生怕别人不重视，过分强调重要性，结果缺乏合理性。一个是常常把一般、个别和特殊的关系搞混，过分强调特殊性，结果缺乏科学性。本书在论证工业化和城镇化的关系上，在工业化与后工业化的发展中，对旅游小城镇进行分析。并不过分强调，但进行了现实的归纳之后，自然觉得大有可为。有纵横两方面的比较分析，也形成了历史的穿透力。案例的积累提供了鲜活的经验，针对性很强。最后的发展政策，给各级决策者参考，具有操作的可行性。

总之，这是一本好书，可读，可思，可参考。期待博伟新的研究成果问世，期待一代旅游研究新人和实践新人的成长，期待在知行合一的过程中有更多的创新。

魏小安

2010年10月5日

| 目录 |

CONTENTS

导 论	1
第一章 认识旅游小城镇	2
第一节 什么是旅游小城镇	2
一、小城镇的概念与分类	2
二、旅游小城镇的概念与分类	4
第二节 旅游小城镇发展历程	6
一、改革开放之前阶段（1949 ~ 1978 年）	6
二、快速兴起阶段（1979 ~ 1999 年）	7
三、逐步成熟阶段（2000 年以后）	8
第三节 旅游小城镇建设相关理论	9
一、乡村建设	9
二、产业集聚发展	10
三、城市化和逆城市化	14
四、比较优势	16
五、体验经济	16
第二章 旅游小城镇发展背景	18
第一节 城镇化新选择	18
一、中国城镇化道路	18



二、发达国家城镇化道路	20
三、小城镇发展新格局	21
四、旅游城镇化道路	26
第二节 旅游业新发展	30
一、旅游业发展情况	30
二、旅游业发展新特点	36
三、旅游业发展趋势和潜力	38
第三节 发展旅游小城镇意义重大	41
一、经济意义	42
二、社会意义	45
三、文化意义	47
四、生态意义	48
五、典型案例：婺源江湾镇	50
第三章 旅游小城镇发展现状	52
第一节 旅游小城镇经济发展	52
一、国内生产总值情况	52
二、产业结构	56
三、财政收支状况	57
四、投资状况	60
第二节 旅游小城镇社会发展	62
一、总体人口状况	62
二、人口流动状况	64
三、就业状况	66
四、居民人均收入状况	67
第三节 旅游小城镇发展环境	69
一、旅游小城镇区位状况	69
二、旅游小城镇公共设施	71
第四章 旅游小城镇发展策略	73
第一节 政府主导发展	73
一、为什么要实施政府主导发展	73

二、如何实施政府主导发展	77
三、典型案例：北京十渡镇	81
第二节 协调发展	83
一、产业协调	83
二、利益主体协调	88
三、生态协调	90
第三节 标准化和特色化发展	94
一、标准化发展	94
二、特色化发展	98
第五章 旅游小城镇分类发展思路	103
第一节 依托景区发展的小城镇	103
一、发展概况	103
二、发展条件	106
三、发展要点	109
四、典型案例：黄山汤口镇和玉溪戛洒镇	114
第二节 旅游古镇	118
一、旅游古镇概况	118
二、旅游古镇保护	119
三、发展要点	126
四、典型案例：云南和顺古镇和江苏同里古镇	130
第三节 城郊休闲小城镇发展	135
一、研究背景	135
二、市场分析	136
三、发展条件	140
四、存在问题	144
五、发展思路	145
六、典型案例：北京小汤山镇和成都山泉镇	148
第六章 旅游小城镇发展政策	153
第一节 旅游小城镇发展政策基本情况	153
一、小城镇发展的政策回顾	153



二、以旅游小城镇为重点进行政策支持必要性	156
三、旅游小城镇发展政策扶持实践	158
四、旅游小城镇建设相关政策的国际借鉴	164
第二节 旅游小城镇发展政策设想	167
一、财政政策	167
二、税费政策	170
三、土地政策	172
四、金融政策	174
五、制度安排	176
附录一 旅游小城镇发展现状的分析样本	178
附录二 全国首批特色景观旅游名镇村名单 (105 个)	183
附录三 中国历史文化名镇名单 (143 个)	189
参考文献	192
后记：小城镇 大旅游	195

导论

美国经济学家、诺贝尔奖获得者斯蒂格利茨曾经讲到，“中国的城市化和以美国为首的新技术革命是影响 21 世纪人类进程的两大关键性因素”。诚如斯蒂格利茨言，以工业化为主要动力的城市化使中国实现了从传统乡土社会向现代化社会的跃进。在这一历史进程中，中国的生产方式不断更新，生产率大幅提高，同时源源不断的消费需求被中国城市居民挖掘出来，为正在过剩的产能找到了一个巨大的出口。而在高歌猛进的中国城市化大潮之外展开的另一幅图景是：不堪重负的生态环境、渐行渐远的传统文明、凋敝破败的乡土社会，以及在快速发展中失去话语权的农村居民。在城镇化的演进过程中，不断有城市居民希望逃离，至少是暂时逃离城市钢筋水泥的森林。不断有城市居民踏上一次又一次的旅程，去纵情山水，以寻找记忆中的田园牧歌；去休闲娱乐，以洗去工作的疲累；去探幽访古，以开启一段段鲜活的历史。正是在这样的背景之下，旅游小城镇应运而生，这为城市居民新的生活方式提供了理想的场所，为乡村的复兴提供了新的机遇。

中国快速的城市化进程，为旅游小城镇创造出越来越多的消费人群，使过去习以为常的乡土景观成为新的旅游吸引物，这成为旅游小城镇发展的市场基础和重要外部推力。同时，旅游小城镇的存在又为中国高速发展的城市化提供了一个反思的机会，使其成为对单向度城市化进程的一种抵拒，进而为更加和谐的城乡关系，为更具可持续发展的经济社会发展创造出一种新的模式。从这一视角出发，本文将对中国旅游小城镇存在价值、发展特征和发展方式等问题进行全面的探讨。



第一章 认识旅游小城镇

第一节 什么是旅游小城镇

旅游小城镇是旅游城镇化发展的结果之一。旅游城镇化实际上是以旅游产业为重要动力推动乡村向城市演进的过程，在这一个过程中，存在着旅游乡、旅游小城镇和旅游城市的不同形态。此外，各种形态之间还存在进一步演变的可能。因此虽然旅游小城镇是分析对象，但是在涉及相关问题时，不可避免地会与旅游城镇化相关联。

一、小城镇的概念与分类

（一）小城镇的基本概念

小城镇作为城乡接合部的综合体，是镇域经济、社会、文化的中心。按照费孝通先生的定义，“小城镇是由乡村中比乡村社区高一层次的社会实体组成，这群社会实体是以一批并不从事农业生产劳动的人口为主体组成的社区，无论从地域、人口、经济、环境等因素，它们都具有与乡村社区相异的特点，又都与乡村社区保持着不能缺少的联系”。对于小城镇，袁中金将其看成一种城乡过渡体。认为，“城市和乡村是性质不同的两种社会，经济与景观实体，两者在空间上具有比较明确的管理界线。但是城市与乡村均是动态变化的，两者存在着发生学上的联系——乡村不停地在向城市转换。在这一转换过程中，存在一种中间状态，即城乡过渡体，这一过渡体的形式有小城镇和城乡交界带等，其中小城镇是主体和代表”。^① 笔者看来，小城镇实际上是城镇化

过程当中，具有一定经济、社会、文化聚集能力，但聚集能力弱于城市的特定区域。一般而言，一些小城镇随着经济的不断发展，有可能逐渐演变成为一个城市。而一些小城镇随着经济的衰落，丧失了基本的聚集功能，可能会逐渐退回到乡村的形态。从这个意义上讲，小城镇可以说是一种过渡体。但并非所有小城镇都是如此。例如，一些旅游小城镇，依托其具有一定独特性，甚至是垄断性的旅游资源，可以长期保持一种相对稳定的聚集能力，保持一种发展的均衡状态，它们不一定发展成为城市，但是也不会退回到村庄的状态。

从世界范围看，各国确定城镇或城市地区的标准大相径庭。按照美国的标准，只要一个区域的聚居人口达到 2500 人以上，而且那里的大部分劳动力从事非农业生产，那个地方即称作城市。欧盟则使用卫星照片根据土地使用类型决定哪里是城市，哪里是乡村，一般以每个建筑物的间距不超过 200 米的一群建筑物所在的地区就是城市。从中国的情况看，小城镇的总人口规模一般在几万人，聚集中心的镇区人口一般在几千人。按照这一标准，许多发达工业化国家的城镇几乎算不上城镇，因为那里人口不多，甚至具有明显的乡村景观。如果仅从人口聚集居住来讲，而不考虑基础设施和公共设施状况，我国东部和中部地区的绝大部分村庄几乎相当于发达工业化国家的一个小城镇。当然，我国小城镇的大小差异很大，比如，广东东莞市的虎门镇，人口接近百万，实际上已经是一个中等城市的构架。

目前，我国对于小城镇的理解，一般包括四类范畴：一是小城市（人口小于 20 万的城市，主要是县级市），二是县城（含县政府驻地的城关镇），三是一般建制镇，四是集镇（指乡、民族乡人民政府所在地和经县级人民政府确认由集市发展而成的作为农村一定区域经济、文化和生活服务中心的非建制镇）。

因此，除非另有说明，广义的小城镇主要用于定性描述，指除去小城市以外的其他三种类型；狭义的小城镇主要用于定量分析，限定在经省、自治区、直辖市人民政府批准成立的建制镇和城关镇，不包含集镇。

（二）小城镇的基本分类

1983 年，费孝通先生在《小城镇，大问题》中基于实地考察，将江苏省吴江县的小城镇分为五种类型：一是商品集散型的震泽镇，二是专门化工业



的盛泽镇，三是县政治中心的松陵镇，四是水乡游览的同里镇^①，五是交通枢纽的平望镇。在2000年，国家统计局农村经济调查总队《小城镇建设与第三产业发展研究》^②中，将小城镇一共分为7类，并对每种类型的比例进行了大致估算，这7种类型分别是综合发展型（占35%）、乡镇企业型（25%）、市场拉动型（10%）、交通区位型（5%）、旅游开发型（5%）、行业服务型（10%）、科技卫星型（10%）。2006年，建设部在全国范围内开展小城镇调查研究，确定了四种重点类型，分别是工业型小城镇、农业产业型小城镇、商贸流通型小城镇和旅游型小城镇。2007年，建设部组织的《我国不同地区、类型小城镇发展的动力机制》^③研究中，按照自然地理特征、小城镇职能、空间形态和发展模式对小城镇进行了分类。其中，按照小城镇职能，小城镇可以划分为社会实体型小城镇（行政中心小城镇）、经济实体型小城镇（工业型、工矿型、农业型、渔业型、牧业型、林业型、旅游服务型小城镇）、物资流动型小城镇（交通型、流通型、口岸型小城镇）、其他类型小城镇（历史古镇、文化名镇）、综合型小城镇。虽然上述分类存在一定的疏漏和交叉，但是从中可以发现，在所有小城镇中，旅游小城镇都是一个不可忽视的重要组成部分。

二、旅游小城镇的概念与分类

（一）旅游小城镇概念

旅游小城镇作为小城镇的组成部分，与前述小城镇的外延应该一致。除此之外，需要界定旅游业在小城镇发展中的地位达到何种程度方可界定为旅游小城镇。

从广义来看，旅游小城镇是拥有较丰富的自然、人文旅游资源，能提供相应的观光、休闲或者商务服务，存在一定旅游经济活动的小城镇。按照这一定义，许多旅游经济规模较小但有发展前景，或者旅游业刚刚起步的小城

^① 费孝通先生对同里这类旅游小城镇的描述是：“同里过去可以说是一个消费、享乐型的小城镇，现在正在改造成为一个水乡景色的游览区，已经成为文化重点保护区之一。”“它（同里镇）没有传统的工业。但是它却有优美的园林，有水乡特色的建筑和河道。这是一个前人从经济中选择出来的退休养老的好地方，为什么我们不能把它建设成为一个休养和游览的园林化城镇呢？加拿大有维多利亚城，我们也可以有一个足以同它媲美的同里镇。”

^② 鲜祖德. 小城镇建设与农村劳动力转移 [M]. 北京：中国统计出版社，2001：17-19.

^③ 建设部课题组. 新时期小城镇发展研究 [M]. 北京：中国建筑工业出版社，2007：45-50.

镇也可以纳入旅游小城镇的范畴，这利于有一定旅游条件的小城镇根据市场需求变化不断提高旅游业在小城镇经济中的地位。

从狭义看，旅游小城镇是拥有独特或者较高品位的自然资源、人文景观，观光、休闲或者商务旅游活动频繁，旅游经济占当地经济绝对主导地位或者主要地位，旅游业对经济社会文化发展带动明显。按照狭义的定义，旅游小城镇首先包括旅游业占绝对主导地位的小城镇，在这些地方，旅游经济一般占当地经济的50%以上，比如安徽黄山的汤口镇、湖南衡山的南岳镇，其旅游经济占当地经济的比重甚至达到80%以上。其次，旅游小城镇还应该包括旅游业居于主要地位，即旅游业属于当地几大支柱或者重要产业之一的小城镇，同时这一定义还囊括了一些旅游业虽然发达，但是由于镇域经济总量很高，旅游业难以占到当地经济很大比重的小城镇。比如，东部有的旅游小城镇，其旅游收入可能已经超过10亿元，但是由于其经济总量超过100亿元，旅游经济占地方经济的比重甚至不到10%；而在有些西部地区的旅游小城镇，虽然旅游经济占地方经济比重达到50%以上，但是其旅游收入也许不过几十万元。因此对旅游小城镇的界定要兼顾相对和绝对的指标。此外，需要指出的是，由于镇一级的统计资料不健全，特别是旅游统计资料缺乏，因此很难对旅游小城镇进行完全量化的界定。如无特别说明，本文所指的主要对象是狭义的旅游小城镇。

（二）旅游小城镇分类

一是从所处区域位置的角度，可以分为：平原旅游小城镇、山区旅游小城镇、滨海旅游小城镇等。

二是从旅游资源的角度，可以分为：自然资源型旅游小城镇、人文景观型旅游小城镇、混合型旅游小城镇。需要说明的是，尽管按照旅游的一般理论，几乎所有的资源都可以进行旅游化利用，不论这种资源是有形还是无形。但是从目前旅游发展现状看，自然资源、人文景观还是旅游资源的主体。

三是从对游客吸引力角度，可以分为：独立吸引的旅游小城镇和依托发展的旅游小城镇。独立吸引的旅游小城镇主要以镇域范围内的旅游资源吸引游客，有相对独立的旅游形象，比如周庄、同里这样的旅游古镇；依托发展的旅游小城镇主要是依附于重要的景区，进行住宿、餐饮、娱乐等配套服务的旅游小城镇，比如九寨沟的漳扎镇、长白山的二道白河镇。

四是从旅游产品的角度，可以分为：主要满足游客观光需求的观光型旅



游小城镇和主要满足游客休闲度假需求的度假型旅游小城镇以及商务会展型旅游小城镇等。当然，随着旅游业的深入发展，旅游产品之间在不断转化和融合，这也推动了旅游小城镇向复合方向的发展。

五是按接近主要客源市场程度，可以分为：城市周边近郊旅游小城镇和边远地区旅游小城镇。前者主要对应短距离旅游市场，后者主要对应中远程旅游市场。

六是从典型性和代表性的角度出发，分为依托旅游景区发展的旅游小城镇、旅游古镇和城市近郊休闲度假旅游小城镇。尽管这三种类型并未遵循统一角度进行划分，但代表了目前我国旅游小城镇的主体和发展方向，本文将在后面按此分类，对其进行深入的分析。

第二节 旅游小城镇发展历程

古代，在一些交通发达，景致优美的人文荟萃之地，已经有了一定意义的旅游活动（比如古代帝王的泰山封禅、清朝皇帝的围场狩猎等），但由于这种旅游还很难上升到大规模的经济活动层面，所以在以农耕文明为主导的中国古代，并不存在真正意义的旅游小城镇。我国旅游小城镇的出现和发展，应该始于1949年中华人民共和国成立之后，并受到旅游产业化进程与城镇化进程的双重影响。大体上看，近60年的时间里，我国旅游小城镇发展经历了三个主要阶段。

一、改革开放之前阶段（1949~1978年）

据统计，1949年，我国建制镇在2000个左右，到1954年发展到5402个。其后，由于人民公社化运动和“文化大革命”等原因，我国小城镇经历了20年的萎缩期，到1978年，全国城镇数量减少至2850个左右。在这一时期，由于我国主要实行的是以大型重化工企业发展带动经济发展的战略，这致使大量的经济资源向少数城市集中，小城镇很难得到全面的发展。在这一时期的小城镇以县域政治中心的城关镇为主体，产业型小城镇的数量非常少。

在1978年之前，我国旅游业还是以事业为主，产业特征非常不足。因此旅游经济在整个国民经济中的比重微乎其微。虽然市场化的旅游产业活动很

少，但是这一期间却存在着计划经济时期社会主义国家特有的职工疗养制度，这一制度成为早期推动我国旅游小城镇发展的主要因素。

1955年6月9日，国务院第一次颁布《关于设置市镇建制的决定》，采用居民点的人口下限数量和职业构成两个要素相结合的办法。规定常住人口2000人以上、居民50%以上为非农业人口的居民区即为城镇。工矿企业、铁路站、工商业中心、交通要口、中等以上学校、科学研究机关所在地和职工住宅区等，常住人口虽然不足2000人，但在1000人以上，非农业人口超过75%的地区；以及具有疗养条件，每年来疗养或休息的人数超过当地常住人口50%的疗养区均可列为城镇型居民区。由于当时的疗养实际上是计划经济时期给职工提供的福利性度假旅游，因此这类疗养区实际上也可以看做早期旅游小城镇的发端。早期的旅游小城镇主要集中在少数风景优美的地区，而且数量很少，对城镇化进程影响甚微。此外，由于当时的疗养区都是由各行业、各单位自行建设，与其所在地的经济交流甚少，对小城镇经济的带动非常有限。

二、快速兴起阶段（1979~1999年）

党的十一届三中全会以来，随着农村经济的快速发展，特别是乡镇企业的异军突起，小城镇发展进入一个崭新的时期。此外，1979年政府也开始关注小城镇建设，这使得短短20年的时间，建制镇数量从2856个发展到19756个。

20世纪80年代是我国旅游业，特别是入境旅游业快速发展的时期，一些名山大川和一些文物古迹因为在国际游客中享有较高的知名度，迅速成为热点旅游目的地，与此同时，这些重要景区周边的小城镇也因此得到较快的发展。在1984年，民政部向国务院呈报的《关于调整建制镇标准的报告》中，就明确提到，“少数民族地区、人口稀少的边远地区、山区和小型工矿区、小港口、风景旅游、边境口岸等地，非农业人口虽不足2000，如确有必要，也可以设置城镇的建制”。这在一定程度上也表明了国家在改革开放之初对旅游小城镇的关注。进入20世纪90年代，国内旅游发展加快，随着交通条件的改善，一些过去“养在深闺人未识”的旅游景区被开发出来，进入旅游市场；此外由于市场的迅速扩大，一些资源品位稍逊一筹的旅游景区也开始受到不少游客的青睐。这也因此带动起一批旅游小城镇的发展。在这一阶段，丽江、



平遥等古镇古城因成为世界文化遗产，而迅速成为重要的旅游目的地，由此也开始引发全国各地的对古镇旅游和旅游型古镇的关注。

总体来看，这一阶段是旅游小城镇在数量发展上最为快速的时期，经过这个阶段的发展，旅游小城镇开始在整个小城镇发展中占据了一席之地。但是，由于这一阶段同时也是中国工业化发展最为快速的时期，因此工业型小城镇成为了小城镇发展的绝对主角。相对于工业型小城镇，旅游小城镇对经济社会发展的作用还没有得到更为充分的挖掘和发挥。

三、逐步成熟阶段（2000年以后）

进入2000年以后，我国小城镇开始从数量增长转向质量提升。从全国来看，建制镇数量从2003年的20226个减少到2005年的19552个。在全国一些地区，还开展了较大规模的小城镇撤并工作。比如，在上海，原有小城镇200多个，2000年开始乡镇行政区调整，到2007年小城镇数量减少到100个左右；而从2000年以来，江苏省的628个小城镇撤并了1/3。

与之相伴随的是，2000年以后，旅游大众化的特征更加明显，特别是自1999年起实行的黄金周制度，为国内旅游需求的迅速增长创造了条件，同时随着国家基础设施投入力度的加大，旅游设施得到了极大改善，旅游供给不断优化。这些因素都有利地推动了旅游小城镇的发展。在这一期间，一些依托著名风景区发展的旅游小城镇继续保持快速发展势头，旅游经济在当地经济中的比重进一步提高。同时在这一时期，全国开始进入旅游古镇大开发大建设时期，总体来看，目前全国投入开发的古镇有数百个之多，旅游古镇开始成为旅游小城镇的重要组成部分。此外，伴随城市休闲经济的进一步发展，给城市周边一些休闲度假小城镇的发展带来了新的机遇，这些小城镇或者通过相对分散的乡村旅游，或者依托几个大型的休闲度假旅游项目快速发展，并开始成为城市经济圈的有机组成部分。

此外，在这一阶段，一些旅游发达的小城镇开始注重发展旅游的延伸和关联产业；一些工矿型小城镇因为资源枯竭开始转向旅游发展，一些工业型小城镇也开始注意到旅游的特殊作用，加大了旅游业的投入力度。总体来看，尽管全国小城镇的数量呈逐渐下降的趋势，但是许多小城镇都在不同程度地发展旅游。旅游小城镇同时表现出量的扩张和质的提升，它多元化发展的态势进一步突显，并且成熟度进一步提高。