



# 中國地方志集成

## 寺觀志專輯 ①9

光孝寺志

曹溪通志

棲霞寺志

華嚴寺志

昭覺寺志

古樓觀紫雲衍慶集

大興善寺紀略

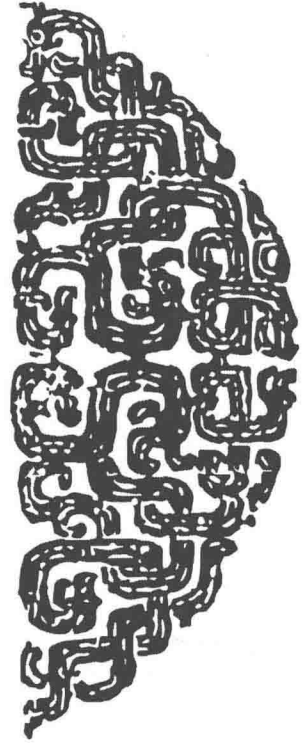
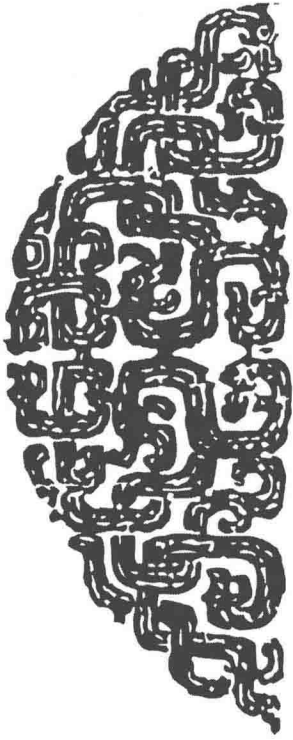
曲江慈恩寺今昔狀況記

普渡寺靈湫志

麥積山石窟志

光孝寺志

(清)顧光撰



重刊光孝寺志序

粵若志稽南越夙尚苛林地接西來偏留蕊境真元混沌抱一氣於天門般若包羅結三靈於地戶是知乘空得淨背色求真尋破道之墟陟降魔之境浮天巨海羅異域之三峯括地神州散中分於五嶽者也若乃滄海為陵泰階無象龍宮籍遠偏迷鶴樹之談驚嶺投難空作祇園之想舟航既遠精柏安存誰雕白玉之龕莫寫黃金之相已光孝寺者華南寶地我佛所居紺宇香凝旃檀風扇一花五葉卽是菩提丹果青蓮無非智藥闡風旛之妙諦明照十方求鐵塔於開元光留七寶信神仙之窟宅為造化之權輿乃者西竺蓮華已迷祕藏南州龍象漸畧書櫛難尋羅漢之圖久寂達摩之井篆烟籠處不見經臺疏磬敲時誰持貝葉於此而欲臨火宅稽祖庭索驥圖陳法物難已不有志乘曷留楷模麟書妙律馳心禪居契志想璇臺之絕構懷梵宇之奧區以為地指香城應稽其出處樓輝金粟必有其規

光孝寺志

序

廣東編印局刊

模此地郡實南海國惟甌駱肉身成果標不死之鄉髮塔養元現多羅之境陳留江敞尚存人物之書唐室孫崇獨有磬鐘之志柴巖築室為寫山栖海岱感靈如聞法象則此時支舊迹迦葉前遊從過去光中現如來色相矣亟繙虛葉重付鑄梨所期寫定法華細認河沙於龍步寄言表物快搜文字於鳩留二云爾是為序

中華民國二十四年雙十節

龍川黃麟書序

重刊光孝寺志序

光孝寺志為乾隆時顧光所修版毀已久僅有鈔本為番禺盛季營濠堂所藏書者輾轉傳鈔斯志賴以不滅夫震旦名刹言其史跡當以光孝稱首寺在三國時本為虞苑文曰詞林東晉為王國寺唐為乾明法性寺宋改為崇寧萬壽寺又改為報恩廣孝至明成化始有光孝之名明清以來法象莊嚴中外瞻仰及經桑海之變叢林古宇多就式微海幢大佛半為邱墟長壽華林胥成塵市光孝雖改為學校先為法官學校今名法科學院其偏隅則為市立小學然鐵塔巋然苦提無恙六祖髮之所印宗風旛之堂瞻覽名勝猶可一一遇之惟不有是書則陳跡模糊無所稽考游踪所至何以抒懷舊之蓄念發思古之幽情榮自民元十九任法官學校講席往來勝地與佛有緣為保存名跡計寺中舊藏北藏真經既珍重移藏廣東圖書館（今藏市立中山圖書館）今省立編印局成立教育前後兩廳長

光孝寺志

序

廣東編印局刊

謝仙庭先生黃麟書先生均提倡保存廣東掌故名著局中主席黃希聲先生搜羅遺籍惟日孳孳榮以斯志與曹溪通志為嶺南兩大名著曹溪通志詔州既有重刊光孝為廣州最古名刹斯志不可不為發揚黃希聲先生踴其議但以是書出于舊鈔訛誤滋多由同事廖伯魯先生加以警校校勘既畢爰付中華書局排印榮快觀其成乃誌其原起而弁諸卷首

中華民國二十四年中秋

番禺徐紹榮

序

光孝寺自曇摩耶舍求那羅跋陀二尊者創建道場嗣後初祖六祖後先顯跡於此一時寶坊淨域為震旦稱首千數百年來宗風遠布暨於南朔而一花五葉實維此方為岷源之始導然則此寺之所繫不啻儒門闕里非十方常住飯鐘粥鼓之地也寺本為盧苑又曰訶林東晉為王園寺唐為乾明法性寺宋改為崇寧萬壽尋又改為報恩廣孝而光孝之稱則自明成化年始也塵劫屢經剝竿未倒選僧之堂筆授之軒參方者至此圓門洞然萬法咸入無不立登聖地於拈維豎拂之外若更有得然光夙奉白業歷有年所丙戌之春移守廣州公餘休沐禮足祖庭于時寶陀圓公以人天師來住法席茶瓜留客流連往事得觀崇正十三年南海張君悰所撰寺志二卷惜其簡略發願重脩會連平何君厚宣來羊城何君博聞強識雅擅著述於是相與商榷考證芟其繁苒補其闕誤為目十二卷亦如之難於光孝寺志序

廣東編印局刊

支那譯述未知如何而於志乘之義例或無譏焉夫名山梵隱之志所在有之茲寺為南天佛土

皇朝列聖祝釐之地百有餘年是志乃成豈非法苑之盛事有待今日乎抑光更有宏願者愍山天然兩大師開堂嗣席於今未遠圓公既非別子而光于愍山夙有因緣比於私淑今其吹毛擲矢微言具在願與圓公入精進林求向上一事則鏡樹風旛重提舊案又不必於語言文字間求已

乾隆三十有四年十月朔朝議大夫知廣州府事仁和顧光謙

序

曩源下帷光孝寺時復流覽名勝若訶子林菩提樹風幡堂諸處皆古尊者聖僧之遺跡而張稭據所撰寺志記載弗詳未厭所聞矧自明迄今又踰百數十年勝事遺文散焉無紀若目視而不見其睫者竊心忤之欲為補綴眇見寡聞且方攻舉業未逞也歲丙戌我

夫子涑園顧公來守廣州戊子試士順德以源冠一軍因得執經問業是秋源膺鄉薦明年計偕罷歸而公修光孝志竣且請告將旋授源離校乃得而卒業焉公在郡政簡刑清百廢具舉暇日至光孝寺與圓上人玄言妙諦往返扣擊針芥相投因檢閱舊志數其簡略慨然與何君厚宣編纂重修蓋公心性之學儒釋同參故能運此智慧菩提隨地流注於政事經濟而外梵頌禪藻略露一斑斯志之作亦可以見其宿蘊矣顧舊志脫漏不一若瀟灑軒見通志達摩井現池碑概多失載茲皆光孝寺志序

廣東編印局刊

象罔索之勒成法門金鑑精核詳明足垂不朽昔賢於臨蒞之邦多有著述如駉鸞錄入蜀記尚且留暎後世况此名山勝業有禪史乘將見炬慧燈永爍千古君子之道德文章殆莫踰此源深慙弗類自惟龜誦二年緣深香火而訶林亦鄉先輩講學結社地豈敢以泥蟠勺水視之曩心之所作欲有為而未果者一旦與於斯役快覩其成功輟浸灌以沛時雨滿天曼陀發我筆花其為愉快當何如耶爰應公教而弁其簡首

時

乾隆三十有四年十月望日紫峰受業溫聞源謹識

粵稽白馬馱經蘭若肇建自時厥後寶刹紛紜偏乎寰宇然而興廢靡常因革頓易求其巋然不改歷劫恆新碧宇紺宮有基勿壞難矣布金得地護法頻仍轉瞬之間鞠爲茂草豈非創之猶易守之彌難故簡栢銘彼頭陀慧遠標其蓮社將使歲時遞易可得而稽訶林本虞翻之苑光孝實有宋錫名闕祀三千俾居嶺表高僧法器接跡比肩寶樹菩提陰森廣覆自東晉以迄昭代增其式廓壯麗有加予自弱齡披蘿數紀於此俯仰間浮竊萌三願以爲國史家乘不欲沒其事跡雞園鹿苑亦應詳厥名區矧舊志足據增訂無難嗣而修之願其一矣若夫藩籬之固匪責其觀閉閱之崇亦培其勢跋翼矢棘有開心先尋伎山門厪懷塗履寧於檀那乞食不使衣盃有餘卽力鮮衆擎將舉之以獨二願隱繫又何必償昔如來幽求六歲麻麥深山達摩默契九歲跏趺中岳一隅匏繫曷擴予胸故禽慶尚有五嶽之游惠師不廢九疑之好第使米篩弗少何妨竿影隨身願并光孝寺志

序

三 廣東編印局刊

爲二當極圖事有連平何君形骸外素笑視有年知已特深俯符鄙志既藉其椽筆寺志告成復快觀垣墉周遮鞏固此二役也實 凍園居士大力克完而華石温君亦與襄贊子節口縮腹竭蹶以從詎敢矜功庶云酬願惟汗漫之轍未游九垓願彼願既從斯願必遂爰於志首聊述生平觀此帙者願未備評巨細罔漏小中見大抑有可觀矧禪宗寶筏均裨性靈藝苑笙簧頗饒詞翰當見珍於開士或不遺於通人云爾歲在屠維赤奮若嘉平臘八日訶林嗣法比丘邱圓德鑑撰

光孝寺舊志原序一

古越朱光照

粵稽千八百寺幻起育王三四五層奇開迦葉蓋雞園鹿苑無異西方金刹寶池素稱樂國痛衆生之入險現出化城數非想以纏綿殊遊火宅繇此世界咸尊象教人心共寶禪宗劫海波靡疇鎮須彌定水風燈影亂誰提闡世靈犀按茲粵東寺有敕名光孝本蘇古刹傳聞夙號訶林迨昔六祖薙髮之場風幡繇此了悟亦諸禪師證性之地彼岸共爾同登此誠見在之慈航實爾諸僧當下之寶筏也錄有善知識禪據張子簡尋遺跡綜核詳明洵屬不朽編纂兼得大阿羅葉龐二公手成玄晏輝煌璀璨更稱接引階梯子謬列宰官食息惟增罪業身依苦樹魂夢惟惻悚心清夜聞鐘恍惚幡音在耳登堂對簿驚慚明鏡塵心寧復有見性之譚作諸僧之棒喝徒自切開宗之想對菩薩以低眉惟愿衆僧猛着痛鞭無惑形潛於白鶴大呼熟寐自能心印於黃梅起視廟貌鬼峨宛見世尊以伸掌願此俗吏駢枝光孝寺志

序

四 廣東編印局刊

徒覺老婆而鏡舌

原序一

南海葉廷祚

嶺南名勝羅浮洞天峽山福地久噪宇內他如西樵石室珠海金山皆自成一言之言以垂千秋之業獨詞林肇自東晉粵中名利爲祝聖之地選佛之場六祖薙髮受具實從此始迄今風幡不動菩提無樹虞翻荀子之苑房融筆授之軒馭依者儼奉靈山之菊品題者類生舌底之蓮致以志乘寥寥無聞詎非千餘年之曠典待人而興乎張君穉穉孝友淹貫旁通三氏之學爲諸生祭酒不退以如兩上人禪林白足雅志清修舒廣長舌結文字緣與二三同社銳然創始搜遺徧咨近事葺以成書泐旬而就自殿宇以及藝文爲類者七凡數千言以質不佞夫志者記也言之無文行之不遠文而無徵雖美弗貴余觀是書博而不失之濫詳而不失之瑣典而有體信而可傳誠作之者無罪聞之者足法寧獨爲遊履之導師實禪修之寶筏也不佞兒輩與穉穉諸君子爲筆硯友詞林實其結社唱和之所余喜其光孝寺志序

序

五 廣東編印局刊

有是書也足爲山門不朽而羅浮峽山諸名勝不得專美於前儻爲之序而行之豐干再出謂予無多言予則自覺其贅矣

原序二

佛山龐景忠

夫洞天福地載在白玉上經亦猶國之史邑之乘也余向於鑄京闕屹瞻葛公所輯金陵梵剎玄觀二志搜括詳覈可謂良工苦心者粵雖在荒服乎如羅浮峽山石室慈度業已飄縷述之獨荀林未志誠爲闕典豈以近處闕闡不能現山河大地哉寺據鑿道之麓金肅門西始爲粵王建德國迨虞翻南徙種荀子於中故稱荀林音僧改曰王園寺智藥從西竺攜菩提一杖來樹預志曰後有肉身菩薩受戒於此既而慧能師薙髮其下果符昔讖開東山法門不獨緇白歸依卽神物亦爲呵護今厥樹久而彌茂與孔林之檜相望斯亦奇矣嗣是房相國筆授楞嚴宋真宗頒賜大藏寶軸瓊函昭灼日月祝釐頌聖皆此地也凡有興革莊嚴必資食常住者肩之神廟之末岸炯逸三公又於殿東脩棚禪堂以待來學間與誓紳居士開社講詩其於東林十八賢彷彿近之矣寺基原延袤廣長日漸翦促僧居十之四光孝寺志序

序

六 廣東編印局刊

五而十子讀書處且十之六七噫獨不見龍門之魚乎爆腮燒尾修而天飛豈尚回顛泥蟠升斗之水哉何示人不廣也余友張穉穉孝則閔曾學則班長以文章大德爲叢林志不朽予嘉其明識洵有功於鹿苑者不揣淺陋爲之引其首

光孝寺志目錄

附圖

今志全圖

舊志全圖

大雄殿

大雄殿

大雄殿之一部

大雄殿之一部

伽藍殿

鼓樓

六祖殿及碑殿

六祖殿及碑殿

風幡堂

重修六祖菩提碑記

光孝寺志

六祖大鑿禪師殿記

菩提達摩像

六祖像碑

六祖像碑

碑殿前石獅

睡佛

三尊佛

十八羅漢中之三尊者(上)

五祖像(下)

菩提樹

菩提樹

六祖髮塔

六祖髮塔

一 廣東編印局刊

六祖髮塔

東鐵塔

西鐵塔

西鐵塔之一面

西鐵塔之一面

西鐵塔閣

洗硯池

達摩井

洗硯泉

陀羅尼幢

陀羅尼幢

卷首

舊志錄引

光孝寺志

凡例

卷之一

法界志

卷之二

建置志

卷之三

古蹟志

卷之四

法寶志

卷之五

淨業志

卷之六

法系志

卷之七

目錄

二 廣東編印局刊



名釋志

卷之八

檀越志

卷之九

語錄志

卷之十

藝文志

卷十一

題詠志上

卷十二

題詠志下

光孝寺志

目錄

三 廣東編印局刊

光孝寺舊志錄引

郡人張 崇

殿宇

東晉名區西方法席祇園璀璨曾傳布地之金妙相莊嚴長留面壁之影畫棟飛雲懸巨天之慧日珠簾捲雨燃不夜之智燈八水香池三花寶樹白馬墨龍差同殊勝雲門雪竇莫比芳踪說法開先不滅維摩獅子室傳經啟後人稱慧遠虎溪橋作殿宇志

建置

陵變谷移堪揮叔子之潔日遷月化靡追夸父之踪觀燈夜兩將沉犀律秋風易殞瞻鳥未定附鳳吳從空漸五印執轉三輪是以興衰在世隆替緣人不有幹蠱之英幾負點頭之石玄風代啟肯使祇樹息陰佛性不磨豈至莎羅變葉問誰振起端賴聖賢作建置志

法寶

光孝寺志 序

一 廣東編印局刊

玉甃久矣金文難譯微言欲絕羣誓執開是以龍持貝葉亟傳摩竭之城象負蓮花遂滿真丹之境既空色相何分大乘小乘爰徹機鋒寧論半字滿字馱白馬楮留檐蔔之香吹法螺聲雜迦陵之韻作法寶志

聖錫

鷲頭峯下曾放白毫光雞足山中恆現黃金色何年西域航來碧眼之胡此日南天展厥安心之論祇憫迷途為憐漱學是以遊軫駕鴻飛軒引鳳卓錫與白鶴俱飛擲杯共沙鷗並渡泛重溟而種樹割臂肉以藏經優鉢花開風幡相冥莫不慈雲競繞法雨旁流振瞿尊於上葉號木鐸於前脩津梁不倦接引濡動作聖錫志

人物

西竺二梵王爰栽智種新州獨據亦受法衣道匪限人佛緣心造雖得皮得髓初有一體具體之分而非色非空究無頓根

漸根之別譬之以月印水千派同流又如以火傳薪一燈相續色見聲聞俱能證果花飛劍動盡可栖神惟願百尺竿頭猛而進步庶幾十方世界露厥全身作人物志

### 檀越

斷臂剝肉古德之高風餵虎飼蚊昔賢之勝事紫紺何足戀火宅豈堪居惟舍則信心堅惟信則戒念熟展衣作座爰顯神通指海爲田庶無障礙從此舍四大證三乘心竅六百九十竅竅俱空毛孔八萬四千孔孔皆幻巽容執著一切捐除早破慳吝之緣共結天人之果住事不朽後事之師作檀越志

### 藝文

境以人傳法因言顯四十九年莫匪披文而闡教千萬億劫誰敢蔑古以荒經或九重之丹詔青鳥曾啣或四象之留題壽魚不蝕爾乃碧雞使者部下時來白鳳詞人座中恆滿莫光孝寺志

### 序

一 廣東編印局刊

不心燈夜炳意蕊晨飛除穢離塵言芬吐馥聚爲瑤圃散作金聲徘徊索靖之碑俯仰惠休之句殘碣敢淪草莽鴻文襲以旌檀作藝文志

### 光孝寺志凡例

一名山諸志類皆做郡邑志乘所以紀始末而昭事實茲志列舊圖新圖古蹟各圖於簡端首則列法界次建置次古蹟次法寶次淨業次法系次名釋次檀越次語錄次藝文至題詠則分上下共十二卷亦循郡邑之有分野疆域人物等類所謂具體而微未敢簡略

一建置爲諸志之總綱舊志於歷代事紀夾序殿宇與廢未免晦雜茲先序歷代光孝改額易名諸大事外其殿宇之興廢沿革各爲蒼萃附紀於後庶眉目清楚覽者瞭然

一古蹟爲志乘所必錄况光孝名勝歷千餘年聖賢遺迹指不勝屈故爲標出以資考鏡

一淨業爲光孝常住產業雖復無多亦載明以期垂久其各房分守之業消長無稽不入此內

一舊志有人物一類不分住錫掛搭槩爲一卷似欠明晰茲以開山闡化繼席各祖師爲法系以過化尊宿及本寺有名而未嘗住持者爲名釋分兩卷別之

### 光孝寺志 凡例

一 廣東編印局刊

一檀越爲舊志所有然序次不倫殊失雅觀略爲點竄以正其誤至當日所施田產財帛率皆未詳其數不過存其名以爲崇報香火而已則又何必瑣瑣以多寡計故茲志分朝代但紀其姓氏正其名分至或財或產無數可考槩從刪去若本朝大檀越所施見之碑刻者故詳載之

一語錄乃佛氏之微言與義各山志內有載有不載以其另有書故也然光孝自六祖後繼起寥寥今茲所存本亦無多吉光片羽猶見一斑故爲補入

一藝文原爲徵信毋取過多所有前代敕書仍舊錄存其碑記諸篇文不雅馴者間爲節錄疏啟雜文無關建置擇登數篇總期無遺

一光孝題詠頗多當代鉅卿以及桑梓名賢遊覽留題足增

勝槩彙爲一卷未免太狹茲分宦蒞遊踪者自唐迄今爲一卷本省士大夫以及縉衿之作自明迄今爲一卷然多掛漏則限於篇幅故也

一舊志作於明崇禎間郡人文學張悛之手而南海令朱公光熙實爲玄晏錄草創成書微有罅漏然爲今志所本創始之功殆有不可泯凡有舊志序文目引等類槩爲錄存

光孝寺志

凡例

一一 廣東編印局刊

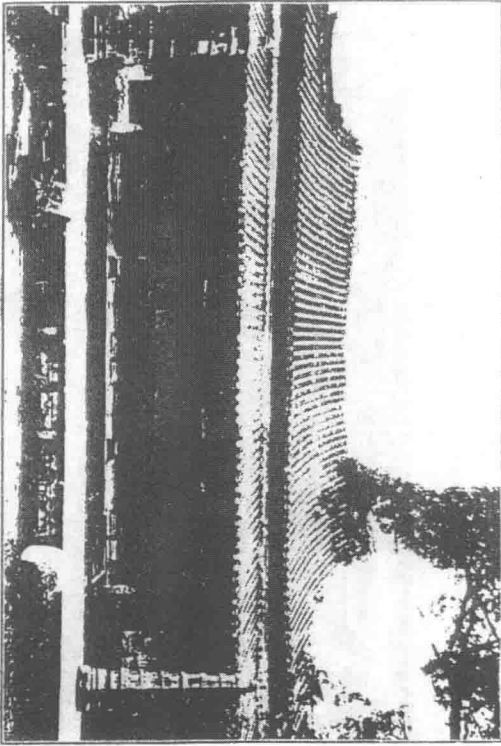
舊志全圖



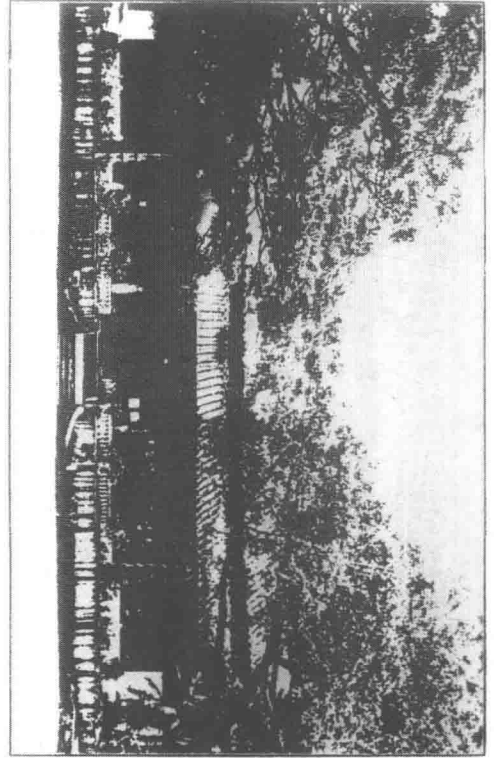
今志全圖



殿  
雄  
大



殿  
雄  
大

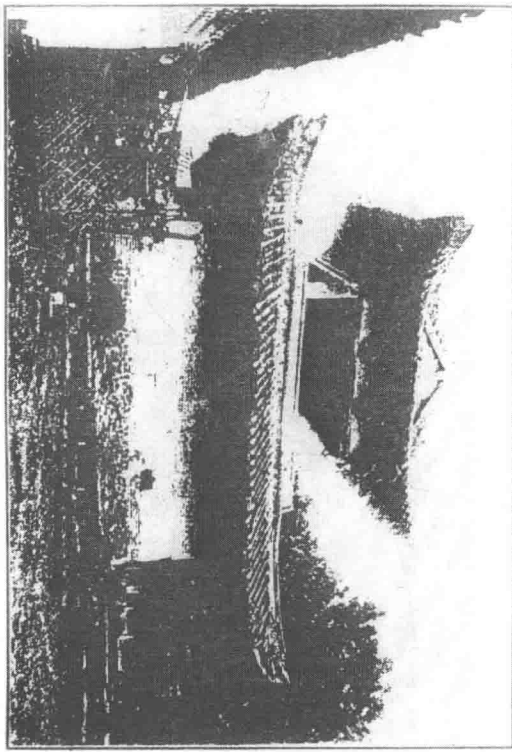


部 一 之 殿 雄 大

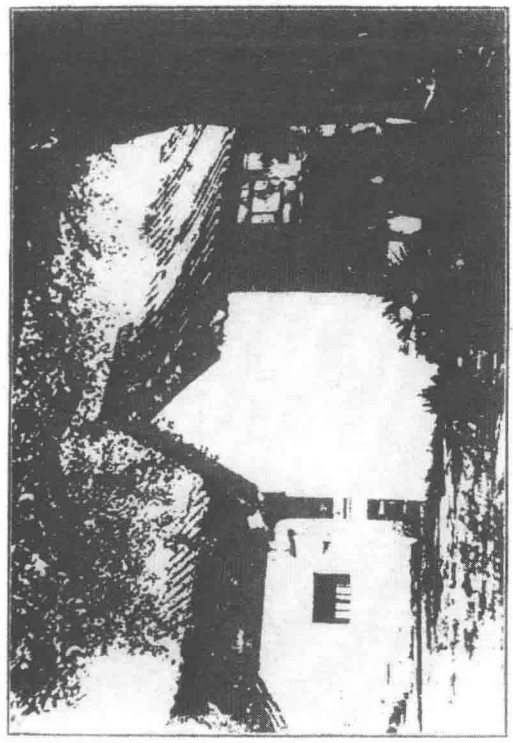
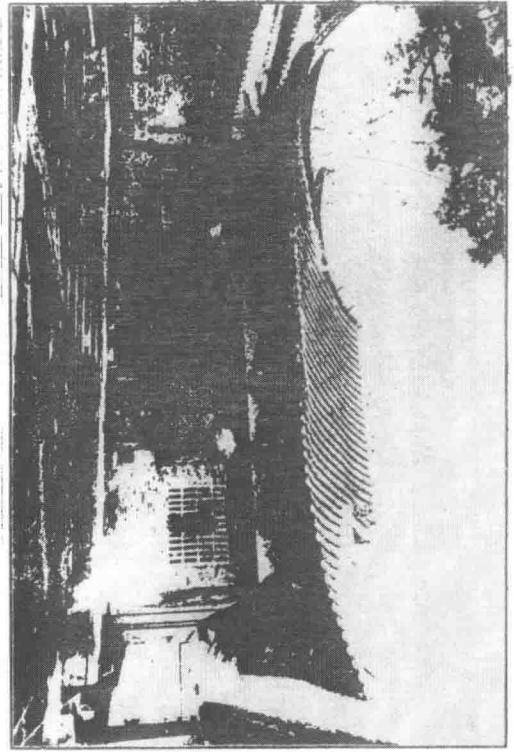


部 一 之 殿 雄 大

鼓 棟



伽 藍 殿



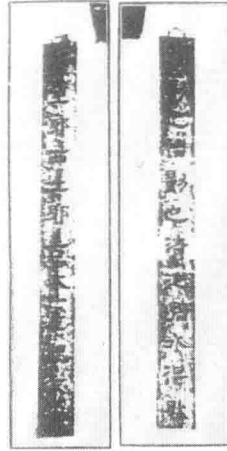
六 祖 殿 及 碑 殿



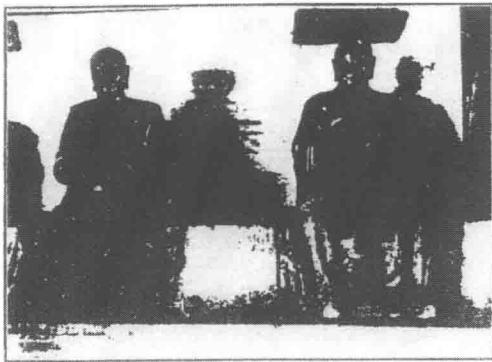
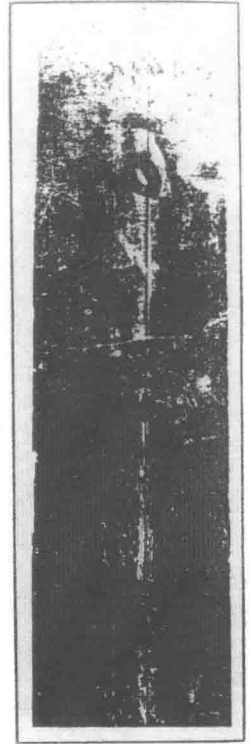
六 祖 殿 及 碑 殿



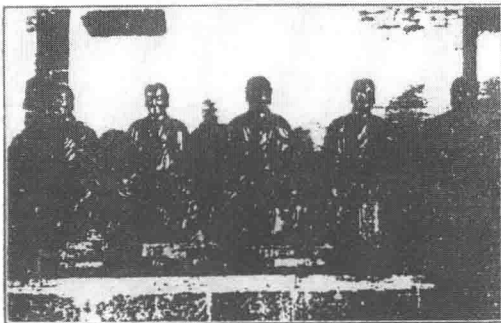
重修六祖菩提提記碑



風  
幡  
堂



十八羅漢中之尊者



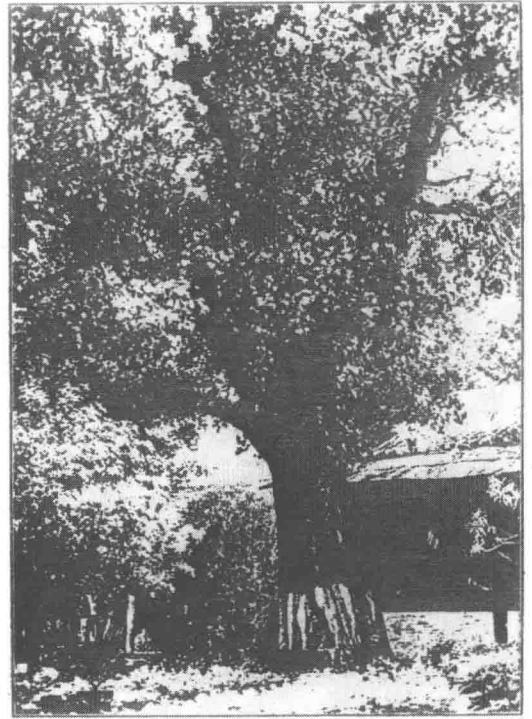
五祖像



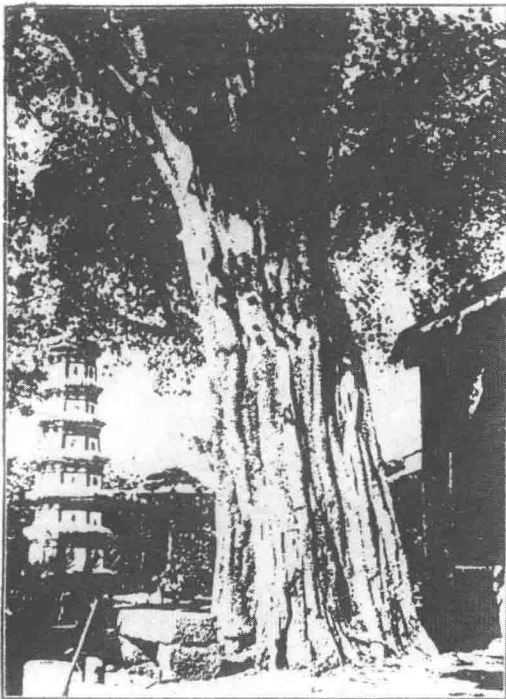
六祖大鑒禪師殿記

# 菩提樹圖

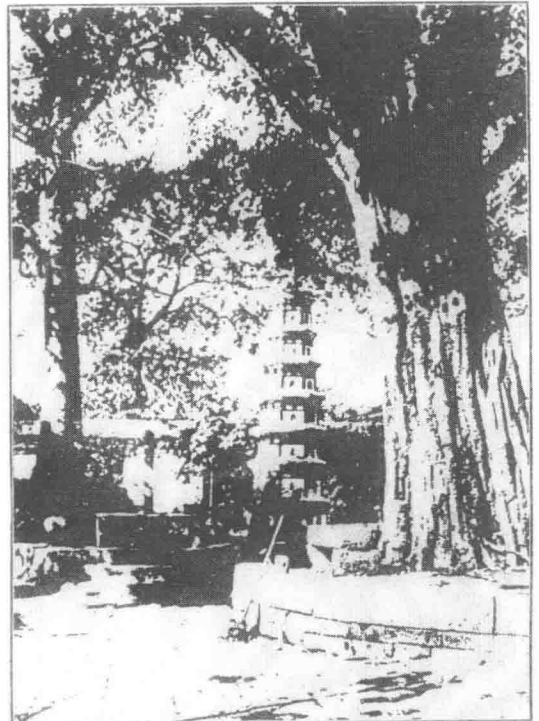
此菩提樹於大清嘉慶二年六月廿五夜，被颶風吹倒仆地，即削去樹枝，用架絞起，樹底放穀十擔，種回復生枝葉，後一年枯死了，監院僧瑞葛親往南華寶林寺取弱枝一株，仍種壇上。



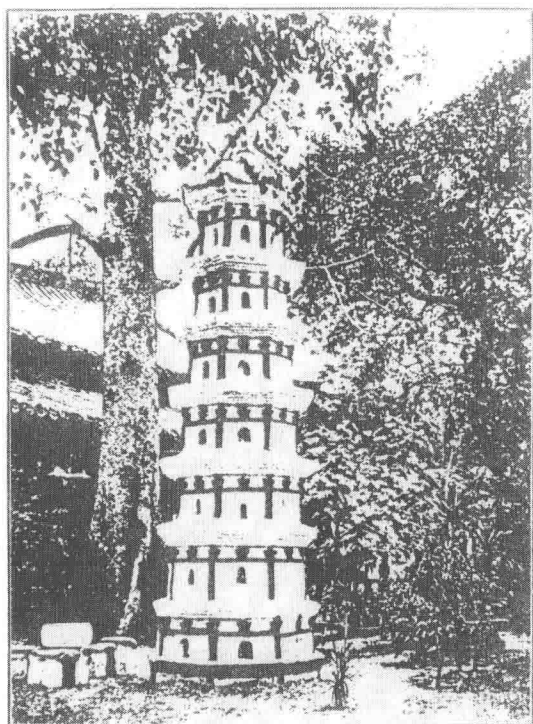
菩提樹



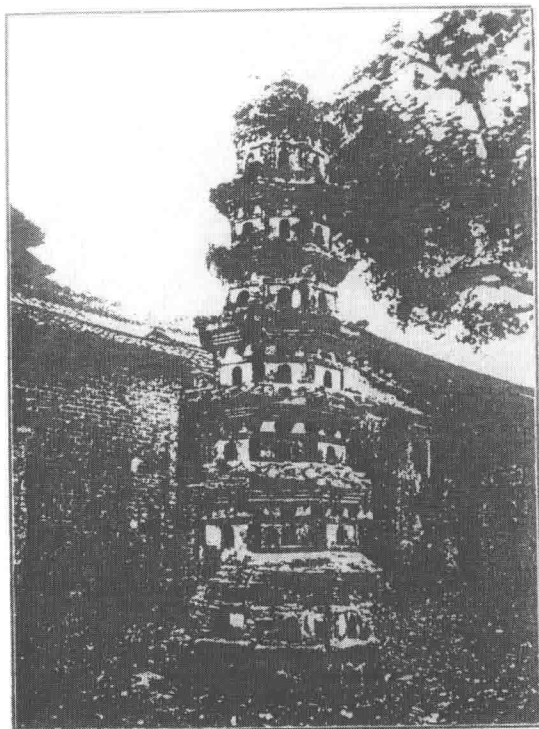
菩提樹及六祖髮塔



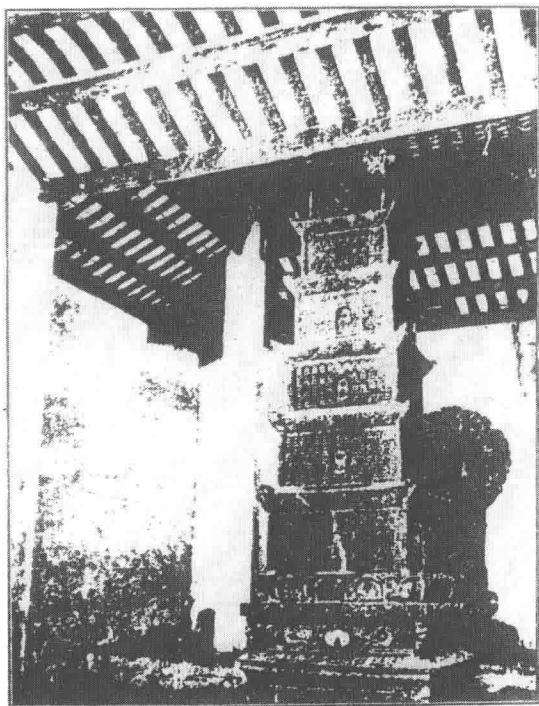
菩提樹、六祖髮塔



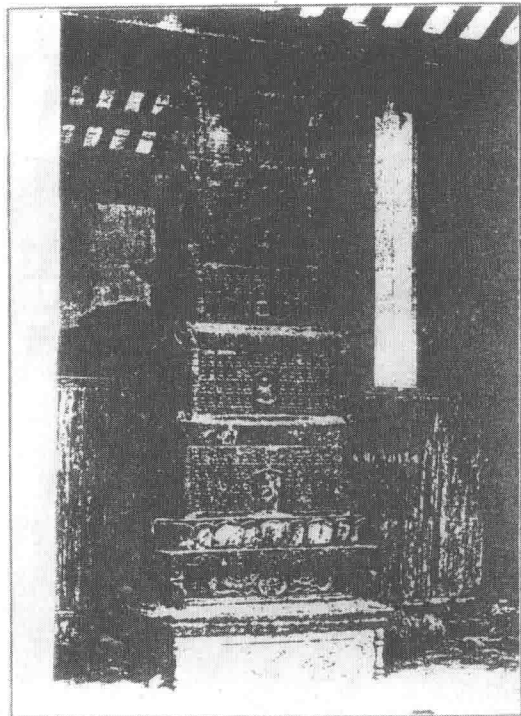
塔 髮 祖 六



塔 髮 祖 六

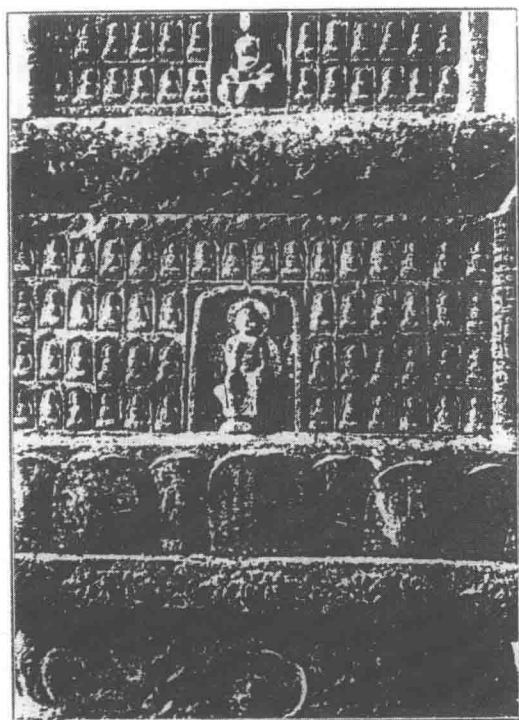


塔 鐵 西



塔 鐵 東





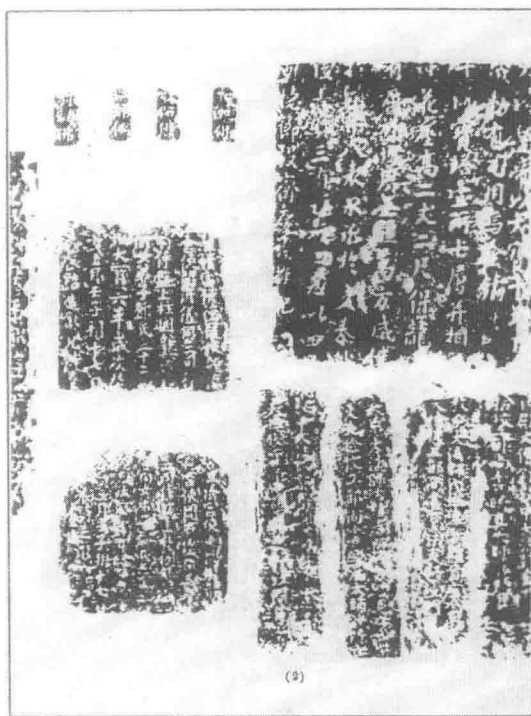
西鐵塔之一面



西鐵塔之一面



西鐵塔閣



西鐵塔銘