

# MEISHU

经国家教委中小学教材审定委员会审查试用  
九年义务教育三年制初级中学试用课本第五册



# 美术



5

岭南美术出版社

## 目 录

---

### 中国美术作品

- 民间美术作品欣赏 2

---

### 中外现代设计艺术

- 为生活服务的设计艺术欣赏 4

---

### 白描花卉写生

- 瑰丽多姿的花卉 6

---

### 中国人物画

- 人物画的特点与风格 8

---

### 中国画印章题款

- 诗书画的韵味 10

---

### 版画

- 木刻的黑白交响曲 12

---

### 插花艺术

- 自然天趣的插花制作 13

---

### 应用设计

- 富有吸引力的学习用品 14

---

### 应用设计

- 美观得体的服装 16

---

### 应用设计与制作

- 充满稚趣的布绒玩具 18

---

### 应用设计与制作

- 色、香、味、形的菜肴美化 20
- 



封面：三羊尊（商代）

古代的青铜器，虽然大多为王公贵族所使用，但它们的制作者都是民间的工匠。商代距今已有3500余年，留下来的青铜器足可证明当时的中国人已经具有相当成熟的文化。“尊”是装酒或盛水的器具，但像“三羊尊”这类华贵的青铜器，则多半是用于祭祀或盛大的宴会。尊上的三个羊头既运用了装饰手法，同时又显出高度的写实技巧。铜尊上间距不同的横线和疏密变化的花纹，形成丰富的节奏感。雄伟华丽，庄严典雅；是工艺品中的珍宝。这件铜器是用“分铸法”造成的，即先铸好铜尊，再把羊头浇铸在铜尊上，需要更为复杂精巧的科学技术。“三羊尊”现藏北京故宫博物院。



饮料公司办公楼（现代室内设计）

尹定邦 等

室内设计对美化人们生活的空间与环境有着重要的意义，它按照建筑的方位、空间大小及用途的需要，确定整个室内的布局、色调、家具和装饰材料。图中所示是珠江三角洲一间著名的保健饮料公司办公楼的室内设计与装潢，它似宾馆又不是宾馆，门窗宽大、银光闪烁，光线充足且可饱览湖光山色。整个办公楼大厅以方形与细直线造型为主，用不锈钢和玻璃墙幕为装潢材料，显得透明清澈、整齐轻快。玻璃屋顶的天窗以四方形和三角形的变化而呈现力度美，朱红色的饰砖、沙发与翠绿色的地毯形成强烈的对比，层面安放的花架、盆景蔓生着蜿蜒的绿色植物，增添了大自然的生气与南国的色彩，富有现代文明生产的环境美。

民间美术是我国劳动人民为适应生活和审美要求而创造的，在人民群众中广泛流传的各种美术形式，种类繁多，如年画、门画、农民画、剪纸、灯彩、泥塑、瓷塑、玉雕、木雕、蓝印花布、蜡染、竹编、草编、漆器、刺绣、民间玩具等。由于各地区各民族的社会历史、风俗习惯、地理环境、审美观念的不同，形成了各有不同风格特色的民间美术百花园。

### 1. 吉祥如意、祝贺新年的年画——《福》(湖南)

年画是伴随着我国农历春节喜庆新春和除凶避邪活动而产生的，题材大多带有祝福新春的意义，是我国人民特别是农民喜闻乐见的民间美术形式。年画《福》以书法、喷绘的综合艺术手法，将各式瓜果、挂坠、龙凤、火球等吉祥物组合成优美的画面，其构图丰富、线条挺拔、色彩鲜艳、生活气息浓厚，富有装饰性和艺术感染力。

### 2. 色彩鲜明、乡情浓郁的农民装饰画——《端午》(浙江)

农民装饰画是我国农民创造的特有的民间美术形式，其题材、表现手段和材料的选择没有任何局限性，作品可倾注作者的感受，反映大自然和农民的生活。《端午》表现的是我国民间端午节龙舟竞赛的情景。每年农历五月初五，我国南方都要进行龙舟大赛，作品以俯视的角度、直立的构图，表现了万众观看龙舟竞渡的热闹场面。

### 3. 繁花似锦、五光十色的民间节日彩灯——《迎春灯市》(广东)

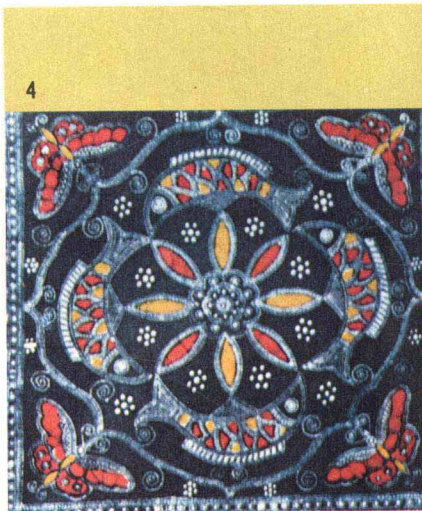
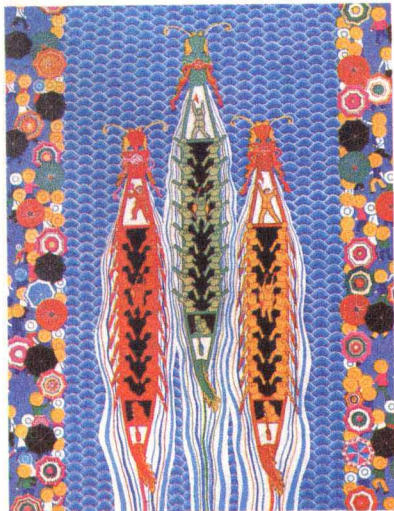
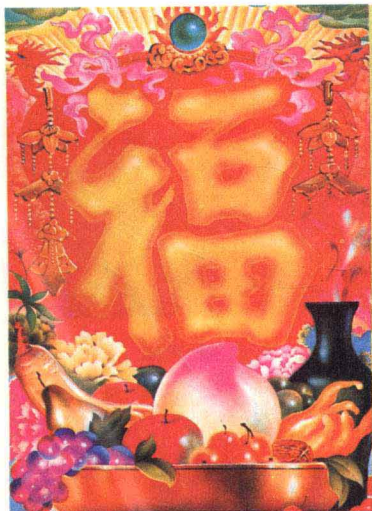
彩灯又叫“花灯”，相传始于西汉，它是由灯笼加以装饰变化而成的民间美术形式，把照明、观赏与庆典活动有机地结合起来，受到群众的喜爱。广东的彩灯艺术结构巧妙，制作精致，尤其是走马灯更是闻名海内外，每年一度的迎春灯市遍布广东城乡，给人民的生活增添了瑰丽的光彩。

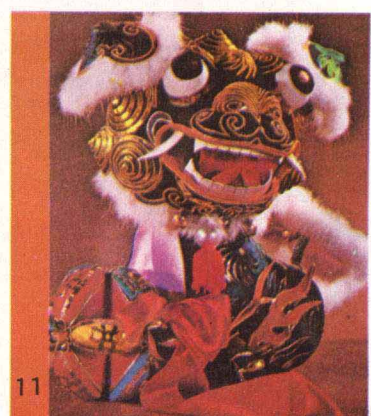
### 4. 线条流畅、结构严谨的蜡染披肩 (贵州)

蜡染是我国西南、中南地区苗、布依瑶等少数民族的传统民间印染工艺品，披毯、披肩、夜裙等多用蜡染作装饰，它“用蜡绘花于布而染之，除去蜡，则花纹如绘”，其纹样多为几何图案或花鸟虫鱼等。蜡染披肩朴实明快、结构严谨、线条概括简练、装饰趣味浓厚，特别是染物上蜡后经轻度揉捏使蜡层龟裂，形成自然的“冰纹”，更具有特殊的艺术效果和鲜明的民族风格。

### 5. 风格纯朴、活动自如的民间皮影戏造型 (陕西)

皮影戏造型是中国民间皮影戏所用的一种皮制的人物形象。皮影的制作最初是用厚纸雕刻，后来采用驴皮或牛羊皮刮薄再雕刻，并施以彩绘。皮影造型类似民间剪纸，但人物之手、腿关节是分别雕刻后再用线连缀在一起的，因此表演时能活动自如。我国陕西、河北、山西一带的皮影造型独具风格。





### 6. 美观实用的挑花挂包 (云南)

挑花是一种刺绣的针法，是我国优秀的民间传统工艺之一，常用于生活用品如服装、挂包、枕套、台布、靠垫等装饰，具有朴实耐用的特点挑花的制作有十字线挑花和经纬线挑花等。云南的挑花图案布局严谨、色彩丰富绚丽，对比强烈，多用几何纹样，其风格接近苗绣，具有浓厚的西南地方特色。

### 7. 晶莹欲滴小巧玲珑的白玉龙鱼 (明)

神话传说：鱼是可以变为龙的。这件玉雕的头部为龙，身体为鱼，腹部伏一小龙。白玉上有色斑，称为“瑕”，高明的匠师恰恰利用了棕色的斑纹刻成龙角、鼻、口、鳍和尾，这在工艺雕刻中称之为“巧作”。

### 8. 潮州木雕 (广东)

潮州木雕是广东民间工艺中的精粹，多用防虫的樟木雕镂，贴以真金的薄箔，其光泽长久不变。这件木雕以宏大繁复的构图，表现了天兵神将们在天上地下海中的战斗，略含夸张变形的人物富有个性，两条巨龙蜿蜒扭动，特别生动有力。

### 9. 造型简洁的陶猪 (广东)

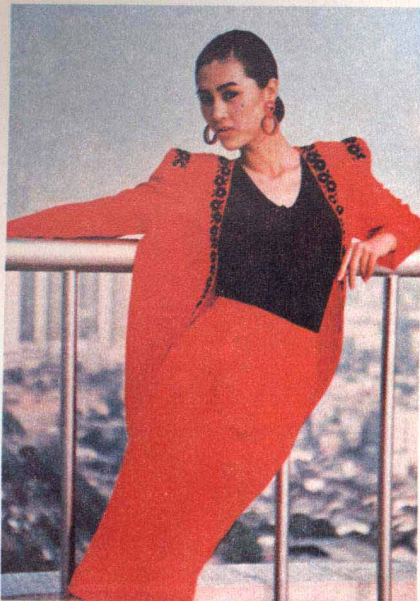
广东石湾是中国南方最重要的陶瓷中心。石湾陶瓷，始于唐宋。这件“陶猪”出于无名匠师之手，简练夸张的造型，表现了猪的最重要的特征，同时含有喜悦的幽默感。孔雀绿的釉色，更闪出诱人的光彩。

### 10. 图案古雅、色泽光亮的民间漆器 (四川)

漆器是中国民间著名的工艺品，它轻巧美观、色泽光亮，不怕水浸，能耐温、耐酸碱腐蚀。它经过制模型、漆裱、填灰、上漆、打磨、装饰等十几道工序，制成瓶、罐、盘、盒、屏风等日用品或装饰品。四川的漆器容器坚固耐用、密不见缝、轻巧美观、明亮如镜，不失为漆器中的精品。

### 11. 生动活泼、多姿多采的民间玩具

民间手艺人制作的玩具在玩具世界中别具一格，如江苏无锡的泥玩具、江西赣州的竹编玩具、河南开封的布制玩具、山东菏泽的挂坠玩具等都是颇具地方特色的民间手工玩具，它们所表现的题材内容、风俗习惯和制作材料，都迎合了儿童天真烂漫、质朴无华的情趣。



1



2



3



4

设计艺术与现代人的生活密切相关，代表着一个国家和地区文明程度，对丰富和美化人民生活，满足人们的精神需求，起着重要的作用。它主要包括工业设计、视觉传达设计、空间环境设计、现代工艺设计等。在工业化社会中，人们的衣、食、住、行离不开设计艺术，设计艺术是工业发展有后劲的重要条件。

### ● 设计艺术的分类与特点：

**1. 工业设计** 工业设计是指按照工业模型来完成的，同时能满足人们实用与审美需要的成批产品的设计艺术。它包括对日用工业品、玩具、文化、娱乐用品、食品、交通工具、家用电器、家具、服装与纺织品、生产设备、包装等设计。工业设计的使命是满足人们对优质美观、舒适方便、经济实惠的工业品的需要，创造符合新的社会需要的新产品。

**2. 视觉传达设计** 视觉传达设计是以视觉符号为主体，以商店、报纸、广播、影视等为媒体的艺术设计，

它包括文字设计、标志设计、海报设计、广告设计、印刷设计、编辑设计等。视觉传达设计充分运用视觉符号和色彩的冲击力，传播信息，以吸引观众的视觉注意。

**3. 空间环境设计** 空间环境设计是对人的生存与生活场所的设计艺术。它主要包括建筑艺术设计、都市设计、室内设计、园林设计、环境规划设计、展览会设计、舞台设计、景观设计、商店展示设计等。空间环境设计强调满足人们生活需求的功能，以及注意人的感情与物体和空间形态的关系。

**4. 现代工艺设计** 现代工艺设计是指与现代工业技术相结合的、不完全依靠手工制作的工艺美术品设计。它包括机印花布、编织、刺绣、抽纱、塑料工艺、毛纺制品、金属工艺、陶艺、漆工艺等。在满足人们不断提高的物质生活及精神生活的需要和发展外贸出口商品方面，现代工艺起着重要的作用。

## ● 设计艺术欣赏

设计艺术不仅以科学技术的进步丰富人类的生活，而且以全新的视觉美学形象扩展着我们的审美天地。现代设计艺术的审美价值，不仅是人类充分发挥自然资源和自身智慧来创造物质文明的艺术劳动，而且是得以充分表现自己审美规范和审美情趣，构成物质与精神文化综合的艺术创造。

1. 流线型的汽车造型给人以力量、纤秀、速度、移动、流动、平稳等美感，富于线条美的艺术魅力。

2. 圆形的现代陶艺造型给人以圆满、简洁、永恒、流畅、运动等美感，充满情感、幻想和活力等形状美的艺术特征。

3. 匀称的餐室家具，以桌椅配套和谐的比例尺度与有秩序的排列，给人以群合、变化、神圣、安定的美感，体

现着微妙生动而蕴含数理逻辑规律的比例美的因素。

4. 雄伟壮观的北京亚运村建筑，以其南北斜拉悬索框架与东西晶状对称的结构，给人以速度、力量、对称、平稳等美感，标志力学成就的结构美是设计新形象的重要内容。

5. 五彩缤纷的美点佳肴，以其瑰丽多彩、富有表现力的节奏与韵律，给人鲜明、纯净、甜美、光亮等美感，使人从色彩美中增进食欲和欢乐。

6. 具有多种功能的电子计算机，是高科技与应用开发结合的结晶，其开发研制过程的系列化、通用化、标准化、精确化所体现的科学美，使电脑的物质属性得到充分发挥，技术特点得到充分运用。



1



4



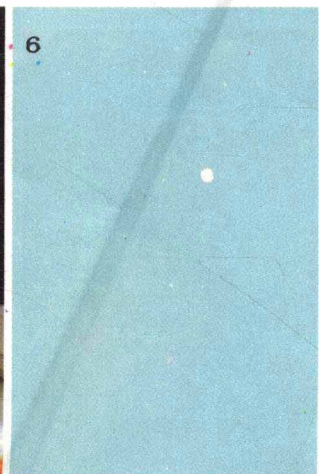
2



3



6

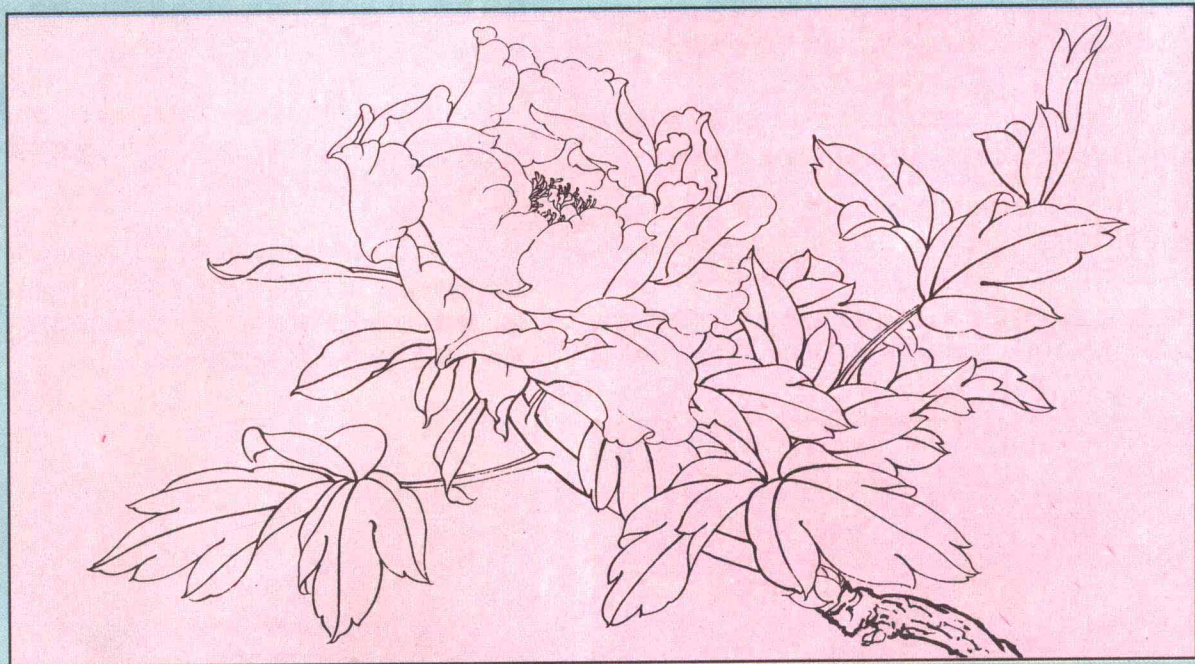


5

# 白描花卉写生

——瑰丽多姿的花卉

牡丹  
(白描)



色彩艳丽的鲜花



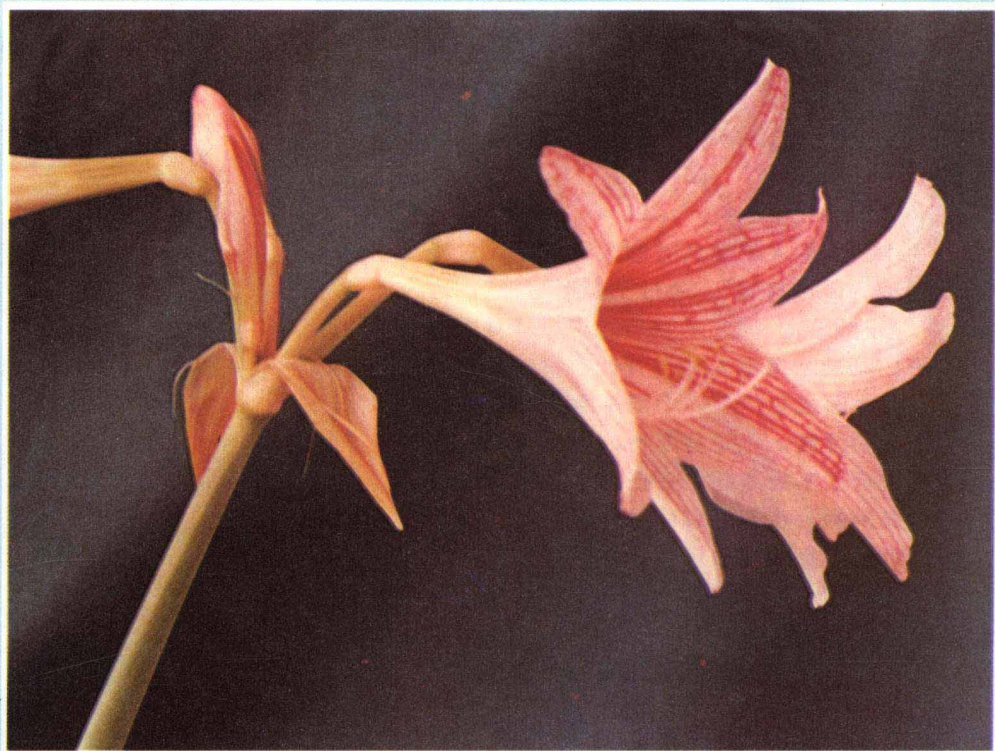
“白描”是我国传统画法之一，是学习中国画的基础，也是一种独立的绘画形式。它以线条来表现形体，不着任何颜色，画法简洁、洗练，富有装饰性，白描可以表现人物、山水和花鸟。

进行白描花卉写生时，要细心观察，了解花的生长规律和形体特征，作画时要一丝不苟，细致刻画。用毛笔勾勒时，要注意线条的变化，如：花瓣用线要柔和，茎叶用线要挺劲。

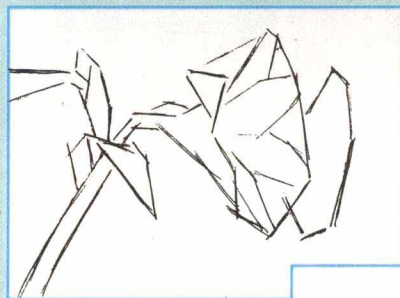
荷花玉兰  
(白描)



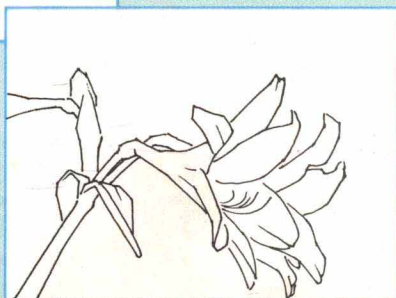




白描花卉写生步骤图：



(一)先用铅笔打轮廓,画出花的基本形。



(二)细心观察,深入刻画,画出花的各部分结构。



地方题款盖章。  
(三)用毛笔细心描绘出来后,在恰当

学 生 作 品

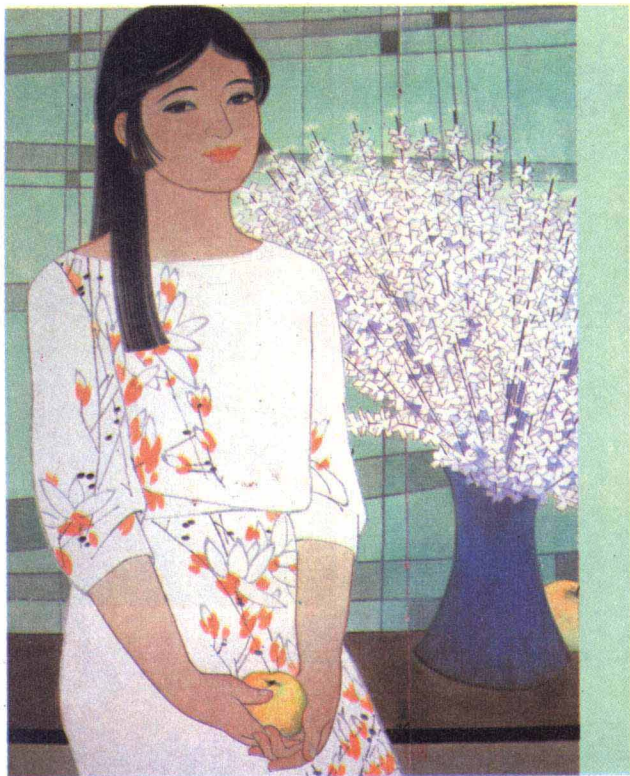


●作业与要求:根据课本步骤图,画一幅白描花卉写生。

中国画的人物画具有悠久的历史。它特别强调“传神写照”。通过“以形写神”，达到“形神兼备”的艺术效果。即通过对人物外形的刻画来揭示人物的特征和精神面貌。

新中国成立以后，中国画的人物画得到了更大的发展，无论是题材、内容和表现技法都进行了不断革新。并把山水、花鸟画和其他画种的一些表现方法融合进去，丰富了中国画的人物画的表现力，使中国画的人物画面貌焕然一新，呈现出多种多样的形式和风格。

中国画的人物画技法主要分为“工笔”和“写意”两种。



► 绿色的苹果 王玉珏



◀ 带来光明的人

李世南

# 人物头像画法步骤



1

▲用木炭条或铅笔起稿。



2

▲用毛笔蘸水墨勾勒、烘染。



版纳之花

徐启雄



3

◀用国画或水彩颜色着色渲染。

●作业与要求：根据自己所画的人像速写，用宣纸画成国画。

中国画题款，是指在画面上书写文字。又称为“落款”或“题跋”。

题款的书体、风格、大小、位置、长短，要服从于画面布局和表现形式，一般的说，工笔画多用楷、篆、隶书，字体略小。意笔画多用于行、草书，字体略大。画幅大，题款亦大，画幅小，题款亦小。

篆书

助  
然  
其

清

邓石如

隶书

君諱全字景完  
煌效穀人也其

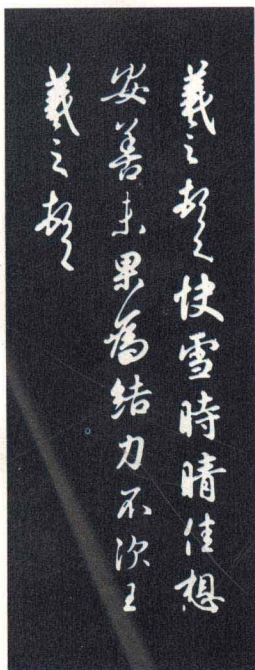
汉曹全碑

楷书《麻姑仙坛记》

唐颜真卿

有唐撫州南  
城縣麻姑山

在中国画面上用印，起着辅助绘画构图和色彩对比的作用。印章的风格、大小都要与绘画的表现形式和题款统一协调。印章在画中的位置以及朱白对比、用印多少等，应从画面的变化、布局的需要出发，随题款而应用。



行书《快雪时晴帖》

晋 王羲之



草书

唐 怀素

 朱文: 百花齐放	 白文: 推陈出新	 姓氏章: 吴	 姓名章: 齐白石
 名章: 白石	 肖形印: 鸡	 闲章: 贵在立新	 压角章: 江山如此多娇
 首引章: 古为今用	学生作品 好好学习 天天向上		

治印方法:

1. 书写印稿
2. 印稿上石
3. 冲刀
4. 切刀



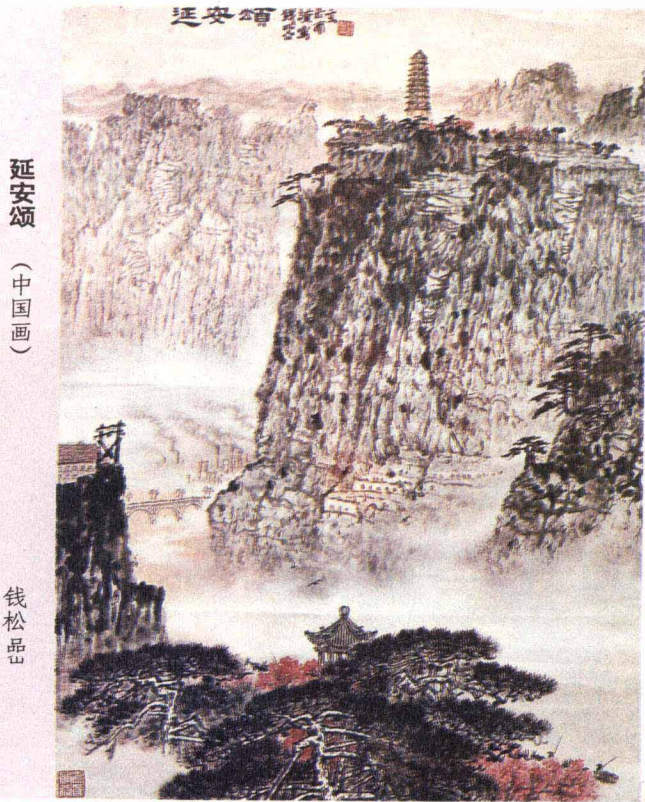
## 中国画的题款与用印：

题款与用印，是中国画的重要组成部分，它能使画面增色增辉，起到稳定和平衡画面的作用，同时又可补充画中之不足，辅助阐明主题内容，使画面更为丰富，更有情趣，更为完美。所以历代画家，对题款、钤印都非常重视。



连年有余图 (中国画)

李苦禅



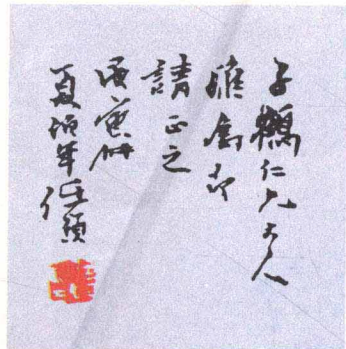
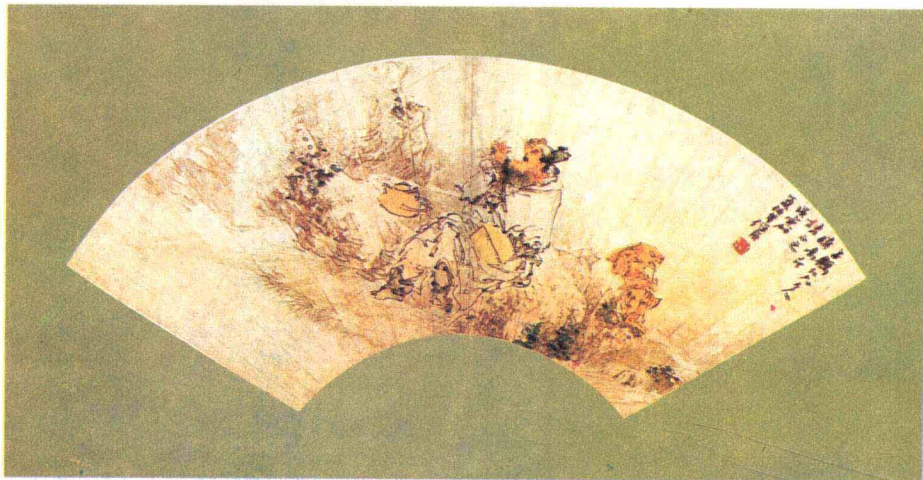
延安颂 (中国画)

钱松岳

延安颂 钱松岳 谨南 于南 敬

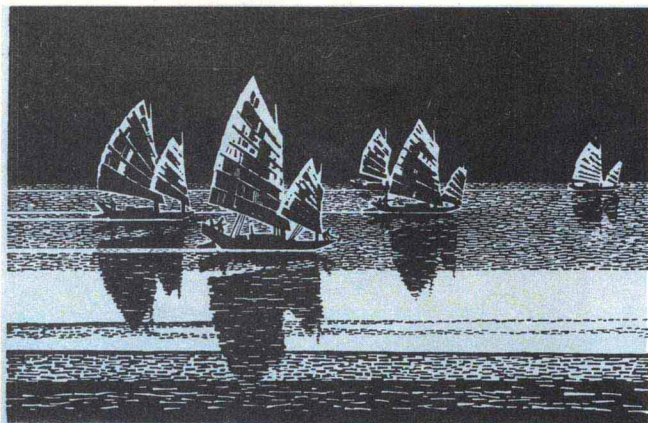
酒仙图 (中国画)

清 任伯年



●作业与要求：刻一个朱文或白文的姓氏章。

黑白木刻的特点是：对比强烈、明快而又单纯、质朴；具有刚劲的刀味和木味。黑白木刻的刻印步骤，即画稿、刻、印。胶合板和纤维板是较好的板材，使用前如先刷一至二遍光油，刻板效果会更好。



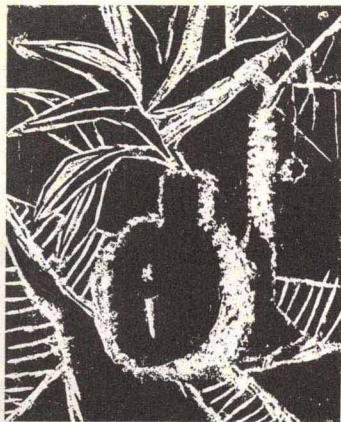
▲ 夜 航 莫 测

学生作品

▶ 纤维板刻印的版画线条富于变化，黑白对比稍弱。



学生作品

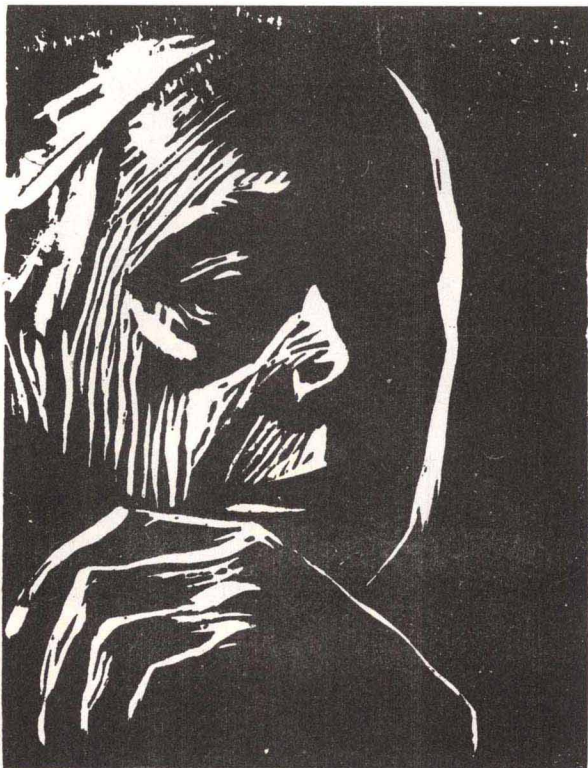


◀ 夹板刻印的版画线条肯定，黑白对比强烈。

▶ 自画像

(德)

珂勒惠支



▼ 祥林嫂 《祝福》插图 古 元



● 作业与要求：制作一幅版画作业。

# 插花艺术

## ——自然天趣的插花制作

插花在我国已有1000余年历史,它小巧幽雅,崇尚意境,已成为社会的一种时尚,并被引入千家万户,丰富着人们的文化生活,增加了居室幽雅、恬静的气氛。



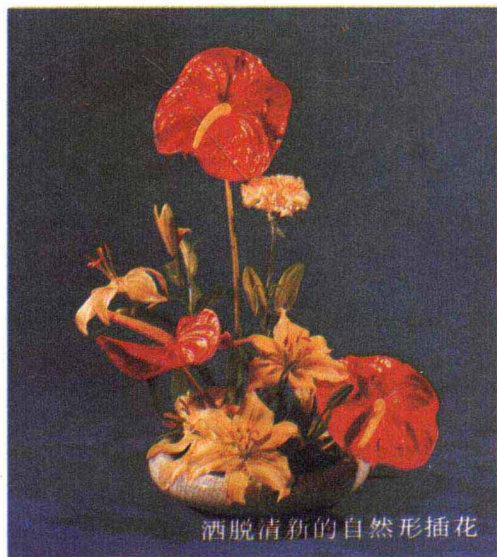
自然稳定的直立形插花



充满浓郁乡土气息的三角形插花

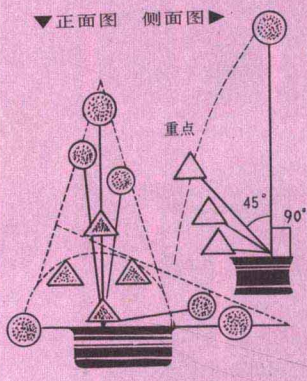


峻峭柔美的悬崖形插花



洒脱清新的自然形插花

插花艺术要通过实际观察,捕捉花卉叶草在自然中的神态美和变化韵律。



舒展挺拔的「」形插花



- 作业与要求: 选择若干枝鲜花或纸花,作三角形构图的插花练习。要求花色搭配鲜艳和谐。

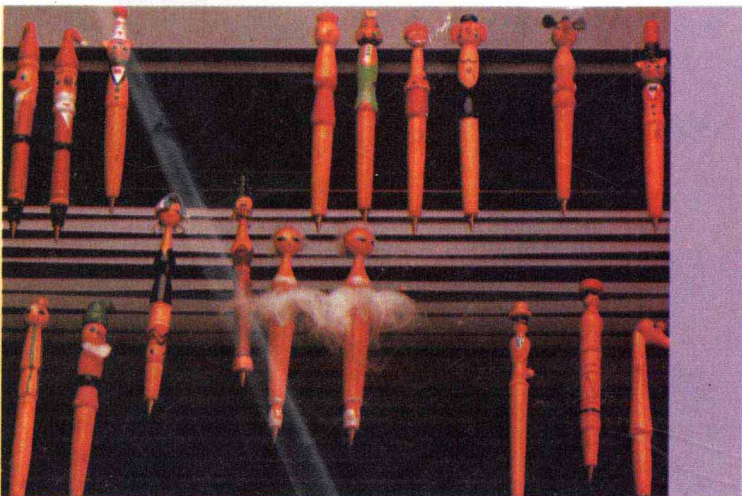


▲ 书包设计

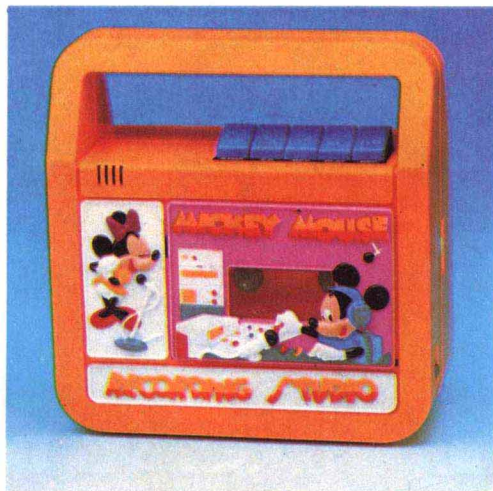
▼ 笔筒设计



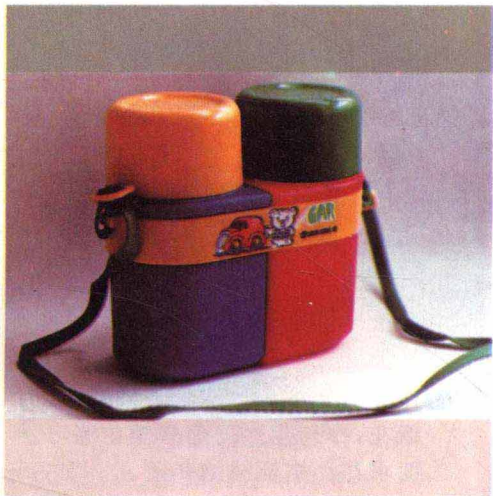
▼ 异形圆珠笔杆设计



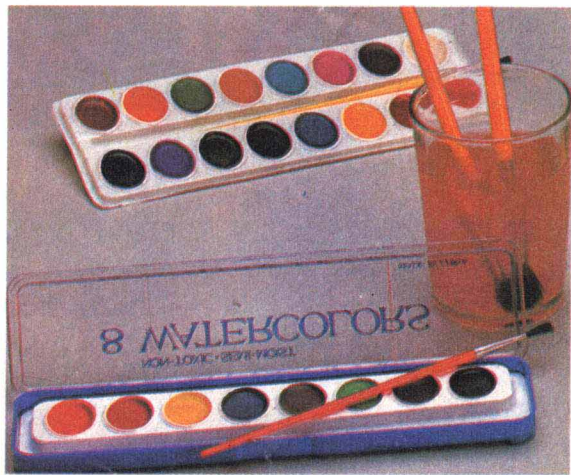
▼ 学生水壶设计



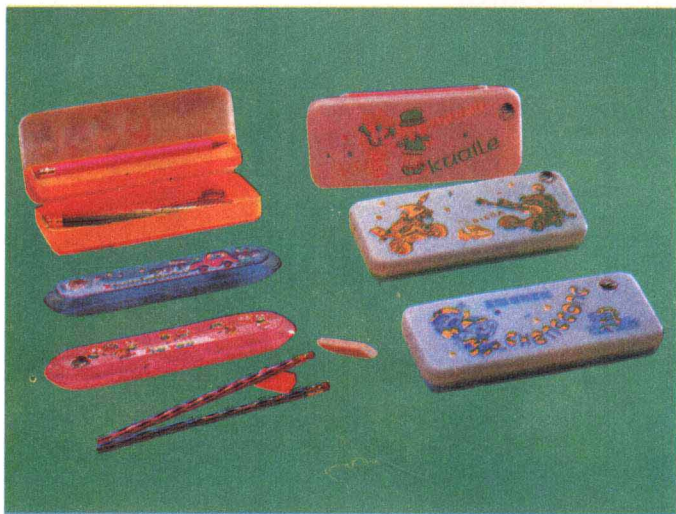
▲ 学生录音机设计







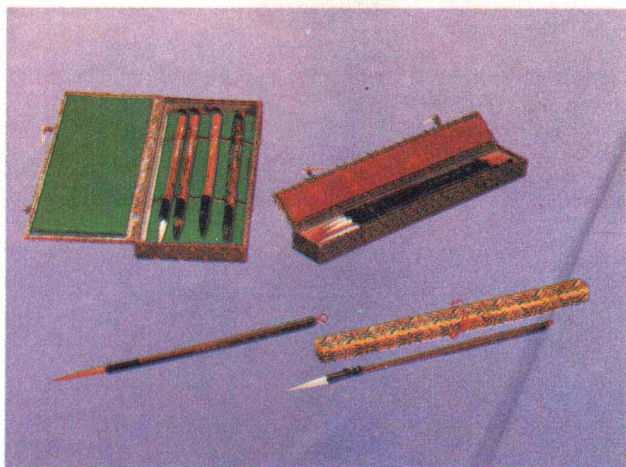
◀ ▲ 各式各样的文具盒



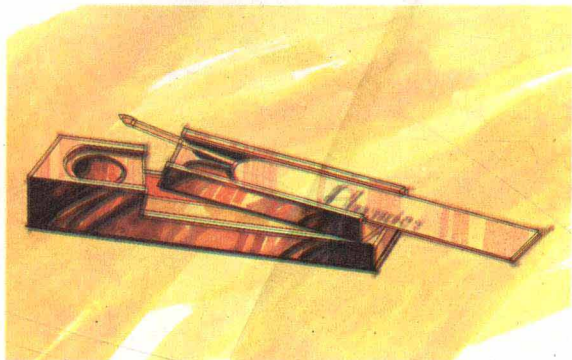
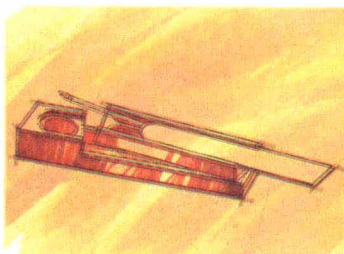
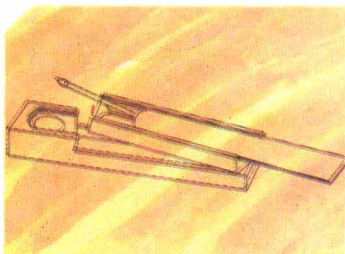
设计思维是设计构思的关键和高级阶段，是一种综合思维，它与科学、技术、材料、审美密切相关，具有多项的可选择性。

文具盒设计思维及选择参考：

1. 功能选择—盛笔盘—橡皮盒—胶带夹……
2. 造型选择—长方形—字典形—车船形……
3. 结构选择—翻盖式—按钮式—拉合式……
4. 材料选择—木盒—硬塑盒—软塑盒……
5. 色彩与图案选择—花卉图案—动物图案—人物图案……



文具盒造型设计及效果图画法：



●作业与要求：设计一件文具，要求体现一定的功能，并画出简单的色彩效果预想图。