



工信部“全国信息化工程师”认证系列教材

DigiwinSoft

ERP应用人才资质认证系列教材

# ERP

## 供应链管理应用教程

ERP应用教程编委会 编著



立信会计出版社

LIXIN ACCOUNTING PUBLISHING HOUSE

工信部“全国信息化工程师”认证系列教材  
ERP 应用人才资质认证系列教材

# ERP 供应链管理应用教程

ERP 应用教程编委会 编著



立信会计出版社

LIXIN ACCOUNTING PUBLISHING HOUSE

## 图书在版编目(CIP)数据

ERP 供应链管理应用教程/ERP 应用教程编委会编  
著. —上海:立信会计出版社,2011.8  
ERP 应用人才资质认证系列教材  
ISBN 978-7-5429-3040-8

I. ① E… II. ① E… III. ① 企业管理:供应链管理—  
计算机管理系统,ERP—资格认证—教材 IV. ① F274-39

中国版本图书馆 CIP 数据核字(2011)第 164161 号

责任编辑 黄成良  
封面设计 周崇文

## ERP 供应链管理应用教程

---

出版发行	立信会计出版社		
地 址	上海市中山西路 2230 号	邮政编码	200235
电 话	(021)64411389	传 真	(021)64411325
网 址	www.lixinaph.com	电子邮箱	lxaph@sh163.com
网上书店	www.shlx.net	电 话	(021)64411071
经 销	各地新华书店		

---

印 刷	常熟市梅李印刷有限公司	
开 本	787 毫米×1092 毫米	1/16
印 张	10.75	
字 数	187 千字	
版 次	2011 年 8 月第 1 版	
印 次	2011 年 8 月第 1 次	
印 数	1—3 100	
书 号	ISBN 978-7-5429-3040-8/F	
定 价	22.00 元	

---

如有印订差错 请与本社联系调换

# 序

随着中国企业与国际接轨,中国在经济发展上的一项重要战略任务就是,经济建设要走新型工业化道路,坚持以信息化带动工业化,以工业化促进信息化。随着信息化的广泛普及和应用,ERP 在企业中开始变得越来越重要,社会和企业对信息化人才的需求与日俱增,企业需要的人才不再只是单一专业的人才,而是具有综合能力的、掌握 ERP 专业知识和技能的人才。

为加速提升企业管理及竞争力,我们已将人才培养及人才引介服务,列为公司的重要发展战略,为 ERP 产业的发展及人才培育贡献一份力量,让 ERP 在中国普遍成功!

众所周知,ERP 系统作为一个企业的管理工具,其核心围绕的是“人”,“人”的思维和意识是提升 ERP 成功应用的关键因素。要使 ERP 系统在企业中真正发挥作用,必须转变“人”的思维模式和行为方式,这不仅涉及工作习惯的转变,还涉及经营方式、管理方式等深层次的转变。具体落实在行动中,就是对“人”进行 ERP 培训和教育,而这一点在企业中往往会被忽视,仅仅将大量资金投入在硬件上;在学校中又常常被局限,仅将 ERP 视为一种技术,在操作培训和教育方面难以和企业实际相结合。可见培养专业化、职业化的 ERP 应用人才已经成为企业、学校及 ERP 厂商所面临的重要任务。

鼎捷软件知识学院以服务高校教育为己任,构建院校与企业人才输送的桥梁,整合行业及企业优势资源,打造 ERP 实验教学校企合作方案,免费租用软件,愿意免费提供相关教学教案,让老师轻松教学,让学生实践操作;鼎捷知识学院还正式推出 ERP 应用人才认证体系,同国家工业和信息化部联合颁发“全国信息化工程师”证书,希望以此为广大企业用户及有志于 ERP 相关工作的人士,提供一个专业人才资质验证的渠道,不仅能证明自身的专业能力,更能在信息技术应用能力愈趋重要的人才市场上增添竞争优势。此外,鼎捷知识学院还搭建了 ERP 人才网,为企业和个人搭建一个沟通平台,展现企业的需求和个人的信息,方便企业与 ERP 人才间的匹配,为企业客户提供 ERP 人才的一手资料,保证企业招聘质量,提高 ERP 领域人才求职效率。

我们将 ERP 人才的培养作为我们的社会责任,愿意和广大有志于培养中国信息化人才高等院校、教育机构合作,为 ERP 行业人才的培养和 ERP 在中国的成功应用贡献出我们的一份力量。

修俊良

2011 年 8 月

# 前言

鼎捷知识学院根据未来市场对 ERP 复合人才的迫切需求,在总结多年 ERP 专业人才培养的经验的基础上,特别组织了行业专家和资深顾问成立 ERP 应用教程编委会,为高校师生、企业用户及社会在职人员,有针对性地设计了一系列“ERP 应用人才培养课程”。从 ERP 的发展史、实施方法、案例分析到 ERP 系统的实务操作,课程设计深入浅出,以最通俗、最贴近企业应用实务的思考模式来引导 ERP 初学者,使其对 ERP 在企业中的价值有正确的认知和理解并掌握其应用。

本系列教材是“全国信息化工程师”认证指定教材,是鼎捷软件知识学院以易飞 ERP 软件为平台所编写而成的。本系列教材共分为《ERP 应用基础教程》、《ERP 供应链管理应用教程》、《ERP 生产制造管理应用教程》、《ERP 财务管理应用教程》四册。其中《ERP 应用基础教程》主要介绍基础理论和 ERP 实施方法,内容简练易学;《ERP 供应链管理应用教程》、《ERP 生产制造管理应用教程》、《ERP 财务管理应用教程》采用模拟企业实际经营场景与功能模块相结合的方法设计实验,引导学习者身临其境走进 ERP 世界。

为了协助学习者更好地理解 ERP 知识,更顺利地通过认证考试,更好地提升 ERP 系统的应用效益,经过鼎捷集团专家们的共同努力,还研发了配套的网络学习 E-Learning 教学课件,内容融合企业真实情境,并结合 ERP 应用经典案例解说,可以使 ERP 的更加高效、更加轻松自如! 详情访问: <http://edu.digiwin.com.cn/Item/273.aspx>

本教材可作为高等院校信息管理、企业管理、生产管理、物流管理、财务管理、经济管理、工商管理、电子商务等专业的教材和教学参考书,也可作为从事企业管理、信息管理、企业信息化等高级管理人员的培训教材和参考用书。

在本书的编写过程中得到北京交通大学经管学院苟娟琼、常丹老师,中国人民大学信息学院李倩老师,湖北汽车工业学院科技学院陈永、宋萍萍老师,安徽商贸职业技术学院汪伟、王睿老师,中国地质大学人文经管学院安海忠、方伟老师,北京外国语大学国际商学院裴艳丽老师,武汉科技大学管理学院张志清、秦岭老师的大力支持和帮助,在此表示感谢。本套教材和课程体系我们努力追求尽善尽美,但疏漏之处在所难免,殷切希望读者批评指正。

编者

2011 年 8 月

# 目录

第 1 章 供应链主流程 .....	1
1.1 供应链整体流程概述 .....	1
1.2 企业供应链与易飞进销存模块对应表 .....	1
1.3 案例公司——成功集团供应链业务概述 .....	4
第 2 章 存货管理子系统 .....	10
2.1 系统简介 .....	10
2.1.1 系统效益与特色 .....	10
2.1.2 系统架构与关联 .....	11
2.1.3 库存管理交易活动流程 .....	13
2.2 基础设置 .....	13
2.2.1 设置编码原则(基本信息子系统) .....	13
2.2.2 设置进销存参数(基本信息子系统) .....	15
2.2.3 录入品号类别 .....	18
2.2.4 录入品号信息 .....	19
2.2.5 设置库存单据性质 .....	22
2.3 日常业务流程 .....	24
2.3.1 库存交易流程 .....	24
2.3.2 库存调拨 .....	27
2.3.3 借出/借出归还流程 .....	29
2.3.4 借入/借入归还流程 .....	38
2.3.5 库存盘点 .....	45
2.3.6 存货月结 .....	57
2.4 常用报表简介 .....	60
2.4.1 库存明细账 .....	60
2.4.2 库存明细表 .....	62
2.4.3 库存交易统计表 .....	62
2.5 期初开账 .....	65

<b>第 3 章 销售管理子系统</b> .....	68
3.1 系统简介 .....	68
3.1.1 系统效益与特色 .....	68
3.1.2 系统架构与关联 .....	69
3.1.3 一般企业销售循环流程 .....	71
3.2 基础设置 .....	72
3.2.1 设置编码原则 .....	72
3.2.2 录入客户信息 .....	73
3.2.3 录入品号信息(业务) .....	76
3.2.4 设置订单单据性质 .....	77
3.3 日常业务流程 .....	79
3.3.1 报价流程 .....	79
3.3.2 接单流程 .....	82
3.3.3 订单变更流程 .....	86
3.3.4 出货通知流程 .....	91
3.3.5 销货流程 .....	94
3.3.6 销货退回流程 .....	101
3.4 常用报表简介 .....	106
3.4.1 预计出货表 .....	106
3.4.2 客户销货明细表 .....	106
3.4.3 历史交易记录表 .....	110
3.5 期初开账 .....	110
<b>第 4 章 采购管理子系统</b> .....	116
4.1 系统简介 .....	116
4.1.1 系统效益与特色 .....	116
4.1.2 系统架构与关联 .....	117
4.1.3 一般企业采购循环流程 .....	119
4.2 基础设置 .....	119
4.2.1 设置编码原则 .....	119
4.2.2 录入供应商信息 .....	120
4.2.3 录入品号信息(采购) .....	122
4.2.4 设置采购单据性质 .....	124

4.3 日常业务流程 .....	125
4.3.1 请购流程 .....	125
4.3.2 采购流程 .....	130
4.3.3 采购变更流程 .....	135
4.3.4 进货/进货验收流程 .....	138
4.3.5 验退流程 .....	142
4.3.6 进货退回流程 .....	144
4.4 常用报表简介 .....	147
4.4.1 请购单明细表 .....	147
4.4.2 采购明细表 .....	149
4.4.3 进货明细表 .....	150
4.4.4 供应商供货明细表 .....	152
4.4.5 预计进货表 .....	154
4.5 期初开账 .....	155



# 第1章 / 供应链主流程

## 1.1 供应链整体流程概述

针对供应链整体流程中涉及的销售、采购、存货系统的相关业务,从企业实务运作的角度将其串联起来进行说明。客户有购买需求,向企业询价,企业报价给客户,客户对价格认可之后签署订单合同,与企业确认销售商品、数量和预计出货时间等细节。此时如果库存足够则直接销货给客户,之后产生应收账款,如果库存不足,企业需要自制或外购。

自制部分详见“生产制造管理应用篇”,采购流程则需要由需求部门提出请购单,经采购部门询、比、议价后向供应商下采购订单,确认需购买的商品、数量和预计进货时间等细节。之后供应商送货,企业进行进货验收,产生应付账款。此时商品库存数量足够了,最终销售出库给客户,并产生应收账款。如图1.1所示。

## 1.2 企业供应链与易飞进销存模块对应表

成功集团公司产品“数码相机—SL系列”,为买进卖出的商品,已销售一段时间,非新商品,有配合一段时间的供货商,如表1-1所示。

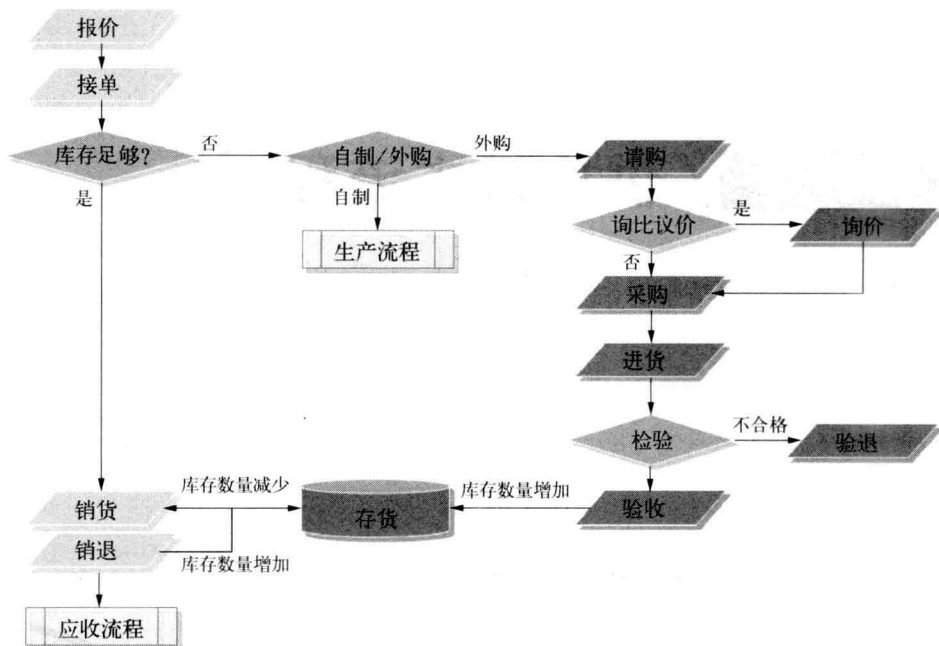


图 1.1 供应链整体流程图

表 1-1 企业运营流程与易飞系统对应表

企业运营流程		易飞系统	
流程	作业内涵	系统名称	作业别
<div style="border: 1px solid black; padding: 2px; width: fit-content; margin-bottom: 5px;">报价</div> <div style="border: 1px solid black; padding: 2px; width: fit-content; margin-bottom: 5px;">↓</div> <div style="border: 1px solid black; padding: 2px; width: fit-content; margin-bottom: 5px;">接单</div> <div style="border: 1px solid black; padding: 2px; width: fit-content; margin-bottom: 5px;">↓</div> <div style="border: 1px solid black; padding: 2px; width: fit-content; margin-bottom: 5px;">库存 足够?</div> <div style="margin-left: 20px;">             YES → <div style="border: 1px dashed black; padding: 2px; width: fit-content;">出货</div> </div> <div style="margin-left: 20px;">             No → <div style="border: 1px solid black; padding: 2px; width: fit-content; margin-bottom: 5px;">自制 or 外购</div> </div> <div style="margin-left: 20px;">             自制 → <div style="border: 1px dashed black; padding: 2px; width: fit-content;">生产</div> </div> <div style="margin-left: 20px;">             外购 → <div style="border: 1px solid black; padding: 2px; width: fit-content; margin-bottom: 5px;">请购</div> </div>	<p>客户前来询议价,公司业务单位对客户进行产品报价;建立客户产品价格记录。</p> <p>客户下单,业务单位接单。</p> <p>若库存数量足够,可由库存直接出货</p> <p>依客户下单货品或依照公司需要申请购买所需货品及数量等。</p>	<p>销售</p> <p>销售</p> <p>销售</p> <p>采购</p>	<p>录入报价单 打印报价单 录入客户商品价格</p> <p>录入客户订单 打印客户订单 录入订单变更单 打印订单变更单 结束订单</p> <p>从订单自动转成采购单</p> <p>录入请购单 打印请购单 维护请购信息</p>

(续表)

企业运营流程		易飞系统	
流 程	作业内涵	系统名称	作业别
↓ 采购	依照客户下单货品或依需求单位提出的请购对供应厂商进行采买。	销售	从订单自动转成采购单
		采购	从请购单生成采购单 录入采购单 打印采购单 录入采购变更单 打印采购变更单 结束采购单
↓ 进货	供应厂商送货至公司仓库,由仓库人员点收。	采购	录入进货单 打印进货单
↓ 验收入库	质检人员进行验收。	采购	进货单验收 退回验退件 打印验退件退回单
↓ 存货管理	货品入库/出库/结存管理	存货	录入库存交易单 打印库存交易单 录入调拨单 打印调拨单 录入成本开账/调整单 打印成本开账/调整单 录入借出/入单 打印借出/入单 录入借出/入归还单 打印借出/入归还单 库存盘点管理※ 存货月结流程※
↓ (退货)	货品入库后退货给供货商	采购	录入退货单 打印退货单
↓ 出货	出货给客户	销售	录入出货通知单 打印出货通知单 录入销货单 打印销货单
↓ (销退)	客户退货	销售	录入销退单 打印销退单
↓ 财务			
※ 存货盘点	定期存货盘存清点	存货	盘点流程
※ 存货月结	月份存货价值结算	存货	月结流程

# 1.3 案例公司——成功集团供应链业务概述

## 1. 产品信息

成功集团的数码相机产品有自行生产制造及买进卖出两大类型,其中品号 410001 的“数码相机—SX 系列”为自行生产制造,除了在上海厂自制为成品外,制作过程中有一个半成品,品号为 320001 的 PCBA - Assembly Sensor 外包给委外供应商生产。910001 的“数码相机—SL 系列”为买进卖出商品,主要采购供应商是“三星公司”。

## 2. 系统刚上线时

成功集团计划于 2010 年 1 月 1 日正式上线易飞 ERP 系统,于是与供应链相关的存货、业务、采购部门皆收到指示,需于 2009 年 12 月 31 日完成系统开账作业,且仓管部门需先完成料件开账,业务及采购部门方能开账。如表 1-2 所示。

表 1-2 开账资料

类别	负责部门	开账资料	导入系统
存货类	仓管成会	1. 料件数量 2. 存货金额	存货管理子系统
订单类	业务	1. 未结束的客户订单 2. 客户商品价格	销售管理子系统
采购类	采购	1. 未结束的采购单 2. 供应商料件价格	采购管理子系统

开账后的 2010 年 1 月 1 日,“数码相机—SX 系列”、“数码相机—SL 系列”及其用料于上海一厂各仓库的存放数量。如表 1-3、表 1-4 所示。

表 1-3 库存资料(依数码相机—SX 系列的产品用量表排列)

品号	品名/规格	属性	存放仓库	数量
410001	数码相机—SX 系列	自制件	S003 成品仓	250
310001	PCBA - Assembly Main	自制件	S002 半成品仓	250

(续表)

品号	品名/规格	属性	存放仓库	数量
110001	主开关连动板	采购件	S001 原材料仓	200
110002	模式按钮	采购件	S001 原材料仓	200
110003	塑料前盖	采购件	S001 原材料仓	100
110004	塑料后盖	采购件	S001 原材料仓	100
130001	金属 Logo	采购件	S001 原材料仓	150
130002	镀镍螺丝	采购件	S001 原材料仓	150
140001	LCD 窗	采购件	S001 原材料仓	120
140002	显示窗	采购件	S001 原材料仓	120
140003	光学镜片	采购件	S001 原材料仓	100
140004	镜头玻璃	采购件	S001 原材料仓	100
320001	PCBA - Assembly Sensor	委外加工件	S002 半成品仓	50
120001	电阻	采购件	S001 原材料仓	150
120002	整流器	采购件	S001 原材料仓	150
120003	二极管	采购件	S001 原材料仓	150
120004	电容	采购件	S001 原材料仓	150
120005	变压器	采购件	S001 原材料仓	150
120006	IC, CMOS	采购件	S001 原材料仓	130
130003	金属接片	采购件	S001 原材料仓	130
190001	PCB 电板	采购件	S001 原材料仓	130
200001	锡	采购件	S001 原材料仓	130
390001	相机包材组	虚设件		
150001	包装盒	采购件	S001 原材料仓	100
150002	内隔板	采购件	S001 原材料仓	100
150003	气泡袋	采购件	S001 原材料仓	100
150004	包装盒贴纸	采购件	S001 原材料仓	100
150005	产品序号贴纸	采购件	S001 原材料仓	100
150006	保修卡	采购件	S001 原材料仓	100
190004	电池- AA 可充式	采购件	S001 原材料仓	200

(续表)

品号	品名/规格	属性	存放仓库	数量
190007	驱动程序光盘-Ver1.0	采购件	S001 原材料仓	200
190009	防尘相机套-黑色	采购件	S001 原材料仓	50
190012	使用手册(简体中文)	采购件	S001 原材料仓	200

表 1-4 数码相机—SL 系列库存资料

品号	品名/规格	属性	存放仓库	数量
910001	数码相机—SL 系列	采购件	S003 成品仓	70

### 3. 系统上线后

- 仓管部忙着所有料件的入出库作业……
- 业务部忙着报价、接单、销货……
- 采购部忙着针对需求部门的请购进行询比议价、采购、进货……

#### 【情境一】仓管部忙碌的 1 月份

仓管部赶在系统上线完成商品的库存开账作业后,开始忙着商品的入出库作业,除了一般的销货出库及原材料入库外,还有其他的事务也是需要仓管部处理的,如下列事项:

#### 2010/01/02 库存交易

研发部向仓管部领用 5 个主开关连动板,作为开发新产品使用。

#### 2010/01/05 调拨

业务部预计销售的相机器材—三脚架因在“上海一厂”库存不足,转向“上海二厂”调拨 12 组至“上海一厂”的成品仓备用。

#### 2010/01/12 借出

办理公司产品“数码相机—SX 型”10 台借货给客户尖峰公司,10 台借货给客户茂圣公司作为其展会样品,预计 19 日归还。

#### 2010/01/19 借出归还/借出转销货

接到业务部通知,即将收货客户尖峰公司如期归还的 10 台“数码相机—SX 型”;另办理出货 10 台“数码相机—SX 型”给茂圣公司。

**图 2010/01/20 借入**

仓管部接到两张入库单,是研发部请采购部分别向供应商—冠军公司借用原材料“光学镜片”20 pcs,达智科技借用“光学镜片”20 pcs,两家供应商都已经将货品送达公司了,预计27日归还。

**图 2010/01/27 借入归还/借入转进货**

接到采购部通知,准备备货归还向供应商—冠军公司借用的20 pcs原材料“光学镜片”;另向达智科技借用的20 pcs“光学镜片”转办理进货收料事宜。

**图 2010/01/31 盘点**

仓管部针对“原材料仓”进行重要存货抽盘作业,同时协助财会人员进行2010/01 存货成本计算及月结处理。

**【情境二】业务部开发到一家新客户**

业务部主要工作是负责开发潜在客户、客户关系经营、客户的报价/接单/出货/账款催收等业务。这一天,2010年1月2日,业务部开发到一家新客户“标竿公司”,主管审核后,给予客户编号1002,成为正式客户,接下来是“标竿公司”向公司采买的流程:

**图 2010/01/05 报价**

客户“标竿公司”来电,提出想要购买“数码相机—SX系列”100台的需求,请业务部报价。

**图 2010/01/07 接单**

标竿公司向业务部下采购单,购买“数码相机—SX系列”100台,每台相机单价为6000元,预交货日为2010年1月14日。

业务部与仓管部确认存货数量是否足够,仓管部答复存货量可供出货。

**图 2010/01/09 订单变更**

标竿公司又来电,表示1月7日的订单要追加购买50台“数码相机—SX系列”,同时加订“数码相机—SL系列”20台,单价为5000元。

业务部再次与仓管部确认存货数量是否充足,仓管部答复存货量可供出货,接着业务部进行订单变更作业,修改1月7日的订单内容。

**2010/01/14 出货通知/出货**

按照与客户约定时间,准备销货给标竿公司,业务部先录入“出货通知单”通知仓库人员备货。仓库人员依照“出货通知单”出货“数码相机—SX 系列”150 台及“数码相机—SL 系列”20 台。

**2010/01/16 销货退回**

“标竿公司”通知业务部有 2 台“数码相机—SX 系列”有瑕疵,即将退回,并请再补货 2 台。

**【情境三】采购部收到一张来自业务部的请购单**

2010/01/10,客户—第一公司向业务部下采购单,购买“数码相机—SL 系列”100 台,每台相机单价为 5 000 元,预交货日为 2010 年 1 月 17 日。业务部与仓管部确认存货数量是否足够,仓管部答复“数码相机—SL 系列”目前只有安全存量 50 台,无存货可供出货。

**2010/01/10 请购**

因“数码相机—SL 系列”为买进卖出商品,故业务部根据采购流程,需先提出“请购单”,请购商品“数码相机—SL 系列”100 台,需求日为 2010 年 1 月 17 日。

**2010/01/10 采购**

采购部收到业务部的请购需求,针对该请购单进行审核,并输入此次的供应商是“三星公司”,单价 4 000 元,交货日为 2010 年 1 月 13 日。接着生成正式采购单,打印采购单凭证向“三星公司”采购。


**2010/01/11 采购变更**

三星公司来电采购部,表示 1 月 10 日的采购单订购数量因生产不及,需延后至 1 月 14 日出货。采购部评估后进行采购变更作业,修改 1 月 10 日的采购单内容。

**2010/01/14 进货/进货验收/验退**

供应商“三星公司”依照约定交货日送交 100 台“数码相机—SL 系列”,由仓管人员收货后放置验收区,并通知质检部进行检验。检验结果 98 台合格,2 台有瑕疵,准备退回给“三星公司”,并请“三星公司”再补货两台。



 2010/01/30 进货退回

仓管部收到一厂一车间的通知,生产过程中发现原材料品号“光学镜片”,数量 5 pcs 有瑕疵,经过追踪,查出这批是 1 月 27 日向达智科技进货的,经采购部与供应商协商同意后,将这 5 pcs 不良品退回给供应商。