



# 人类探险 Kenlei Canxian Shihua 史画



孙世奇  
张毅林



21 二十一世纪出版社  
21st Century Publishing House  
全国百佳出版社

# 人类探险 Kenlei Canxian Shihua 史画



21 二十一世纪出版社  
21st Century Publishing House  
全国百佳出版社

### 图书在版编目 (CIP) 数据

人类探险史画. 6 / 孙世奇编著; 张铁林等绘.--南昌: 二十一世纪出版社, 2010.9

ISBN 978-7-5391-5695-8

I. ①人… II. ①孙… ②张… III. ①探险—历史—世界—普及读物 IV. ①N81-49

中国版本图书馆CIP数据核字(2010)第178893号

### 人类探险史画 VI

孙世奇 编著 / 张铁林 等绘

策 划 张 明

责任编辑 文 欢

出版发行 二十一世纪出版社

(江西省南昌市子安路75号 330009)www.21cccc.com cc21@163.net

出 版 人 张秋林

经 销 新华书店

印 刷 北京尚唐印刷包装有限公司

版 次 2011年3月第1版 2011年3月第1次印刷

开 本 787mm × 1092mm 1/24

印 张 14.5

字 数 299千

书 号 ISBN 978-7-5391-5695-8

定 价 158.00元 (全八本)

赣版权登字—04—2010—236

如发现印装质量问题, 请寄本社图书发行公司调换 0791-6524997



## 序 PREFACE

为了普及人类文明史和科学发展史方面的知识，弘扬先贤为人类进步而奋斗的伟大精神，激励跨世纪的一代青少年继往开来献身科学事业，有眼光的出版人编辑出版了这套《人类探险史画》。连环画是一种图文并茂、老少皆宜、通俗易懂的大众读物，它在传播科学文化知识、提高人民群众的文化素质和丰富人民群众的精神生活等方面都具有不可替代的作用。这部以人类探险史为主要内容的连环画以丰富的史料和生动感人的探险故事将几千年的人类探险史栩栩如生地再现在广大读者面前。

从一定意义上来说，人类认识自己生存的这个星球的过程，也就是人类探险的过程。早期的人类，为了延续自己的生命和寻找更加合适的生活环境，曾不断地向地球的各个角落挺进，到达过地球表面上的几乎所有大陆。这种早期的人类探险活动充分体现了人类征服自然和认识世界的本能，而这种本能一旦同人类文明的发展融合到一起，人类探险史的曙光就喷薄而出了。

当人类文明发展到一定程度以后，人们都在自己可以达到的范围内开展了向周围地区的探险活动。如古代埃及人、希腊人和中国人。几千年来，一代又一代的探险家踏荒漠，溯河

源，穿峡谷，越大洋，向世界高峰登攀，向南北两极挺进，或驾一叶扁舟在浩瀚的大洋中迎风斗浪，或乘雪橇在茫茫冰原上爬冰卧雪……正由于有了这些探险活动，人们才逐步知道：地球是圆的，海洋是一个整体，欧亚大陆与南北美洲仅隔一条白令海峡；驾船从欧洲前往亚洲，不仅可以绕道非洲远走好望角而途经印度洋，而且也可以穿过南美洲的麦哲伦海峡而横渡太平洋；密西西比河不是连结太平洋和大西洋的通道；北欧海岸线曲折难行，太平洋岛屿星罗棋布；南极洲是一块完整的大陆；北极点位于冰封的海洋中。正是由于这种探险活动，人们认识到植物、动物、土壤、气候，随着纬度或海拔高度的变化而形成有规律的地带性变化。正是由于这种探险活动，人们逐步认识了沙漠、冰原、草原、原始森林……这些探险活动，造就了一大批举世闻名的大探险家：亚历山大、马可·波罗、郑和、克里斯多芬·哥伦布、达·伽马、麦哲伦、白令、塔斯曼、詹姆斯·库克、阿蒙森……他们对推动人类文明和社会进步所做的贡献将永垂史册！

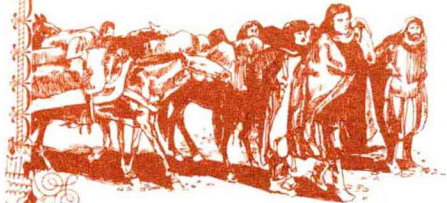
人类对世界和宇宙的认识是永无止境的，无穷的宇宙中还有更多的未解之谜等待着人类去探索和发现。前辈探险家们的光辉业绩将激励着后来者一往无前地奔向新的目标！愿青少年们发扬这部探险史中所描述的前辈们那种坚韧不拔、百折不回的探险精神，为中国的腾飞，为人类文明的发展做出更大的贡献。

原中国科学院院长

卢嘉锡

澳大利亚（旧称澳洲），是南半球的一块大陆，几千年来，在任何航海图中都找不到它。澳大利亚三面被海洋包围，而北面的许多岛屿被容易迷航的曲折海峡所包围，成为船只横越海洋来到这里的障碍，因此使澳大利亚陷入完全的孤立。一直到18世纪后半期，这块770万平方公里的大陆，对外部世界仍然是个谜。

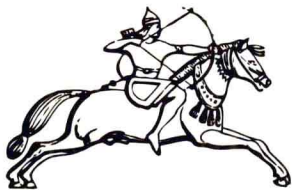
然而，在西方世界，自古以来就相信有澳大利亚大陆的存在。希腊人更主张以地轴为中心，为了保持地球的平衡，南半球一定有陆地。不过，理论上的推论是一回事，实际证明又是一回事。这样，在地理大发现的浪潮中，对这个未知的南方大陆进行探寻，证明它的存在，就成为探险家们的一项重大使命。首先向这个目标挺进的是西班牙人。他们依靠长期的太平洋航行的经验，逐步向南接近澳大利亚。经过几代探险家的努力，最终由托雷斯证实了澳大利亚的存在。虽然托雷斯没有登上澳大利亚大陆，但他是穿过澳大利亚与新几内亚之间的那条布满珊瑚暗礁的海峡的第一人。可以说，托雷斯是西班牙仍在统治海洋时的最后一个航海家，他为人类完成了一项伟大的地理发现。



人类探险史画

*Renlei tanxian shihua*

VI



寻找未知的大陆	001
荒野的先驱者	050
布干维尔的文明远征	120
刘易斯探险美国西部	182
探索尼罗河之谜	252

人类探险史画

*Renlei tanxian shihua*

# 寻找未知的大陆

编文 孙世奇

绘画 张铁林



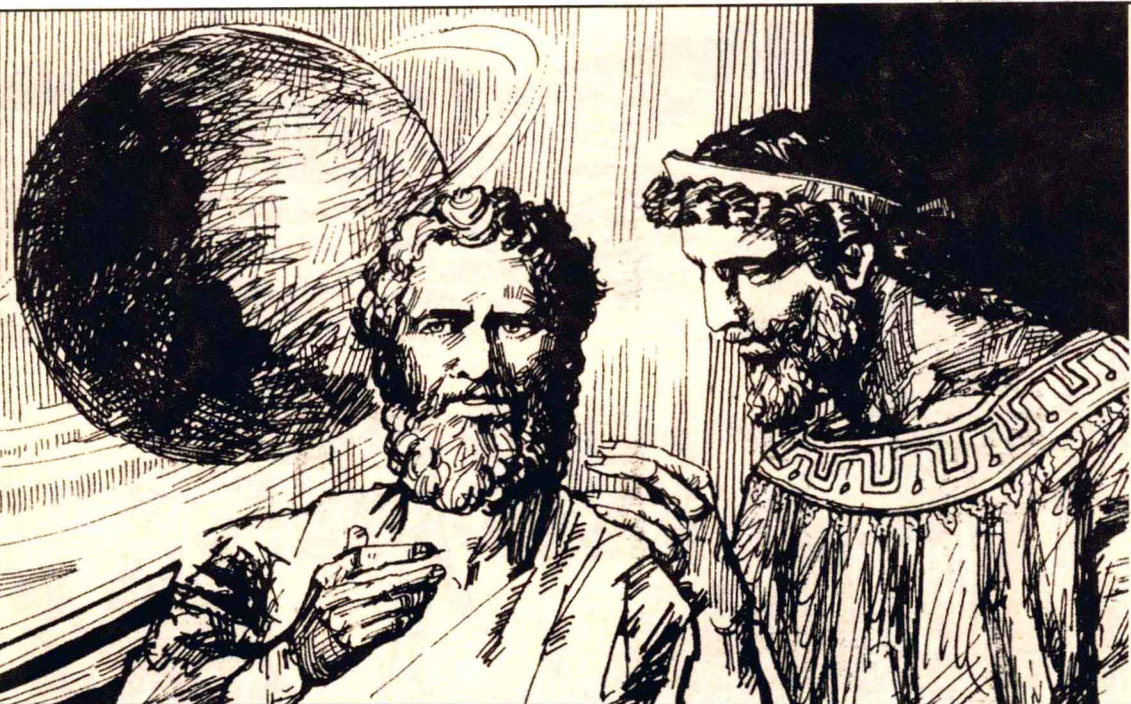




1 澳洲（今澳大利亚），几千年来都未被画入航海图中。这块孤独的大陆四面环海，只是北面有许多岛屿。今天从地图上看，这些岛屿本来应该成为登上澳洲的垫脚石。然而，它们被曲曲折折的海峡所包围，反倒成了登上大陆的绊脚石。



2 所以直到18世纪后半期,这块770万平方公里的大陆,一直游离在“世界”之外。但是,在18世纪之前,原始的土著——亚波利吉尼人就由北方的爪哇群岛驾着小船横渡海洋,登上了这块大陆。



3 在西方世界，自古以来就相信澳洲的存在。亚里士多德曾有过一个假设。地球为保持平衡，南北两端必须各有一块陆地，而且可能是南重北轻，否则这个球体的世界就会翻转。



4 公元前350年左右,希腊历史学家狄奥彭巴斯在他的著作中写道:“除四面环海的欧洲、亚洲、利比亚各岛屿外,还有一片非常广阔且无法测量其大小的大陆和零星陆地存在着。”



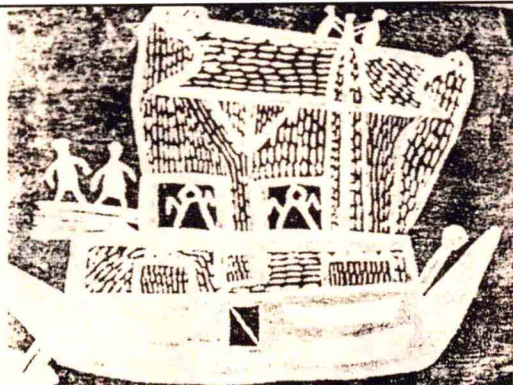
5 然而，古希腊和罗马人对赤道南边的世界怀着恐惧的心理。到公元2世纪，人们才逐渐向东方或南方进行探险。



6 希腊早期的地理学家托勒密绘制世界地图时，对他所不知道的部分，全凭推断予以补充，对亚洲大陆和非洲大陆的边缘随意延伸，竟至把两块大陆联结起来，结果在世界的最南端构想出了一个未知的南方大陆。



7 到文艺复兴时期，许多地图上都出现了这块假想的大陆，名字逐渐演变为“南方的陆地”。“南方的”这个词（australia）后来就因为探险家的误会而“赠送”给了这块大陆，我们取其第一音节，音译为“澳洲”。



马来人在树皮上画的亚波利吉尼人前往澳洲的船

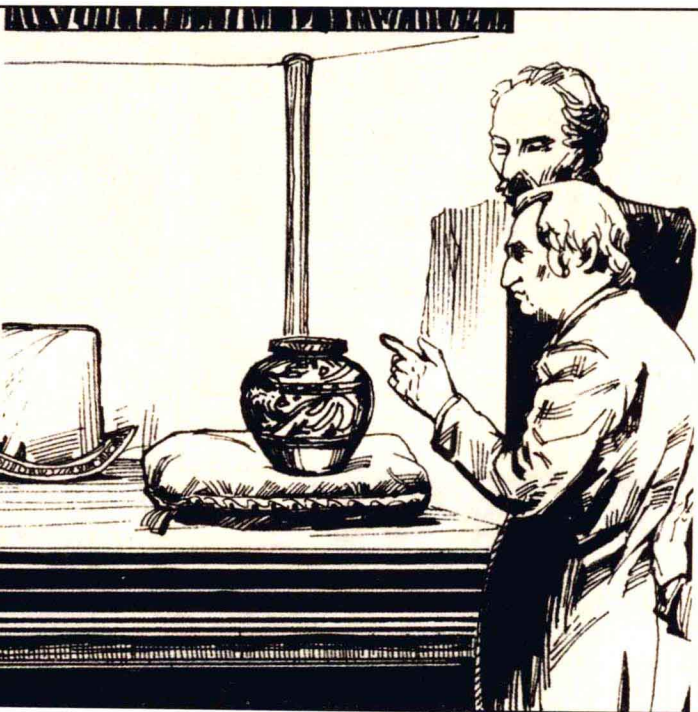


8 古人类学的研究成果表明，澳洲土著亚波利吉尼人是在 1.6 万年前从爪哇岛等处迁入澳洲的，以渔猎为生，处于原始状态。他们不了解世界，世界也不了解他们。





古代中国的帆船，中国人可能乘这种船到过澳洲



9 然而，在这块大陆上曾发现过公元前3世纪的埃及货币，中国道教的小神像和中国明代瓷器。这是与外界交往的结果，只是已无法考证探险者的足迹了。