

立信实验实训教材系列

ERP项目实训教程

主编 陈乃激



立信会计出版社

LIXIN ACCOUNTING PUBLISHING HOUSE

立信实验实训教材系列

ERP项目实训教程

主 编 陈乃激

副主编 王一平



立信会计出版社

LIXIN ACCOUNTING PUBLISHING HOUSE

图书在版编目(CIP)数据

ERP 项目实训教程/陈乃激主编. —上海:立信会计出版社,2015.9

ISBN 978-7-5429-4820-5

I. ①E… II. ①陈… III. ①企业管理—计算机管理系统—教材 IV. ①F270.7

中国版本图书馆 CIP 数据核字(2015)第 266391 号

策划编辑 陈 旻

责任编辑 陈 旻

封面设计 周崇文

ERP 项目实训教程

出版发行 立信会计出版社

地 址 上海市中山西路 2230 号 邮政编码 200235

电 话 (021)64411389 传 真 (021)64411325

网 址 www.lixinaph.com 电子邮箱 lxaph@sh163.net

网上书店 www.shlx.net 电 话 (021)64411071

经 销 各地新华书店

印 刷 常熟市梅李印刷有限公司

开 本 787 毫米×1092 毫米 1/16

印 张 19

字 数 423 千字

版 次 2015 年 9 月第 1 版

印 次 2015 年 9 月第 1 次

印 数 1—3 100

书 号 ISBN 978-7-5429-4820-5/F

定 价 36.00 元

如有印订差错,请与本社联系调换

前 言

在现代信息技术迅猛发展,企业信息化建设全面推进的大背景下,高等教育作为培养专业化人才的基地,需要不断优化课程体系,更新教学内容,以适应社会对各种管理人才的需求。用友 ERP-U872 管理系统,作为企业综合性管理平台,在各行各业得到了广泛的应用。

本教材从企业应用的实际出发,以工业企业生产、经营、管理为主要内容,通过模拟企业在一个会计期间各项管理业务为线索,将企业的 ERP 管理系统建设项目搬进课堂,通过精心设计的 13 个项目,由浅入深、循序渐进地展开,使学生掌握 ERP 管理系统从系统管理到日常核算的整个过程。

本教材以用友 ERP-U872 作为实训平台,分别介绍 ERP 系统管理以及总账核算、固定资产管理、薪资管理、应收款与应付款管理、库存管理与存货核算、销售管理、采购管理、报表处理等主要子系统的基本功能和核算方法。教材以项目实训为主线,除第一个项目为系统管理外,其他每个实训项目都围绕一个子系统展开,使学生在掌握各系统业务处理流程的同时,了解企业管理的一般方法,对学生理解其专业功能具有积极的作用。

为了能让学生充分知晓每个实训项目的意义,在项目之前均概述该项目所涉及系统的功能,并且对该系统核算流程进行说明,从而为完成项目打下理论基础。每个项目按照项目任务、项目资料、项目指导为内容展开,特别是项目指导详细地将实训项目的操作步骤,通过丰富的操作截图给出具体的核算方法,并通过对核算中需要注意的问题进行阐述,从而使学生既能掌握 ERP 系统的核算方法,又能理解企业管理的概念,提高专业认知的层次。

本教材特色鲜明,以实践为主题,结合理论阐述,将理论与实践紧密结合,具有很强的可操作性,适合不同层次、不同教学条件会计信息系统实训的需求。通过学习可以有效地培养学生独立思考问题、分析问题、处理问题和解决问题的能力,促进学生知识、能力、素质的全方位提高。本教材可作为高等院校本科和高职会计、审计、物流、经济信息管理、电子商务等专业 ERP 课程的专用教材,也可作为会计、财务人员、业务人员、经营人员会计信息系统应用培训和有关业务培训的学习资料。本教材语言简洁、通俗,操作步骤详细,还可作为学生自学教程使用。

本教材由上海立信会计学院陈乃激老师任主编,王一平老师任副主编。参加编写和资料整理工作的还有陈琦、鲁璐、徐仁俊、钱鹃鹃等老师。在本教材编写过程中,得到了用友软件股份有限公司的帮助和支持,在此深表感谢。

本教材在网站提供配套教学资料供使用者下载,包括四部分主要内容:用友 ERP-U872



安装程序、实训项目、账套备份、教学课件。

由于现代信息技术发展日新月异,会计信息系统的理论框架和方法体系也处于不断变化完善之中,因此在本教材的编写过程中,我们虽然做了很多努力,但由于作者本身知识的局限,加上时间仓促,缺点、错误、疏漏在所难免。我们诚挚地希望广大读者对本教材的不足之处给予批评和指正。

编 者

2015 年 11 月

目 录

项目一 系统管理	1
功能概述	1
项目实训	1
项目指导	3
项目二 基础档案和财务链初始设置	19
功能概述	19
项目实训	19
项目指导	22
项目三 供应链初始设置	45
功能概述	45
项目实训	45
项目指导	48
项目四 期初数据输入和总账日常核算	58
功能概述	58
项目实训	58
项目指导	66
项目五 固定资产管理	83
功能概述	83
项目实训	83
项目指导	87
项目六 薪资管理初始设置	110
功能概述	110
项目实训	111
项目指导	113



项目七 薪资发放和分摊	126
功能概述	126
实训项目	126
项目指导	128
项目八 应收款与应付款管理	138
功能概述	138
项目实训	139
项目指导	141
项目九 库存管理与存货核算	163
功能概述	163
项目实训	163
项目指导	166
项目十 销售管理	191
功能概述	191
项目实训	192
项目指导	193
项目十一 采购管理	223
功能概述	223
项目实训	224
项目指导	225
项目十二 出纳管理与期末处理	255
功能概述	255
项目实训	256
项目指导	258
项目十三 期末结账与报表处理	274
功能概述	274
项目实训	275
项目指导	276

项目一 系统管理

功能概述

用友 ERP-U8 是企业级管理软件,用于满足企业日常运营、管理、事务处理等全方位企业管理解决方案。系统管理是用友 ERP-U8 管理软件中一个特殊的组成部分,其功能主要对系统的账套和用户进行管理。

一、账套管理

账套管理包括普通账套和年度账两个部分。系统管理员负责对普通账套的建立、引入和输出等内容的管理。账套主管负责对普通账套进行修改,并对年度账进行管理(包括年度账备份、年度账建立、结转上年数据等)。

二、用户管理

用户管理包括操作员管理和操作员权限管理两个部分。系统管理员负责操作员的建立、修改、权限以及角色设置等内容的管理。账套主管也可以对操作员权限进行设置。

说明 角色是指企业管理中某个组织或岗位,通过对角色设置权限,并将操作员归属为某个角色,就可以使该操作员拥有该角色所具有的权限,这样可以方便为操作员授权。

项目实训

【项目要求】

1. 以系统管理员(admin)身份,管理账套,增加操作员,设置操作员权限,备份账套,引入账套。
2. 以账套主管的身份,进行系统启用、基础档案设置、修改账套数据。

【项目资料】

上海立信教学仪器厂是一家专业生产、销售跟读机等教学仪器的企业,成立于 2009 年 8



月,于 2013 年 11 月开始使用“用友 ERP-U8”软件进行管理核算。

以系统管理员注册系统管理,并创建核算账套。

1. 账套信息。

(1) 基础信息。

账套号:001;账套名称:上海立信教学仪器厂(简称:立信仪器);采用默认账套路径。

企业类型:工业企业。

行业性质:2007 年新会计制度科目;按行业性质预置科目。

启用会计期:2013 年 11 月。

该企业有外币核算,进行业务处理时,需对客户、供应商和存货进行分类。

(2) 编码分类方案。

科目编码级次:4-2-2-2-2。

存分类编码级次:1-2。

部门编码级次:1。

结算方式编码级次:1-1。

收发类别编码级次:1。

(3) 数据精度。该企业对换算率小数位定为 3,其他小数位定为 2。

(4) 系统启用(启用日期均为 2013 年 11 月 1 日)。总账、固定资产、薪资管理、应收款管理、应付款管理。

2. 输出账套:将输出的备份保存到 D:\下。

3. 操作员管理。

(1) 增加操作员并设置权限。

操作员姓名及权限,如表 1-1 所示。

表 1-1 操作员姓名及权限

编码	姓名	密码	权 限
101	李 平		账套主管
102	张 浩		出纳,具有总账出纳、出纳签字全部权限
103	王 力		总账会计,拥有总账中的所有权限
104	陈 明		账套主管

(2) 注销操作员 demo。

(3) 删除操作员 UFSOFT。

(4) 设置操作员 SYSTEM 角色为财务总监(CFO)。

4. 2013 年 11 月 1 日,以 101 身份注册登录 001 账套的系统管理,修改账套参数:

(1) 取消 001 账套的客户分类和供应商分类设置。

(2) 修改收发类别编码级次:1-1。

5. 由 admin 将输出的账套备份引入。



项目指导

【操作步骤】

由系统管理员注册系统管理,并创建核算账套。

1. 账套信息。

(1) 基础信息。

- 启动“系统管理”；
- 执行“系统”|“注册”命令,如图 1-1 所示。

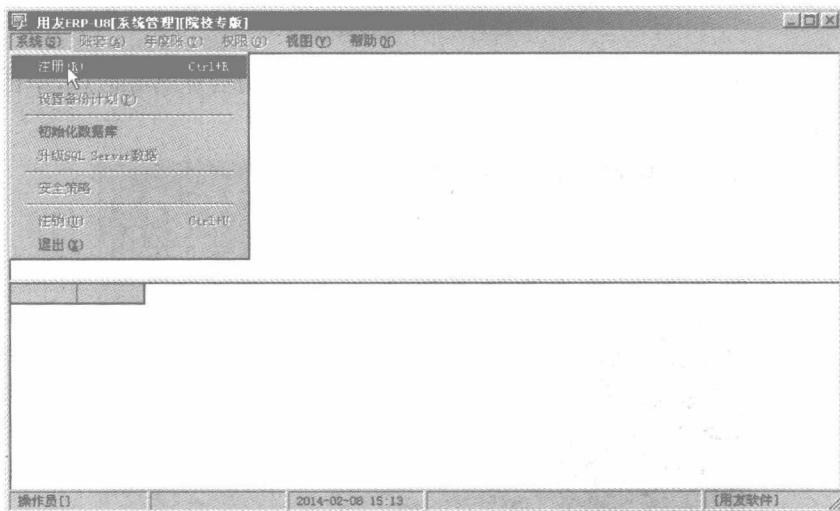


图 1-1 系统管理注册

- 在登录界面的操作员框输入“admin”,并选择账套“default”,单击“确定”,如图 1-2 所示。

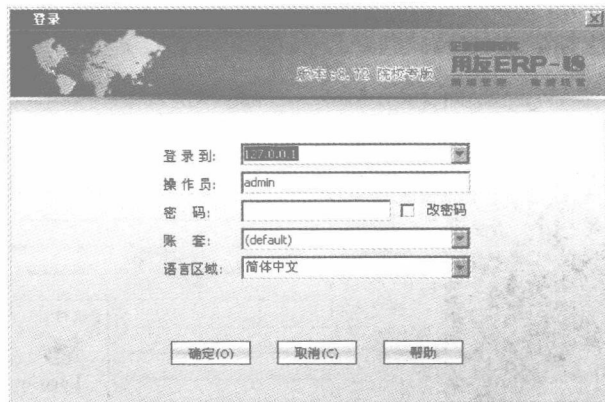


图 1-2 注册登录

- 执行“账套”|“建立”命令,如图 1-3 所示。

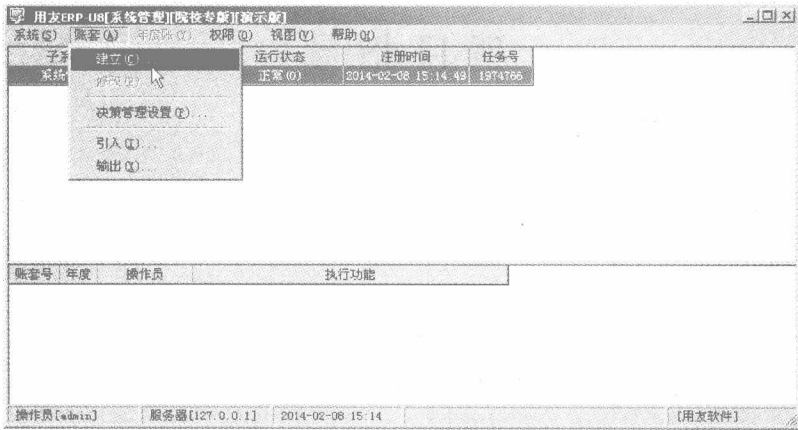


图 1-3 账套建立

• 在“创建账套”向导框 1 中输入账套号、账套名称、启用会计期等信息,单击“下一步”,如图 1-4 所示。

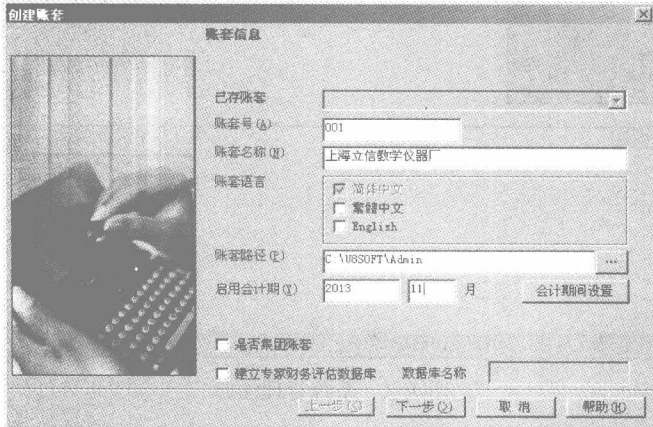


图 1-4 “创建账套”向导 1

• 在“创建账套”向导框 2 中输入单位名称等信息,单击“下一步”,如图 1-5 所示。

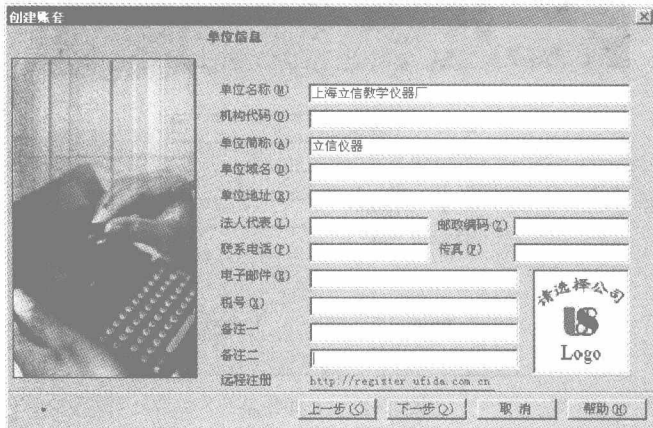


图 1-5 “创建账套”向导 2



- 在“创建账套”向导框 3 中确定企业类型、行业性质等信息,如图 1-6 所示。



图 1-6 “创建账套”向导 3

- 在“创建账套”向导框 4 中选择账套基本信息,单击“完成”,如图 1-7 所示。

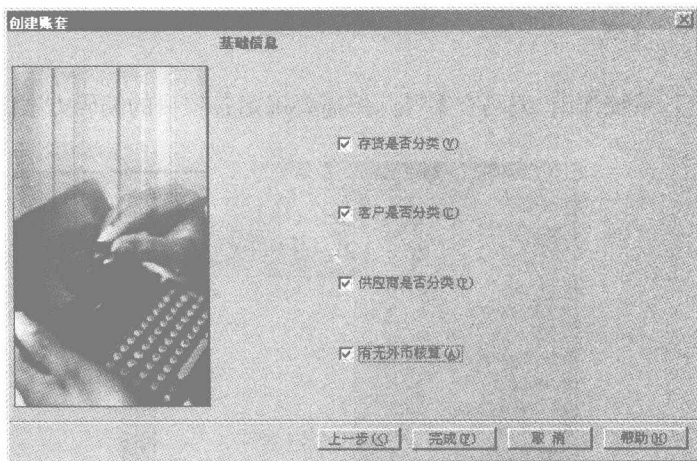


图 1-7 “创建账套”向导 4

- 系统提示“可以创建账套了么?”单击“是(Y)”,如图 1-8 所示。

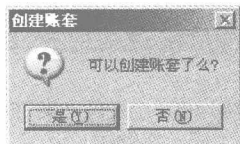


图 1-8 创建账套确认框

- 系统开始创建账套数据库,如图 1-9 所示。

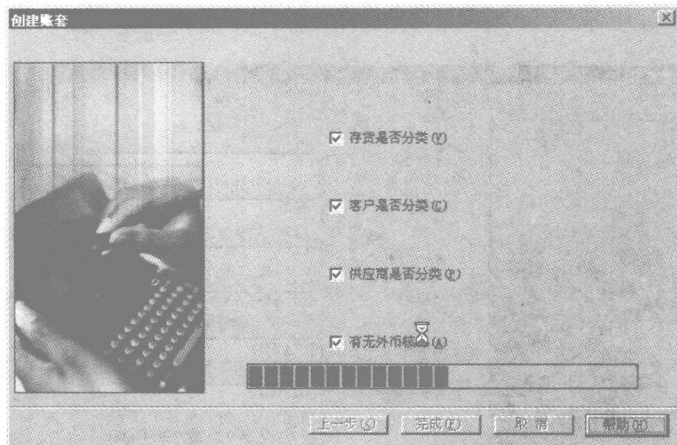


图 1-9 创建账套

(2) 编码分类方案。

编码分类方案用于定义所创建的账套各核算项目的编码级数,各级编码的长度等信息。例如:科目编码级次 4-2-2-2-2,表示会计科目允许 5 级编码,第 1 级编码长度 4 位数(此部分为预设的,显示为灰色,不能定义),第 2 级、第 3 级、第 4 级、第 5 级科目编码长度为 2 位数。

- 建立账套后,系统弹出“编码方案”框,按需要确定各项目的编码方案,如图 1-10 所示。



图 1-10 “编码方案”框

(3) 数据精度。

数据精度用来定义各类数据的小数位数,对于需要进行数量核算的项目,小数位数会影响核算的准确度,所以需要按照账套核算的需求进行设置。



- 在“数据精度”框中输入各种数据的小数位,单击“确定”,如图 1-11 所示。

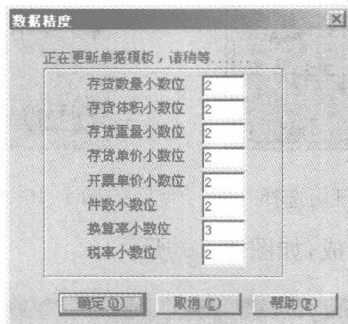


图 1-11 “数据精度”框

- 在“数据精度”框中,单击“取消”。
- (4) 系统启用(启用日期均为 2013 年 11 月 1 日)。
- 系统提示是否进行“系统启用设置”,单击“是(Y)”,如图 1-12 所示。

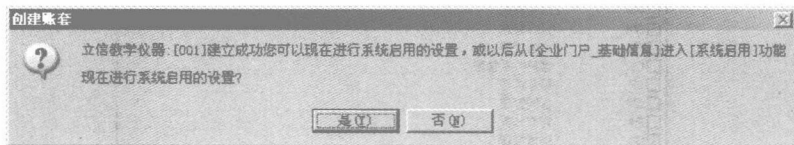


图 1-12 “系统启用”提示框

- 系统进入系统启用界面,勾选需要启用的模块,如图 1-13 所示。



图 1-13 “系统启用”框

- 在弹出的日期框中选择启用日期,单击“确定”,如图 1-14 所示。
- 系统提示“确实要启用当前系统吗?”单击“是(Y)”,如图 1-15 所示。



图 1-14 日历选择

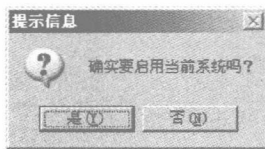


图 1-15 系统启用确认

- 选择的系统模块启用完成,如图 1-16 所示。



图 1-16 总账系统启用

- 用同样方法启用其他系统模块,如图 1-17 所示。



图 1-17 其他系统启用

2. 输出账套:将输出的备份保存到 D:\下。

- 在系统管理中执行“账套”|“输出”命令,如图 1-18 所示。

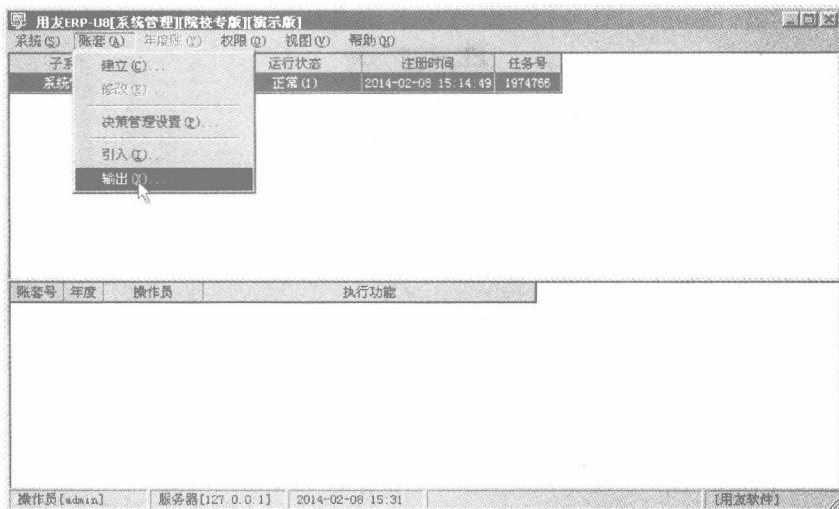


图 1-18 执行“输出”命令

- 在“账套输出”框中，选择要输出的账套，单击“确定”，如图 1-19 所示。

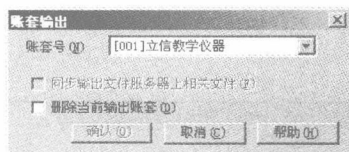


图 1-19 “账套输出”框

- 选择账套输出的路径，单击“确定”，如图 1-20 所示。



图 1-20 输出路径选择



- 账套输出完毕,系统提示“输出成功”信息,如图 1-21 所示。

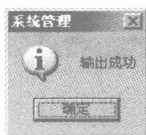


图 1-21 输出提示

说明 账套数据是企业重要管理数据,应定期输出备份。账套输出时,在指定的路径下产生两个文件:UfErpAct.Lst 和 UFDATA.BAK,前者是账套信息文件,后者是账套数据文件。

3. 操作员管理。

(1) 增加操作员并设置权限。

- 在系统管理中执行“权限”|“用户”命令,如图 1-22 所示。

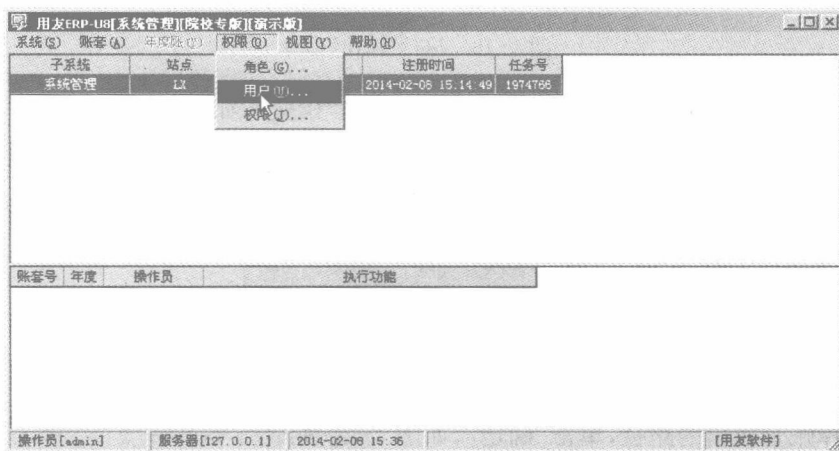


图 1-22 执行“用户”命令

- 在“用户管理”界面,单击“增加”,如图 1-23 所示。

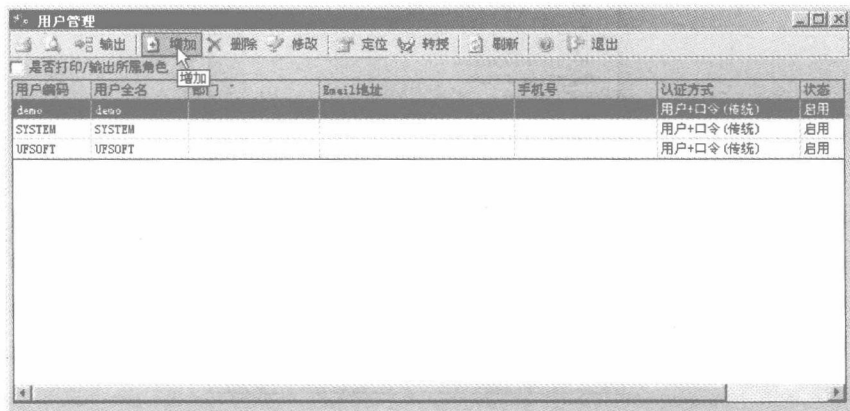


图 1-23 “增加”用户